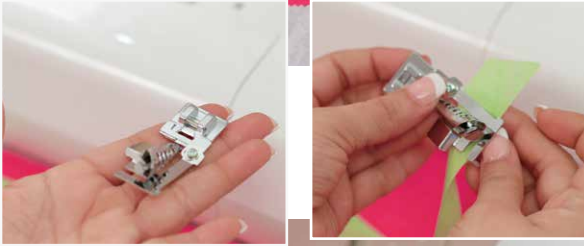




આ ટ્યુટોરિયલમાં તમે ઉષા જેનોમ બાઈન્ડિંગ કુટનો ઉપયોગ કરતા શીખશો.



જ્યારે તમારે એક સરળ સ્ટેપમાં બાયસ ટેપને અસરકારક રીતે અને ઝડપથી જોડવાનું હોય ત્યારે આ કુટ બહુ જ મહત્વપૂર્ણ સાબિત થાય છે. આ તે કુટ છે... તમે જોઈ શકો છો કે તે કેટલો જટિલ દેખાય છે... ખરેખર તે કેટલું જટિલ ફોલ્ડિંગ અને સ્ટિચિંગ કરે છે - તેની આંતરિક ઈન-બિલ્ટ ફ્લેટ થ્રોડ થાય છે અને બાઈન્ડિંગ સોય સુધી પહોંચે તે પહેલા તેને ફેબ્રિકની ધાર પર ગાઈડ કરે છે. તમે વિવિધ પ્રકારોનો ઉપયોગ કરી શકો છો - સ્ટ્રેટ સ્ટીચ, ઝિગઝેગ અથવા સુશોભિત ટાંકા પણ.



આ ટ્યુટોરિયલ માટે તમને જોઈશે: ઉષા જેનોમ બાઈન્ડિંગ કુટ, ફેબ્રિકનો 8 x 8 ઈંચનો ટુકડો, 1 ઈંચ પહોળી બાયસ ટેપ અને દોરા. ખાતરી કરો કે તમે બાયસ ટેપની ધારને 45 ડિગ્રીના ખૂણે કાપો છો.

હવે આ બાઈન્ડિંગ કુટ છે - બાઈન્ડિંગ કુટના આ ભાગને જુઓ - તે છે ફ્લેટ, જ્યાં બાયસ ટેપને દાખલ કરવામાં આવે છે. બાયસ ટેપની પહોળાઈ બંને ધાર વચ્ચેની પહોળાઈ જેટલી હોવી જોઈએ, આની જેમ, તો હવે તમને ખ્યાલ આવ્યો કે શા માટે ધારને 45 ડિગ્રીના ખૂણે કાપવી જરૂરી છે - તે ટેપને ફ્લેટમાં સરળતાથી લઈ જવા દે છે. જો તમને ખાતરી ન હોય, તો બાયસ ટેપને દાખલ કરો અને તેની પહોળાઈ ચકાસો. નોર્મલ પ્રેશર કુટને બદલો અને બાઈન્ડિંગ કુટ પર સ્નેપ કરો.





બાયસ ટેપને કુટ નીચે મૂકો અને તેને નીચે કરો. ટેપ પર એક સિમ્પલ સ્ટીચ કરો અને થોડી દોરી લેવા માટે ખેંચો. દોરી છોડીને કાપી લો. હવે મશીનમાંથી ટેપને કાઢી લો.

અહીં તમે જેમ જોઈ શકો છો તેમ દોરો દાખલ કરો, બાયસ ટેપને ફ્લવની અંદર જગ્યા પર બેસવામાં મદદ મળે તે રીતે તેને ધીમેથી ખેંચો. એકવાર બાયસ ટેપ ફ્લવની અંદર સેટ થઈ જાય પછી ફેબ્રિકને ખાંચામાં... અહીં મૂકો... જુઓ કે તે કેવી રીતે થઈ રહ્યું છે... આ રીતે. ખાતરી કરો કે ફેબ્રિક ખાંચામાં સ્થિરપણે રહે છે. તેની સામે બાયસ ટેપને પકડો.

પેટર્ન સિલેક્ટર ડાયલને A પર, અને સ્ટીચ લેન્થને 2.5 પર સેટ કરો. તમે બાયસ ટેપને સતત ફેબ્રિક સામે પકડી રાખો છો તેની ખાતરી કરતા ધીમે ધીમે સીવવાનું શરૂ કરો. જેમ-જેમ તમે ખાંચાની સાથે સીવતા જાઓ તેમ ફેબ્રિકને ગાઈડ કરતા જાઓ અને ટેપને ફ્લવ સાથે ગાઈડ કરો. તમે ઈચ્છિત સંપૂર્ણતા સુધી પહોંચો ત્યાં સુધી તમારે વધારે ને વધારે સારા બનવા માટે પ્રેક્ટિસ કરતા રહેવાની જરૂર પડશે.

બાયસ ટેપના અંત સુધી સ્ટીચ કર્યા પછી, ફેબ્રિકને દૂર કરો અને દોરીને કાપી લો. બાયસ ટેપની બંને બાજુઓ પરના વધારાના બિટ્સને પણ કાપી લો. તમારું બાઈન્ડીંગ તૈયાર છે, એ પણ નહિવત સમયમાં! અને જુઓ તે કેટલી સરસ રીતે થયું છે. બાઈન્ડીંગ સામાન્ય રીતે રજાઈઓ સાથે વધુ વપરાય છે કારણ કે તેની મોટેભાગે તે જગ્યાએ જ વધારે જરૂર હોય છે, પરંતુ તમે તેનો ગમે ત્યાં ઉપયોગ કરી શકો છો જ્યાં કપડાંની ધારને ફાટી જતા અટકાવવાની જરૂર હોય છે. જ્યાં પણ તમને એમ લાગે કે તે દેખાવ સુધારી શકે છે ત્યાં તેનો ઉપયોગ કરવાથી અટકાવો નહીં - તમને ન ગમતી ધારોને ઢાંકો, એક્સેસરીઝ, ડ્રેસ અને અન્ય ઘણી બધી ચીજોને સુશોભિત કરો.

આ કુટ સાથે તમે વસ્તુના દેખાવને કેટલી સરળતાથી બદલી શકો છો તે જાણીને તમે આશ્ચર્ય પામશો અને થોડા જ સમયમાં તમે એના ચાહક પણ બની જશો!