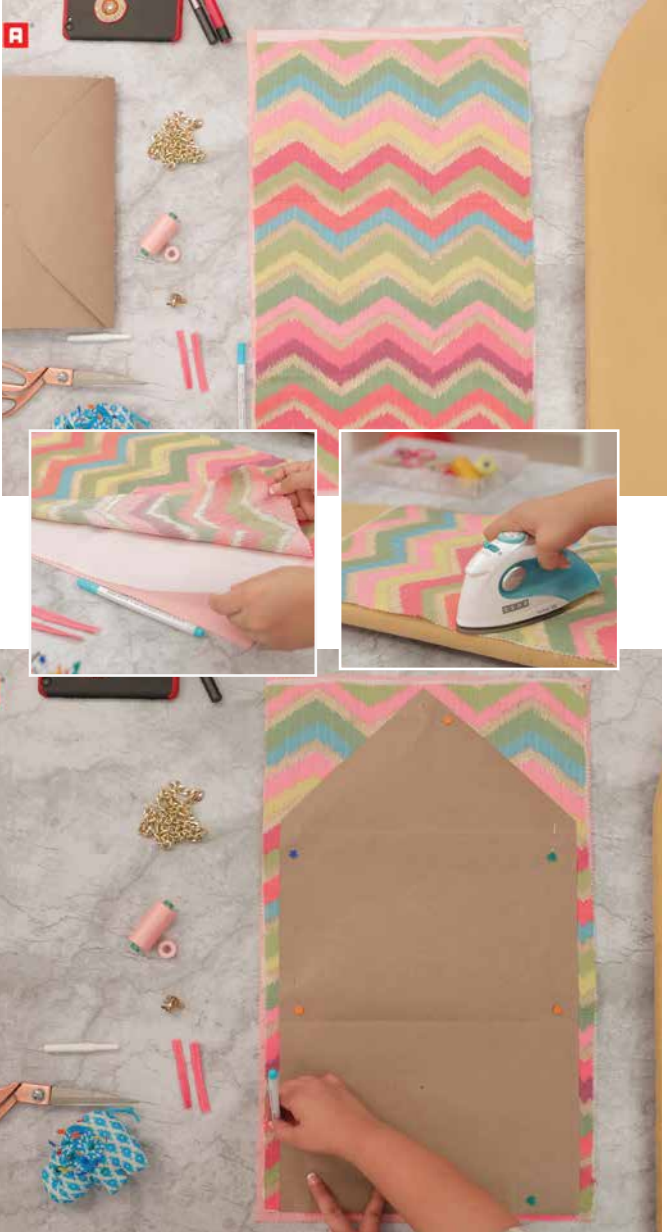


USHA®

રિલંગ બેગ



આ ટ્યુટોરીયલમાં એક તમે ટ્રેન્ડી રિલંગ બેગ બનાવવાનું શીખશો.



શું તમારી પાસે જબરદસ્ત આકર્ષક પોશાક છે જેને તમે પહેરવા માટે આતુર છો પરંતુ તેને મેચિંગ બેગ નથી? અમારી પાસે તેનો ઉકેલ છે - તો તેને જાતે જ બનાવી લઈએ જે તમારા પોશાકને સરાહનીય બનાવી દે. આ ટ્યુટોરીયલમાં તમે એક ટ્રેન્ડી રિલંગ બેગ બનાવતા શીખશો. જેને મિત્રો સાથે એક ડે આઉટ પાર્ટીમાં જરૂરી લોય તેટલા બધા સામાનને રાખવા અને સાથે લઈ જવામાં મજા પડી જાય.

આ બેગ બનાવવા માટે તમારે જોઈશે - 23 x 13 ઈંચનો તમારી પસંદગીના ફેબ્રિકનો ટુકડો - તમે અહીં જોઈ શકો છો કે આપણે અહીં ભૌમિતિક વણાટ સાથેનો એક સુંદર મજાનો ટુકડો લીધો છે, સમાન માપનું ફ્યુઝિંગ અને લાઈનિંગ ફેબ્રિક, એક માર્કર, 2.5 ઈંચની ફેબ્રિકની બે નાની પટ્ટીઓ, બંધ કરવા માટે એક મેગનેટિક બટન, જોડવા માટે એક ચેઈન - યાદ રાખો કે આની લંબાઈ તમારી અનુકૂળતા મુજબ હોવી જોઈએ, એક સીમ રિપર, એક જોડી કાતર, થોડી પિન અને ઈસ્ત્રી.

પ્રથમ સ્ટેપ છે અમારી વેબસાઈટ પરથી રિલંગ બેગનો ડ્રાફ્ટ ડાઉનલોડ કરવો. હવે ડ્રાફ્ટ તમારી પાસે છે તો ચાલો આગળ વધીએ. પ્રિન્ટેડ ફેબ્રિકની ઉંધી બાજુ પર ફ્યુઝિંગ ફેબ્રિકની ચમકતી બાજુ નીચે રહે તેમ મૂકો. પ્રિન્ટેડ ફેબ્રિક પર ફ્યુઝિંગ ફેબ્રિક નીચે રહે તેમ ઈસ્ત્રી કરો. ફેબ્રિક્સ એકબીજા સાથે ભળી જાય પછી, તેને લાઈનિંગ ફેબ્રિકની ઉપર અને પ્રિન્ટેડ ફેબ્રિક તમારી સામે રહે તેમ મૂકો. ફેબ્રિક ઉપર ડ્રાફ્ટ ખોલીને મુકો. તેને જગ્યા પર પિન કરો. માર્કરની મદદથી ફેબ્રિક પર ડ્રાફ્ટને આઉટલાઈન આપો. ફેબ્રિકને ડ્રાફ્ટના આકારમાં મેળવવા માટે, કાળજીપૂર્વક અને ચોકસાઈપૂર્વક માર્ક કરેલી લાઈન પર કાપી લો.



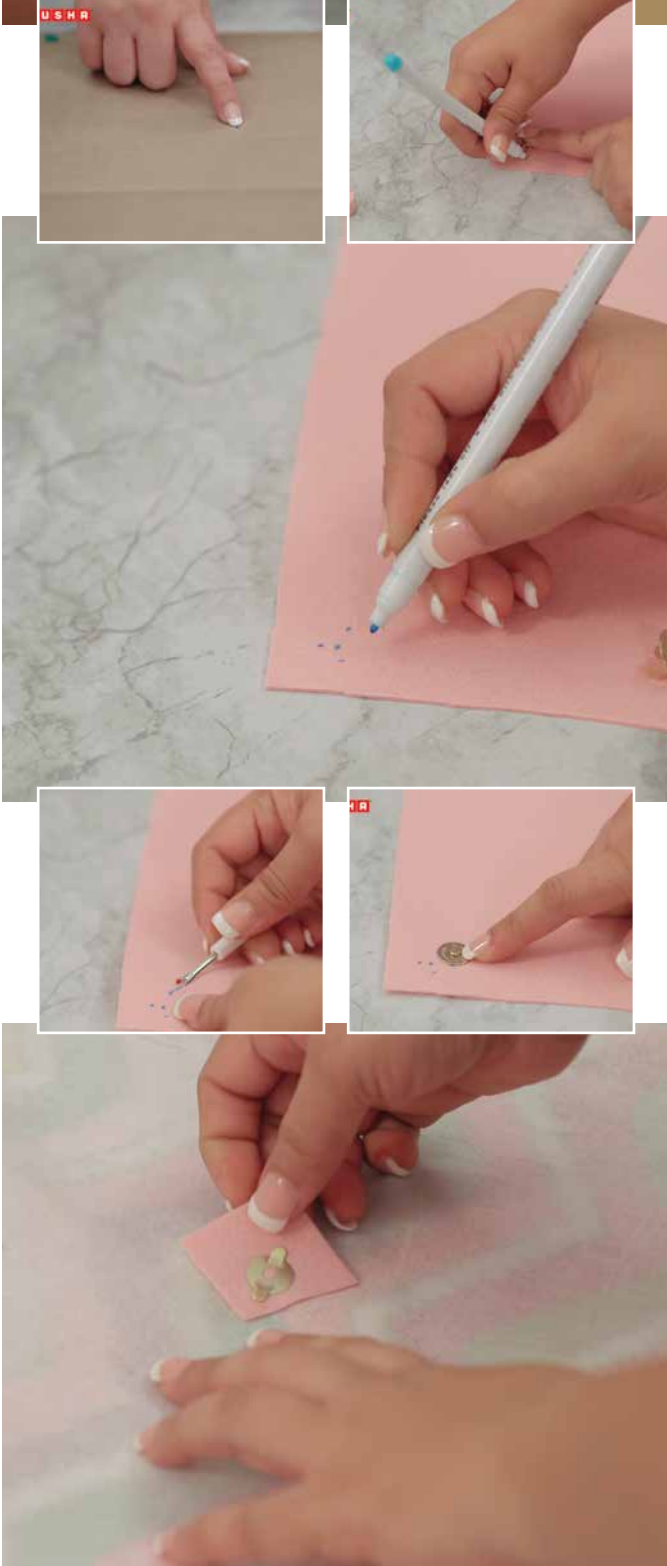
ડ્રાફ્ટ પર બે પોઈન્ટ્સ છે તે જુઓ - અહીં અને અહીંયા. તે મેગ્નેટિક બટનના બે ભાગ છે. ફેબ્રિકના ટોપ લેયર પર બંને પોઈન્ટ્સ માર્ક કરો.

એક પછી એક પિન દૂર કરો. બે મેગ્નેટિક બટન પોઈન્ટને માર્ક કરવા માટે ડ્રાફ્ટને લાઈનિંગ ફેબ્રિક પર મૂકો. મેગ્નેટિક બટનને લાઈનિંગ કાપડ ઉપર મૂકો... આ રીતે. તેને પકડી રાખો અને અહીં દાંતાઓ સાથે સરેખિત નિશાન બનાવો. હવે અહીં દર્શાવ્યા પ્રમાણે ખૂણાથી આશરે 1.5 ઈંચ ઉપર માર્કર સાથે સરેખિત બે નાની સીધી રેખાઓ બનાવો.

સીમ રિપરની મદદથી આ ચિલ્દિત રેખાઓ પર એક પા ઈંચનો કાપો બનાવો. મેગ્નેટિક બટનના દાંતાઓને કાપમાં દાખલ કરો. બટન રિંગને પાછળથી દાંતાઓમાં મૂકો અને દાંતાઓને ખોલી નાખો. આ મેગ્નેટિક બટનનો એક ભાગ છે. હવે ચાલો બટનનાં બીજા ભાગ પર જઈએ.

મેગ્નેટિક બટનના વિરુદ્ધ ભાગને અગાઉ માર્ક કરેલ પોઈન્ટની નજીક પ્રિન્ટેડ અને ફ્યુઝિંગ ફેબ્રિક પર ફિટ કરવાનું છે. બટન ભાગના બે દાંતાઓને માર્ક કરો અને બે કાપાઓ બનાવવા માટે સમાન લીટીઓ બનાવો. બાકીના લાઈનિંગ ફેબ્રિકનું એક નાનું ચોરસ કાપો અને ચોરસને ફેબ્રિકની પાછળ બે કાપાઓ સાથે સરેખિત કરો. તેના પર પણ બે કાપાઓ બનાવવા માટે સીમ રિપરનો ઉપયોગ કરો. તમે સુરક્ષિત કરવા માટે તે ચોરસ ટુકડાને પિન પણ કરી શકો છો.

કાપાઓમાં દાંતાઓ દાખલ કરો અને તેમની વચ્ચેથી લાઈનિંગ ફેબ્રિક વચ્ચે રહે તેમ રિંગ મૂકો. દાંતાઓને સપાટ દબાવી રાખો જેથી બટન તેની જગ્યાએ રહે. લાઈનિંગ ફેબ્રિક બટનને વધુ સારી રીતે સુરક્ષિત કરવામાં સહાય કરશે. લાઈનિંગ ફેબ્રિકના વધારાના ભાગને કાપી





હવે, બંનેની સવળી બાજુઓ એકબીજાની સામે રહે તે રીતે પ્રિન્ટેડ ફેબ્રિક ઉપર લાઈનિંગ ફેબ્રિક મૂકો. તેમને પિન કરી દો. ફેબ્રિકના તળિયે ચાર ઈંચના અંતરે બે પોઈન્ટ માર્ક કરો. આ તમારા સીવણ પોઈન્ટ છે. આપણે એક પોઈન્ટથી સીવવાનું શરૂ કરીશું, બધેથી થઈને બીજી તરફ માર્ક કરેલા બિંદુએ સમાપ્ત કરીશું. આપણે સીવવાનું પૂરું કરીએ પછી ઓપનિંગથી આપણે ફેબ્રિકને સવળી બાજુ બહાર ફેરવી શકીશું.

હવે તૈયારી થઈ ગઈ છે, તો એક ઊંડો શ્વાસ લો - આખરે સમય છે સિલાઈ શરૂ કરવાનો. સ્ટીચ પેટર્ન સિલેક્ટરને સીધા ટાંકા માટે A પર ફેરવો, સ્ટીચ લેન્થને 2.5 પર સેટ કરો. સિલાઈ શરૂ કરો. શરૂઆત અને અંતને લોકસ્ટીચ કરવાનું યાદ રાખો. જ્યારે તમે કિનારીઓ ફેરવો ત્યારે નીડલપોઈન્ટ ફેબ્રિક પર છે તેની ખાતરી કરો. તમે તેની સાથે સીવતા જાઓ તેમ પિન બહાર કાઢવાનું યાદ રાખો.

પૂરું થયા પછી દોરીને ટ્રિમ કરી લો. હવે બંને ટુકડા જોડાઈ ગયા છે તો આપણે એક તેને એક સુધઘડ અને મજબૂત ફિનિશિંગ આપવા માટે બધી બાજુઓ પર ઝીગ-ઝેગ સ્ટીચ કરીશું. સ્ટીચ પેટર્ન સિલેક્ટરને ઝીગ-ઝેગ સ્ટીચ માટે C પર ફેરવો, અને સ્ટીચ લેન્થને 1.5 પર સેટ કરો. સીધા ટાંકાને અનુસરતા કિનારીઓ સાથે બાજુઓને ઝીગ-ઝેગ સ્ટીચનો ઉપયોગ કરીને સીવી લો.

વધારાના દોરાને ટ્રિમ કર્યા પછી, તમે રાખેલા અંતરમાંથી બેગને સીધી બાજુ બહાર રહે તેમ ફેરવી લો. જુઓ કે તે કેવી રીતે થઈ રહ્યું છે... કોર્નર પોઈન્ટને અંદરથી બહાર ફેરવતી વખતે ત્યાં ચોક્કસ ધ્યાન આપો. ખાતરી કરો કે તેઓ તેમના યોગ્ય આકારમાં બહાર આવે છે. ખૂણાને સરસ રીતે બહાર કાઢવા માટે તમે સીમ રિપરનો ઉપયોગ કરી શકો છો. (એક ત્વરિત યુક્તિ - ખૂણાને દબાણ કરવા માટે તમે લાકડાની ચોપસ્ટીકનો ઉપયોગ પણ કરી શકો છો)



કિનારીઓને એક ટ્રાઇ આકાર આપવા માટે ઈસ્ટ્રી કરી લો. અહીં દર્શાવ્યા પ્રમાણે ખુલ્લા કાપા સાથે કિનારીઓને ફોલ્ડ કરો..., અને તેને પિન કરો. ફેબ્રિકને આકાર આપવા માટે તેને અડધા ભાગમાં ફોલ્ડ કરો અને તેને કેન્દ્રમાં પિન કરો.

હવે આપણે બેગની બધી બાજુઓ પર સીવીશું. બાજુના સાંધાને સિવાઈ કરતી વખતે, આપણે મેચિંગ ફેબ્રિકની બે સ્ટ્રીપ્સ (જેને તમારે ફોલ્ડ કરીને સિવાઈ કરવાની જરૂર છે) ને પણ ફોલ્ડ કરીશું અને તેમને બંને કિનારી પર આ રીતે દાખલ કરીશું. તેમાં ચેઈન સિલિંગ રહેશે.

તમારા મશીનના પેટર્ન સિલેક્ટરને સીધા ટાંકા માટે A પર સેટ કરો અને સ્ટીચ લેન્થને 2.5 પર રાખો. બેગને આ રીતે રાખીને, ટોચની ધારને સીવવાથી શરુ કરો. ફક્ત ટોચની આડી ધાર પર સીવો અને ખાતરી કરો કે પાછળનો ભાગ તેની સાથે સિવાઈ જતો નથી ને.

ટોચની કિનારી પુરી કર્યા પછી, આપણે બાજુના સાંધાને એકસાથે સીવીશું. અહીં સાંકડી ફેબ્રિક સ્ટ્રીપને ચેઈનમાં દાખલ કરો. સ્ટ્રીપને ફોલ્ડ કરો અને તેને બે બાજુના સાંધા વચ્ચે મૂકો. બાજુના સાંધા પર સીવો. છેડાઓ પર રિવર્સ સ્ટીચ કરવાનું યાદ રાખો - તમે નહિ ઈચ્છો કે તમારી કિંમતી ચીજવસ્તુઓ તમારા સિલિંગ બેગના ખૂણામાં રહેલા છેદમાંથી બહાર નીકળી જાય.

સિલિંગ બેગની ફ્લોપ સાથે સીવવાનું ચાલુ રાખો, અને બીજી તરફ આગળ વધો. અન્ય સ્ટ્રીપ દાખલ કરતી વખતે ચેઈન સીધી રહે તેની ખાતરી કરો. સ્ટ્રીપને ફોલ્ડ કરો અને તેને બાજુના સાંધા વચ્ચે મૂકો. બાજુના સાંધા સીવવાનું ચાલુ રાખો.

પૂર્ણ થઈ ગયા પછી વધારાની દોરાને ટ્રીમ કરો અને પિન દૂર કરો. તમે તમારી બેગને એક સુશોભિત બ્રોચ વડે પણ શણગારી શકો છો.

તમારી ભવ્ય સિલિંગ બેગ પ્રદર્શિત કરવા માટે તૈયાર છે. તે એક આનંદદાયક અનુભવ હતો અને પરિણામ તેનાથી પણ વધુ મજેદાર... તમારી બેગની રેન્જમાં વધારો કરવા માટે અમારા અન્ય બેગ ટ્યુટોરિયલ્સ પણ જુઓ. જેટલા વધારે એટલી વધારે મજા.

