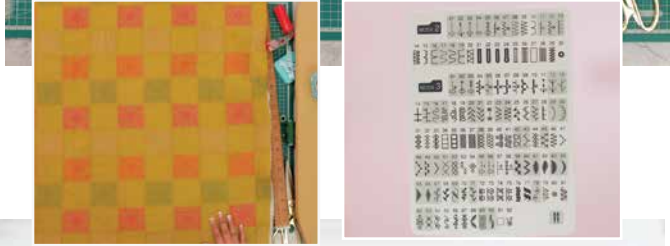


USHA®

কুইল্টেড টেবিলকলথ

এই টিউটোরিয়ালে আপনি কেবলমাত্র যেকোনো তেবিলকলথ কিভাবে তৈরি করতে হয় তাই শুধু শিখবেন না বরং কুইল্টেড কিভাবে বানাতে হয় তাও শিখবেন



আপনারা যারা সর্বদা আপনার টেবিলকে ফাল্গি কুইল্টেড কভার দিয়ে ডাকতে চান, এই টিউটোরিয়াল শুধু তাদের জন্য।

এই টিউটোরিয়ালে আপনি কেবলমাত্র যেকোনো তেবিলকলথ কিভাবে তৈরি করতে হয় তাই শুধু শিখবেন না বরং কুইল্টেড কিভাবে বানাতে হয় তাও শিখবেন। কুইল্টিং শিক্ষানবিশদের জন্য এইটি একটি গাইড হিসাবে কাজ করবে, চলুন শুরু করা যাক।

এই প্রোজেক্ট এর জন্য আপনার প্রয়োজন হবে একটি ৩৯ * ৩৯ ইঞ্চি প্রিন্টেড ফ্যাব্রিক, একই মাপের কুইল্টিং অথবা ওয়াড্ডিং ফ্যাব্রিক, বাইন্ডিং করার জন্য একটি ৪৪*৪৪ ইঞ্চি বেস ফ্যাব্রিক, একটি পরিমাপ করার স্কেল, একজে-টা কাঁচি, সূতা, কুইল্টিং পিন, একটি রোটোরি কাটার, রোটোরি কাটার ম্যাট, এবং একটি ইস্ত্রি।

প্রিন্টেড ফ্যাব্রিক থেকে ভাঁজগুলো মুছতে ইস্ত্রি ব্যবহার করার মাধ্যমে শুরু করা যাক।

প্রিন্টেড ফ্যাব্রিকটা ওয়াড্ডিং ফ্যাব্রিকের উপর রাখুন।

নিয়মিত মধ্যবর্তী স্থানে তাদের একসঙ্গে পিন করতে পিনগুলো ব্যবহার করুন, ঠিক এইভাবে

এখন আপনার মেশিনটা সেট করে নিন - মুড ৩ থেকে স্টিচ নাম্বার ২১ বেছে নিন। দেখুন আমি কিভাবে এইখানে এইটি করছি - ডেকরেটিভ স্টিচ করার জন্য মুড ৩ সিলেক্ট করুন, এবং পরবর্তী ২ চেপে ১ দিন ২১ এর জন্য।



প্রেসার ফুট পরিবর্তন করুন সাধারণ প্রেসার ফুটের পরিবর্তে এফ২ ফুট বসিয়ে। উষা জানমি ড্রেমমেকার ১২০ সেওং মেশিনের সাথেই এই ফুটটা থাকবে।

সেলাই মেশিনে পিনযুক্ত ফ্যাব্রিকটা নিন এবং ফ্যাব্রিকটা প্রিন্টেড লাইন বরাবর সেলাই করুন। যদি আপনার ফ্যাব্রিককে কোন প্রিন্টেড লাইন না থাকলে, তাহলে আপনার ইচ্ছা মত ফ্যাব্রিকের উপর সোজা সমান্তরাল লাইন আঁকতে পারেন।

স্টার্ট চেপে ফ্যাব্রিক এবং ওয়াড্ডিং স্টেরে প্রথম লাইন ব্যবহার সেলাই শুরু করুন। আপনি বরাবর সেলাই করার সময় অবশ্যই মনে করে পিনগুলো খুলে রাখতে হবে, যতক্ষণ না আপনার সেলাইয়ের লাইনে তারা বাধা সৃষ্টি করছে।

সেলাই চালিয়ে যাবেন যতক্ষণ না আপনি ফ্যাব্রিক জুড়ে উভয় উপায়ে সেলাই করা লাইনগুলোর একটি সিরিজ পাবেন।

ফ্যাব্রিকের প্রান্ত বরাবর অতিরিক্ত থ্রেড ছাঁটাই করুন। এখন বাইন্ডিং করার সময়।

বেস ফ্যাব্রিকের উপর সেলাই করা ফ্যাব্রিকটা রাখুন এবং কেন্দ্রস্থল করুন, বাঁধাই করার জন্য যথেষ্ট বেস ফ্যাব্রিক আছে তা নিশ্চিত করুন, প্রতিটি পাশে এক এবং এক চতুরাংশ ইঞ্চি থাকবে।

ফ্যাব্রিকের প্রান্ত বরাবর অতিরিক্ত থ্রেড ছাঁটাই করুন।

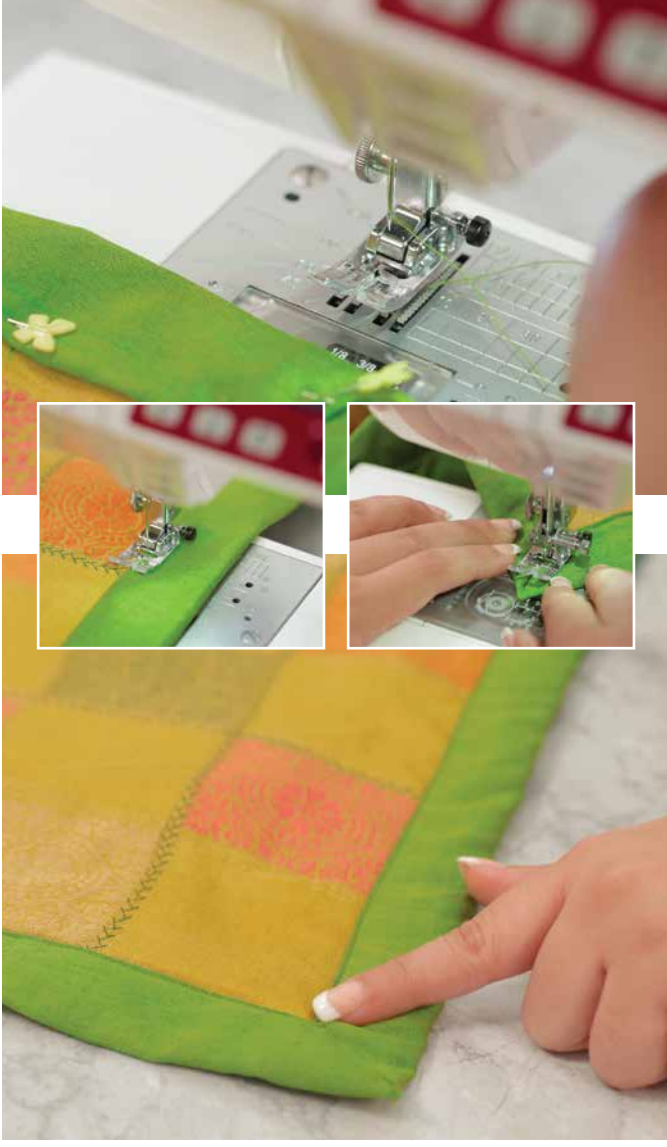
বাইন্ডিং ফ্যাব্রিকের কর্ণারটি অর্ধেক ভাঁজ করে আবার ভাঁজ করুন। বেডেড পিন ব্যবহার করুন ভাজগুলো একই স্থানে ধরে রাখার জন্য।

যদি বাইন্ডিং ফ্যাব্রিকের কর্ণারটি একটু বড় হয়, তবে রোটারি কাটারের সাহায্যে ফ্যাব্রিকটা কেটে নিন।

একইভাবে ভাঁজ এবং সবগুলোর পাশে পিন করুন। সবগুলো ভাঁজ যেন একই মাপের হয় তা নিশ্চিত করুন। সবগুলো পিন একই দিকে লাগানো থাকলে সেগুলো পরে সেলাইয়ের সময় সহজে খুলে ফেলতে আপনাকে সহায়তা করবে।

কর্ণারগুলো ভাঁজ করার কারণে হয়ে উঠেছে সুদর্শন এবং তীক্ষ্ণ





এখন সময় আবার সেলাই করার ৥আমরা বাধাই করার জন্য সোজা সেলাই ব্যবহার করব। তাই সোজা স্টিচ করার জন্য সিলেক্ট ১ এবং প্রেসার ফুট পরিবর্তন করুন এতে।

গতি কমান এবং সেলাই শুরু করুন। আপনার সেলাই অনুযায়ী গতি বাড়ান। সেলাইয়ের সময় পিনগুলো খুলতে মনে রাখবেন।

যদি আপনি কোন ভাঁজের সম্মুখে হন, পিনটা খোলার পর সোজা করে সেলাই শুরু করেন।

কর্নারটি ঘুড়ান এবং অন্য দিকে আবার সেলাই শুরু করুন। আপনি যখন ফ্যাব্রিকের কর্নারগুলোর চারপাশে ঘুড়াবেন নেডেলপয়েন্ট যেন ফ্যাব্রিকের উপর থাকে তা নিশ্চিত করবেন।

সবগুলো পাশ সেলাই হয়ে গেলে, কর্নারগুলো সেলাই করুন এবং দৃঢ় করে তুলুন। মনে রাখবেন একটি প্রোফেশনাল টেবিলকলথ পেতে হলে কর্নারগুলো সেলাই সূক্ষ্ম হতে হবে।

এইটি আপনার টেবিলকলথ কাম কুইল্টিং প্রোজেক্ট যা একটির মধ্যে বর্ধমান। তাই আর কোন দুঃস্বপ্ন নয় যা ঘণ্টার পর ঘণ্টা নষ্ট করবে এবং খুঁজে না পাওয়া সঠিক মাপের প্রিন্ট এবং রঙ।

আপনার সৃজনশীলতাকে বের করে নিয়ে আসুন আপনার উষা জানমি সেওং মেশিনকে সাথে নিয়ে এবং এখন আপনার প্রয়োজন শুধু কাঁচামাল . . . তারপর আপনার আর কোন বাঁধা নেই।