

দৈনিক প্যান্ট

In this tutorial, we will learn to make a stylish pant in just few easy steps.

উপাদান তালিকা

একটি 2 1/2 মিটার কাপড় টুকরা
প্রতিদিনের প্যান্টের টেম্পলেট যা আপনি আমাদের ওয়েবসাইট
থেকে ডাউনলোড করতে পারেন www.ushasew.com
খড়ি

একজোড়া কাঁচি

সূতা

ইলাস্টিক

এবং সুরক্ষা পিন

চল শুরু করা যাক

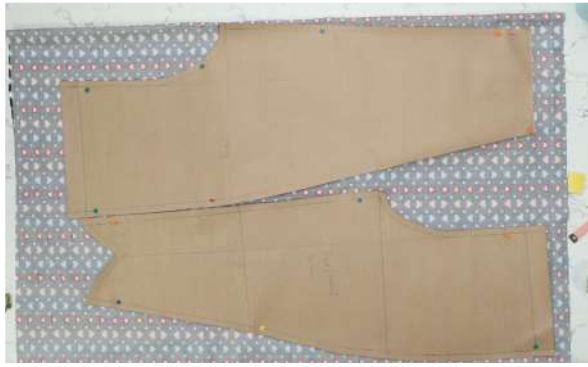
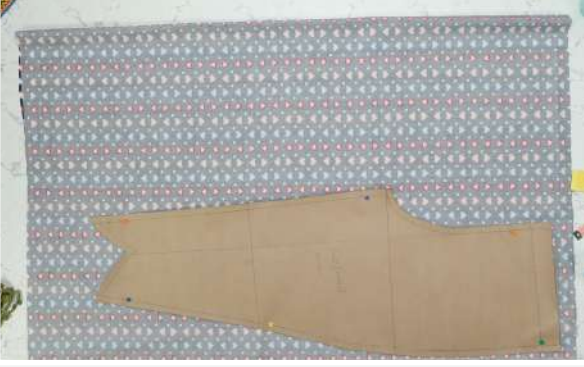
এই ভিডিওতে আমরা ফ্যাব্রিক কেটে ফেলা, ক্রাচ সেলাই করা, ক্রাচ
এবং অভ্যন্তরীণ এবং বাইরের অংশগুলি সেলাই করা, সামনের
এবং পিছনের টুকরাগুলিতে যোগদান করা, নীচের অংশটি
অনুসারে তৈরি করা সহ কয়েকটি সহজ পদক্ষেপে আড়ম্বরপূর্ণ প্যান্ট
তৈরি শিখব ফ্যাশন, এবং পরিশেষে, ইলাস্টিক অন্তর্ভুক্ত করা হয়।
পদক্ষেপ 1 দিয়ে শুরু করা যা টেম্পলেট তৈরি এবং কাটা। কাপড়ের
উপরে প্যান্টের সামনের দিকে চিহ্নিত টেম্পলেটটি রাখুন। এটিকে
কেন্দ্রে রাখবেন না, যেহেতু অন্যান্য টুকরোও ঠিকঠাক করা দরকার।
এখন জায়গায় মত টেম্পলেটটি পিন করুন। নিশ্চিত করুন যে
পিনটি কাপড়ের উভয় স্তরের মধ্য দিয়ে গেছে কারণ এটি ফ্যাব্রিকটি
ঠিক জায়গায় রাখতে সহায়তা করবে।

এরপরে, টেম্পলেটটি ফিরে চিহ্নিত করে নিন, এটি ফ্যাব্রিকের উপর
রাখুন এবং একই প্রক্রিয়াটি পুনরাবৃত্তি করুন।

ভিডিওতে প্রদর্শিত হিসাবে সামনের স্ট্রাইপযুক্ত একটি টেম্পলেট
নিন। এটি প্যান্টের সামনের অংশে খুব আড়ম্বরপূর্ণ কাট দেবে।
কাপড়ের দু'দিকে পিন করুন।

তারপরে আমাদের প্যান্টের পিছনের নীচে হেম স্টিপের জন্য
টেম্পলেটটি পিন করতে হবে। এখন, আমরা আপনাকে দ্রুত টেম্পলেট
পরিমাপের মাধ্যমে নিয়ে যাব। এই টেম্পলেটটি একটি এস আকারের
প্যান্টের জন্য। আপনার পরিমাপ স্থানে একবার হয়ে গেলে, একটি
খড়ি নিয়ে সমস্ত টেম্পলেটগুলির প্রান্ত চিহ্নিত করুন। চিহ্নিত
করার সময় আপনাকে অবশ্যই নির্ভুল হতে হবে কারণ আপনি সেই
অনুযায়ী কাপড়টি কাটবেন।

আপনি শেষ করার পরে, টেম্পলেটগুলি এক এক করে পিন মুক্ত
করুন এবং সেগুলি কাপড় থেকে সরান। এখন কাটার সময়।
অবিচলিত হাত দিয়ে আপনি যে রূপরেখাটি আঁকেন সেটিকে
কাটুন। আপনার নির্ভুলতা গুরুত্বপূর্ণ কারণ এটি আপনার
নকশাটি তৈরি করতে বা ভেঙে দিতে পারে। নীচের দিকে মুখের
স্ট্রিপগুলি কাটতে ভুলবেন না। ভিডিওটিতে আপনি দেখতে পাচ্ছেন,
আমাদের সাথে প্যান্টের চারটি স্বতন্ত্র টুকরা রয়েছে।



পদক্ষেপ 2 ক্রাচএ র অঞ্চলটি সেলাই করা সম্পর্কিত

স্কিনে নির্দেশিত বিভাগটি হ'ল সামনের অংশ এবং প্যান্টের পিছনের অংশের ক্রাচ অঞ্চল। এখন সেলাই করা যাক। সামনের অংশটি আপনার উষা এলোরা ডিউলাক্রা(উষা এলোরা ডিউলাক্রা) সেলাই মেশিনে নিয়ে যান।

সোজা সেলাইয়ের জন্য প্যাটার্ন সিলেক্টর ডায়াল এ এ এবং সেলাই দৈর্ঘ্য 2.5 এ সেট করুন। থ্রেড টেনশন ডায়াল 4 এ রাখুন এবং সেলাই করুন

প্রান্তে পূর্ববর্তী পয়েন্ট ক্রাচ অঞ্চলটিতে সেলাই করে শুরু করুন। প্রাথমিক কয়েকটি সেলাইয়ের পরে, সেলাইগুলি লক করতে দেখানো হিসাবে একটি বিপরীত সেলাই করুন। তারপরে স্বাভাবিক সোজা সেলাই দিয়ে এগিয়ে যান। এটিকে পূর্বাভাস্য ফিরে আসা থেকে রোধ করতে আমরা শেষে বিপরীত সেলাইয়ের প্রক্রিয়াটি পুনরাবৃত্তি করি।

একবার এটি শেষ হয়ে গেলে সূতাটি কেটে নিন।

ফ্যাব্রিকের কাঁচা প্রান্তটি সুগঠিত করার সময় এখন। আমরা জিগজ্যাগ সেলাই দিয়ে এটি করব। প্যাটার্ন সিলেক্টর ডায়াল সি এবং সেলাই দৈর্ঘ্য 1.5 এ সেট করুন এবং সেলাই দিয়ে এগিয়ে যান।

যথাযথ। এবার সূতা কেটে প্যান্টের পিছনের অংশের জন্য একই প্রক্রিয়াটি পুনরাবৃত্তি করুন। সেলাইয়ের পরে, কোনও কাঁচির জোড়া দিয়ে কোনও অতিরিক্ত সূতা কেটে নিন। উভয় টুকরোতে আপনার সেলাইটি দেখতে এমন হওয়া উচিত।

৩ য ধাপে, দুটি অংশ একসাথে সংযোগ করার জন্য সীমটি পাশের এবং অভ্যন্তরের সীমের সাথে সংযুক্ত থাকে।

প্যান্টের পিছনের অংশটি খুলুন এবং এটি টেবিলের উপর রাখুন, তারপরে সামনের অংশটি নিয়ে নিন এবং পিছনের অংশে রাখুন যা আপনার মুখের ভিতরের অংশটি দেখানো হয়েছে। সূতরাং আমরা সঠিক দিক সঠিক দিকে মুখ করে আছি।

এটি একটি গুরুত্বপূর্ণ পদক্ষেপ, উভয় অংশের প্রান্ত একসাথে স্থাপন করা হয়েছে তা নিশ্চিত করুন। পিনের সাহায্যে অংশগুলির বাইরের প্রান্তগুলি পিন করা শুরু করুন, এটি বাইরের সেলাইয়ের জোড়মুখ গঠন করে। অন্য পায়ে প্রক্রিয়াটি পুনরাবৃত্তি করুন।

এখন, আপনি কেবল সেলাই করা ক্রাচ অঞ্চলটি নিন এবং একসাথে কেন্দ্রটি পিন করুন। এটি প্যান্টের পাতে চালিয়ে যান এবং এটি আপনার অভ্যন্তরের সেলাইয়ের জোড়মুখে পরিণত হয়ে যায়। এটি অত্যন্ত প্রয়োজনীয় যে দুটি অংশকে একত্রে নির্ভুলভাবে এবং সাবধানে পিন করা উচিত।





একবার হয়ে গেলে, সেলাই শুরু করার সময় এসেছে। সোজা স্টিচের জন্য প্যাটার্ন সিলেক্টর এ এবং সেলাইটির দৈর্ঘ্য 2.5 তে সেট করুন এবং এক পায়ের বাইরের সিম সেলাই শুরু করুন এবং শুরুতে একটি বিপরীত সেলাই করা নিশ্চিত করুন এবং সেগুলি লক করে শেষ করুন। সেলাইয়ের সময় পিনটি সরিয়ে রাখুন। অতিরিক্ত সূতা কাটার পরে, অন্য পায়ের বাইরের দুই প্রান্তের জোড় সেলাই শুরু করুন এবং এই প্রক্রিয়াটি পুনরাবৃত্তি করুন।

এখন অভ্যন্তরীণ সিম আসে, বাইরের দুই প্রান্তের জোড় থেকে আলাদা নয়, অভ্যন্তরীণ দুই প্রান্তের জোড় এর জন্য প্যান্টের এক পা থেকে অন্য পায়ে অবিরত সেলাই প্রয়োজন।

আপনার সেলাইটি ডান পায়ের প্রান্ত থেকে শুরু করুন এবং প্যান্টের দৈর্ঘ্যের সাথে ক্র্যাশেট এবং বাঁ পায়ের শেষ পর্যন্ত সেলাই করুন। পায়ের চাপ টি তুলুন এবং অতিরিক্ত থ্রেড কেটে দিন।

সোজা সেলাই এর পরে, আমরা জিগ-জ্যাগ সেলাইতে আসি। প্যাটার্ন সিলেক্টর ডায়াল সি এবং সেলাই দৈর্ঘ্য 1.5 এ সেট করুন এবং সেলাই দিয়ে শুরু করুন। ভিডিওটিতে আপনি দেখতে পাচ্ছেন, এখন আমাদের কাছে একটি আধা-প্রস্তুত প্যান্ট রয়েছে। আমরা যে সেলাইগুলি করেছি সেগুলি ঘনিষ্ঠভাবে দেখুন, এটি বাইরের সেলাইয়ের জোড়মুখ এবং এটি অভ্যন্তরীণ সেলাইয়ের জোড়মুখ।

এখন প্যান্টগুলি ভিতরের দিকে প্রবেশ করুন এবং 4 ধাপে এগিয়ে যান।

এই পদক্ষেপে, আমরা নীচে আকৃতির মুখের স্টিপ প্রস্তুত করব যা আমরা আগে কাটছিলাম।

আমাদের কাছে 4 টি স্টিপ প্রস্তুত, 2 টি ভি-আকৃতির এবং 2 টি সোজা রয়েছে। ভি-আকৃতির স্টিপটি নিন এবং এটি প্রান্তে সোজা স্টিপটিতে পিন করুন। পিনিংয়ের সময়, নিশ্চিত হয়ে নিন যে ভি-আকৃতির স্টিপটি সঠিকভাবে উপরে উঠছে এবং সোজা স্টিপটি ভিডিওতে দেখানো মত পিছনের মুখোমুখি হচ্ছে। অন্যান্য জোড় স্টিপের জন্য প্রক্রিয়াটি পুনরাবৃত্তি করুন এবং তাদের মেশিনে নিয়ে যান।

আবার একবার প্যাটার্ন সিলেক্টর এর জন্য সোজা সেলাই এবং সেলাইটির দৈর্ঘ্য 2.5 হয় এবং ভিডিওটিতে প্রদর্শিত হিসাবে একত্রে প্রান্তগুলি সেলাই দিয়ে এগিয়ে যান।

উভয় জোড়া সেলাই করুন এবং কোনও অতিরিক্ত সূতা কেটে দিন। এগুলি এখন প্যান্ট সেলাই করার জন্য প্রস্তুত।

পঞ্চম ধাপ হ'ল প্যান্টের সাথে নীচের অংশটি সংযুক্ত করা এবং কোমরটি সেলাইয়ের বিষয়ে।

প্যান্টের উপর সেলাই করা ব্যান্ডেজটি রাখুন এবং তাদের সাথে মেলে। মনে রাখবেন যে এক প্রান্তটি দীর্ঘ, প্যান্টগুলিতে সেলাই করা ব্যান্ডেজটি সঠিকভাবে রাখুন যাতে প্রান্তগুলি একটি লাইনে আসে এবং ভিডিওতে প্রদর্শিত পয়েন্টগুলি পিন করে। অন্য দিকে একই কাজ করুন। এখন সম্পূর্ণ।

এবার কোমরে যাই। প্যান্ট এবং লোহার শীর্ষের উপরে এক চতুর্থাংশ ইঞ্চি ভাঁজ করুন এবং নিশ্চিত করুন যে ভাঁজ করা অংশটি একই থাকে। পুরো কোমরেখা না পৌঁছানো পর্যন্ত এই প্রক্রিয়াটি পুনরাবৃত্তি করুন।

এটি পোস্ট করুন, ভিডিওটিতে দেখা যায় এমনভাবে আবার কোমরটি 1-... ইঞ্চি ভাঁজ এবং ইস্ত্রি করুন। শেষ সেলাই করার আগে, আবার একবার শীর্ষে ইস্ত্রি করুন, এটি আপনার যথাযথ ক্রিজ লাইন রয়েছে তা নিশ্চিত করবে।

নীচে থেকে শুরু করে, সহজেই বৃত্তাকার সেলাইয়ের জন্য ভিডিওতে প্রদর্শিত সেলাই মেশিনের আনুষঙ্গিক বাস্কাটি সরান। স্টিপের নীচে স্টিচিং শুরু করা, এটি একটি অবিরাম সেলাই হওয়া উচিত। একবার আপনি ভি এর অপর প্রান্তে পৌঁছে গেলে, সূচের চারদিকে ফ্যাব্রিকটি পিভট করুন যা দেখানো হয়েছে এবং সেলাই করা চালিয়ে যান। ফ্যাব্রিক থেকে সূঁচ না সরানোর এই কৌশলটিকে পিভটটিং বলা হয়। আপনি সেলাই হিসাবে পিনগুলি সরান। যোগদানের ফ্ল্যাপের উপরে সেলাই করুন এবং থামুন। সেলাই এর মতো দেখতে হবে।

এখন একজোড়া কাঁচি নিন এবং সেলাইয়ের লাইনের নিচে কাটা হিসাবে দেখানো হয়েছে। স্ল্যাশিং করা সম্পন্ন, জোড়মুখ সেলাই কুঁচিত করা এড়ানো। স্টিপ জুড়ে এই প্রক্রিয়াটি চালিয়ে যান।

আপনার হয়ে যাওয়ার পরে, সেলাই লাইনের অতিরিক্ত কাপড়টি নিন এবং প্রদর্শিত হিসাবে নীচের দিকে ভাঁজ করুন, ক্রিজ লাইন তৈরি করতে ফ্যাব্রিকটিতে টিপুন। তারপরে আপনাকে এগুলির উপর সেলাই করে এই ক্রিজ লাইনগুলি লক করতে হবে। একবার আপনি ক্রিজে লাইনগুলি সেলাই করার পরে, আপনি ভি এর শীর্ষে অতিরিক্ত ফ্যাব্রিকটি লক্ষ্য করবেন। ভিডিওটি দেখানো হিসাবে কাপড়টি নিয়ে অভ্যন্তরের দিকে বাঁকুন এবং তার উপর টিপুন।

এবার প্যান্টের পাটি ভেতরের দিকে বাঁকুন এবং ভাঁজ করা অংশটি নিন এবং তারপরে উপরে থেকে 4 ইঞ্চি ভাঁজ করুন এবং ক্রিজে লাইনে স্টিচ করুন। এই প্রক্রিয়া পুনরাবৃত্তি করুন। আপনি যখন ভি এর শীর্ষে পৌঁছেছেন, তা নিশ্চিত করার জন্য পিভট কৌশলটি ব্যবহার করুন এটি একটি অবিচ্ছিন্ন সেলাই। এটি করার পরে, নিখুঁত সমাপ্তির জন্য কোনও অতিরিক্ত সূতা কেটে দিন। প্যান্টের অন্য পায়েও এই প্রক্রিয়াটি পুনরাবৃত্তি করুন।





ইস্টিফ করা কোমরেথায় এসে মেশিনের আনুষঙ্গিক বাস্টিটি আবার জায়গায় রাখুন এবং ভাঁজ করা অংশটির শেষে সেলাই শুরু করুন। যতক্ষণ না আপনি পুরো পথাটি যান ততক্ষণ স্টিচিং চালিয়ে যান তবে ইলাস্টিকটি সন্নিবেশ করার জন্য প্যান্টের পিছনে শেষে 2 ইঞ্চির ফাঁক রাখা মনে রাখবেন। অতিরিক্ত সূতা কাটুন এবং প্যান্টটি অভ্যন্তরে মোচড় দিন।

শেষ পদক্ষেপটি সবচেয়ে সহজ, প্যান্টের মধ্যে ইলাস্টিক সন্নিবেশ করানো।



2 ইঞ্চি পেছনে ফেলে রেখেছো মনে আছে? আমরা এটি নিয়ে কাজ করব। একটি ইলাস্টিক রোল নিন, কোমরের দৈর্ঘ্যের বিপরীতে ইলাস্টিকটি রাখুন, ওভারল্যাপের জন্য ইলাস্টিকটির দৈর্ঘ্য 29 ইঞ্চি + 1 ইঞ্চি অতিরিক্ত হওয়া উচিত। ভিডিওতে প্রদর্শিত হিসাবে পরিমাপ কাটা।



এখন আমরা ইলাস্টিকটিকে ভাঁজ বা কোমর ব্যান্ডে ফোল্ড করতে একটি সুরক্ষা পিন ব্যবহার করব। ইলাস্টিক টুকরাটিতে সুরক্ষা পিনটি প্রয়োগ করুন এবং এটি কোমর ব্যান্ডের 2 ইঞ্চি ব্যবধানে সন্নিবেশ করুন, সুরক্ষা পিনটি অন্য দিক থেকে বের না হওয়া অবধি এগিয়ে রাখুন। পুরো ইলাস্টিকটিকে প্রবেশ থেকে বাঁচাতে প্রাথমিকভাবে ইলাস্টিকের কোণটি পিন করতে ভুলবেন না।

ইলাস্টিকের দুই প্রান্তটি ধরুন এবং একটি পিনের সাথে অর্ধ ইঞ্চি ওভারল্যাপ তৈরি করুন, আমরা ইলাস্টিকের উপর একটি বস্টি সেলাই করব।

পিনটি সরান এবং ভিডিওতে প্রদর্শিত পিভোটিং কৌশলটি ব্যবহার করে সেলাই শুরু করুন। শেষের দিকে, সেলাইগুলিতে লক করতে একটি বিপরীত সেলাই করুন, এটি নিশ্চিত করবে যে স্থিতিস্থাপকটি আলগা না হয়।



অতিরিক্ত সূতা কেটে ফোল্ডারে ওভারল্যাপটি চাপুন এবং সেই অনুযায়ী এটি সামঞ্জস্য করুন। স্থিতিস্থাপকটি লক করতে আমরা এখন দুই ইঞ্চি ব্যবধানে সেলাই করব। এবং আমরা সম্পন্ন! আপনার দুর্দান্ত প্যান্ট জোড়া প্রস্তুত। আপনি মিশ্রণের জন্য ডানদিকে সমস্ত সেলাইয়ের জোড়মুখ আয়রন করতে পারেন।

আপনি দেখতে পাচ্ছেন যে আপনার সমাপ্ত পণ্যটি দেখতে কেমন। একটি নিখুঁত জুটি প্যান্ট এখন বাস্তবতা। কেবল ফ্যাব্রিক কিনুন এবং তাদের সেলাই করুন। আপনার মতামত এবং ভিডিওটির মন্তব্য বিভাগে আপনি আরও কী দেখতে চান তা আমাদের জানান।

