

દૈનિક પેન્ટ્સ

આ ટ્યુટોરીયલમાં, અમે માત્ર થોડા સરળ સ્ટેપમાં સ્ટાઇલિશ પેન્ટ બનાવતા શીખીશું.



જરૂરી સામગ્રી

૨ ૧/૨ મીટરના કાપડનો ટુકડો
દૈનિક પેન્ટ્સ નમૂના જે તમે અમારી વેબસાઇટ www.ushasew.com
પરથી ડાઉનલોડ કરી શકો છો
ચોક
કાતર
દોરો
ઇલાસ્ટીક
અને સેફ્ટી પિન

આ ટ્યુટોરીયલમાં, અમે ફક્ત થોડા સરળ પગલાઓમાં સ્ટાઇલિશ પેન્ટ બનાવવાનું શીખીશું જેમાં કાપડના આધારે ટેમ્પલેટને કાપવા, કોચ વિસ્તારને ટાંકો લેવો, કોચ વિસ્તાર અને આંતરિક તથા બાહ્ય સીમ્સ જોડીને આગળ અને પાછળના ટુકડા જોડવા, ફેશનેબલ દેખાવ માટે બોટમ શેપ ફેસિંગ ને જોડવું, પેન્ટ્સને કેસિંગ કરવું અને અંતે ઇલાસ્ટીક જોડવું.

કાપડ લો અને તેને અડધા ભાગમાં વાળો જેથી કાપડની ખોટી બાજુ તમારી સામે રહે.. તેને ટેબલ પર મૂકો.

સ્ટેપ ૧ સાથે પ્રારંભ કરીને જે ટેમ્પલેટ બનાવવાનું અને કટીંગનું છે.

ટેમ્પલેટને પેન્ટની આગળની બાજુએ કાપડ પર ચિહ્નિત કરો. તેને કેન્દ્રમાં ન મૂકો, કેમ કે અન્ય ટુકડાઓને પણ સમાવિષ્ટ કરવાની જરૂર છે. હવે નમૂનાને જગ્યાએ મૂકો. ખાતરી કરો કે પિન કાપડના બંને સ્તરોમાંથી પસાર થાય છે કારણ કે આ કાપડને સ્થાને રાખવામાં મદદ કરશે.

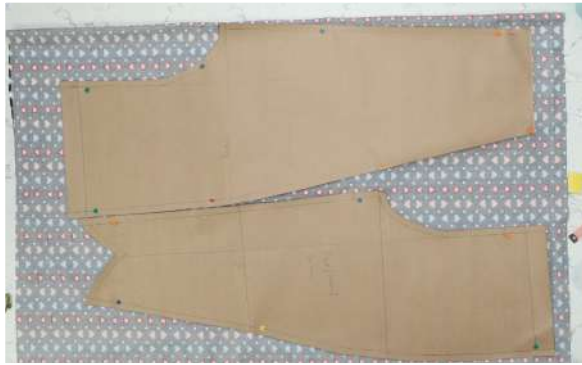
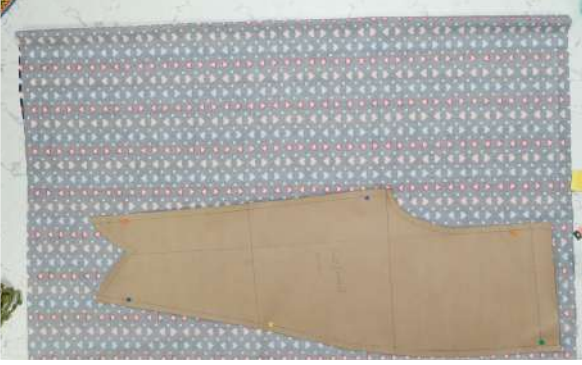
આગળ, પાછા ચિહ્નિત થયેલ નમૂના લો, તેને કાપડ પર મૂકો અને તે જ પ્રક્રિયાને પુનરાવર્તિત કરો.

ટ્યુટોરીયલમાં બતાવ્યા પ્રમાણે, ફ્રન્ટ શેપ ફેસિંગ સ્ટ્રીપ શીર્ષકવાળા નમૂનાને બહાર લાવો. આ પેન્ટના આગળના ભાગને ખૂબ સ્ટાઇલિશ બોટ કટ આપશે. તે કાપડની બંને બાજુ પણ પિન કરો.

પછી આપણે પેન્ટના પાછળના ભાગની નીચેની હેમ સ્ટ્રીપ માટે નમૂનાને પિન કરવું પડશે. હવે, અમે તમને ઝડપથી નમૂનાના માપમાં લઈ જઈશું. આ નમૂના ડ કદના પેન્ટ માટે છે. એકવાર તમારા માપ એક જગ્યાએ થઈ જાય, પછી ચોક લો અને બધા નમૂનાઓની ધારને ચિહ્નિત કરો. ચિન્હ કરતી વખતે તમારે ચોક્કસ રહેવું પડશે કેમ કે આ ચિન્હો ના આધારે તમે કાપડ કાપશો.

તમે સમાપ્ત થયા પછી, નમૂનાઓ એક પછી એક અનપિન કરો અને તેમને કાપડમાંથી દૂર કરો. હવે કાપવાનો સમય છે. સ્થિર હાથથી, તમે દોરેલા રૂપરેખાને કાપી નાખો. સચોટ રહેવું મહત્વપૂર્ણ છે કારણ કે આ તમારી ડિઝાઇનને બનાવશે અથવા બગાડી નાખશે. તળિયા તરફની પટ્ટીઓ કાપવાનું ભૂલશો નહીં.

તમે ટ્યુટોરીયલમાં જોઈ શકો છો, અમારી સાથે પેન્ટના ચાર અલગ ટુકડાઓ છે.



સ્ટેપ 2 એ કોચ ક્ષેત્રને ટાંકો મારવા વિશે છે.

સ્કીન પર નિર્દેશિત વિભાગ એ પેન્ટના આગળ અને પાછળનો ભાગનો કોચ વિસ્તાર છે. ચાલો ટાંકો મારીયે. આગળનો ભાગ તમારા ઉષા ઓલ્યુર ડિલક્સ સીવણ મશીન પર લો.

સીધા ટાંકા માટે પેટર્ન સિલેક્ટર ડાયલને A પર સેટ કરો અને ટાંકાની લંબાઈ ૨.૫ રાખો. થ્રેડ ટેન્શન ડાયલ ૪ પર રાખો. અને કિનારીઓ પર અગાઉના પોઇન્ટેડ કોચ એરિયા પર ટાંકા દ્વારા સ્ટિચિંગ પ્રારંભ કરો. પ્રારંભિક થોડા ટાંકાઓ પછી, ટાંકાઓને લોક કરવા માટે બતાવ્યા પ્રમાણે વિપરીત ટાંકા કરો.

પછી સામાન્ય સીધા ટાંકા સાથે આગળ વધો. આપણે તેને પૂર્વવત્થતાં અટકાવવા માટે, અંતમાં વિપરીત ટાંકાની પ્રક્રિયાને પુનરાવર્તિત કરીએ છીએ.

એકવાર તે પૂર્ણ થઈ જાય, પછી દોરો કાપો.

કાપડની કાચી ધારને સુધડ કરવાનો હવે સમય છે. આપણે આ ઝિગઝેગ ટાંકા સાથે કરીશું. C પર પેટર્ન સિલેક્ટર ડાયલ સેટ કરો અને ટાંકાની લંબાઈ ૧.૫ પર સેટ કરો અને ટાંકા સાથે આગળ વધો.

પરફેક્ટ. હવે દોરો કાપી અને પેન્ટના પાછલા ભાગ માટે સમાન પ્રક્રિયાને પુનરાવર્તિત કરો. સિલાઈ પછી, કાતરની જોડી સાથે કોઈપણ વધારાના દોરા કાપી નાખો.

આ રીતે તમારા ટાંકા બંને ટુકડા પર દેખાવા જોઈએ.

સ્ટેપ 3 પર આગળ વધીએ જેમાં બે ભાગને એક સાથે જોડવા માટે બાજુ અને આંતરિક સીમ્સને ટાંકા લેવામાં આવે છે.

પેન્ટનો પાછળનો ભાગ ખોલો અને તેને ટેબલ પર મૂકો, પછી આગળનો ભાગ લો અને પાછળના ભાગ પર મૂકો, જેનો અંદરનો ભાગ તમારી તરફ દર્શાવે છે. તો આપણી પાસે સાચી બાજુની સામે સાચી બાજુ છે.

આ એક મહત્વપૂર્ણ પગલું છે, ખાતરી કરો કે બંને ભાગોની ધાર એક સાથે મૂકવામાં આવી છે. ભાગોની બાહ્ય ધારને પીનથી પિનિંગ કરો, આ બાહ્ય સીમ બનાવે છે. બીજા પગ પર પ્રક્રિયાને પુનરાવર્તિત કરો.

હવે, તમે જે ટાંકા છે તે કોચ વિસ્તાર લો અને એક સાથે કેન્દ્રને પિન કરો. પેન્ટના પગ નીચે ચાલુ રાખો અને આ તમારી આંતરિક સીમ બની જાય છે. બંને ભાગો એકદમ ચોક્કસ અને કાળજીપૂર્વક પિન કરેલા હોય તે ખૂબ જ જરૂરી છે.





એકવાર થઈ ગયા પછી, ટાંકા પ્રારંભ કરવાનો સમય આવી ગયો છે. સીધા ટાંકા માટે પેટર્ન સિલેક્ટરને A પર સેટ કરો તથા ટાંકા ની લંબાઈ ૨.૫ અને એક પગની બાહ્ય સીમ સીવવાનું શરૂ કરો અને તેમને લોક કરવા માટે શરૂઆતમાં અને અંતમાં રિવર્સ ટાંકા કરવાનું ભૂલશો નહીં. જેમ જેમ સીવતા જાઓ તેમ તેમ પિન કાઢતા જાઓ. વધારે દોરા કાપ્યા પછી, બીજા પગની બાહ્ય સીમ તરફ આગળ વધો અને પેન્ટની લંબાઈ સાથેની પ્રક્રિયાને પુનરાવર્તિત કરો.

હવે આંતરિક સીમ આવે છે, બાહ્ય સીમથી વિપરીત, આંતરિક સીમને પેન્ટના એક પગથી બીજા પગ સુધી સતત ટાંકાની જરૂર પડે છે.



જમણા પગની છેડેથી તમારા ટાંકા શરૂ કરો અને પેન્ટની લંબાઈ સાથે કોચ સુધી અને ડાબા પગની અંત સુધી તમારો રસ્તો બનાવો. પ્રેશર પગ ઉપાડો અને વધારાના દોરા કાપો.

સીધા ટાંકા પછી, આપણે ઝિગ ઝેગ ટાંકા પર આવીએ છીએ. C પર પેટર્ન સિલેક્ટર ડાયલ સેટ કરો અને ટાંકાની લંબાઈ ૧.૫ પર બનાવો અને ટાંકા સાથે પ્રારંભ કરો.



તમે ટ્યુટોરીયલમાં જોઈ શકો છો, આપણી પાસે હવે અર્ધ-તૈયાર પેન્ટ છે. આપણે કરેલા ટાંકાઓને નજીકથી જુઓ, આ બાહ્ય સીમ છે અને આ આંતરિક સીમ છે.

હવે, પેન્ટ અંદરથી ફેરવો અને ચાલો સ્ટેપ ૪ તરફ આગળ વધીએ.



આ સ્ટેપમાં, આપણે નીચેનો બોટમ શેપ ફેસિંગ સ્ટ્રીપ તૈયાર કરીશું જે આપણે અગાઉ કાપી છે.

આપણી પાસે ૪ સ્ટ્રિપ્સ તૈયાર છે, ૨ વી-આકારની અને ૨ સીધી. વી આકારની પટ્ટી લો અને તેને સીધી પટ્ટીની ધાર પર પિન કરો. પિનિંગ કરતી વખતે, ખાતરી કરો કે વી-આકારની પટ્ટી જમણી તરફ આવી રહી છે અને સીધી પટ્ટી જેમ ટ્યુટોરીયલમાં બતાવ્યું છે તેમ પાછળની તરફ છે.

પટ્ટીની બીજી જોડી માટેની પ્રક્રિયાને પુનરાવર્તિત કરો અને તેમને મશીન પર લઈ જાઓ

ફરી એક વખત સીધા ટાંકા માટે પેટર્ન સિલેક્ટર A પાર રાખો અને ટાંકાની લંબાઈ ૨.૫ અને ટ્યુટોરીયલમાં બતાવ્યા પ્રમાણે ધારને એકસાથે ટાંકા લઈને આગળ વધો.

બંને જોડીને એક સાથે ટાંકો અને કોઈપણ વધારાના દોરા કાપી નાખો. આ હવે પેન્ટ પર સીવાવા તૈયાર છે.





સ્ટેપ ૫ એ પેન્ટ પર નીચેની પટ્ટીને જોડવા અને વેઈસ્ટ લાઈન સમાપ્ત કરવા વિશે છે.

પેન્ટ પર ટાંકાવાળા સ્ટ્રિપ્સ લો અને તેને મેચ કરો. નોંધ લો કે એક બાજુ લાંબી છે, ટાંકાવાળા સ્ટ્રીપ્સને પેન્ટ પર સંપૂર્ણપણે મૂકો જેથી બાજુઓ ગોઠવાયેલ હોય અને વીડિયોમાં બતાવ્યા પ્રમાણે પોઇન્ટ પિન કરો.

બીજી બાજુ માટે પણ આવું કરો. અને પૂર્ણ.



હવે, કમર તરફ આગળ વધવું. નાના ભાગ માટે ઇસ્ટ્રીના પાટિયા પર પેન્ટ લો અને ટોચ પરથી એક ચતુર્થાંશ ઇંચ વાળો અને ગળી તેના સ્થાને રહે તે સુનિશ્ચિત કરવા માટે તેને ઇસ્ટ્રી કરો. પ્રક્રિયાને પુનરાવર્તિત કરો જ્યાં સુધી આખી કમરપટ્ટી થઈ ન જાય. આના પછી, કમર પર આજુ બાજુ ૧ અને ૧/૪ ઇંચ વાળો, જેમ કે તમે વિડિયો અને ઇસ્ટ્રી જોઈ શકો. અંતિમ ટાંકાઓ પર જવા પહેલાં, ઉપરથી ફરી એકવાર ઇસ્ટ્રી કરો, આ સુનિશ્ચિત કરશે કે તમારી પાસે યોગ્ય ક્રિઝ લાઇન છે.

તળિયેથી પ્રારંભ કરીને, સરળતાથી વર્તુળાકાર ટાંકા માટે ટ્યુટોરીયલમાં બતાવ્યા પ્રમાણે સિલાઈ મશીનના એસેસરી બોક્સ ને દૂર કરો.



સ્ટ્રીપની તળિયે સ્ટિચીંગ શરૂ કરવું, તે એક સતત ટાંકો હોવો જોઈએ. એકવાર તમે વીની બીજી બાજુએ પહોંચ્યા પછી, બતાવ્યા પ્રમાણે સોયની આસપાસ કાપડને ધરી દો અને ટાંકા ચાલુ રાખો. કાપડમાંથી સોય ન કાઢવાની આ તકનીકને પાઇવોટિંગ કહેવામાં આવે છે. જેમ જેમ તમે ટાંકા લેતા જાઓ તેમ તેમ પિનને દૂર કરતા જાઓ. જોડાવાના ફ્લેપ ઉપર ટાંકા લો અને બંધ કરો. ટાંકા આ રીતે હોવા જોઈએ.



હવે કાતર લો અને બતાવ્યા પ્રમાણે ટાંકાની નીચે કાપી દો. સ્લેશિંગ કરવામાં આવે છે, સીમ પકરીંગ ટાળો. આ પટ્ટી પર આ પ્રક્રિયા ચાલુ રાખો.

તમે કરી લો તે પછી, ટાંકાની લાઇન પર વધારાના કપડા લો અને બતાવ્યા પ્રમાણે નીચેની તરફ વાળો, ક્રિઝ લાઇન બનાવવા માટે ફેબ્રિક પર દબાવો. ત્યારબાદ તમારે આ ક્રિઝ લાઇનને તેના પર ટાંકા દ્વારા લોક કરવાની રહેશે. એકવાર તમે ક્રિઝ લાઇનને ટાંકા કરો, પછી તમે વી ની ટોચ પર વધુ ફેબ્રિક જોશો. ફેબ્રિક લો અને તેને અંદરની બાજુએ ગડી કરો, જેમ કે વિડિયોમાં બતાવેલ છે અને તેના પર દબાવો.



હવે પેન્ટ લેગને અંદરથી ફેરવો અને ગડી કરેલો વિભાગ લો અને ટોચ પર બીજો ૧/૪ ઇંચ અને ક્રિઝ લાઇન પર ટાંકો કરો. આ પ્રક્રિયાનું આજુબાજુ પુનરાવર્તન કરો. જ્યારે તમે V ની ટોચ પર પહોંચશો ત્યારે ખાતરી કરો કે તે એક સતત ટાંકો છે અને ત્યારે પાઇવટ તકનીકનો ઉપયોગ કરવાનું ભૂલશો નહીં. તમે કરી લો તે પછી, સંપૂર્ણ સમાપ્ત કરવા માટે કોઈપણ વધારાનો દોરો કાપો. પેન્ટના બીજા પગની પ્રક્રિયા શરૂ કરો અને આ રીતે નકલ કરો.



ઇસ્ટ્રી કરેલ વેઈસ્ટ લાઈન પર આવીએ, મશીનનો એસેસરી બોક્સ પાછો સ્થાને મૂકો અને વાળેલા વિભાગના અંતમાં સ્ટીચિંગ શરૂ કરો. જ્યાં સુધી તમે આખું કરી ના લો ત્યાં સુધી ટાંકા લેતા રહો, પરંતુ ઇલાસ્ટીક દાખલ કરવા માટે પેન્ટની પાછળના ભાગમાં ૨ ઈંચનું અંતર રાખવાનું ભૂલશો નહીં.

વધારાના દોરા કાપો અને પેન્ટ અંદરથી ફેરવો.

છેલ્લું સ્ટેપ એ સૌથી સરળ છે, પેન્ટમાં ઇલાસ્ટીક દાખલ કરવું.



પાછળના ભાગમાં બે ઈંચની ગેપ યાદ છે? આપણે તેની સાથે કામ કરીશું. ઇલાસ્ટીક રોલ લો, કમરની લંબાઈ સામે ઇલાસ્ટીક મૂકો, ઇલાસ્ટીકની લંબાઈ ઓવરલેપ માટે ૨૯"+૧" વધારાની હોવી જોઈએ. ટ્યુટોરીયલમાં બતાવ્યા પ્રમાણે માપો.

હવે, આપણે ગડી અથવા વેઈસ્ટ બેન્ડમાં ઇલાસ્ટીક દાખલ કરવા માટે સેફ્ટી પિનનો ઉપયોગ કરીશું. સેફ્ટી પિનને ઇલાસ્ટીકના ટુકડા પર પિન કરો અને તેને વેઈસ્ટ બેન્ડની બે ઈંચની ગેપમાં દાખલ કરો, સેફ્ટી પિનને બીજી બાજુથી બહાર ન આવે ત્યાં સુધી આગળ ધકેલતા રહો. ઇલાસ્ટીકને પૂરેપૂરું અંદર પસાર થવાથી રોકવા માટે શરૂઆતમાં ઇલાસ્ટીકને પિન કરવાનું ભૂલશો નહીં.

ઇલાસ્ટીકના બે છેડા લો અને પિનથી અડધો ઈંચ ઓવરલેપ બનાવો, આપણે ઇલાસ્ટીક પર બોક્સને ટાંકા લઈશું.

ટ્યુટોરીયલમાં બતાવ્યા પ્રમાણે પીન દૂર કરો અને પાઇવોટિંગ તકનીકનો ઉપયોગ કરીને ટાંકા લેવાનું શરૂ કરો. અંત તરફ, ટાંકાને લોક કરવા માટે એક વિપરીત ટાંકો કરો, આ સુનિશ્ચિત કરશે કે ઇલાસ્ટીક ઢીલું ના થાય.



વધારાના દોરા કાપો અને ગડીમાં ઓવરલેપ દબાવો અને તે મુજબ સંતુલિત કરો. ઇલાસ્ટીકને તે જગ્યાએ લોક કરવા માટે આપણે હવે બે ઈંચના અંતર પર ટાંકો કરીશું. અને આપણે કામ પૂર્ણ કર્યું છે!

તમારી પેન્ટની સંપૂર્ણ જોડ તૈયાર છે. તમે થ્રેડ મેલ્ડિંગની જમણી બાજુની બધી સીમ ઇસ્ટ્રી કરી શકો છો.

જેમ તમે જોઈ શકો છો કે તમારી તૈયાર થયેલી વસ્તુ કંઈક આવી દેખાશે. પેન્ટની એક સંપૂર્ણ જોડી હવે વાસ્તવિકતા છે.

