

रोजच्या वापरासाठी पॅट्स

तुम्हाला जर अशी पॅट्स शिवायला शिकायचे असेल तर हे ट्यूटोरियल तुमच्यासाठी आहे.



लागणारे साहित्य

अडीच मीटर कापडाचा तुकडा
पायजम्येचे टेम्प्लेट्स जे तुम्ही आमच्या www.ushasew.com
या वेबसाईट वरून डाऊनलोड करू शकता.
खुणा करण्यासाठी मार्कर
कात्री
मॅचिंग दोरा
ईलास्टीक
सेफ्टी पिन

प्रथम, कपड्याची मध्य भागातून अशी घडी घाला की, कपड्याची उलट बाजू तुमच्यासमोर येईल. आता हे कापड टेबलावर पसरवा.

टप्पा- 1 टेम्प्लेट तयार करणे आणि कापड कातरणे

टेम्प्लेटचा पुढची बाजू असे लिहिलेला भाग कपड्यावर ठेवा. टेम्प्लेटचे तुकडे कपड्याच्या काठावरून लावायला सुरुवात करा, जेणेकरून सगळे तुकडे कपड्यावर व्यवस्थित बसतील. सगळे टेम्प्लेट पिन लावून कपड्याला जोडा. या पिना कपड्याच्या दोन्ही थरातून जातील याची काळजी घ्या, म्हणजे कात्रत असताना कपडा हलणार नाही.

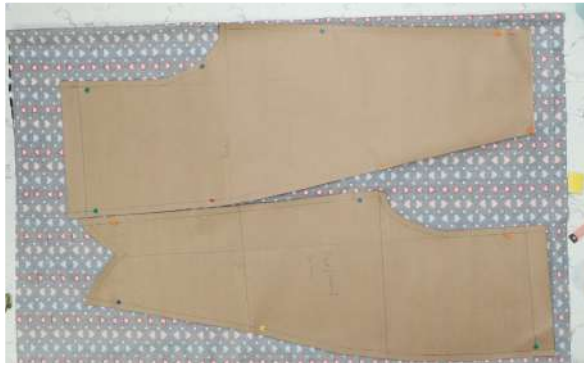
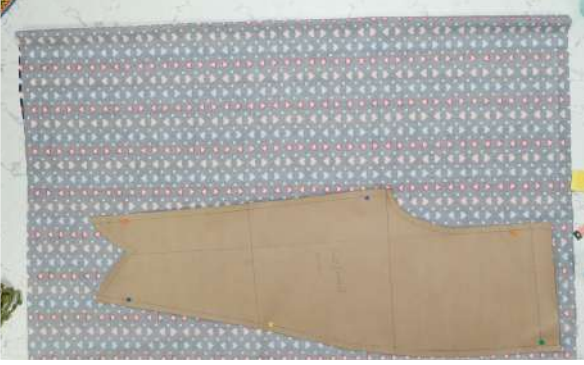
यानंतर, मागचा भाग असे लिहिलेले टेम्प्लेटचे तुकडे वरीलप्रमाणेच कपड्यावर पिननेने जोडून घ्या. ट्यूटोरियलात दाखवल्याप्रमाणे फ्रंट शीप फेसिंग स्ट्रिप असे लिहिलेला टेम्प्लेट चा भाग पिनच्या मदतीने कपड्याला जोडून घ्या. या आकारामुळे पॅटच्या समोरच्या भागाला आकर्षक रूप येणार आहे. तेसुद्धा कापडाच्या दोन्ही बाजूनी व्यवस्थित पिन लावून जोडून घ्या.

आता आपण बॅक बॉटम हेम स्ट्रिप लिहिलेला टेम्प्लेटचा भाग कपड्याला जोडून घेणार आहोत.

आता, आपण अगदी संक्षेपात टेम्प्लेटच्या मापांबद्दल जाणून घेऊया. हे टेम्प्लेट स्मॉल साइजच्या पायजम्याचे आहे. टेम्प्लेटचे सगळे भाग कपड्यावर पक्के करून झाले की या तुकड्यांच्या काठानुसार कपड्यावर मार्करने खुणा करा. या खुणा अचूक असतील यावर लक्ष ठेवा.

खुणा करून झाल्यावर सगळ्या पिन काढून टेम्प्लेटचे तुकडे कपड्यावरून बाजूला करा. आता आपण हे भाग कातरणार आहोत. खुणांच्या रेषावरून, हात वेडावाकडा न जाऊ देता अचूकपणे कापड कातरून घ्या. तुमच्या कापड कातरण्याच्या अचूकतेवर पायजम्याचा आकर्षकपणा अवलंबून आहे हे ध्यानात असू द्या. बॉटम फेसिंग स्ट्रिप कातरायला विसरू नका.

ट्यूटोरियलत दाखवल्याप्रमाणे आता, आपल्याजवळ पायजामा शिवण्यासाठीचे चार तुकडे आहेत.



टप्पा - 2 क्रॉच भागाचे शिवण

चित्रात दिसणारा टोकदार भाग पायजाम्याचा क्रॉच आहे. हा पुढचा आणि हा मागचा क्रॉच शीवणाचा भाग आहे.

चला, शिवण कामाला सुरुवात करू. शिवणासाठी तुम्ही उषा Allure Dlx मशीन वापरणार आहात.

सरळ टीप मारण्यासाठी शिलाई मशीनचा पॅटर्न सिलेक्टर डायल A वर ठेवा, टाक्यांची लांबी 2.5 ठेवा आणि दोऱ्यावरचा ताण 4 वर ठेवा.

सर्वात प्रथम पायजाम्याचा क्रॉच भाग काठावर टिप मारून शिवायला सुरुवात करू. सुरुवातीच्या काही टीपांनंतर रिवर्स टीप मारा. टीपेच्या सुरुवातीला आणि शेवटी लॉक करायला विसरू नका, त्यामुळे टीप उसवणार नाही. याप्रकारे कपड्याच्या काठावर सरळ टिप मारून घ्या. टीप सुरु करताना आणि संपवताना रिवर्स टीप मारून लॉक करायला विसरू नका, जेणेकरून टीप उसवणार नाही.

शिवणकाम पूर्ण झाले की उरलेले दोरे कातरून टाका.

यानंतर आपण कपड्याच्या काठाला झिगझॅग आकाराचे टाके घालून घेणार आहोत. यामुळे कपड्याचे दोरे निघणार नाहीत. झिगझॅग टीप मारण्यासाठी मशीनचा पॅटर्न सिलेक्टर डायल C वर ठेवा आणि टाक्याची लांबी 1.5 ठेवा. आता शिवणाला सुरुवात करा.

उत्तम कामगिरी. आता दोरा कातरून याच प्रकारे मागच्या भागाच्या तुकड्यावरही झिगझॅग टिप मारून घ्या. अनावश्यक दोरे कात्रीने कातरून टाका. दोन्ही तुकड्यांवर झिगझॅग टीप अशी दिसेल.

टप्पा - 3 पायजाम्याच्या आतील आणि बाहेरील बाजू शिवून पुढचा आणि मागचा भाग जोडून घेणे.

पायजाम्याचा मागचा भाग सरळ करून टेबलवर पसरवून घ्या. पुढच्या भागाची आतली बाजू तुमच्यासमोर येईल असा पुढचा भाग मागच्या भागावर पसरवून व्यवस्थित जुळवून घ्या. यामुळे पुढच्या आणि मागच्या भागाच्या सुलट बाजू एकमेकांसमोर येतील.

आता ही महत्वाची स्टेप आहे. दोन्ही भागांचे काठ एकमेकांशी व्यवस्थित जुळले असल्याची खात्री करून घ्या. पायजाम्याच्या बाहेरील बाजूला पिन लावून घ्या. हे पायजाम्याचे बाहेरच्या बाजूचे शिवण असेल. याचप्रकारे पायजाम्याचा दुसरा पायही शिवून घ्या.

आता नुकताच शिवलेला आणि मध्यभाग पिन लावून पक्के केलेला क्रोचचा भाग शिवण्यासाठी घ्या. पायजाम्याच्या पायांच्या आतल्या काठावरून टीप मारा. हे पायजाम्याचे आतल्या बाजूचे शिवण असेल. पायजाम्याच्या दोन्ही भागांना अचूकपणे आणि काळजीपूर्वक पिन लावून जोडून घेणे महत्वाचे आहे.





आता हा भाग शिवायला सुरुवात करू. सरळ टीप मारण्यासाठी मशीन चा पॅटर्न सिलेक्टर डायल A वर ठेवा आणि टाक्यांचीची लांबी 2.5 ठेवा. आता एका पायाच्या बाहेरील बाजूला टीप घेण्यास सुरुवात करा. टिपेच्या सुरुवातीला आणि शेवटी लॉक अवश्य करा. जसजसे शिवत जाल तसे या भागावर लावलेल्या पिन काढून टाका. एक बाजू पूर्ण होताच अनावश्यक दोरे कातरून टाका. पायजम्याचा दुसऱ्या पायाची बाहेरची बाजू याच प्रकारे शिवून घ्या.

आता आतली बाजू कशी शिवायची ते पाहू. आतल्या बाजूवर शिवण घेताना एका पायावरून दुसऱ्या पायावर सलग टीप मारावी लागते हे ध्यानात घ्या. उजव्या पायाच्या तळबाजू पासून टीप मारायला सुरुवात करा. ही टीप सलग क्रांच भागावरून डाव्या पायावर वळवून डाव्या पायाच्या तळबाजूवर संपवा. मशीनचे प्रेशर फूट बाजूला करून अनावश्यक दोरे कातरून टाका. सरळ टीपेनंतर आता झिगझॅग टीपची पाळी. झिगझॅग टीप मारण्यासाठी मशीनचा पॅटर्न सिलेक्टर डायल C वर ठेवा आणि टाक्यांची लांबी 1.5 ठेवा. आता शिवणाला सुरुवात करा.

ट्यूटोरियलमध्ये दिसत असल्याप्रमाणे आता आपला पायजमा अर्धा शिवून तयार आहे. लक्षपूर्वक पाहा, ही पायजम्याची आतल्या बाजूची शिवण तर ही बाहेरच्या बाजूची शिवण आहे.

आता पायजम्याची आतली बाजू बाहेर काढून चौथ्या टप्प्यासाठी सज्ज व्हा.

टप्पा - 4 याआधी कातरून घेतलेली बॉटम शेप फॅसिंग स्ट्रिप तयार करणे.

आपल्याकडे चार स्ट्रिप तयार आहेत. त्यातल्या दोन सरळ तर दोन V आकाराच्या आहेत. सुरुवातीला V आकाराची एक स्ट्रिप सरळ स्ट्रिपच्या काठाला पिन लावून जोडा. ट्यूटोरियलमध्ये दाखवल्याप्रमाणे V आकाराची स्ट्रिप सरळ स्ट्रिपला जोडून घ्या.

याच प्रकारे दुसरी जोडीही तयार करून घ्या. परत एकदा सरळ टीप मारण्यासाठी मशीनचा पॅटर्न सिलेक्टर डायल A वर ठेवा आणि टाक्यांचीची लांबी 2.5 ठेवा. ट्यूटोरियलमध्ये दाखवल्याप्रमाणे काठ शिवून जोडून घ्या.

या प्रकारे दोन्ही जोड्या शिवून घ्या. अनावश्यक दोरे कातरून टाका. आता या V आकाराच्या पट्ट्या पायजम्याला जोडण्यासाठी तयार आहेत.



टप्पा - 5 बॉटम स्ट्रिप पायजम्याला जोडणे आणि कमरपट्टी तयार करणे

ट्युटोरियलमध्ये दाखवल्याप्रमाणे, या आधीच्या टप्प्यात शिवलेल्या बॉटम स्ट्रिप पायजम्याला जुळवून घ्या. एक बाजू दुसरीपेक्षा लांब आहे. शिवलेल्या पट्ट्याचे दोन भाग व्यवस्थित एकमेकांवर लावून घ्या. बाजू व्यवस्थित एकमेकांवर बसतील अश्या तऱ्हेने बसवून ट्युटोरियलमध्ये दाखवल्याप्रमाणे टोकांना पिना लावून दोन्ही भाग पक्के जोडून घ्या.

याच प्रमाणे, दुसरी बॉटम स्ट्रिपही पायजम्याला पिनने जोडून पक्की करून घ्या. आता कमरपट्टी तयार करूया. पायजमा इस्त्री करायच्या टेबलवर पसरवून तो वरच्या बाजूने पाव इंच दुमडून त्यावर इस्त्री फिरवून घ्या. ही दुमड सगळीकडे सारखी असलेली याची काळजी घ्या. याप्रमाणे संपूर्ण कमरपट्टी इस्त्री फिरवून दुमडून घ्या.

यानंतर ट्युटोरियलमध्ये दाखवल्याप्रमाणे पायजम्याच्या वरच्या भागावर आणखी एकदा सव्वा इंचाची दुमड घेऊन त्यावरून इस्त्री फिरवा.

शेवटची टीप मारण्यापूर्वी परत एकदा सर्व बाजूने इस्त्री फिरवून घ्या. त्यामुळे कपड्यावर एकही सुरकुती राहणार नाही. आता पायजम्याच्या तळाची बाजू शिवण्यास सुरुवात करूया. त्यासाठी मशीनचा अँक्सेसरी बॉक्स काढून टाका, त्यामुळे ट्युटोरियलात दाखवल्याप्रमाणे वर्तुळाकार तळभाग शिवणे सोपे जाईल. बॉटम स्ट्रिपच्या तळापासून टीप मारायला सुरुवात करा. ही टीप सलग असणं आवश्यक आहे. V आकाराच्या टोकांवर टीप मारताना मशीनची सुई कपड्यामध्येच रोवलेली असू द्या म्हणजे V चे कोन बरोबर येतील. या प्रकारे वळणावर सुई कापडात रोवलेली ठेवून शिवण्याच्या क्रियेला पिढोटींग असे म्हणतात. शिवत पुढे जालं तसे कपड्याला लावलेल्या पिन काढून टाका. टीप याप्रमाणे दिसली पाहिजे हे लक्षात ठेवा.

आता कात्रीने टीप घातलेल्या रेषेखालून दाखवल्याप्रमाणे कापून घ्या. आता स्लॅशिंग पूर्ण झाले, शिवण त्यात येणार नाही याची काळजी घेत पूर्ण टीप घातलेल्या पट्ट्यात याप्रमाणे करून घ्या. यानंतर ज्यादाचे कापड टिपेवर घेऊन ट्युटोरियलमध्ये दाखवल्याप्रमाणे खालच्या बाजूला दुमडा आणि त्यावर इस्त्री फिरवा यामुळे कपड्यावर क्रिझ लाईन तयार होतील. या क्रिझ लाईनवर टिप मारून त्या पक्क्या करून घ्या. यानंतर तुम्हाला V आकाराच्यावर शिल्लक राहिलेला कपडा दिसेल. ट्युटोरियलमध्ये दाखवल्याप्रमाणे हा कपडा आतल्या बाजूला वळवून त्यावर इस्त्री फिरवा.

यानंतर पायजम्याच्या पायाची आतली बाजू बाहेर काढा आणि दुमड असलेल्या भागावर आणखी एक पाव इंचाची दुमड घ्या आणि क्रिझ लाईनवर टिप मारा. पायाच्या तळव्याच्या पूर्ण घेरावर याच प्रकारे टीप मारा. V आकाराच्या टोकांवर शिवताना पिढोटींग करायला विसरू नका. अनावश्यक दोरे कातरून टाका. याच प्रकारे पायजम्याच्या दुसऱ्या पायावर शिवण घ्या.



मशीनचा अॅक्सेसरी बॉक्स परत लावा आणि कमरपट्टीच्या यापूर्वी दुमडून घेतलेल्या भागावर टीप मारून घ्या. हे शिवण घेत असताना कमरपट्टी मध्ये इलास्टीक घालण्यासाठी दोन इंचाचा गॅप ठेवायला विसरू नका.

अनावश्यक दोरे कातरून टाका आणि पायजम्याची आतली बाजू बाहेर करा.

शेवटचा सर्वात सोपा टप्पा - कमर पट्टी मध्ये इलास्टीक ओवणे.



कमर पट्टीवर टीप मारताना दोन इंचांचा गॅप ठेवलेला लक्षात आहोता ! त्यातून आपण इलास्टिक आत घालणार आहोत. ट्यूटोरियलत दाखवल्याप्रमाणे इलास्टिकचा तुकडा कातरून घ्या. पायजम्याच्या कमरेचा घेर जितका असेल त्यापेक्षा एक इंच जास्त लांबीचा इलास्टिकचा तुकडा घ्या.

सेफ्टी पिनच्या मदतीने आपण इलास्टिकचा तुकडा कमरपट्टीमध्ये ओवणार आहोत. इलास्टिकच्या एका टोकाला सेफ्टी पिन लावून घ्या आणि दोन इंचांच्या गॅपमधून हे इलास्टिक कमर पट्टी मध्ये ओवून घ्या. इलास्टिकचे दुसरे टोक आत जाऊ नये म्हणून त्याला पिन लावून कपड्याला जोडून ठेवा. इलास्टिक ओवून झाल्यावर शेवटी इलास्टिकची दोन्ही टोके एकमेकांवर ठेवून या जोडावर आयतकृती टीप मारून घ्यावी.



चौकोनी टीप मारताना वळणावर सुई इलास्टिक मध्येच रोवलेली असू घ्यावी. ट्यूटोरियलत दाखवल्याप्रमाणे पिहोटींग टेक्निक वापरावे. टिपेच्या सुरुवातीला आणि शेवटी आठवणीने लॉक करावे, म्हणजे इलास्टिक उसवणार नाही. शिवत पुढे गेल्यानंतर मागच्या पिना काढून टाकाव्यात.



अनावश्यक दोरे कातरून टाकावेत. दोन इंचांचा गॅप ठेवलेल्या जागेची दुमड व्यवस्थित करून घ्यावी. इलास्टिकला कोठेही पीळ पडला नसल्याची खात्री करून घेऊन त्या गॅपवर टीप मारावी. आपले शिवणकाम संपले आहे. तुमची पॅट तयार झाली आहे. पॅटला योग्य ठिकाणी घडी पडावी म्हणून सर्व शिवणांवर इस्त्री फिरवून घ्यावी. अनावश्यक दोरे शोधून कातरून टाकावेत.

