

ব্লাসন শীর্ষ

আজ আমরা শিখব কীভাবে স্টাইকিং ক্লসন টপস তৈরি করতে হয়।

উপাদান তালিকা

60 ইঞ্চি প্রস্থ সহ 1.5 মিটার কাপড়
ব্লাসন শীর্ষের জন্য টেমপ্লেট যা আপনি আমাদের ওয়েবসাইট www.ushasew.com থেকে ডাউনলোড করতে পারেন
খড়ি
একজোড়া কাঁচি
সূতা
পিন
পরিমাপের ফিতা
এবং একটি মাপনী

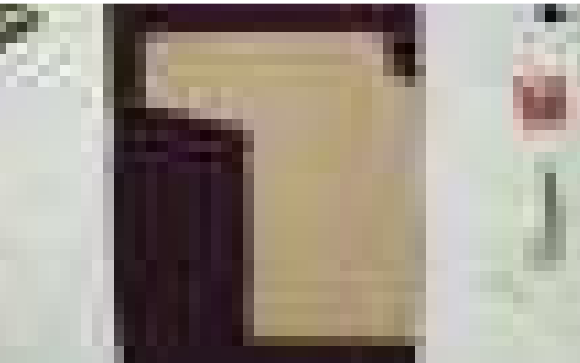
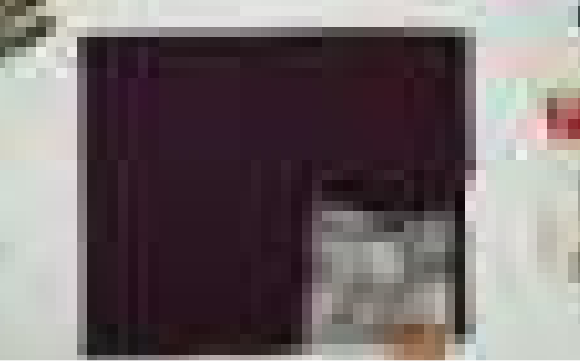
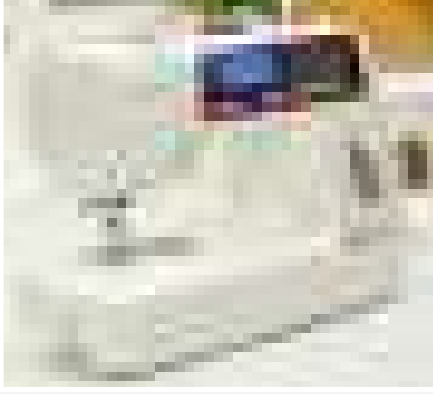
আমরা ক্লসন টপ ফ্যাব্রিকে অর্ধেক বাঁকিয়ে দেব, সরাসরি খাড়ামুখোমুখি রাখব, তারপরে আমরা এটি আবার অর্ধেক ভাঁজ করব। করার সময়, নিশ্চিত হয়ে নিন যে সমস্ত প্রান্তটি সারিবদ্ধ হয় এবং টপটি নীচে না পড়ে। ভিডিওতে প্রদর্শিত হিসাবে আপনার জামাকাপড়ের 4 টি ভাঁজ হওয়া উচিত।

পদক্ষেপ 1: টেমপ্লেট চিহ্নিতকরণ এবং কাটা

ফ্যাব্রিকটি ঘোরান যাতে ভাঁজটি নীচের ডানদিকে থাকে এবং www.ushasew.com থেকে ডাউনলোড করা ক্লসন শীর্ষ টেমপ্লেটটি ফ্যাব্রিকে রাখুন। টেমপ্লেটটি রাখার সময়, ফ্যাব্রিকের নীচে ডানদিকে টেমপ্লেটটির সোজা প্রান্তটি মিলান। এটি একসাথে রাখার জন্য টেমপ্লেটটি পিন করুন। এই টেমপ্লেটটি একটি ছোট আকারের টপ এর জন্য। পরিমাপের দিকে তাকানো যাক।

এটি করার পরে, এক টুকরো চক নিন এবং টেমপ্লেট অনুযায়ী ফ্যাব্রিক চিহ্নিত করুন, আপনার ক্লসন টপ এর আকার এর উপর নির্ভর করে কারণ এই পদক্ষেপের জন্য নির্ভুলতা খুব গুরুত্বপূর্ণ। চিহ্নিত করার পরে টেমপ্লেটের পিনগুলি সরান। এখন যেমন দেখানো হয়েছে তেমন ব্লাউজের চিহ্নগুলির অর্ধেকটি আপনার কাপড়ে তৈরি হবে। এটি সম্পন্ন করা যাক।

একজোড়া কাঁচি নিন এবং কাটুন চিহ্নগুলি কাটা, ফ্যাব্রিকের সমস্ত স্তর অন্তর্ভুক্ত করার বিষয়ে নিশ্চিত হন এবং অবশ্যই সাবধান!



এখন, ফ্যাব্রিকের ভাঁজগুলি খুলুন, আপনার ভিডিওতে দেখানো মত ব্লাউজের দুটি পৃথক অপরিবর্তিত টুকরো থাকা উচিত।

পদক্ষেপ 2: কাঁধ, হাতা এবং পাশের দুই প্রান্তের জোড় সংযোগ

আমরা কাঁধ সেলাইয়ের মাধ্যমে শুরু করব, ফ্যাব্রিকটি আপনার উষা জানোম ড্রিম মেকার 120 এ নিয়ে যাব। মেশিনটি চালু করুন।

পায়ের প্রেসার প্রান্তে হাতাটির প্রান্তটি সারিবদ্ধ করুন। সেলাই প্যাটার্নটি 1 এ এবং সেলাই দৈর্ঘ্য 2.2 এ হওয়া উচিত। বোতামটি চাপুন এবং সেলাই শুরু করুন। কয়েকটি সেলাই প্রয়োগ করার পরে, বিপরীত সেলাই দিয়ে সেলাইগুলিকে শক্তিশালী করতে বিপরীত সেলাই বোতামটি টিপুন। আপনি গলার লাইনে পৌঁছা পর্যন্ত সেলাই গুলি দিয়ে সরাসরি সেলাই করুন এবং তারপরে একটি বিপরীত সেলাই প্রয়োগ করুন। অন্যদিকে একই প্রক্রিয়াটি পুনরাবৃত্তি করুন এবং হাতা থেকে গলার লাইন পর্যন্ত সেলাই করুন।

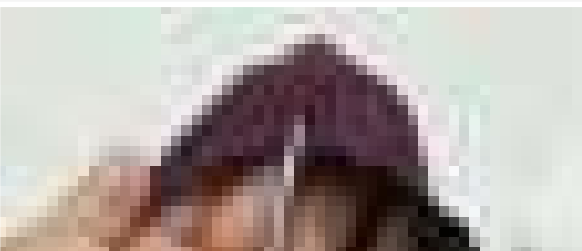
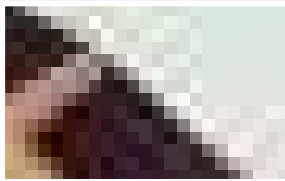
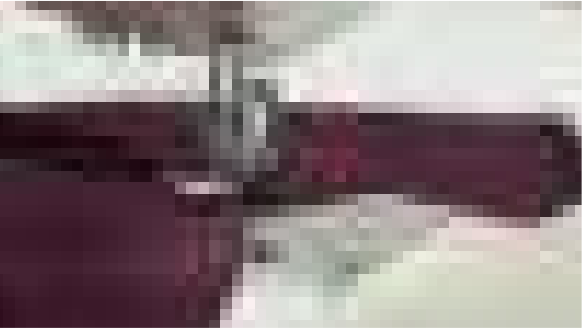
এটি করার পরে, আমরা পাশের জোড়মুখে কাজ করব। বিপরীত সেলাই প্রয়োগ করে আন্ডারআর্ম সেলাই করা নিশ্চিত করুন। এগুলি সেলাইগুলিকে শক্তিশালী করার কারণে এটি অত্যন্ত গুরুত্বপূর্ণ। আপনি হাতা শেষে পৌঁছে যখন পিভট কৌশল ব্যবহার করুন। এটি নিশ্চিত করে যে আমাদের হাতা থেকে ব্লাউজের নীচে একই সেলাই রয়েছে। এই কৌশলটি ফ্যাব্রিকের ভিতরে সুই স্থাপন এবং ফ্যাব্রিক ভাঁজ জড়িত।

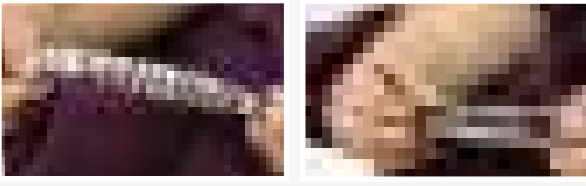
একই প্রক্রিয়াটি অন্যদিকে পুনরাবৃত্তি হবে। আন্ডারআর্ম থেকে শুরু করে ব্লাউজের শেষের দিকে যাত্রা করুন।

খুব ভালো! আপনি কি নিজের সেলাই নিয়ে গর্বিত নন? এখন আমাদের জিগ-জাগ সেলাই ব্যবহার করে প্রান্তগুলি একটি সুন্দর ফিনিস দিতে হবে। আপনার উষা জানোম ড্রিম মেকার 120 এর সরাসরি মোডে 7 টিপে জিগ-জাগ সেলাইটি নির্বাচন করুন।

হাতা দিয়ে সেলাই শুরু করুন। কাঁধ সেলাইয়ের পরে, নেকলাইনে থামুন। মনে রাখবেন যে জিগ-জাগ সেলাইয়ের জন্য আপনার কোনও বিপরীত সেলাইয়ের দরকার নেই। আপনার চূড়ান্ত সেলাইগুলি দেখতে এমন হওয়া উচিত। দেখুন তারা কীভাবে ফ্যাব্রিককে স্মার্ট লুক দেয়? আমরা অন্যদিকে একই পদ্ধতি পুনরাবৃত্তি করব।

একবার হয়ে গেলে, আমরা আন্ডারআর্মে চলে যাই। স্লিভের শেষ থেকে সেলাই শুরু করুন, আন্ডারআর্মের পিভট এবং ব্লাউজের শেষে পৌঁছানো পর্যন্ত সেলাই চালিয়ে যান। এখন যেমন দেখানো হয়েছে তেমন আন্ডারআর্মে একটি খাঁজ তৈরি করতে হবে। পিভট পয়েন্টে লক্ষ্য করা আন্ডারআর্ম সঙ্কচিত হয় না। এটি করার সময় নিশ্চিত হয়ে নিন যে আপনি সেলাই লাইনটি কাটাচ্ছেন না।





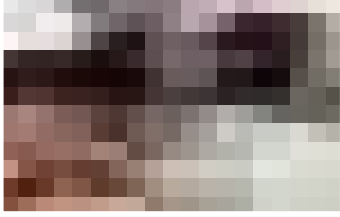
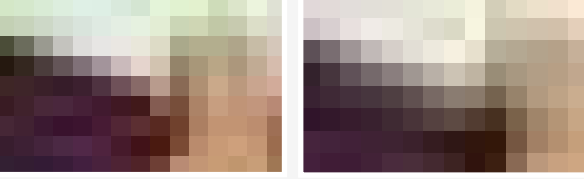
পদক্ষেপ 3: হাতা সেলাই শেষ

এবার হাতা উপর কাজ করা যাক। ভিডিওটিতে যেমন দেখানো হয়েছে ঠিক তেমন হাতা শেষে আধা-আধ-ইঞ্চি দু'বার ফ্যাব্রিক ভাঁজ করুন। সহজেই বৃত্তাকার সেলাই সেলাইয়ের জন্য সেলাই মেশিনের অপসারণযোগ্য সামনের অংশ সরান। আমরা স্টিট সেলাইয়ের বোতাম টিপবো এবং চারদিক থেকে ভাঁজগুলি সেলাই করব। পুরো পথ জুড়ে যান। প্রক্রিয়াটি আমরা অন্য হাতাতেও প্রতিলিপি করব, অর্ধ ইঞ্চি দু'বার ভাঁজ করে সেলাই করব।



পদক্ষেপ 4: নীচের অংশটির সমাপ্তি

এখন আমরা নীচের অংশটি সেলাই করব। এটি একটি সুন্দর সমাপ্তি দেওয়ার জন্য, আমরা এটি একটি আঙ্গিনের মত দু'বার আধা এবং অর্ধ ইঞ্চি বাঁক এবং প্রতিটি পাশের সেলাই করব। পুরো পথ জুড়ে যান।



পদক্ষেপ 5: গলার লাইন সমাপ্তি

ভায়োলা! আমরা প্রায় সম্পন্ন করেছি। এখন আমরা নেকলাইনে পাইপ লাগাব, যাতে এটি ভেঙে না যায় তবে অভ্যন্তরীণ দিকে ঘোরে। এটি করার জন্য, নিয়মিত প্রেসার ফুট মুছে ফেলুন এবং উষা জেনোম ওভার এজিং ফুট প্রয়োগ করুন এবং আপনার উষা জেনোম ড্রিম মেকার 120 এ মোড 14 নির্বাচন করুন এবং সেলাই শুরু করুন। পুরো নেকলাইনটির জন্য এটি করুন।

এবং আমরা সম্পন্ন করেছি! এটা কি সহজ ছিল না? নীচের মন্তব্যে বিভাগে আপনি এই ক্লজন টপটির সাথে কী মিলছেন তা আমাদের বলুন। লাইক, শেয়ার এবং সাবস্ক্রাইব করতে ভুলবেন না।

