

બ્લૂસન ટોપ

આજે આપણે સ્ટ્રાઇકિંગ બ્લૂઝન ટોપ કેવી રીતે બનાવવું તે શીખીશું.

જરૂરી સામગ્રી

૬૦ ઇંચની પહોળાઈવાળું ૧.૫ મીટરનું કાપડ
બ્લૂસન ટોપ માટેનો ટેમ્પ્લેટ જેને તમે અમારી વેબસાઇટ
www.ushasew.com પરથી ડાઉનલોડ કરી શકો છો

ચોક

કાતર

દોરો

પિન્સ

માપપટ્ટી

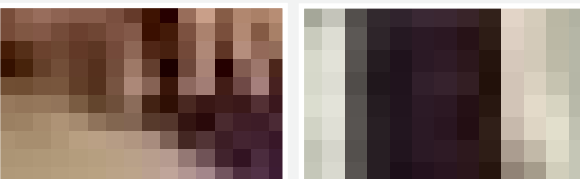
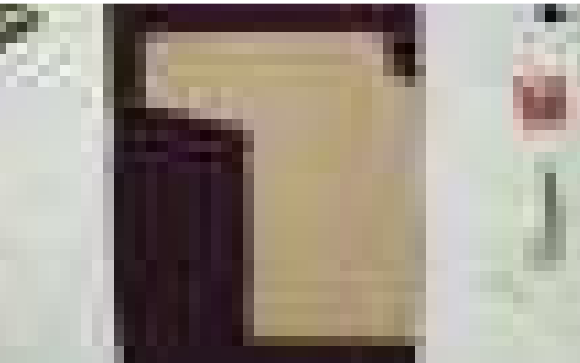
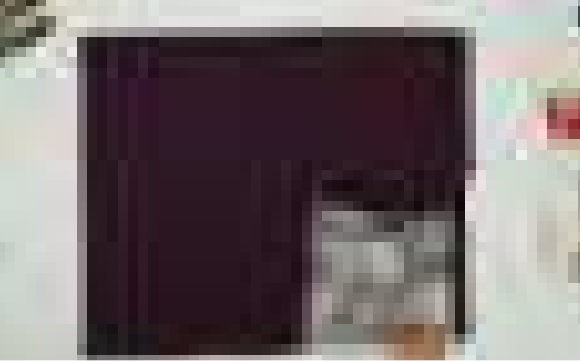
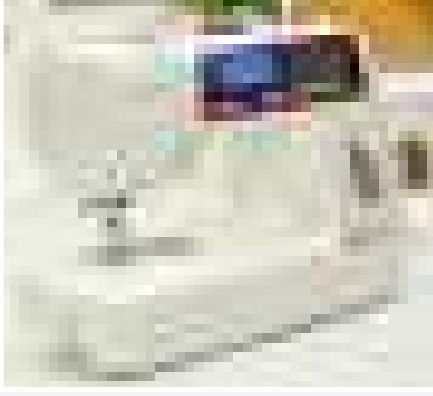
અને એક ફૂટપટ્ટી

આપણે બ્લૂસન ટોપના કાપડને અડધા ભાગમાં, સાચી બાજુ સાચી બાજુની સામે રહે તે રીતે ગડી કરીને પ્રારંભ કરીએ છીએ, પછી આપણે તેને ફરીથી અડધું વાળીશું. વાળતી વખતે, ખાતરી કરો કે ધાર સંરેખિત છે અને મિસમેચ નથી. તમારા મટીરીઅલમાં વ્યુઝેરીયલમાં બતાવ્યા પ્રમાણે ચાર ગડી હોવી જોઈએ.

સ્ટેપ ૧: ટેમ્પ્લેટ માર્કિંગ અને કટીંગ

કાપડને આજુ બાજુ ફેરવો જેથી ગડી તળિયે અને જમણી બાજુએ હોય અને કાપડ પર www.ushasew.com પરથી ડાઉનલોડ થયેલ બ્લૂસન ટોપ ટેમ્પ્લેટ મૂકો. જ્યારે જમણી બાજુએ કાપડ ફોલ્ડમાં નમૂનાની સીધી ધાર સાથે મેળ બેસાડો. ટેમ્પ્લેટને પર્લ પિન સાથે એકસાથે સુરક્ષિત કરવા માટે તે જગ્યાએ પિન કરો.

આ નમૂના નાના કદના ટોપ માટે છે. ચાલો માપ જોઈએ. એકવાર થઈ ગયા પછી, ચોકનો ટુકડો લો અને ટેમ્પ્લેટને કાપડ પર ચિહ્નિત કરો, આ સ્ટેપ માટે ચોકસાઈ ખૂબ જ મહત્વપૂર્ણ છે કારણ કે તમારા બ્લૂસન ટોપનો આકાર આના પર નિર્ભર છે. નિશાની સમાપ્ત કર્યા પછી, નમૂનાને અનપિન કરો. તમારી પાસે હવે બતાવ્યા પ્રમાણે તમારા કાપડ પર દર્શાવેલો બ્લાઉઝ દોરો. ચાલો આ પૂર્ણ કરીએ.



કાતરની જોડી લો અને દોરેલા નિશાનોને કાપી નાખો, કાપડના બધા સ્તરો શામેલ કરવાની ખાતરી કરો અને સાવચેત રહો! હવે, કાપડની ગડી ખોલો, તમારી પાસે ટ્યુટોરીયલમાં બતાવેલા બ્લાઉઝના બે જુદા જુદા ભાગો વિનાના ટુકડાઓ હોવા જોઈએ.

સ્ટેપ ૨: ખભા, સ્લીવ્ઝ અને સાઈડ સીમને જોડવી

હવે આપણે ટુકડાઓ એક સાથે જોડવાનું કામ કરીશું. આપણે ખભા સીવવાથી શરૂ કરીશું, કાપડને તમારા ઉંચા જેનોમ ડ્રીમ મેકર ૧૨૦ પર લઈ જઈશું. મશીન ચાલુ કરો.

સ્લીવ્સના અંતને પ્રેસર ફુટની ધાર પર સંરેખિત કરો. ભાતનો ટાંકો પેટર્ન ૧ પર હોવો જોઈએ જે સીધો ભાતનો ટાંકો છે અને ટાંકાની લંબાઈ ૨.૨. ઓન બટન દબાવો અને સીવણ શરૂ કરો. થોડા ટાંકાઓ પછી, વિરુદ્ધ ટાંકા સાથે ટાંકાને સુરક્ષિત કરવા માટે રિવર્સ સ્ટીચ બટન દબાવો. જ્યાં સુધી તમે નેકલાઇન પર ન પહોંચો ત્યાં સુધી સીધા ટાંકાઓ સાથે ચાલુ રાખો અને વિપરીત ટાંકા કરો. બીજી બાજુ એ જ પ્રક્રિયાને પુનરાવર્તિત કરો અને સ્લીવથી નેકલાઇન સુધી સીવો.

એકવાર તમે પૂર્ણ કરી લો, પછી આપણે બાજુની સીમ પર કામ કરીશું. અન્ડરઆર્મ પર જાઓ અને સીવવાનું શરૂ કરો, વિપરીત ટાંકાને ભૂલશો નહીં. ટાંકાને સુરક્ષિત કરવામાં તેઓ મદદ કરે છે તે ખૂબ જ નિર્ણાયક છે. જ્યારે તમે સ્લીવના અંત સુધી પહોંચો, ત્યારે પાઇવોટ તકનીકનો ઉપયોગ કરો. આ સુનિશ્ચિત કરે છે કે આપણી પાસે સ્લીવથી બ્લાઉઝની નીચે એક જ ટાંકા છે. આ તકનીકમાં સોયને કાપડની અંદર રાખવી અને મટિરિઅલને ફેરવવાનો સમાવિષ્ટ થાય છે.

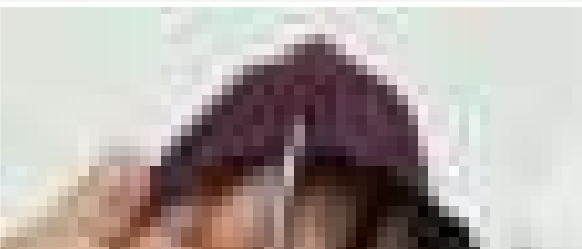
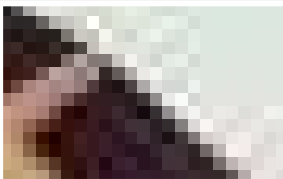
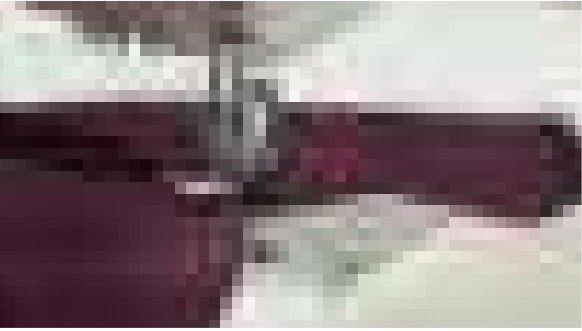
આ જ પ્રક્રિયા બીજી બાજુ પુનરાવર્તન કરવામાં આવશે. અન્ડરઆર્મથી પ્રારંભ કરો અને બ્લાઉઝના અંત તરફ સુધી કરો.

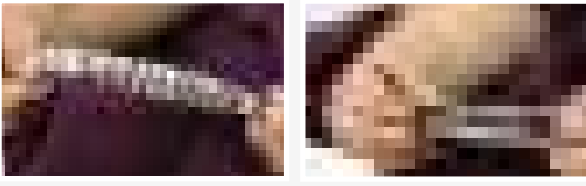
સારું કામ! શું તમને તમારા ટાંકા પર ગર્વ નથી? હવે આપણે ઝિગ ઝેગ ટાંકાઓનો ઉપયોગ કરીને કાયા ધારને એક વધુ સારી પૂર્ણાકૃતિ આપવી પડશે. નંબર પેડ પર ૭ દબાવીને તમારા ઉંચા જેનોમ ડ્રીમ મેકર 120 પર ડાયરેક્ટ મોડ પર ઝિગ ઝેગ ટાંકો પસંદ કરો.

સ્લીવ્ઝમાંથી સીવવાનું શરૂ કરો. ખભા તરફ જાઓ અને નેકલાઇન પર થોભો. નોંધ લો કે ઝિગ ઝેગ ટાંકાઓ માટે તમારે વિપરીત ટાંકાઓની જરૂર નથી. તમારા અંતિમ ટાંકા આના જેવા દેખાવા જોઈએ. જુઓ કે તેઓ કાપડને કેવી રીતે સ્માર્ટ લુક આપે છે? આપણે બીજી બાજુ તે જ પ્રક્રિયાને પુનરાવર્તિત કરીશું.

એકવાર થઈ ગયા પછી, આપણે અન્ડરઆર્મ પર આગળ વધીએ. સ્લીવના અંતથી સીવણ શરૂ કરો, અન્ડરઆર્મ પર પાઇવોટ કરો, અને તમે બ્લાઉઝના અંત સુધી પહોંચશો ત્યાં સુધી સીવણ ચાલુ રાખો.

આપણે હવે બતાવ્યા પ્રમાણે અન્ડરઆર્મમાં નોંચીસ બનાવવાની છે. પાઇવોટ પોઇન્ટ પર એક નોંચ, આર્મ પોઇન્ટ પર ગડી પડતા ટાળે છે. ખાતરી કરો કે તમે આ પ્રક્રિયા કરતી વખતે સ્ટીચ લાઈન ના ફરતે કાપી ના લો.

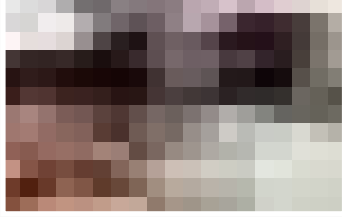




સ્ટેપ ૩: સ્લીવ્સ સમાપ્ત કરવા

ચાલો સ્લીવ્સ પર કામ કરીએ. સ્લીવના અંતમાં ફેબ્રિકને અડધા ઇંચ સુધી બે વાર ગડી કરો, બરાબર વ્યુવેરીયલમાં બતાવ્યા પ્રમાણે. પછી વર્તુળાકાર સીમની સિલાઈની સરળતા માટે સીવણ મશીનનો આગળનો અલગ કરી શકાય તેવો વિભાગ (વિકલ્પો: એસેસરી બોક્સ) દૂર કરવાની પ્રક્રિયામાં આગળ વધો. આપણે સીધા ટાંકાનું બટન દબાવીશું અને ગડીને ટાંકો લેવા આગળ વધીશું. આખું પૂરું કરો.

આપણે આ પ્રક્રિયાની બીજી સ્લીવમાં પણ નકલ કરીશું, અડધો ઇંચ બે વાર ગડી અને ટાંકો કરીશું.



સ્ટેપ ૪: તળિયે સમાપ્ત કરવું

આપણે નીચેની હેમમાં આગળ વધીએ છીએ. તેને વધુ સારી રીતે પૂરી પાડવા માટે, આપણે તેને સ્લીવની જેમ અડધા ઇંચથી બે વાર ગડી કરીશું, અને સીવવાનું શરૂ કરીશું. આખું પૂરું કરો

સ્ટેપ ૫: નેકલાઈનને સમાપ્ત કરવી

વાયોલા! આપણે લગભગ કામ પૂર્ણ કર્યું છે. હવે આપણે નેકલાઈન પાઈપ કરીશું, જેથી તે ગોપ ન કરે અને તેના બદલે નરમાશથી વળાંક આવે. તે કરવા માટે, ઉષા જેનોમ ઓવર એજિંગ કુટથી નિયમિત પ્રેસર કુટને બદલો અને તમારા ઉષા જેનોમ ડ્રીમ મેકર ૧૨૦ પર મોડ ૧૪ પસંદ કરો અને સીવણ શરૂ કરો. આખા નેકલાઈન માટે કરો.

અને આપણે કામ પૂર્ણ કર્યું છે! શું તે સરળ ન હતું? નીચે કમેન્ટ્સ વિભાગમાં તમે આ બ્લોસન ટોપ સાથે શું મેચ કરશો તે અમને કહો. લાઈક કરવાનું, શેર કરવાનું અને સબ્સ્ક્રાઇબ કરવાનું ભૂલશો નહીં.

