

புளுசான் டாப்ப

இன்னைக்கு தவனத்த ஈர்க்க கூடிய ஒரு புளுசான் டாப்ப எப்பிடி உருவாக்குறதினு பாக்கலாம்

தேவையான பொருள்

60 இன்ஞ் அகலமிருக்குற 1 ½ மீட்டர் துணி.
புளுசான் டாப்புக்கான டெம்பிளேட்ட எங்க வெப்சைட்டான www.ushasew.com-ல இருந்து நீங்க டவுன்லோட் பண்ணலாம்.
ஒரு சால்க்.
கத்தரிக்கோல்.
நூல்
பென்ஸ்
மெசரிங் டேப். அதோட ஒரு ரூலர்.

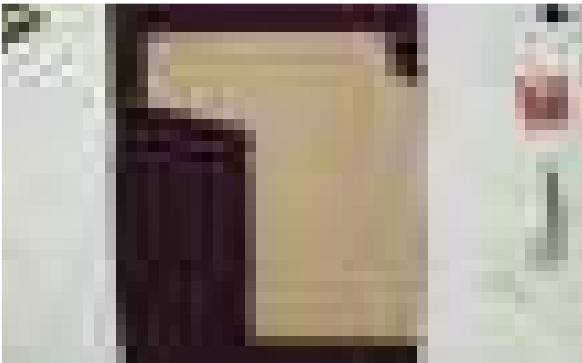
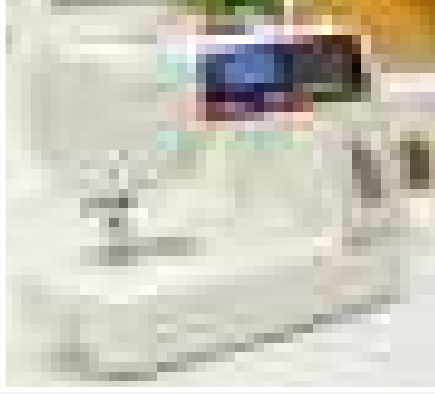
முதல் புளுசான் டாப் துணிய பாதிய மடிக்குறதுல இருந்து தொடங்குவம். வலது பக்கம் வலதுபக்கத்த பாத்தமாதிரியிருக்கனும். அதுக்கப்புறம் அத திரும்பவும் பாதியா மடிக்கனும். மடிக்கும்போது முனைகள் சரியாயிருக்கானு பாத்துக்கோங்க. அது மிஸ்மேட்ஜ் ஆகக் கூடாது. இந்த விடியோல காட்டுற மாதிரி உங்க மெட்டிரியல்ல நாலு மடிப்புகள் இருக்கனும்.

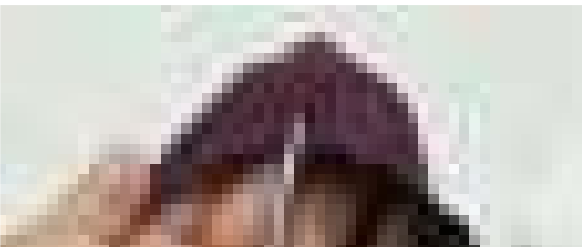
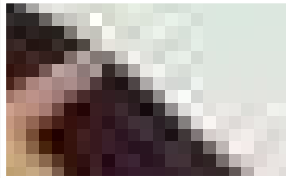
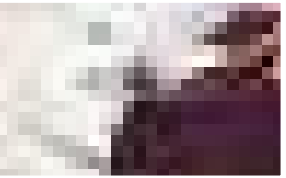
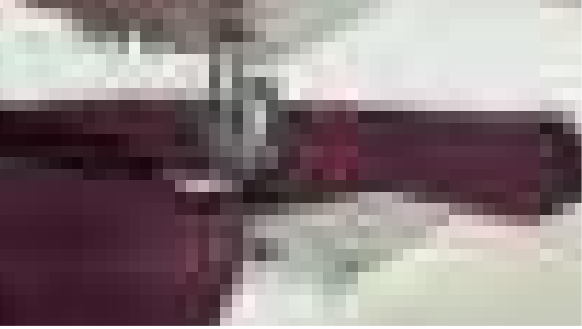
முதல் ஸ்டெப். - டெம்பிளேட்ட மார்க் பண்ணி கட் பன்றது.

மடிப்பு கீழ்பக்கமாவும் வலது பக்கமாவும் இருக்குற மாதிரி துணிய திருப்பிக்கோங்க. www.ushasew.com -ல இருந்து டவுன்லோட் செய்யப்பட்ட புளுசான் டாப் டெம்லேட்ட துணி மேல வைங்க. அப்பிடி வைக்கும்போது டெம்பிளேட்டுடைய நேரான எட்ஜ துணியோட வலதுபக்கமிருக்குற மடிப்ப நோக்கி வைங்க. டெம்பிளேட் நகராமயிருக்குறதுக்காக பீட்ட பின்ஸ்சால அத ஒன்னா சேத்து குத்துங்க.

இந்த டெம்பிலேட் ஒரு சின்ன சைஸ் டாப்புக்கானது. இதோட அளவுகள் இப்ப பாக்கலாம்.

அது முடிஞ்சதும் ஒரு துண்டு சால்க்க எடுத்து துணில டெம்பிலேட்ட மார்க் பண்ணிக்கோங்க. இந்த ஸ்டெப்ல துல்லியம் ரொம்பவும் முக்கியம். உங்க புளுசான் டாப்புடைய வடிவம் இத பொறுத்துதான் அமையும். மர்க்கிங்ஸ் முடிச்சதுக்கு அப்புறம் டெம்பிலேட்ட அதுலயிருந்து எடுங்க. நீங்க படத்துல பாக்குறமாதிரி உங்க துணியில பாதி பிளவுஸ் வரையப்பட்டிருக்கும். இப்ப இத முடிக்கலாம்.





ஒரு கத்தரிக்கோல எடுத்து நீங்க வரைஞ்சு மார்க்கிங்ஸ்மேல வெட்டுங்க. துணியோட எல்லா லேயரையும் கட் பண்ணிங்களா என்பது உறுதிப்படுத்திக்கோங்க. அதோட ஜாக்கிரதையாவும் இருங்க. இப்ப துணியோட மடிப்ப திறங்க. வீடியோல காட்டப்படுற மாதிரி பிளவுச்சோட இணைக்கப்படாத ரெண்டு வெவ்வேறு துண்டுகள் உங்ககிட்டயிருக்கும். இப்ப நாம இந்த துண்டுகள் இணைக்குற வேலைய தொடங்கலாம். முதலல சோல்டர்சு தைக்குறதுல இருந்து ஆரம்பிக்கலாம்.

ரெண்டாவது ஸ்டெப். -சோல்டர், சிலிவ், மற்றும் சைட் சீம்ம இணைக்குறது.

துணிய உங்க உஷா ஜனோமி ட்ரீம் மேக்கர் 120-கு கொண்டுபோங்க. மெஷின் ஆன் பண்ணுங்க.

பிரஷர் புட் உடைய முனைக்கு நேரா சிலிவ்வோட முடிவ வைங்க. ஸ்ட்ரிச் பேட்டன் என் ஒன்னுல இருக்கனும். அது நேரான தையல் தையலோட நீளம் 2.2 -ல இருக்கனும். ஆன் பட்டன் அழுத்தி தைக்க தொடங்குங்க. சில தையல போட்டதுக்கு அப்புறம் ரிவர்ஸ் ஸ்ட்ரிச் பட்டன் அழுத்தி ரிவர்ஸ் ஸ்ட்ரிச்சஸ் மூலமா தையல பலப்படுத்திக்கோங்க. நெக்லைன் அடையுற வரைக்கும் நேரான தையலையே தொடருங்க. அப்புறம் ஒரு ரிவர்ஸ் ஸ்ட்ரிச் போடுங்க. இன்னொரு பக்கமும் இதே செய்முறைய ரிப்பிட் பண்ணுங்க. அதாவது சிலிவ்ல இருந்து தொடங்கி நெக்லைன் வரைக்கும்.

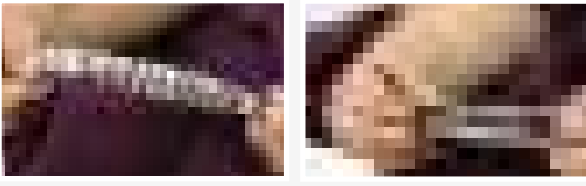
அது முடிஞ்சதுக்கு அப்புறம் நாம சைட் சீம்சதைக்க ஆரம்பிக்கலாம். கையுடைய கீழ்பகுதியில இருந்து தைக்க தொடங்குங்க. ரிவர்ஸ் ஸ்ட்ரிச்சஸ் போட மறந்துராதீங்க. அது ரொம்பவும் முக்கியமானது. அதுதான் தையல்கள் உறுதிப்படுத்த உதவும். சிலிவ்ல முடிவுக்கு வந்ததும் பிவட் டெக்னிக்க பயன்படுத்துங்க. இந்த டெக்னிக் எப்பிடினா ஊசிய துணிக்குள்ளையே வச்சு அத திருப்பனும். இதுமூலமா சிலிவ்ல இருந்து பிளவுஸ் உடைய கீழ் பகுதி வரைக்கும் ஒரே தையல் இருக்கிறத உறுதிப்படுத்தும்.

இதே மாதிரிதான் இன்னொரு பக்கத்தையும் நாம தைக்கனும். அன்டர் ஆம்ல தொடங்கி பிளவுச்சோட முடிவு வரைக்கும் நீங்க தைக்கனும். பிரமாதம் உங்க தையல நினைச்சு பெருமைப்படுறீங்களா இப்ப நாம சிக் சாக் ஸ்ட்ரிச்சஸ் பயன்படுத்தி எட்ஜ்ஸ்க்கு ஒரு நேர்த்தியான பினிஷ் கொடுக்கனும் உங்க உஷா ஜெனோமி ட்ரீம் மேக்கர்ல சிக் சாக் ஸ்ட்ரிச்சஸ் டாரக்ட் மூட்ல தேர்ந்து எடுக்குறதுக்காக நம்பர் பேட்ல எண் 7 அழுத்துங்க.

சிலிவ்ஸ்ல இருந்து தைக்க தொடங்குங்க. தோல்பட்டை பகுதியையும் தைச்சுட்டு நெக்லைன்ல நிறுத்துங்க. சிக் சாக் ஸ்ட்ரிச்சஸ்க்கு ரிவர்ஸ் ஸ்ட்ரிச்சஸ் தேவையில்லதென்கிறது ஞாபகத்துல இருக்கட்டும். உங்களோட இறுதி தையல் இந்த மாதிரிதான் இருக்கனும். துணிக்கு அது எப்பிடி ஸ்மாட்டான லுக்க கொடுத்திருக்குனு பாத்திங்களா? இதே செய்முறையதான் நாம மறுபக்கத்திலையும் செய்யப்போறோம்

இது முடிஞ்சதும் நாம அன்டர்ராம தைக்கலாம். சிலிவ்வோட கீழ்பகுதியில இருந்து தைக்க தொடங்குங்க. அன்டர்ராம்கிட்ட பிவட் பண்ணிக்கிட்டு பிளவுச்சோட முடிவு அடையுற வரைக்கும் தொடர்ந்து தைக்கனும்.

இப்ப காட்டுற மாதிரி அன்டர்ராமல நாட்சஸ் உருவாக்கனும். பிவட் பாயின்ட்ல ஒரு நாட்ச் போடுறதன் மூலமா கைக்கு கீழ் சுருக்கம் ஏற்படுறத தவிக்கலாம். இந்த செயல்முறைய செய்யும்போது உங்க தையலுக்கு குறுக்க வெட்டாதளவுக்கு ஜாக்கிரதையா இருங்க.



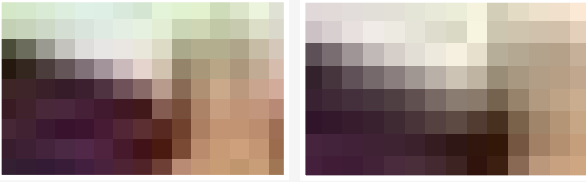
ஸ்டெப் 3- சிலிவ்ஸ் பிளிஷ் பன்றது.

இந்த வீடியோல காட்டப்படுறமாதிரி சிலிவோட முடிவுல துணிய அரை அங்குலத்துக்கு ரெண்டு முறை மடிக்கனும். சேர்க்குலர் சீம்ஸ் தைக்கறதுக்கு வசதியா தையல் மெஷினோட பிரிக்க கூடிய முன்பகுதிய அதுலயிருந்து கழட்டனும். நேரான தையல் பட்டன அழுத்தி அந்த மடிப்ப தைக்க தொடங்கனும். முழுசா சுத்தியும் தைங்க.

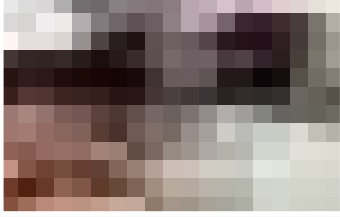


இன்னொரு சிலிவலையும் இதே செயல்முறைய நாம திரும்ப செய்யனும். அரை அங்குலத்துக்கு ரெண்டு முறை மடிச்சுட்டு அத தைக்கனும். இப்ப துணியோட கீழ் பகுதிக்கு போகலாம்.

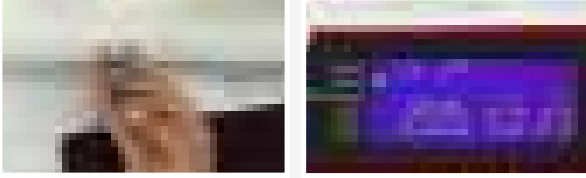
நாலாவது ஸ்டெப்.



பாட்டம்ம பிளிஷ் பன்றது. ஒரு நேர்த்தியான பிளிஷ் கொடுக்க சிலிவ் மாதிரியே இந்த முனையையும் அரை அங்குலத்துக்கு ரெண்டு முறை மடிச்சு அத தைக்க தொடங்கனும். முழுசா சுத்தியும் தைக்கனும். அவ்வளவுதான் நாம கிட்டத்தட்ட முடிச்சுட்டம்.



ஐந்தாவது ஸ்டெப். - நெக்லைன பிளிஷ்பன்றது



இப்ப நெக்லைன குழாய்வடிவத்துல தைக்கலாம். இதனால் அகலமா தெரியாது. அதுக்கு பதிலா லேசா வளைஞ்ச வடிவத்துல இருக்கும். அத செய்யறதுக்கு வழக்கமான பிரஷர் புட்ட எடுத்துட்டு உஷா ஜெனோமி ஓவர் எட்ஜிங் புட்ட மாத்தனும். உங்க உஷா ஜெனோமி ட்ரீம் மேக்கா 120 -ல என் 14 -அ தேர்ந்தெடுத்து தைக்க தொடங்குங்க. முழு நெக்லைனையும் இதே மாதிரி தைங்க.



அவ்வளவுதான் இதோட முடிஞ்சது. இது சுலபமா இருந்ததுல்ல? கீழயிருக்குற கமாண்ட் செக்ஷன்ல இந்த பிஞ்சான் டாப்ப எதோட மேட்ஜ் பண்ணுவீங்கனு சொல்லுங்க. மறக்காம லைக் பண்ணுங்க.

