

ફ્લોરડ કુર્તા

તમને કુર્તા પહેરવાનું પસંદ છે અથવા કોઈ મિત્ર જે તેમને પસંદ કરે છે, તો આ ટ્યુટોરીયલ તમારા માટે છે!

જરૂરી સામગ્રી

૪૫ " પહોળાઈનું ૫ મીટરનું કાપડ
ફ્લોરડ કુર્તા માટેના નમૂના જે તમે અમારી વેબસાઇટ
www.ushasew.com પરથી ડાઉનલોડ કરી શકો છો
ચોક
કાતરની જોડી
રૂલર
૧ ઇંચ રેડી બાયસ સ્ટ્રીપ
બીડેડ પિન્સ
અને એક ૯ ઇંચની ગુપ્ત ઝીપર

સરળ-હવાદાર ફ્લોરડ કુર્તા સીવવા માટે, આપણે ફક્ત નમૂના મુજબ કાપડ કાપવા પડશે, ટોર્સોના ટુકડા બનાવવા પડશે, સ્લીવ્સ જોડવા પડશે, સ્કર્ટમાં ઉમેરીને, બંને બાજુ અને સીમ સીવવા, ઝિપર જોડવી, હેમલાઇન સમાપ્ત કરવી અને પૂર્ણ.

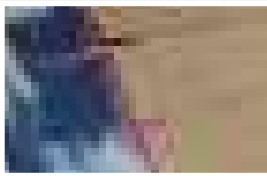
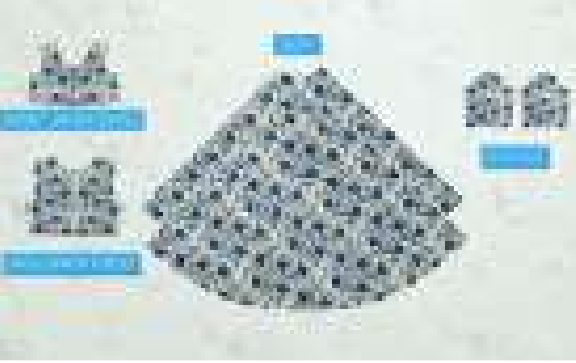
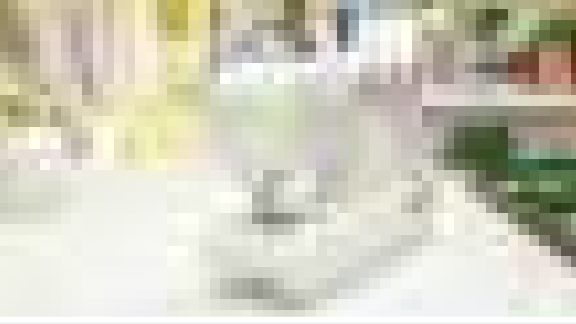
સ્ટેપ ૧: ટેમ્પલેટ માર્કિંગ અને કટીંગ

ટેબલ પર જમણી બાજુ પસંદીદા કાપડ મુકવાથી પ્રારંભ કરો, વિડિઓમાં બતાવ્યા પ્રમાણે તેને ઉપરથી અને નીચેથી અંદરની તરફ ગડી કરો. ખાતરી કરો કે મધ્યબિંદુ કાપડના ચોક્કસ કેન્દ્રમાં આવે છે. હવે, ચાલો www.ushasew.com પરથી ડાઉનલોડ કરેલા નમૂનાઓ મૂકવાનું શરૂ કરીએ.

પ્રથમ, અમે કાપડની નીચે ફ્રન્ટ ટોપ ટેમ્પલેટ મૂકીશું. નમૂનાઓ ગડી પર રહે તેનું ખાસ ધ્યાન આપો. પર્લ પિન સાથે ટેમ્પલેટને કાપડમાં પિન કરો. પછી પાછલા નમૂનાને બતાવ્યા પ્રમાણે બાકીના અડધા કાપડ પર મૂકો. તેને પણ તે સ્થાને પિન કરો.

અન્ય નમૂનાઓ સાથે આગળ વધતાં પહેલાં, આપણે ચોકના ટુકડાથી પિન કરેલા નમૂનાઓને કાપડ પર ચિહ્નિત કરીશું. તમે કદાચ નમૂના પર એક નાનો ત્રિકોણ જોયો હશે, આપણે આ ત્રિકોણના તળિયે બે નિશાન અને ટોચ પર ચિહ્નિત કરીશું. પાછલા નમૂના માટે સમાન પુનરાવર્તન કરવામાં આવશે.

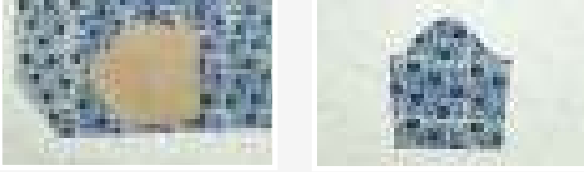
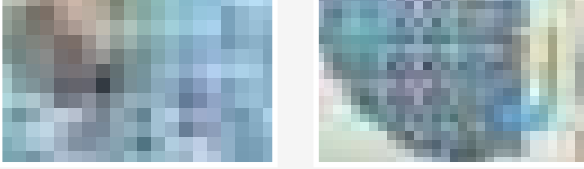
હવે આપણે નમૂનાને અનપિન કરીએ છીએ અને નિશાનીઓ કાપવાનું શરૂ કરીએ છીએ. સ્થિર હાથથી કાપો અને સાવચેત રહો. એકવાર થઈ ગયા પછી, આપણો પીઠનો અને આગળનો ભાગ આના જેવો દેખાશે. આપણે તેમને હમણાં માટે એક બાજુ રાખીશું અને અન્ય ભાગોને કાપવા પર ધ્યાન કેન્દ્રિત કરીશું.





કાપડ ખોલો, અને આગળના ભાગની સામે ટ્યુટોરીયલ બતાવ્યા પ્રમાણે ગડી કરો. હવે આપણે કાપડ પર સ્કર્ટ ટેમ્પલેટ મૂકીશું. સ્કર્ટ કાપડને ત્રાંસા સ્થાને મૂકો જેથી ગડી પર નિર્દેશ કરતી બાજુ કાપડ ગડી સાથે ગોઠવાય. સારુ કામ! હવે આપણે કાપડ પરના નમૂનાને ટ્રેસ કરવા પડશે. તમે કરી લો તે પછી, નમૂનાને દૂર કરો અને કાતરની જોડી સાથે નિશાનો કાપી દો. સ્કર્ટ પીસ આના જેવો હોવો જોઈએ.

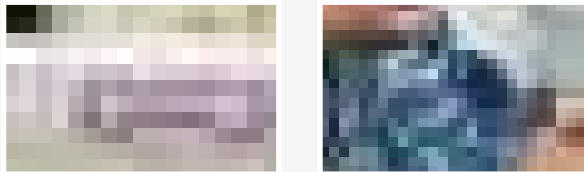
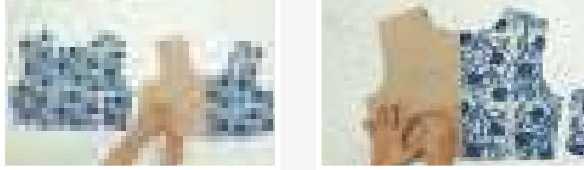
આપણે વધુ એક સ્કર્ટ પીસ કાપવા પડશે. આ બે ટુકડાઓ સ્કર્ટનો પાછળ અને આગળનો ભાગ બનાવશે.



આગળ, આપણે બચેલી કાપડ લઈએ છીએ, અને તેનો આગળનો ભાગ બતાવ્યા પ્રમાણે ગડી કરીએ છીએ અને તેની ઉપર સ્લીવ ટેમ્પલેટ મૂકીએ છીએ. આપણે તેને પર્લ પિન સાથે કાપડ પર પિન કરીએ છીએ અને તેને ચોકના ટુકડાથી કાપડ પર ચિહ્નિત કરીએ છીએ. તે પછી, આપણે નમૂનાને અનપિન કરીએ છીએ, કાતરની જોડી લઈએ છીએ અને લીટીઓ કાપીએ છીએ. કાપતી વખતે સાવચેત રહો કારણ કે આ તમારા ફલેરડ કુર્તાની ડિઝાઇન બનાવી અથવા તોડી શકે છે. આપણે આપણા બધા કટીંગ સમાપ્ત કરી લીધા છે.

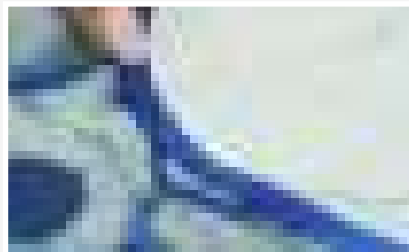
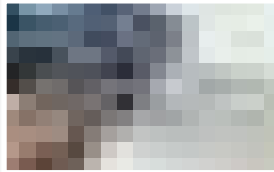
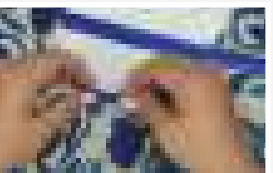
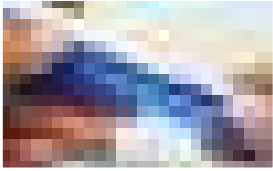
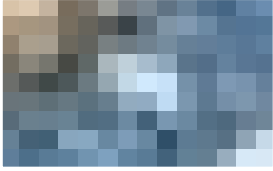
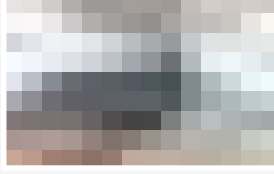
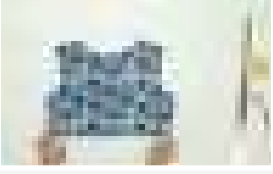
સ્ટેપ ૨: અપર ટોર્સો પીસ બનાવવું

આગલા સ્ટેપ માટે, આપણે ટોચના આગળ અને પાછળના ભાગ સાથે કામ કરીશું. ખોટી બાજુ ઉપર રહે તે રીતે તેમને ટેબલ પર મૂકો. આગળનો ટેમ્પલેટ ફરીથી લાવો અને બતાવ્યા પ્રમાણે કાપડ પર મૂકો. ત્રિકોણ યાદ છે? તે કેન્દ્ર ડાટર્સ છે. હવે આપણે તેમને ચિહ્નિત કરીશું. ફ્રન્ટ કાપડના બંને ભાગો પર નિશાનો બનાવો, તળિયે બે ઉંચા અને ટોચ પર એક. સ્ટિચિંગ ડાટર્સ માટે ત્રિકોણ બનાવવા માટે બિંદુઓમાં જોડાવા માટે રૂલરનો ઉપયોગ કરો. આપણે પાછલા ભાગ પર સમાન પ્રક્રિયાને પુનરાવર્તન કરીશું. ડાટર્સ બનાવવા માટે બેક ચોક ટેમ્પલેટનો ઉપયોગ કરો. બંને છિદ્રો પર ત્રિકોણ બિંદુઓને ચિહ્નિત કરો અને રૂલરની મદદથી તેમની સાથે જોડાઓ.



એકવાર તૈયાર થઈ જાય, પછી તમારા ટુકડાઓ તમારા ઉષ્ણ વંડર સ્ટીચ પ્લસ સીવણ મશીન પર લઈ જાઓ. આગળનો ટુકડો ઉપાડો અને તેના આધારે દોરેલા નિશાનોનો ઉપયોગ કરીને કાપડને ચુંટવું કે જેથી વિડિઓમાં બતાવ્યા પ્રમાણે બે ત્રિકોણ બિંદુઓ મેળ ખાતા હોય. પ્રેસર કુટથી ત્રિકોણની ટોચ સંરેખિત કરો. પેટર્ન સિલેક્ટર ડાયલને A પર સેટ કરો અને લંબાઈને ૩ કરો અને લાઇન ઉપર સીવવા. તમારા ટાંકાને સુરક્ષિત રાખવા માટે અંતમાં અને શરૂઆતમાં રિવર્સ ટાંકાઓનો ઉપયોગ કરવાનું ભૂલશો નહીં. બીજા ત્રિકોણ પર સમાન પ્રક્રિયાને બીજા ભાગમાં પુનરાવર્તિત કરો. વધારાનો દોરો કાપો અને તમારા આગળના ડાટર્સ તૈયાર છે.





આપણે હવે પાછલા ભાગ પર ડાટર્સ બનાવવી પડશે. ત્રિકોણના નિશાનો બનાવ્યાં પ્રમાણે મટીરીઅલને પિન્ય કરો, સીવો અને થઈ ગયું. બીજા અડધા માટે પણ આવું કરો. બધા વધારાના દોરા કાપો. અને તમે પૂર્ણ કર્યું છે.

તમારા ડાટર્સ આગળના ભાગમાં અને પાછળના ભાગમાં આના જેવા દેખાવા જોઈએ.

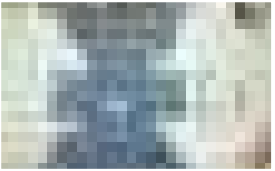
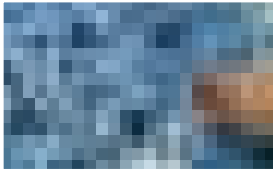
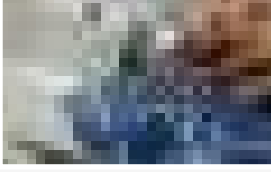
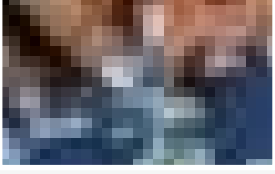
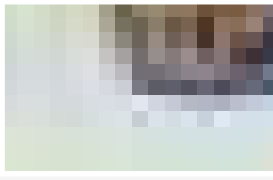
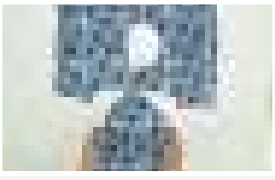
હવે આપણે બંને ટુકડા એક સાથે સીવીશું. ફક્ત એક રીકેપ, આ ખોટી બાજુ છે, અને આ સાચી બાજુ છે. બંને કાપડ એકબીજા ઉપર મૂકો, સાચી બાજુ સાચી તરફ રહે તે રીતે. તેમને સ્થાને સલામત રાખવા માટે પર્લ પિન સાથે એક સાથે પિન કરો અને કાપડને તમારા ઉષા સીવણ મશીન પર લઈ જાઓ. આપણે ખભાને ટાંકો કરીને શરૂ કરીએ છીએ.

પ્રારંભિક થોડા ટાંકા રિવર્સ ટાંકા કરે છે અને સીવવાનું ચાલુ રાખ્યા પછી, પ્રેસરના ફુટથી કાપડને સંરેખિત કરો અને સીવવાનું શરૂ કરો. બીજા ખભાને પણ સીવવા.

સીવણ કર્યા પછી, બધા વધારે દોરા કાપી નાખો. સાવચેતી પૂર્વક ધ્યાન આપો, તમારા ટાંકા આના જેવા દેખાવા જોઈએ.

સ્ટેપ ૩: નેકલાઈન સમાપ્ત કરવી

હવે આપણે નેકલાઈન તરફ જઈએ છીએ. તેને ઉચ્ચત ડિઝિનિશ આપવા માટે, આપણે ટાંકા કરતી વખતે વાદળી બાયસ ઉમેરીશું. તે કરવા માટે, તૈયાર બાયસની પટ્ટી લો. બાયસની પટ્ટીના એક ઇંચ વધારાના ભાગ લીધા પછી, તેને નેકલાઈન મુજબ માપો અને માપ પર કાપી નાખો. તમારી ટોચ અંદરની તરફ ફેરવો જેથી સાચી બાજુ તમારી સામે રહે, હવે રિબન હોઈ શકે તેવા કોઈપણ ગડી ખોલો અને તેને અડધા ભાગમાં બરાબર ગડી કરો. ખાતરી કરો કે ગડી કરેલા બાયસની પટ્ટી નેકલાઈનની ધાર સાથે જોડાયેલ છે અને તેને નેકલાઈનની જમણી બાજુ સીવવાનું શરૂ કરો. આખું પૂર્ણ કરો. એકવાર થઈ ગયા પછી, ટાંકાને લોક કરવા માટે રિવર્સ સ્ટેચ સિલેક્ટરનો ઉપયોગ કરો. વધારાનો દોરો કાપી નાખો. આગલા સ્ટેપ માટે, બાયસની પટ્ટીને ગડી કરો. બતાવ્યા પ્રમાણે આ પટ્ટીને ટોચ પર ટાંકો આપો. આગલા સ્ટેપ માટે બાયસ ખોટી બાજુ તરફ દોરો અને ગડી ઉપર ટાંકો કરો. તે મુશ્કેલ થઈ શકે છે, પરંતુ અમે તમને વચન આપીએ છીએ કે પરિણામો અદ્ભુત રહેશે. તમારી ડિઝિનિશ નેકલાઈન આની જેમ દેખાવી જોઈએ



પગલું ૪: સ્લીવ્સને જોડવું

હવે આપણે સ્લીવ્સ ટોચ પર જોડવાનું કામ કરીશું. તમારા સ્લીવ ટુકડાઓ બહાર કાઢો, તેમને અડધા ભાગમાં ગડી કરો અને બતાવ્યા પ્રમાણે મધ્યબિંદુ પર નોચ બનાવો. આ આગળની બાજુને જોડતી આગળની બાજુ હશે અને પાછળનો ભાગ પાછળની બાજુ જોડશે. સ્લીવ્સના મધ્યભાગને ખભા સાથે વ્યુટોરીયલમાં બતાવ્યા પ્રમાણે મેચ કરવા પડશે અને ટુકડાઓને તે સ્થાને સુરક્ષિત રાખવા માટે તેમને એક સાથે પિન કરવું પડશે. આખી સ્લીવમાં પિન કરો. નોંધ લો કે આપણે કાપડની ખોટી બાજુએ કામ કરી રહ્યા છીએ, હજી સુધી સાચી બાજુએ કંઈ નથી. સમાન પ્રક્રિયા બીજી સ્લીવમાં પુનરાવર્તન કરવામાં આવશે - મેચ અને પિન. તેમને એક સાથે સીવવાનો આ સમય છે.

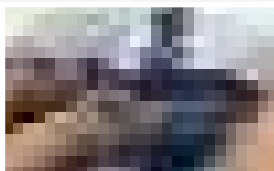
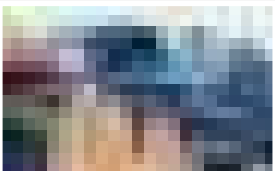
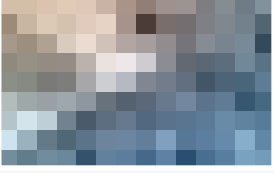
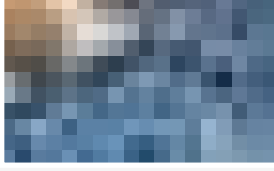
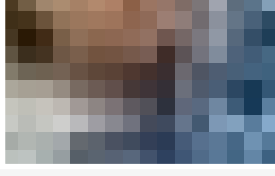
પ્રેસરના કુટની ધાર પર કાપડને સંરેખિત કરો અને ટાંકો શરૂ કરો, જાઓ ત્યારે પિન કાઢો. વધારાના દોરા કાપી નાખો અને તે જ રીતે અન્ય સ્લીવમાં જોડો.

શું તે અદભુત નથી લાગતું? આપણે અડધું પૂર્ણ કર્યું છે.

સ્ટેપ ૫: સ્કર્ટના ભાગને જોડવું

સ્કર્ટને જોડવાનો સમય છે, કુર્તાનો ટોચનો ભાગ ખોલો અને તેને ખોટી બાજુએ ફિલ્પ કરો, આગળનો ભાગ તળિયે હોવો જોઈએ અને પાછળનો ભાગ તમારી સામે હોવો જોઈએ. સ્કર્ટની આગળની બાજુ કાઢો અને તેને ખોટી બાજુ ઉપર મૂકો. સ્કર્ટની આગળની બાજુની ઉપરની બાજુને વ્યુટોરીયલમાં બતાવ્યા પ્રમાણે પિન કરો. એ જ રીતે, સ્કર્ટના પાછળના ભાગને ટોચની પાછળના ભાગમાં પિન કરો.

આપણે હવે તેમને સીવવાનું છે. પ્રેસરના કુટની ધાર પર કાપડને સંરેખિત કરો અને સીવવાનું પ્રારંભ કરો. તમે જેમ જેમ આગળ વધો તેમ તેમ પિન કાઢો. આપણે બીજી બાજુએ પણ ટાંકા કરવા પડશે. કોઈપણ વધારાના દોરા કાપી નાખો.



સ્ટેપ ૬: બાજુની સીમ સમાપ્ત કરવી અને ઝિપરને જોડવું

આગળ, આપણે બાજુની સીમ પર કામ કરીશું અને અંડરઆર્મ્સથી બધી રીતે કુર્તાની નીચે સીવણ કરીશું. તે જગ્યાએ કાપડને સુરક્ષિત કરવા માટે અંડરઆર્મ્સથી પિનિંગ શરૂ કરો. જ્યારે તમે તે બિંદુ પર પહોંચો જ્યાં સ્લીવ ટોચથી મળે છે, ત્યારે સ્કર્ટ તરફ બે ઇંચ માપો અને નિશાન બનાવો, ત્યાં જ ઝિપ ટાંકાશે. ત્યાં કાપડને પિન કરો. તમારું મેચિંગ ઝિપ બહાર લાવો, લંબાઈને માપવા અને ઉપર બતાવેલ ૧/૨ ઇંચની ઉપર ચિહ્ન બનાવો. તેને કાપડ પર પિન કરવાનો સમય છે, ઝિપરની આગળનો ભાગ કાપડની સાચી બાજુની સામે રહેવો જોઈએ જેથી ઝિપરની પાછળનો ભાગ તમારી સામે રહી શકે, તેને પર્લ પિન સાથે તે જગ્યાએ પિન કરો. એકવાર થઈ જાય, પછી પહેલાંની જેમ કાપડને પિન કરવાનું ચાલુ રાખો.

ઝિપર માટે જગ્યા બનાવવા સિવાય આપણે બીજી બાજુ તે જ કરીશું. સ્લીવમાં પિનિંગ શરૂ કરો અને બધી રીતે નીચે કુર્તા તરફ જાઓ.

તે બધાને સીવવાનો સમય છે. પ્રેસર કુટથી સ્લીવના અંતને સંરેખિત કરો અને પ્રારંભ કરો. તમે જાઓ ત્યારે પિનને દૂર કરો, અંડરઆર્મ પર, ટાંકો ચાલુ રાખવા માટે સોય કાઢ્યા વિના કાપડ ફેરવવાનો સમાવેશ કરે છે તે પિવટ તકનીકનો ઉપયોગ કરો. આ સુનિશ્ચિત કરશે કે આપણી પાસે એક જ ટાંકા છે. રિવર્સ ટાંકા સાથે બાજુની સીમ સમાપ્ત કરો.

બીજી બાજુ માટે, સ્લીવને બદલે તળિયેથી પ્રારંભ કરો અને જ્યાં સુધી તમે ઝિપર પર ન પહોંચો ત્યાં સુધી ટાંકા ચાલુ રાખો. હાલ માટે ઝિપરને અવગણો. ઝિપર સમાપ્ત થાય ત્યાં ફરીથી પ્રારંભ કરો અને ઉપર તરફ ચાલુ રાખો.

એકવાર તમે કરી લો, પછી નિયમિત પ્રેસર કુટને એક ઝિપર કુટથી બદલો. બતાવ્યા પ્રમાણે ઝિપર સીવવાનું શરૂ કરો. નોંધ લો કે ઝિપરમાં ટાંકો મુશ્કેલ હોઈ શકે છે, કૃપા કરીને નજીકથી ધ્યાન આપો. અમે ઝિપની એક બાજુ કાપડ પર સીવવાથી શરૂ કરીએ છીએ અને તે જ બીજી બાજુએ નકલ કરીએ છીએ. પરંતુ તેટલું જ પૂરતું નથી. આપણે બંને બાજુએ ઝિપર ધાર અને ઝિપર દાંત વચ્ચે પણ ટાંકા કરવી પડશે. શક્ય તેટલું દાંતની નજીકમાં ખોટી બાજુ ટાંકો. એકવાર થઈ જાય, પછી બનાવેલા આડા ચિહ્ન પર સીવીને આગળ ઝિપને સુરક્ષિત કરો.

જોડાયેલ ઝિપર આના જેવો હોવો જોઈએ. પરફેક્ટ!

સ્ટેપ ૭: સ્લીવ હેમ અને બોટમ હેમને સમાપ્ત કરવું

હવે ઝિપર કુટને A કુટથી બદલો અને ચાલો હેમલાઈન્સ પૂર્ણ કરીને આ ડ્રેસ સમાપ્ત કરીએ.

આપણે સ્લીવ હેમથી પ્રારંભ કરીએ છીએ, બતાવ્યા પ્રમાણે અડધા ઇંચ દ્વારા સ્લીવને અંદરથી ગડી કરો. ગોળ ગોળ સીવવાની સરળતા માટે મશીનની સહાયક બોક્સને દૂર કરો અને ટાંકા લેવાનું શરૂ કરો, આખી સ્લીવ પર કરો. તે જ બીજી બાજુ પુનરાવર્તન કરવામાં આવશે. બે વાર ગડી કરો અને સીવો.

હવે અંતિમ પગલા માટે, આપણે નીચેની હેમ સમાપ્ત કરીએ છીએ. બરાબર સ્લીવની જેમ, કાપડને અડધા ઇંચ દ્વારા બે વાર અંદર ગડી કરો અને સીવવાનું શરૂ કરો. આપણે આ આખા કુર્તા માટે કરવું પડશે. અને આપણે પૂર્ણ કર્યું છે!

તેને અંદરથી ગડી કરો અને તમારો ફ્લેરડ કુર્તો તૈયાર છે! તે જેવું દેખાય છે તેની સાથે આપણે પ્રેમમાં પડી ગયા છીએ. તમે તેને મેચિંગ બ્રોશથી શણગારી શકો છો. આગળ વધી તમારું પોતાનું બનાવવાનો પ્રયાસ કરો. કાપડ સાથે રમો અને તમારા પોતાના માસ્ટરપીસ બનાવો. તમે શું વિચારો છો? અમને નીચે ટિપ્પણી વિભાગમાં જણાવો. શેર કરવાનું અને સબ્સ્ક્રાઇબ કરવાનું ભૂલશો નહીં.

