

फ्लेयर्ड कुर्ता

यदि आप कुर्ते पहनना पसंद करते हैं, तो यह ट्यूटोरियल आपके लिए है!

आवश्यक सामान

45 इंच चौड़ाई वाला 5 मीटर कपड़ा
फ्लेयर्ड कुर्ता का टेम्पलेट जिसे आप हमारी वेबसाइट
www.ushasew.com से डाउनलोड कर सकते हैं

चोंक

कैंची

रूलर

इंच तैयार उरेब पट्टी

पिस

और एक 9 इंच कंसीलड जिपर

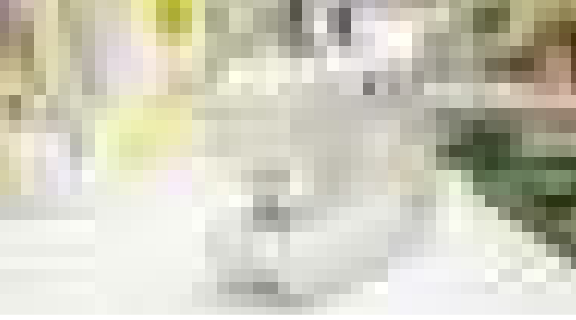
एक आरामदायक फ्लेयर्ड कुर्ता सिलने के लिए, हमें बस कपड़े को टेम्पलेट के अनुसार काटना है, बाँडी के टुकड़े बनाने हैं, आस्तीन को जोड़ना है, स्कर्ट जोड़ना है, आगे और पीछे के दोनों भाग जोड़ना है, साइड सीम को सिलना है, जिप लगाना है, हेमलाइन फिनिश करना है और हो गया।

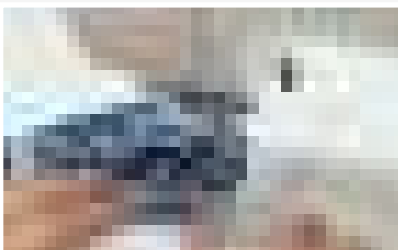
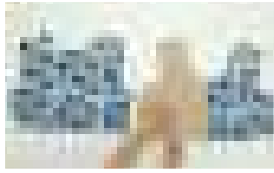
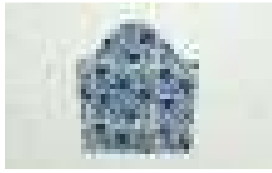
चरण 1: टेम्पलेट निशान लगाना और काटना

पसंदीदा कपड़े के सीधे भाग को ऊपर की तरफ कर के टेबल पर रखें, इसे ट्यूटोरियल में दिखाए अनुसार ऊपर और नीचे से अंदर की तरफ मोड़ें। सुनिश्चित करें कि बीच का हिस्सा कपड़े के सटीक सेंटर में आता हो। चलिए अब www.ushasew.com से डाउनलोड किए गए टेम्पलेट को कपड़े पर रखते हैं। सबसे पहले हम कपड़े के निचले भाग में सामने के ऊपरी हिस्से का टेम्पलेट रखेंगे। टेम्पलेट पर जहां मोड़ने का लिखा है वहां विशेष ध्यान दें। टेम्पलेट को कपड़े के साथ पिन लगा दें। फिर बैक टेम्पलेट को दिखाए अनुसार कपड़े के दूसरे आधे हिस्से पर रखें। इसमें भी पिन लगा दें।

इससे पहले कि हम अन्य टेम्पलेट से के साथ शुरू करें, हम चाक से कपड़े पर पिन किए गए टेम्पलेट से को चिह्नित करेंगे। आपने टेम्पलेट पर एक छोटे से त्रिकोण को देखा होगा, हम इसे भी चिह्नित करेंगे, त्रिकोण के निचले भाग में दो नॉच और शीर्ष पर एक निशान है। बैक टेम्पलेट के लिए भी यही दोहराया जाएगा।

अब हम टेम्पलेट से पिन निकालेंगे और चिह्नों पर काटना शुरू करेंगे। सिथर हाथों से और सावधानी से काटें। यह करने के बाद, हमारा पिछला और सामने का हिस्सा इस तरह दिखेगा। हम इसे अभी के लिए अलग रखेंगे और अन्य भागों को काटने पर ध्यान देंगे।





कपड़े को खोलें, और ट्यूटोरियल में दिखाए अनुसार फोल्ड करें, सामने का भाग सामने की ओर हो। अब हम कपड़े पर स्कर्ट का टेम्पलेट रखेंगे। स्कर्ट के कपड़े को तिरछा रखें ताकि जिस तरफ फोल्ड इंगित हो वह कपड़े के तह के साथ संरेखित हो। बहुत अच्छा! अब हमें कपड़े पर टेम्पलेट के अनुसार निशान लगाना है। जब आप ये कर लें तो टेम्पलेट को हटा दें और कैंची से निशान के अनुसार काट लें। स्कर्ट का टुकड़ा इस तरह दिखना चाहिए।

हमें एक और स्कर्ट के टुकड़े को काटना होगा। ये दो टुकड़े स्कर्ट के पीछे और सामने के भाग होंगे।

इसके बाद हम बचा हुआ कपड़ा लेंगे और इसे दिखाए अनुसार मोड़ेंगे, कपड़े का सीधा हिस्सा आमने सामने हो, और उसके ऊपर आस्तीन का टेम्पलेट रखेंगे। हम पिन से कपड़े पर पिन लगा देंगे और इसे चाक से कपड़े पर चिह्नित करेंगे। इसके बाद, हम टेम्पलेट से पिन हटा देंगे, एक कैंची लेंगे और लाइनों के अनुसार काटेंगे। सावधानी से काटें क्योंकि यह आपके फ्लेयर्ड कुर्ते के डिजाइन को बना या बिगाड़ सकता है। अब हमने सारी कटिंग कर ली है।

चरण 2: ऊपरी बाँड़ी को बनाना

अगले चरण के लिए हम टॉप के सामने और पीछे के हिस्से को बनाएंगे। इसे टेबल पर रखें, कपड़े का उल्टा साइड ऊपर हो। सामने के टेम्पलेट को फिर से लें और दिखाए अनुसार कपड़े के ऊपर रखें। त्रिकोण याद है? ये सेंटर डार्ट्स हैं। अब हम इन्हें चिह्नित करेंगे। सामने के कपड़े के दोनों हिस्सों पर निशान बनाएं, दो नाँच नीचे और एक ऊपर। रूलर का उपयोग करें पॉइंट्स जोड़ के एक त्रिकोण बनाने के लिए ताकि स्टिचिंग डार्ट्स बने। हम पीछे के टुकड़े पर भी यही प्रक्रिया दोहराएंगे। डार्ट्स बनाने के लिए बैक योक टेम्पलेट का उपयोग करें। दोनों हिस्सों पर त्रिकोण बिंदुओं को चिह्नित करें और एक रूलर का उपयोग करके उन्हें जोड़ देंगे।

जब तैयार हो जाएं तब इन टुकड़ों को अपने उषा वंडर स्टिच प्लस सिलाई मशीन पर ले जाएं। सामने के टुकड़े को उठाएं और खींचे गए चिह्नों का उपयोग करके कपड़े को चुटकी से ऐसे पकड़ें की आधार पर दो त्रिकोण बिंदु मैच हो जाएं, जैसे ट्यूटोरियल में दिखाया गया है। प्रेसर फुट के साथ त्रिकोण के शीर्ष को संरेखित करें। पैटर्न सेलेक्टर डायल को A पर और स्टिच लंबाई को 3 पर सेट करें और लाइन पर सिलाई करें। अपनी सिलाई को मजबूत करने के लिए अंत और शुरुआत में रिवर्स स्टिच करना न भूलें। दूसरे हिस्से के दूसरे त्रिकोण पर भी यही प्रक्रिया दोहराएं। अतिरिक्त धागे को काटें और आपके सामने के डार्ट्स तैयार हैं।



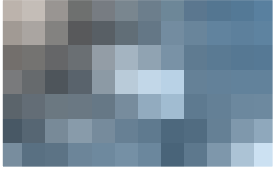
हमें अब पिछले भाग पर डाटर्स बनाने होंगे। त्रिकोण चिह्नों के आधार पर कपड़े को चुटकी से पकड़ें, सिलें और हो गया। दूसरे आधे हिस्से के लिए भी यही करें। सभी अतिरिक्त धागे काट लें। और ये हो गया। आपके डाटर्स आगे और पीछे से इस तरह दिखने चाहिए।



अब हम दोनो टुकड़ों को एक साथ सिलेंगे। संक्षिप्त में, यह उलटी साइड है, और यह सीधी साइड है। दो कपड़ों को एक दूसरे के ऊपर रखें, सीधी साइड आमने सामने हो। उन्हें अपनी जगह पे रखने के लिए उनमें एक साथ पिन लगा दें और कपड़े को अपने उषा सिलाई मशीन पर ले जाएं। हम कंधों को सिलने के साथ शुरू करेंगे।

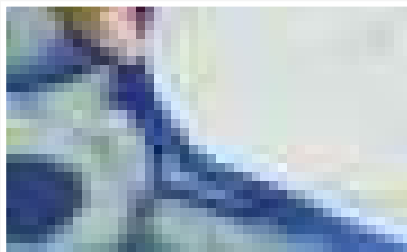
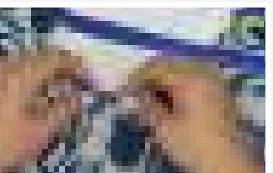
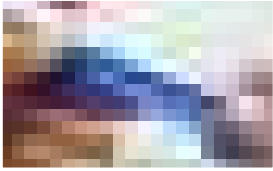


कपड़े को प्रेसर फुट से संरेखित करें और सिलाई शुरू करें, प्रारंभिक कुछ टांके लगाने के बाद एक रिवर्स स्टिच लगाएं और सिलाई जारी रखें। दूसरे कंधे को भी सिलें। सिलने के बाद, सभी अतिरिक्त धागे काट लें। ध्यान से करें, आपके टांके इस तरह दिखने चाहिए।



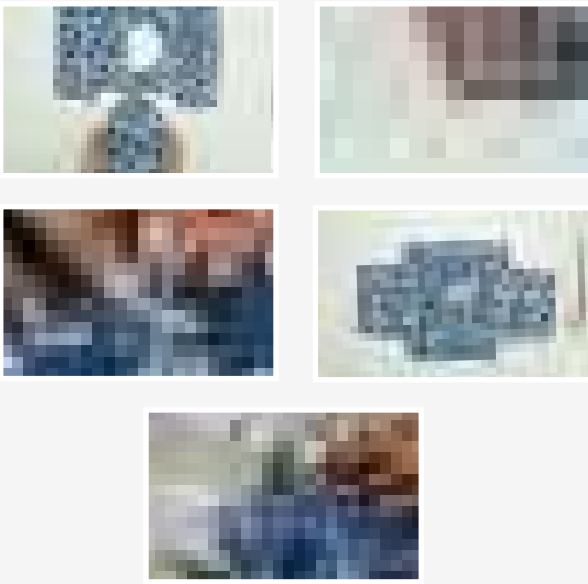
चरण 3: नेकलाइन को तैयार करे

अब हम नेकलाइन पर जायेंगे। इसे एक अच्छा फिनिश देने के लिए हम सिलाई करते समय एक नीला बायस जोड़ देंगे। ऐसा करने के लिए, पहले से तैयार उरेब पट्टी लें। उरेब पट्टी को 1 इंच अतिरिक्त लेने के बाद, इसे नेकलाइन के अनुसार नापें और इसे काट लें। ऊपरी हिस्से को अंदर की ओर ऐसे मोड़ें की सीधा भाग आपकी तरफ हो, अब किसी भी तह को खोलें जो रिबन में हो सकता है और इसे ठीक आधे में मोड़ लें। सुनिश्चित करें कि मुड़ा हुआ उरेब पट्टी नेकलाइन के किनारे से संरेखित हो और इसे नेकलाइन के सीधी ओर सिलना शुरू करें। हर तरफ सिलें। ये करने के बाद, सिलाई को मजबूत करने के लिए रिवर्स स्टिच सिलेक्टर का उपयोग करें। अतिरिक्त स्ट्रिप काट लें। अगले चरण के लिए उरेब पट्टी को मोड़ें। इस स्ट्रिप पर अच्छी सिलाई करें जैसा कि दिखाया गया है। अगले चरण के लिए, उरेब पट्टी को उलटी साइड की ओर मोड़ें और तह के ऊपर सिलाई करें। यह मुश्किल हो सकता है, लेकिन हम आपसे वादा करते हैं कि परिणाम शानदार होगा। आपकी तैयार नेकलाइन इस तरह दिखनी चाहिए।



चरण 4: आस्तीन जोड़ना

अब हम आस्तीन को ऊपरी हिस्से से जोड़ेंगे। आस्तीन के टुकड़े लें, उन्हें आधे में मोड़ें और दिखाए अनुसार बीच में नॉच बनाएं। यह सामने का भाग होगा सामने जुड़ा हुआ और पीछे का टुकड़ा पीछे जुड़ा हुआ होगा। हमें आस्तीन के केंद्र को कंधों पर मैच करना होगा जैसे ट्यूटोरियल में दिखाया गया है और टुकड़ों को सही जगह पर रखने के लिए उनमें पिन लगाना होगा। पूरी आस्तीन पर पिन लगा दें। ध्यान दें कि हम कपड़े के उल्टे भाग पर काम कर रहे हैं, अभी तक सीधे भाग पर कुछ भी नहीं किया है। इसी प्रक्रिया को दूसरे आस्तीन पर दोहराया जाएगा - मैच करें और पिन लगा दें। अब इन्हें एक साथ सिलने का समय है। कपड़े को प्रेसर फुट के किनारे पर संरेखित करें और सिलना शुरू करें, जैसे-जैसे सिलते जाएं, पिन को हटाते जाएं। अतिरिक्त धागे को काटें और इसी तरह दूसरी आस्तीन को भी जोड़ें। क्या यह सुन्दर नहीं लग रहा है? हम आधा सिल चुके हैं।

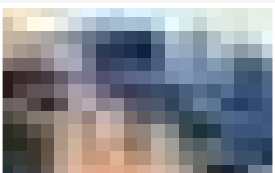
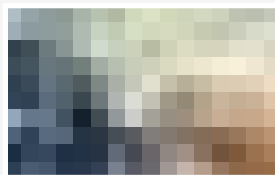
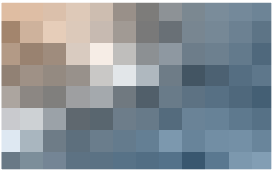
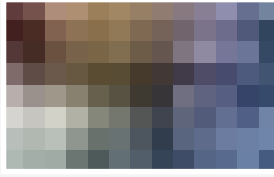
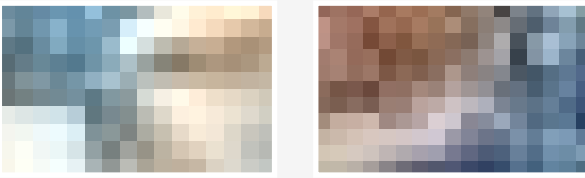


चरण 5: स्कर्ट के हिस्से को जोड़ना

अब स्कर्ट को जोड़ने का समय है, कुर्ते के शीर्ष भाग को खोलें और इसे उलटी तरफ मोड़ दें, सामने का हिस्सा नीचे होना चाहिए और पीछे का हिस्सा आपके सामने। स्कर्ट के सामने के हिस्से को निकालें और इसे उलटी तरफ से बिछा दें। ट्यूटोरियल में दिखाए अनुसार टॉप के सामने के हिस्से को स्कर्ट के सामने के हिस्से पर पिन करें। इसी तरह, स्कर्ट के बैक पीस को टॉप के बैक पीस पर पिन करें।

हमें अब उन्हें सिलना है। कपड़े को प्रेसर फुट के किनारे पर संरेखित करें और सिलाई शुरू करें। सिलने के साथ-साथ पिन को निकालते रहें। हमें दूसरी तरफ भी सिलाई करनी होगी। किसी भी अतिरिक्त धागे को काट दें।





चरण 6: साइड सीम को सिलना और जिपर लगाना

इसके बाद हम साइड सीम को सिलेंगे और अंडरआर्म्स से लेकर कुर्ते के नीचे तक सिलाई करेंगे। कपड़े को सही जगह पर रखने के लिए अंडरआर्म से पिन लगाना शुरू करें। जब आप उस जगह पहुंचते हैं जहां आस्तीन टॉप से मिलता है, स्कर्ट की ओर दो इंच नापें और एक निशान बनाएं, यह वह जगह है जहां जिप को सिला जाएगा। यहाँ कपड़े को पिन करें। अपने मैचिंग जिप को लें, लंबाई को नापें और 1-1/2 इंच ऊपर एक निशान बनाएं जहां जिप दिखाए अनुसार खत्म होता है। अब इसे कपड़े पर पिन करने का समय है, जिप के सामने का भाग कपड़े के सीधी तरफ हो ताकि जिप के पीछे का भाग आपकी तरफ रहे, इसे सही जगह में पिन कर दें। ये करने के बाद, कपड़े को पहले की तरह एक साथ पिन करना जारी रखें।

हम दूसरी तरफ भी ऐसा ही करेंगे, बस जिपर नहीं बनाएंगे। आस्तीन पर पिन लगाना शुरू करें और कुर्ते के नीचे तक लगाएं।

यह सभी को सिलने का समय है। प्रेसर फुट के साथ आस्तीन के अंत को संरेखित करें और सिलना शुरू करें। सिलने के साथ पिन को हटाते रहें। अंडरआर्म पर, पिवट तकनीक का उपयोग करें जिसमें सिलाई को जारी रखने के लिए सुई को हटाए बिना कपड़े को मोड़ना शामिल है। यह सुनिश्चित करेगा कि पुरे मे एक सिंगल स्टिच है। साइड सीम को रिवर्स सीम के साथ सिलें।

दूसरी तरफ, आस्तीन के बजाय नीचे से सिलना शुरू करें और जिपर तक पहुंचने तक सिलते रहें। अभी के लिए जिपर को नजरअंदाज करें। वहां से शुरू करें जहां जिपर समाप्त होता है और ऊपर की ओर सिलें।

ये करने के बाद, रेगुलर प्रेसर फुट को हटा के जिपर फुट लगा दें। दिखाए अनुसार जिपर को सिलना शुरू करें। ध्यान दें कि जिपर को सिलना मुश्किल हो सकता है, इसलिए पुरे ध्यान से सिलें। हम जिप के एक साइड को कपड़े पर सिलने से शुरुआत करेंगे और दूसरी तरफ उसी को दोहराएंगे। लेकिन इतना ही नहीं है। हमें दोनों तरफ जिपर के किनारे और जिपर के दांतों के बीच भी सिलाई करनी होगी। उलटी तरफ दांतों के जितना नजदीक सिल सकते हैं उतना नजदीक सिलें। ये करने के बाद, बनाये गए क्षैतिज चिन्ह पर सिलाई करके जिप को और मजबूत करें।

लगाया गया जिप इस तरह दिखना चाहिए। बहुत बढ़िया!

चरण 7: आस्तीन हेम और निचले हेम को सिलना

अब ज़िपर फुट को हटा के A फुट को लगा दें और हेमलाइन्स को पूरा करके इस ड्रेस को पूरा करें।

हम आस्तीन हेम के साथ शुरू करेंगे, आस्तीन को दिखाए अनुसार आधा इंच अंदर की ओर दो बार मोड़ें। सर्कुलर हेम सिलाई में आसानी के लिए मशीन के सहायक बॉक्स को हटा दें और सिलाई शुरू करें, आस्तीन के चारों ओर सिलें। दूसरी तरफ भी यही दोहराया जाएगा। दो बार मोड़ें और सिलें।

अब अंतिम चरण के लिए, हम नीचे वाले हेम को सिलेंगे। बिल्कुल आस्तीन की तरह, कपड़े को आधा इंच अंदर की ओर दो बार मोड़ें और सिलाई शुरू करें। हमें यह पूरे कुर्ते के लिए करना है। और ये हो गया! बस इसे सीधा करें और आपका फ्लेयर्ड कुर्ता तैयार है! ये काफी सुन्दर लग रहा है। आप इसे मैचिंग ब्रोच से सजा सकते हैं। अपना खुद का बनाने का प्रयास करें। कई तरह के कपड़े लें और अपना खुद का मास्टरपीस बनाएं। आप इसके बारे में क्या सोचते हैं, हमें नीचे कमेंट सेक्शन में जरूर बताएं। लाइक, शेयर और सब्सक्राइब करना न भूलें।

