

એ-લાઇન રાગલાન ડ્રેસ

આ ટ્યુટોરીયલમાં આપણે શીખીશું કે ભવ્ય એ-લાઇન ડ્રેસ કેવી રીતે સીવવો.

જરૂરી સામગ્રી

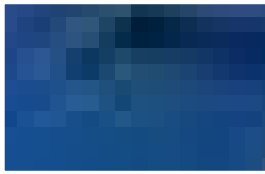
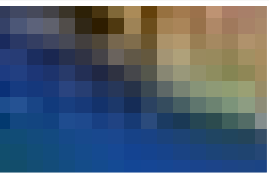
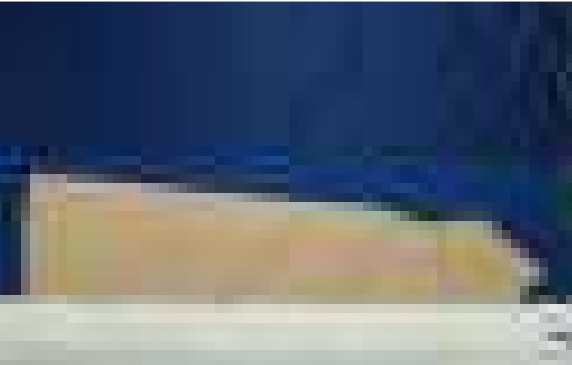
૬૦" પહોળાઈના ૩.૫ મીટરના સ્ટ્રેચ કાપડ
એ-લાઇન રાગલાન ડ્રેસ માટેનો ટેમ્પ્લેટ જેને તમે અમારી
વેબસાઇટ www.ushasew.com પરથી ડાઉનલોડ કરી શકો છો.
ચોક
કાતરની એક જોડ
પિન્સ
દોરો
અને તૈયાર બાયસ સ્ટ્રીપ

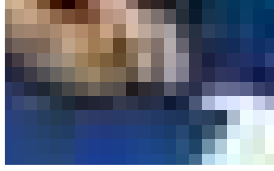
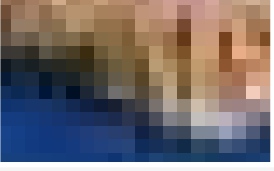
આપણે ટેમ્પ્લેટમાંથી આગળ, પાછળ અને સ્લીવના ટુકડા કાપવા,
આગળ અને પાછળના ટુકડા પર સ્લીવ સીવવા, સાઇડ સીમ પર
કામ કરવા અને સ્લીવ્સ અને તળિયાને હેમ કરવા અને છેવટે
નેકલાઇન સમાપ્ત કરવાનું શીખીશું.

સ્ટેપ ૧ ટેમ્પ્લેટ માર્કિંગ અને કટીંગ

આપણે કાપડ ની ગળીને ખોલીને પ્રારંભ કરીએ છીએ.
ટ્યુટોરીયલમાં બતાવ્યા પ્રમાણે તે બધી રીતે ખોલો. ખોટી બાજુ
ઉપર મૂકો. પછી ૧/૩ કાપડને ગડી કરો અને તેના પર ટેમ્પ્લેટ
ચિહ્નિત કરો. બાજુને ધ્યાનમાં રાખો જે કાપડની ગડી સાઇડ પર
મૂકવા માટે ગડી પર રહે છે.

આગળ, અમે ટેબ્લેટને કેટલાક પલ્સ પિનથી પિન કરીને તેને
સુરક્ષિત કરીએ છીએ. ખાતરી કરો કે ચિહ્નિત કરવાની સરળતા
માટે પિન કાપડના બંને સ્તરોમાંથી પસાર થાય છે. તમે પિન
કરવાનું કામ કરી લો તે પછી, ટ્યુટોરીયલમાં બતાવ્યા પ્રમાણે
કાપડ પરના નમૂનાને ચિહ્નિત કરો. કાળજીપૂર્વક ટ્રેસ કરો કારણ કે
આ તમારા ડ્રેસની પેટર્ન બનાવી શકે છે અથવા તોડી શકે છે.
એકવાર તમે પૂર્ણ કરી લો, પછી નમૂનાને અનપિન કરો અને
કાતરની જોડી પકડો. નિશ્ચિત હાથ વડે નિશાનો કાપો અને આપણે
આગળના ભાગ સાથે જવા માટે તૈયાર છીએ. તેને ગડી કરો અને
સીવવા માટે તેને બાજુમાં રાખો. પાછળના ભાગ માટે, બાકીના
કાપડને અનકટ સાઇડથી અડધા ભાગમાં ગડી કરો, જેમ કે
ટ્યુટોરીયલમાં બતાવવામાં આવ્યું છે અને પાછળના ભાગના
નમૂનાને કાપડ પર મૂકો. ગડી પર ગડી પર રહે તે રીતે બાજુ
રાખવાનું યાદ રાખો. ચાલો પિનિંગ કરીએ. આખા નમૂનાને
કાપડમાં પિન કરો અને ચોકના ટુકડાથી તેના પર નમૂનાને ટ્રેસ
કરો. એકવાર થઈ જાય, પછી કાતરની જોડી લો અને નિશાનો
કાપી લો, હવે તમારા આગળ અને પાછળના ટુકડાઓ તૈયાર છે.





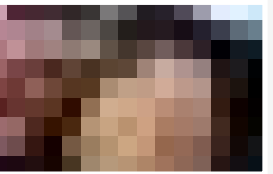
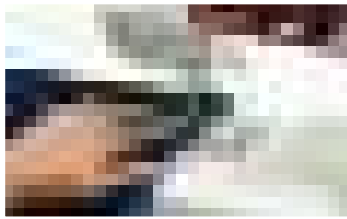
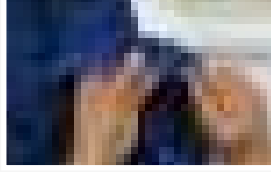
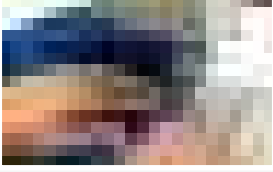
આગળ આપણે સ્લીવમાં કામ કરીશું, બાકીના કાપડનો ટુકડો લઈશું અને તેને બતાવ્યા પ્રમાણે ગડી કરીશું. ફક્ત રીકેપ કરવા માટે, આ ખોટી બાજુ છે અને આ સાચી બાજુ છે. હવે નમૂના ચિહ્નિત સ્લીવમાં લો અને તેને કાપડ પર મૂકો. આગળ અને પાછળના ટુકડાઓની જેમ, આપણે સ્લીવ ટેમ્પલેટને કાપડમાં પિન કરીએ છીએ અને પછી ચોકના ટુકડાથી તેને ટ્રેસ કરવા આગળ વધીએ છીએ. તમે કરી લો તે પછી, નમૂનાને અનપિન કરો અને કાતરની જોડી સાથે ચિહ્નિત ભાગ કાપી નાખો. આપણી પાસે હવે આપણા સ્લીવના ટુકડાઓ છે.

સ્ટેપ ૨ આગળ અને પાછળના ટુકડા સુધી સ્લીવમાં જોડવું

હવે આપણે તેને ટુકડા કરીને સીવવા તૈયાર કરીશું. ટ્યુટોરીયલમાં બતાવ્યા પ્રમાણે સ્લીવ લો અને તેમને આગળના ભાગની બરાબર મૂકો. નોંધ લો કે આપણે ખોટી બાજુએ કામ કરી રહ્યા છીએ. આગળના ભાગ અને સ્લીવને એકદમ ટ્યુટોરીયલમાં બતાવ્યા પ્રમાણે પિન કરો. સાચી બાજુ સાચી બાજુની સામે રહે તે રીતે. બીજી બાજુ તે જ પુનરાવર્તન કરો.

હવે આપણે પાછળનું કાપડ લઈએ છીએ અને તે પણ જોડીએ છીએ. તેને ખોટી બાજુ મૂકો અને તેને ટ્યુટોરીયલમાં બતાવ્યા પ્રમાણે સ્લીવ પર પિન કરો. આ એક ખૂબ જ નિર્ણાયક પગલું છે, ખાતરી કરો કે તમે બધા ટુકડાઓ યોગ્ય રીતે પિન કરો છો.

એકવાર થઈ ગયા પછી, આપણે સીવણ શરૂ કરીશું. તમારા ઉષ્ણ ડ્રીમ મેકર ૧૨૦ મશીન પર કાપડ લો અને ખાતરી કરો કે મશીન સીધા ટાંકાના મોડ પર છે. સીવવાનું શરૂ કરો અને તમે જેમ જેમ આગળ વધો તેમ તેમ પીન દૂર કરો. સીવવા માટે અમારી પાસે ચાર પિન કરેલી બાજુઓ છે. રાગલાન ડ્રેસની આગળ અને પાછળની બાજુએ સ્લીવને જોડો. જમણી બાજુની સ્લીવને પાછળ અને આગળના ભાગ બંને સાથે જોડો અને બીજી બાજુ એ જ પુનરાવર્તન કરો. આ પગલું થોડું પુનરાવર્તિત થઈ શકે છે પરંતુ અમારી સાથે રહો, અમે વચન આપીએ છીએ કે અંતિમ ઉત્પાદન આશ્ચર્યજનક હશે. અને થઈ ગયું. તમારા અંતિમ ટાંકા આના જેવા દેખાવા જોઈએ. જુઓ કે તેઓ કેટલા સ્વચ્છ દેખાય છે?



સ્ટેપ ૩ નેકલાઇન પૂર્ણ કરવી

હવે આપણે નેકલાઇન પર કામ કરીશું. નેકલાઇનને સમાપ્ત કરવા માટે, મેચિંગ બાયસ સ્ટ્રીપ લો, તેને નેકલાઇન સામે માપો. એક ઇંચ વધારે લો અને બાયસ સ્ટ્રીપ કાપો. તેને તમારા ઉષા સિલાઈ મશીન પર લઈ જાઓ, કાપડની જમણી બાજુએ નેકલાઇનની સામે રિબન પકડો. તેને પ્રેસર કુટથી સંરેખિત કરો. મશીનને સીધા ટાંકા પર સેટ કરો અને ટાંકાની લંબાઈને ૨.૨ પર સેટ કરો. ટ્યુટોરીયલમાં બતાવ્યા પ્રમાણે સીવવાનું પ્રારંભ કરો. તમારું હાથકામ આના જેવું દેખાવું જોઈએ. હમણાં માટે, આપણે તેને અહીંયા છોડીશું અને પછીથી તેના પર પાછા જઈશું.

સ્ટેપ ૪ સ્લીવ્સ, સાઇડ સીમ અને બોટમ હેમ સમાપ્ત કરવું

ચાલો તે બાજુની સીમ પર કામ કરીએ. સ્લીવના ખુલ્લા છેડા લો અને ટ્યુટોરીયલમાં બતાવ્યા પ્રમાણે એક સાથે જોડો અને કાપડની ખોટી બાજુ સીવવાનું શરૂ કરો. જ્યાં સુધી તમે ડ્રેસના તળિયે ન પહોંચો ત્યાં સુધી સીવણ ચાલુ રાખો. આપણે બીજી બાજુ એ જ પ્રક્રિયાને પુનરાવર્તિત કરીશું, સ્લીવથી પ્રારંભ કરીશું અને નીચે સુધી જઈશું.

તમે કરી લો તે પછી, સ્લીવ્સને હેમિંગ કરવું સૂચિમાં આગળ છે. ટ્યુટોરીયલમાં બતાવ્યા પ્રમાણે સ્લીવને બહારની તરફ અડધો ઇંચ બે વાર ગડી કરો. ગોળ ગોળ સીવવાની સરળતા માટે મુક્ત હાથ સીવવા માટે મશીનની સહાયક બોક્સને દૂર કરો. પ્રેસર કુટથી સ્લીવની ધાર સંરેખિત કરો અને સીવો. આજુબાજુ દરેક તરફ તે કરો. કોઈપણ ભૂલ ટાળવા માટે તમે આગળ જાઓ ત્યારે એડજસ્ટ કરતા રહો. દોરો કાપો અને બીજી બાજુ એ જ પ્રક્રિયાને પુનરાવર્તિત કરો.

તમારા અંતિમ ટાંકા આવા દેખાવા જોઈએ. એકવાર થઈ જાય પછી, ડ્રેસની નીચેના ભાગ પર જાઓ. અને બરાબર સ્લીવ્સની જેમ બે વાર ગડી કરો અને સીવો. વધારાના દોરા કાપી નાખો. આ તમારા ડ્રેસને વધુ સ્વચ્છ ફિનિશ આપશે. સારું કામ! આપણે લગભગ ડ્રેસ પૂર્ણ કરી લીધો છે.

બાકી નેકલાઇન યાદ છે? હવે તેના પર કામ કરવાનો સમય છે. આપણે ગળાને હેમિંગ કરવા માટે હાથ ટાંકાઓનો ઉપયોગ કરીશું. રિબનને ડ્રેસ ના અંદરની તરફ પાછળના ભાગે ગડી કરો અને ટાંકા કરો. આખા ગળા તરફ કરો. તમારા ટાંકા આની જેમ દેખાવા જોઈએ. અને આપણે પૂર્ણ કર્યું છે! આપણે સંપૂર્ણ A-લાઇન રાગલાન ડ્રેસ બનાવવા માટે બધા બોક્સને ટિક કર્યા છે.

શું તે આશ્ચર્યજનક નથી લાગતું ? અમારા પર વિશ્વાસ કરો જ્યારે અમે આ કહીએ ત્યારે, તમે ક્યારેય A-લાઇન ડ્રેસ સાથે ખોટું નહીં કરી શકો, તે માત્ર સીવવા માટે સરળ નથી પરંતુ તે શરીરના દરેક પ્રકાર અને કદ પર પણ સારું લાગે છે. તમારી જાતે પ્રયાસ કરો અને તમે શું વિચારો છો તે અમને જણાવો! લાઈક, કમેન્ટ અને શેર કરવાનું ભૂલશો નહીં.