

# ম্যাক্সি পোশাক

এই টিউটোরিয়ালে আমরা শিখব কিভাবে একটি টকটকে ম্যাক্সি পোশাক সেলাই করা যায়

## প্রয়োজনীয় উপাদান

৪৫" প্রস্থের ৪ মিটার ফ্যাব্রিক  
ম্যাক্সি পোশাক টেম্পলেটগুলি যা আপনি আমাদের ওয়েবসাইট [www.ushasew.com](http://www.ushasew.com) থেকে ডাউনলোড করতে পারেন  
চক  
কাঁচি  
মানানসই সুতা  
কিছু পিন  
এবং উষা জেনোম গ্যাডারিং ফুট

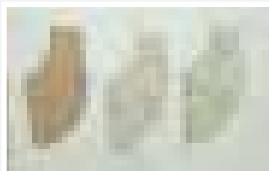
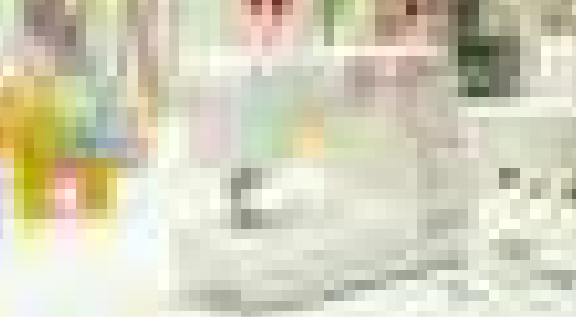
আমরা শিখব কিভাবে সামনের অংশ, ইওক পিছন, এবং হাতা হিসাবে বিভিন্ন টুকরা কাটতে হবে, পোশাকের সামনের অংশে ইওক সংযুক্ত করা, পিছনের টুকরোটি সামনের দিকে সেলাই করা, নেকলাইনটিতে কাজ করা, হাতাতে যোগ করা এবং অবশেষে সেলাই করা পাশের দুই প্রান্তের জোড়ে এবং হাতা ও নিচে হেমিং করা। তুমি কী তৈরী?

## পদক্ষেপ ১ - টেমপ্লেট চিহ্নিতকরণ এবং কাটা

আপনার পছন্দসই ফ্যাব্রিক নিন এবং ভিডিওতে দেখানো হিসাবে এটি অর্ধ দৈর্ঘ্য অনুযায়ী ভাঁজ করুন। এখন [www.ushasew.com](http://www.ushasew.com) থেকে ডাউনলোড করা পিছনের টেম্পলেটটি ফ্যাব্রিকের উপরে রাখুন এবং কিছু আল পিনের সাহায্যে এটি যথাস্থানে পিন করুন। ভাঁজে পড়া টেমপ্লেটের পাশটি ফ্যাব্রিকের ভাঁজটিতে রাখা আছে তা নিশ্চিত করুন। এর পরে, আমরা চকের টুকরো দিয়ে পিনযুক্ত ফ্যাব্রিকটিতে ট্রেস করব। একবার হয়ে গেলে, কাঁচি ধরুন এবং ট্রেস করা প্যাটার্নটি সাবধানে কাটুন। এটি একপাশে রাখুন।

এবার আসুন কাপড়ের বাকী অংশটি নিয়ে অন্যান্য অংশগুলি কেটে নিই এবং কাপড়ের ১/৪ ভাগ ভাঁজ করুন এবং ভিডিওতে যেমন দেখানো হয়েছে সেভাবে উপরে টাইটেলড ইওকে টেম্পলেটটি রাখুন। তারপরে টেমপ্লেটটি যথা স্থানে পিন করুন এবং এটি ট্রেস করুন। টেমপ্লেটটি থেকে পিন ছাড়িয়ে নিন এবং ট্রেসড লাইনগুলি কাটার পূর্বে আপনি যাতে ফ্যাব্রিকটিকে পুনরায় পিন করতে পারেন সেজন্য কাটার সময় কিছু স্থিতিশীলতা প্রয়োজন।

ভিডিওতে যেমন দেখানো হয়েছে ফ্যাব্রিকটিকে তেমন ভাঁজ করুন এবং ইওক টেম্পলেটটি তার উপরে রাখুন। অন্যান্য ইওকের জন্য একই প্রক্রিয়াটি পুনরাবৃত্তি করুন। এখন আপনার দুটি ইওক রাখা উচিত।



এরপরে আমরা সামনের টেম্পলেটটি নিব এবং এটি বাকি কাপড়ের উপরে রাখা হবে। নিশ্চিত করুন যে ভাঁজের যে দিকটির কথা বলা হয়েছে সেটি যেন ফ্যাবরিকের ভাঁজকৃত অংশে আসে। তারপরে টেম্পলেটটি পিন এবং ট্রেস করুন। অতিরিক্ত মনোযোগ দিন কারণ আপনাকে টেম্পলেটটিতে উল্লিখিত হিসাবে একটি খাঁজ তৈরি করতে হবে। একবার হয়ে গেলে, কাঁচি ধরুন এবং চিহ্নগুলি বরাবর কেটে দিন।

শেষ পর্যন্ত, আমরা দুটি হাতার টুকরা কাটব। পিনিং, ট্রেসিং, পিন ছাড়িয়ে নেওয়া এবং শেষ পর্যন্ত ফ্যাব্রিক কাটার প্রক্রিয়াটি পুনরাবৃত্তি করুন।

## পদক্ষেপ ২ - একত্রিত করে সামনের টুকরো প্রস্তুত করা এবং সামনের ফ্যাব্রিকটিতে ইওক সংযুক্ত করা

সামনের অংশে চিহ্নিত চিহ্নটি মনে রাখবেন, কাঁচি দিয়ে চিহ্নিত করুন এবং নির্দেশিত অংশে একত্রিত করে চিহ্নিত অংশে এগিয়ে যান। এটি করার জন্য উষা জানোম ওয়ান্ডার স্টিচ সেলাই মেশিনের এ ফুট সরিয়ে ফেলুন এবং এটিকে উষা জেনোম গ্যাডারিং ফুটে প্রতিস্থাপন করুন। সুতার টান ডায়ালটি সর্বাধিক সেট করুন যা এই ক্ষেত্রে ৯ এবং সেলাই দৈর্ঘ্য ৩.৫ এ সেট করুন এবং সেলাই শুরু করুন।

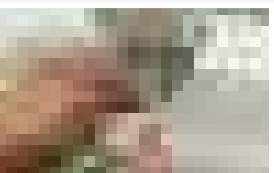
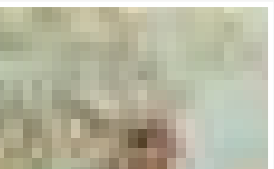
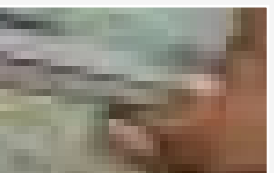
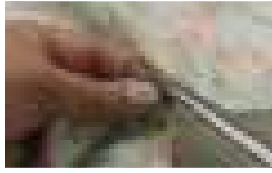
অতিরিক্ত সুতা কেটে দিন। সব শেষে দেখতে এমন হওয়া উচিত। এখন, ইওকের দুটি টুকরা নিন, সেগুলি অর্ধেক ভাঁজ করুন এবং প্রদর্শিতভাবে কেন্দ্রে একটি খাঁজ তৈরি করুন। তাদের উভয়ের জন্য এটি করুন।

আমাদের সামনের অংশটিকে অর্ধেক ভাঁজ করতে হবে এবং কেন্দ্রে একটি খাঁজ তৈরি করতে হবে, এটি টুকরাগুলিকে মেলাতে সহায়তা করবে।

একবার হয়ে গেলে, ইওকের টুকরোটি নিয়ে কেন্দ্রের খাঁজটি মিলিয়ে ডানদিকে সামনের অংশটি ডান পাশের সম্মুখভাগে ভিডিওতে প্রদর্শিত মত রাখুন এবং তারপরে অন্য টুকরোটি নিন, কেন্দ্রের খাঁজগুলির সাথে মেলে এবং এটি সামনের ফ্যাবরিকের নিচে রাখুন যেখানে ডানদিকের ইওকের মুখ সম্মুখ ফ্যাবরিকের উল্টো দিকের মুখোমুখি। এই তিনটি টুকরোটিকে ভিডিওতে যেমন দেখানো হয়েছে ঠিক তেমন পিন করুন।

আমাদের নিজেদের অভ্যস্ত করতে, ইওকের চিহ্নিত অংশ হলো কাঁধের অংশ এবং এটা হলো হাতার ছিদ্র। কাঁধ এবং দুটো হাতার ছিদ্র মিলিয়ে নিন এবং পিন করুন। বাকি সমস্ত অঞ্চলকে ভালভাবে পিন করুন, এটি কিছুটা জটিল তাই খুব মনোযোগ দিন। আপনি এগুলি পিন করার পরে, আপনার সামনের অংশটি দেখতে এমন হবে। একে বলা হয় ইওক।

আসুন আমরা আমাদের মেশিনে ফিরে যাই এবং তাদের একসাথে সেলাই করি, আমরা ইতিমধ্যে এ ফুট দিয়ে গ্যাডারিং এর ফুট প্রতিস্থাপন করেছি। এবার প্রেসার ফুটের প্রান্ত দিয়ে গোলাকার ইওককে সারিবদ্ধ করুন এবং সেলাইয়ের কাজ শুরু করুন, যাওয়ার সময় আল পিনগুলি বের করুন। আপনার সম্পূর্ণ সেলাইগুলি দেখতে এটির মতো হওয়া উচিত।



## পদক্ষেপ ৩ - সামনে এবং পিছনে টুকরা সংযুক্তকরণ

এখন আমরা পিছনের টুকরাটি নিয়ে এটিকে সামনের টুকরোটিকে উপরে রাখবো এবং ডান দিকের মুখকৃত কাঁধটি ডান পাশের সাথে মিলাবো। আমরা তাদের যথাস্থানে পিন করব এবং তাদের একসাথে সেলাইয়ের কাজ করব। আপনার সেলাইগুলি যথাস্থানে সুরক্ষিত করতে শুরুতে এবং শেষের দিকে উল্টো সেলাইটি দিতে ভুলে যাবেন না। অতিরিক্ত সমস্ত সুতা কেটে দিন। অন্য কাঁধে একই প্রক্রিয়া পুনরাবৃত্তি করুন।

## পদক্ষেপ ৪ - নেকলাইন সমাপ্তিকরণ

প্রবর্তী আমরা নেকলাইন নিয়ে কাজ করব। একই কাপড় থেকে ১ ইঞ্চি বার্ক করে লম্বা ও সরু ফালি কেটে নিন। আপনার পছন্দসই ফ্যাব্রিক থেকে কীভাবে বার্ক করে লম্বা ও সরু ফালি কাটা যায় তা শিখতে [www.ushasew.com](http://www.ushasew.com)- এ টেন্ট ড্রেসের ভিডিও দেখুন। সময় বাঁচানোর জন্য আমরা ইতিমধ্যে একটি কেটে ফেলেছি। এটি অর্ধেক ভাঁজ এবং কাপড়ের ডান দিকে নেকলাইন সঙ্গে এটি মিলায়। ফালিটির খোলা প্রান্তগুলি শীর্ষে থাকা উচিত যেখানে আপনি সেলাইয়ের কাজ করবেন। পুরো পথ জুড়ে যান এবং কোনও অতিরিক্ত কাপড় বার্ক করে লম্বা ও সরু ফালি কেটে দিন। আপনার চূড়ান্ত সেলাইগুলি দেখতে এমন হওয়া উচিত। শুরুর বার্ক করে কাটা লম্বা ও সরু ফালিটি ভাঁজ করুন এবং আরও সুন্দর চেহারার জন্য শেষে ওভারল্যাপ করুন। একটি সুন্দর সমাপ্তি দিতে মুখের উপর একটি প্রান্ত সেলাই করুন। একবার হয়ে গেলে, যেভাবে দেখানো হয়েছে সেভাবে নেকলাইনে স্ল্যাশগুলি তৈরি করতে এগিয়ে যান, এটি বৃত্তটি সমতল করবে এবং নিশ্চিত করবে যে এটি ঘাড়ের চারপাশে সঠিকভাবে স্থির হয়ে গেছে। এই পদক্ষেপটি শেষ করার পরে, ভিডিওতে প্রদর্শিত মত বায়াস স্ট্রিপিটি ভাঁজ করুন এবং ভাঁজটি সেলাই করুন। আপনি নেকলাইনটির শেষে পৌঁছা পর্যন্ত চালিয়ে যান, তারপরে কোনও অতিরিক্ত সুতা থাকলে কেটে দিন।

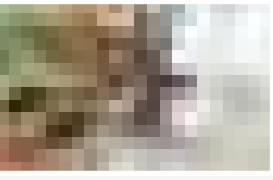
খুব ভালো! আমাদের নেকলাইনটি সম্পূর্ণ এবং আমরা এখন হাতাগুলিতে এগিয়ে যাব।

## পদক্ষেপ ৫ - হাতা সংযুক্তকরণ

আপনার হাতা নিন এবং সেগুলি অর্ধেক ভাঁজ করুন এবং মাঝখানে একটি খাঁজ দিন। হাতা, পোষাক সামনের এবং পিছনের মিলগুলো নিশ্চিত করুন। এই কেন্দ্রের খাঁজগুলি কাঁধের জোড়গুলির টুকরোর সাথে মেলে। এটি করতে, ভিডিওতে যেভাবে দেখানো হয়েছে সেভাবে হাতাটি যথাস্থানে পিন করুন। উভয় হাতার জন্য এটি করুন। উপাদান পিন করার সময় সাবধানতা অবলম্বন করুন। আপনি সেট করেছেন? আসুন সেলাই করা যাক।

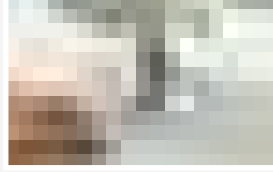
প্রেসার ফুটের প্রান্ত দিয়ে পিনযুক্ত পাশে সারিবদ্ধ করুন এবং সেলাই শুরু করুন। পিনগুলি যেতে যেতে সরিয়ে ফেলতে ফেলতে ভুলবেন না।

একই প্রক্রিয়াটি অন্যদিকে পুনরাবৃত্তি হবে। একবার হয়ে গেলে, হাতার সংযুক্ত প্রান্তে যেকোন ক্ষয় এড়ানোর জন্য আমরা একটি জিগ জ্যাগ সেলাই করব। প্যাটার্ন সিলেক্টর ডায়াল সি এবং সেলাই দৈর্ঘ্য ১.৫ এ সেট করুন এবং সেলাই শুরু করুন।



মনে রাখবেন জিগ জ্যাগ সেলাই করার সময় আমাদের বিপরীত সেলাই করার দরকার নেই। এটি উভয় পক্ষেই করতে হবে। এটি দ্বিগুণ কাজের মতো মনে হতে পারে তবে আমরা প্রতিশ্রুতি দিচ্ছি এটি প্রয়োজনীয়।

আমাদের শেষের সেলাইগুলি দেখতে এমন হবে। এটা কি প্রয়োজনীয় ছিল



## পদক্ষেপ ৫ - পাশের সেলাইয়ের জোড়ামুখ এবং হেমলাইন সমাপ্তি

আমাদের তালিকার পরবর্তী করণীয় হলো পাশের সেলাইয়ের জোড়ামুখ। ভিডিওতে দেখানো মতো কাপড়টি অর্ধেক ভাঁজ করুন যাতে এটি কোনও পোশাকের মতো মনে হয়। আমরা উভয় পক্ষের পয়েন্টেড অঞ্চলটি সেলাই করব এবং হাতা এবং পোশাকের নীচে হেমিং করব। চলুন শুরু করি।

পাশের সেলাইয়ের জোড়ামুখ অঞ্চলটি প্রান্তিককরণ করুন, প্রথমে প্রেসার ফুটের সাহায্যে হাতা কিন্তু সোজা সেলাই এবং সেলাই দৈর্ঘ্য ২.৫ এর জন্য প্যাটার্ন সিলেক্টর ডায়ালটিকে এতে সেট করুন। সেলাই শুরু করুন এবং আপনার কাজ চালিয়ে যান। আসুন এটি ধীরে ধীরে এবং স্থির ভাবে করা যাক। আপনি শেষ প্রান্তে পৌঁছালে সেলাইগুলি যথাস্থানে সুরক্ষিত করতে বিপরীত সেলাই দিতে ভুলবেন না। তারপরে অন্য দিকে যান এবং একই প্রক্রিয়াটি পুনরাবৃত্তি করুন।

একবার হয়ে গেলে অতিরিক্ত সুতা কেটে পাশের উভয় অংশের সিমের জিগ-জাগ সেলাই করুন। এই ভিডিওটির জন্য কিছু সময় বাঁচাতে আমরা ইতিমধ্যে পদক্ষেপটি শেষ করেছি। তবে এটি নিশ্চিত করুন যে আপনি ব্যর্থ হবেন না কারণ পোশাকটি সম্পূর্ণ করতে এটা খুবই গুরুত্বপূর্ণ। আসুন এখন হাতা হেম করুন। চতুর্থাংশ করে হাতাটি দুইবার ভাঁজ করুন এবং এটির উপর একটি সোজা সেলাই দিন। হাতাটি আড়াআড়ি ধরে এগিয়ে যান এবং যেতে যেতে সামঞ্জস্য করুন। থ্রেডটি কেটে ফেলুন এবং অন্যদিকে একই প্রক্রিয়াটি পুনরাবৃত্তি করুন। আপনার চূড়ান্ত সেলাইগুলি দেখতে এমন হওয়া উচিত।

একবার হয়ে গেলে পোশাকের নীচে চলে যান এবং হাতাগুলি ঠিক দুইবার চতুর্থাংশ ইঞ্চি করে ভাঁজ করুন এবং পুরোটি সেলাই করুন। আপনার চূড়ান্ত সেলাইগুলি দেখতে এই রকম হবে।

কেবল পুনরুদ্ধার করার জন্য, আমরা পাশের জোড়ামুখে সেলাই করেছি এবং হাতা এবং পোশাকের নীচে হেম করেছি। এটি দিয়ে, আমরা সেলাই দিয়ে শেষ করেছি।

একবারে সুন্দর লাগছে না? আমরা শপিংয়ের জন্য, মুভি নাইট, ব্রাঞ্চ এবং আগের দিনে সমস্ত কিছুর জন্যই এই পোশাকটি পরিধান করতাম। এটি অনেক প্রচেষ্টা ছাড়াই দুর্দান্ত স্টাইলিশ দেখায়। পোশাক সম্পর্কে আপনার কী ধারণা রয়েছে তা আমাদের জানান। মন্তব্য করুন এবং আপনার পরবর্তীতে কী দেখতে চান তা আমাদের জানান এবং লাইক, কমেন্ট এবং শেয়ার করতে ভুলবেন না।

