

મેક્સી ડ્રેસ

જો તમે મેક્સી ડ્રેસ કેવી રીતે સીવવું તે શીખવા માંગતા હો તો આ ટ્યુટોરીયલ તમારા માટે છે

જરૂરી સામગ્રી

૪૫" પહોળાઈનું ૪ મીટરનું કાપડ
મેક્સી ડ્રેસ ટેમ્પલેટ્સ જે તમે અમારી વેબસાઇટ
www.ushasew.com પરથી ડાઉનલોડ કરી શકો છો
ચોક
કાતર
બંધબેસતા દોરા
પિન્સ
ઉષા જેનોમ ગેધરીંગ કુટ

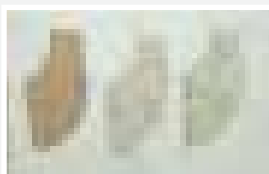
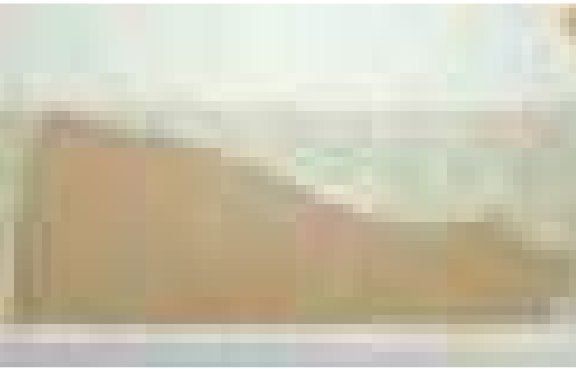
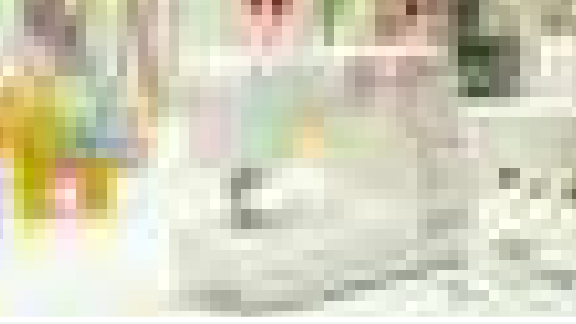
આપણે આગળના ભાગ, પીઠ, ચોક અને સ્લીવ જેવા જુદા જુદા ટુકડા કાપવા, ડ્રેસના આગળના ભાગમાં ચોક જોડવું, નેકલાઈન પર કામ કરવું, સ્લીવ્સમાં ઉમેરવું અને છેવટે સાઈડ સીમ સીવવું અને સ્લીવ્સ અને બોટમ હેમિંગ કેવી રીતે કરવું તે શીખીશું. શું તમે તૈયાર છો?

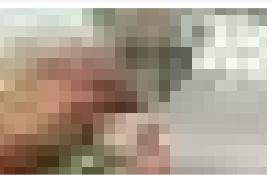
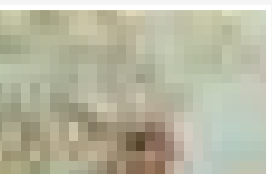
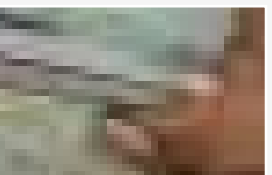
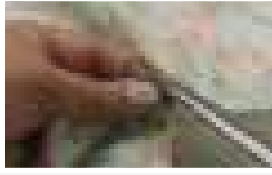
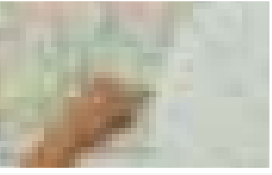
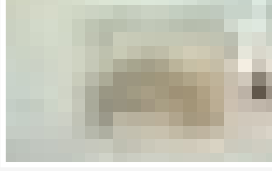
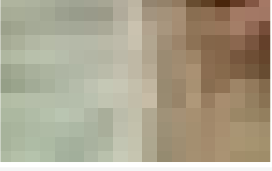
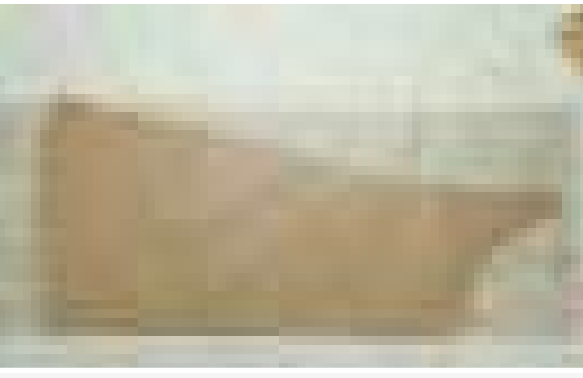
સ્ટેપ ૧ - ટેમ્પલેટ માર્કિંગ અને કટીંગ

તમારી પસંદની કાપડ લો અને ટ્યુટોરીયલમાં બતાવ્યા પ્રમાણે તેને અડધી લંબાઈ મુજબ ગડી કરો. હવે www.ushasew.com પરથી ડાઉનલોડ કરેલા પાછળના નમૂનાને કાપડ ઉપર મૂકો અને કેટલાક પર્લ પિનની મદદથી તેને તે જગ્યાએ પિન કરો. ખાતરી કરો કે નમૂનાની જે બાજુ ગડી પર હોય તે કાપડના ગડી પર રાખવામાં આવી છે. આગળ, આપણે ચોકના ટુકડા વડે પિન કરેલા કાપડ પર ટ્રેસ કરીશું. એકવાર થઈ જાય, પછી કાતરની જોડી પકડો અને કાળજીપૂર્વક ટ્રેસ કરેલી પેટર્ન સાથે કાપી નાખો. તેને બાજુમાં રાખો.

ચાલો હવે કાપડનો બાકીનો ભાગ લઈએ અને અન્ય ભાગો કાપીએ. કાપડનો ૧/૪ ગડી કરો અને ટ્યુટોરીયલમાં બતાવ્યા પ્રમાણે તેના પર ચોક નામનું ટેમ્પલેટ મૂકો. પછી તે જગ્યાએ નમૂનાને પિન કરવા અને તેને ટ્રેસ કરવા આગળ વધો. નમૂનાને અનપિન કરો અને કાપતી વખતે થોડી સ્થિરતા માટે તમે ટ્રેસ કરેલા લાઇન સાથે કાપતા પહેલા કાપડને ફરીથી પિન કરી શકો છો.

હવે ટ્યુટોરીયલમાં બતાવ્યા પ્રમાણે કાપડને ગડી કરો અને ફરીથી તેના પર ચોક ટેમ્પલેટ મૂકો. અન્ય ચોક માટે સમાન પ્રક્રિયાને પુનરાવર્તિત કરો. હવે તમારી પાસે ચોકના બે ટુકડાઓ હોવા જોઈએ.





આગળ આપણે આગળનું ટેમ્પલેટ લઈએ છીએ અને બાકીના કપડા ઉપર મૂકીએ છીએ. ખાતરી કરો કે બાજુ જે ગડી પર કહે છે તે કાપડના ગડી વિભાગ પર આવે છે. પછી નમૂનાને પિન કરો અને ટ્રેસ કરો. વધારે ધ્યાન આપશો કારણ કે તમારે નમૂના પર સૂચવ્યા મુજબ એક નોચ બનાવવી પડશે. એકવાર થઈ જાય, પછી કાતરની જોડી પકડો અને નિશાનો કાપી લો.

છેલ્લે, આપણે બે સ્ટીલ ટુકડાઓ કાપીશું. પિનિંગ, ટ્રેસિંગ, અનપિનિંગ અને પછી છેલ્લે કાપડ કાપવાની પ્રક્રિયાને પુનરાવર્તિત કરો.

સ્ટેપ ૨ - ગેધર્સ બનાવીને અને ચોકને આગળના કાપડ પર જોડીને આગળના ટુકડાઓ બનાવવા

આગળના ભાગમાં નિશાન યાદ રાખો, કાતરની જોડી વડે નિશાન કાપો અને પોઇન્ટ્સ વિભાગ પર ગેધર્સ બનાવવાનું આગળ ધપાવો. તે કરવા માટે ઉષ્ણ જેનોમ વંડર સ્ટીચ સિલાઈ મશીન પરના કુટને દૂર કરો અને તેને ઉષ્ણ જેનોમ ગેધર્સિંગ કુટથી બદલો. થ્રેડ ટેન્શન ડાયલને મહત્તમ પર સેટ કરો જે આ કિસ્સામાં ૯ છે અને ટાંકાની લંબાઈ ૩.૫ પર સેટ કરો અને સીવવાનું શરૂ કરો. કોઈપણ વધારાના દોરા કાપી નાખો. તમારા સમાપ્ત થયેલા ગેધર્સ આવા દેખાવા જોઈએ. હવે, ચોકના બે ટુકડાઓ લો, તેમને અડધા ભાગમાં ગડી કરો અને બતાવ્યા પ્રમાણે મધ્યમાં નોચ બનાવો. આ બંને માટે કરો. આપણે આગળના ભાગને અડધા ભાગમાં પણ ગડી કરવા પડશે અને મધ્યમાં એક ઉત્તમ બનાવવી પડશે, આ ટુકડાઓને મેચ કરવામાં મદદ કરશે.

એકવાર થઈ ગયા પછી, ચોક પીસ લો અને મધ્યના નોચને મેચ કરો અને ટ્યુટોરીયલમાં બતાવ્યા પ્રમાણે આગળના ટુકડા પર સાચી બાજુની સામે સાચી બાજુ રહે તે રીતે મુકો અને પછી બીજો ટુકડો લો, મધ્ય નોચ સાથે મેચ કરીને તેને ફ્રન્ટ કાપડની નીચે મૂકો જ્યાં ચોકની સાચી બાજુ આગળના કાપડની ખોટી બાજુનો સામનો કરે છે. આ ત્રણેય ટુકડાઓને ટ્યુટોરીયલમાં બતાવ્યા પ્રમાણે તે સ્થાને પિન કરો.

પોતાને પરિચિત કરવા માટે, ચોકનો પોઇન્ટ્સ વિભાગ ખભાનો ભાગ છે અને આ આર્મ હોલનો ભાગ છે. ખભા અને બે આર્મ હોલ સાથે મેચ કરો અને તેમને પિન કરો. બાકીના બધા વિસ્તારોને સારી રીતે પિન કરો, આ થોડું મુશ્કેલ છે તેથી ધ્યાન આપો. તમે તેમને પિન કર્યા પછી, તમારા આગળનો ભાગ આના જેવો હોવો જોઈએ. આને ચોક કહે છે.

ચાલો આપણા મશીન પર પાછા જઈએ અને તેમને એકસાથે ટાંકો કરીએ, આપણે ગેધર્સિંગ કુટને પહેલાથી જ A કુટ સાથે બદલી દીધું છે. હવે પ્રેસર કુટની ધારથી રાઉન્ડ ચોકને સંરેખિત કરો અને સીવવાનું શરૂ કરો, જેમ જેમ આગળ વધો તેમ તેમ પર્લ પિન કાઢતા જાઓ. તમારા પૂર્ણ થયેલા ટાંકા આના જેવા દેખાવા જોઈએ.

પગલું ૩ - આગળ અને પાછળના ટુકડાઓ જોડો

હવે આપણે પાછલા ભાગને લઈએ છીએ અને તેને આગળના ટુકડા પર મુકીએ છીએ અને સાચી બાજુ સાચી બાજુની સામે રહે તે રીતે ખભાને મેચ કરીએ છીએ. આપણે તેમને તે સ્થાને પિન કરીશું અને તેમને એકસાથે ટાંકા કરીશું. તમારા ટાંકાઓને સ્થાને સુરક્ષિત રાખવા માટે શરૂઆતમાં અને અંતને રિવર્સ ટાંકા કરવાનું ભૂલશો નહીં. બધા વધારે દોરા કાપી નાખો. બીજા ખભા પર સમાન પ્રક્રિયાને પુનરાવર્તિત કરો.

સ્ટેપ ૪ - નેકલાઇનને સમાપ્ત કરવી

આગળ આપણે નેકલાઇન પર કામ કરીએ. સમાન કાપડમાંથી 1 ઇંચ બાયસની પટ્ટી કાપો. તમારા ઇચ્છિત કાપડમાંથી બાયસની પટ્ટી કેવી રીતે કાપવી તે શીખવા માટે, www.ushasew.com પર ટેન્ટ ડ્રેસ ટ્યુટોરીયલ જુઓ. સમય બચાવવા માટે અમે પહેલેથી જ એક કાપ્યું છે. તેને અડધા ભાગમાં ગડી કરો અને તેને કાપડની જમણી બાજુએ નેકલાઇન સાથે મેળવો. સ્ટ્રીપનો ખુલ્લો છેડો ટોચ પર હોવો જોઈએ જ્યાં તમે સીવણ કરશો. આખા રસ્તે જાઓ અને બાકીનું કોઈપણ કાપડ કાપી નાખો. તમારા અંતિમ ટાંકા આના જેવા દેખાવા જોઈએ. શરૂઆતમાં બાયસની પટ્ટી ગડી કરો અને વધુ સુઘડ દેખાવ માટે અંતે ઓવરલેપ કરો. સરસ ફિનિશ આપવા માટે ફેસિંગ પર એક ધાર સીવો. એકવાર થઈ જાય, પછી બતાવ્યા પ્રમાણે નેકલાઇનમાં સ્ટેશ બનાવવા માટે આગળ વધો, આ વર્તુળને સપાટ કરશે અને ખાતરી કરશે કે તે ગળાની આજુબાજુ બરાબર સ્થિર થાય છે. આ પગલું પૂરું કર્યા પછી, ટ્યુટોરીયલમાં બતાવ્યા પ્રમાણે બાયસ સ્ટ્રીપને અંદરથી ગડી કરો અને ગડી પર સીવો. તમે નેકલાઇનના અંત સુધી પહોંચશો ત્યાં સુધી ચાલુ રાખો, પછી કોઈપણ વધારાના દોરા કાપી નાખો.

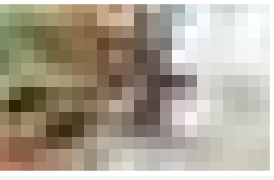
સારું કામ! આપણી નેકલાઇન પૂર્ણ થઈ ગઈ છે અને હવે આપણે સ્લીવ્સ તરફ આગળ વધીશું.

સ્ટેપ ૫ - સ્લીવ્સને જોડવું

તમારી સ્લીવ્સ લો અને તેમને અડધા ભાગમાં ગડી કરો અને મધ્યમાં એક નોચ આપો. ખાતરી કરો કે સ્લીવ્સ, ડ્રેસની આગળ અને પાછળની બાજુ મેચ થાય છે. ખભાના જોઈન્ટના ટુકડાઓ સાથે મધ્ય નોચને મેચ કરો. તે કરવા માટે, ટ્યુટોરીયલમાં બતાવ્યા પ્રમાણે સ્લીવને તે સ્થાને પિન કરો. આ બંને સ્લીવ્સ માટે કરો. સામગ્રીને પિન કરતી વખતે સાવચેત રહો. તમે ગોઠવાઈ ગયા છો? ચાલો ટાંકા કરીએ.

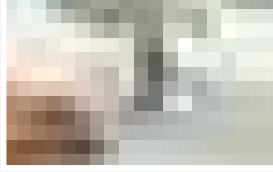
પ્રેસર ફુટની ધારથી પિન કરેલી બાજુને સંરેખિત કરો અને સીવવાનું પ્રારંભ કરો. જે જેમ આગળ વધો તેમ તેમ પિન કાઢવાનું યાદ રાખો

આ જ પ્રક્રિયા બીજી બાજુ પુનરાવર્તન કરવામાં આવશે. એકવાર થઈ ગયા પછી, સ્લીવના જોડાણ પર કોઈ ફેચડ ન થાય તે માટે, આપણે ઝિગ ઝેગ ટાંકો કરીશું. પેટર્ન સિલેક્ટર ડાયલને C અને સ્ટીચની લંબાઈ ૧.૫ પર સેટ કરો અને સીવો. યાદ રાખો જ્યારે ઝિગ ઝેગ ટાંકાઓની વાત આવે છે ત્યારે આપણે રિવર્સ ટાંકા કરવાની જરૂર નથી. આ બંને બાજુ કરવામાં આવશે.



આ કદાચ ડબલ કામ જેવું લાગે છે પરંતુ અમે વચન આપીએ છીએ કે તે તેના માટે યોગ્ય છે.

આપણા પૂર્ણ થયેલા ટાંકા આના જેવા લાગશે. તે કરવું યોગ્ય હતું.



સ્ટેપ ૫ - સાઈડ સીમ અને હેમલાઇનને સમાપ્ત કરવું

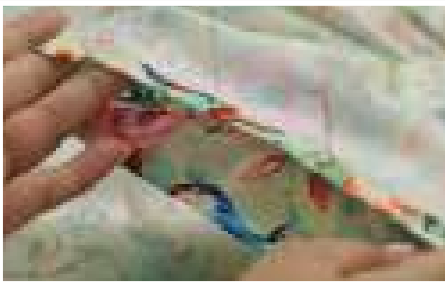
અમારી ટૂ-ડૂ લિસ્ટ પર સાઈડ સીમ છે. ટ્યુટોરીયલમાં બતાવ્યા પ્રમાણે કાપડને અડધા ભાગમાં ગડી કરો જેથી તે ડ્રેસ જેવું લાગે. આપણે બંને બાજુઓના નિર્દેશિત ક્ષેત્રને ટાંકી કરીશું અને સ્લીવ્સ અને ડ્રેસના તળિયાને હેમિંગ કરીશું. ચાલો, શરૂ કરીએ.



પ્રથમ સાઈડ સીમ ક્ષેત્ર, સ્લીવને પ્રેસર કુટથી સંરેખિત કરો, પરંતુ તે પહેલા પેટર્ન સિલેક્ટર ડાઇલને સીધા ટાંકાઓ માટે A પર સેટ કરો અને ટાંકાની લંબાઈ ૨.૫ રાખો. સીવવાનું શરૂ કરો અને તમારી રીતે નીચે સુધી જાઓ. ચાલો આ ધીમેથી અને સ્થિરતાથી કરીએ. એકવાર તમે અંત પર પહોંચ્યા પછી, ટાંકાઓને તે સ્થાને સુરક્ષિત કરવા માટે રિવર્સ ટાંકાઓ કરવાનું યાદ રાખો. પછી બીજી બાજુ ખસેડો અને તે જ પ્રક્રિયાને પુનરાવર્તિત કરો.



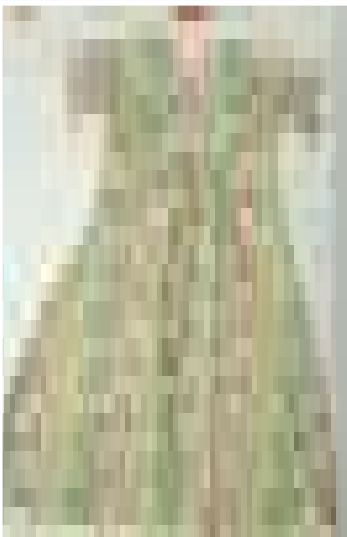
એકવાર થઈ ગયા પછી, વધારાના દોરા કાપી નાખો અને બંને બાજુની સીમ પર ઝિગ-ઝેગ ટાંકાઓ કરો. આ ટ્યુટોરીયલ માટે થોડો સમય બચાવવા માટે, અમે પહેલેથી જ પગલું ભર્યું છે. પરંતુ ખાતરી કરો કે ડ્રેસને પૂર્ણ કરવા માટે તે નિર્ણાયક હોવાથી તેને ચૂકશો નહીં.



ચાલો હવે સ્લીવ્સને હેમ કરીએ. આવું કરવા માટે એક ચતુર્થાંશ ઇંચ દ્વારા બે વાર સ્લીવમાં ગડી કરો અને તેના પર સીધો ટાંકો કરો. આખી સ્લીવમાં કરો અને જેમ તમે જાઓ તેમ ગોઠવતા રહો. દોરાને કાપી નાખો અને બીજી બાજુ એ જ પ્રક્રિયાને પુનરાવર્તિત કરો. તમારા અંતિમ ટાંકા આના જેવા દેખાવા જોઈએ.

એકવાર થઈ ગયા પછી, ડ્રેસની નીચે જાઓ અને બરાબર સ્લીવ્સની જેમ એક ચતુર્થાંશ ઇંચથી બે વાર ગડી કરો અને આખું સીવો. તમારા અંતિમ ટાંકા આવા દેખાશે.

ફક્ત રિકેપ માટે, આપણે બાજુની સીમ ટાંકી દીધી છે અને સ્લીવ્સ અને ડ્રેસના તળિયાને હેમ કરી દીધાં છે. આ સાથે, આપણે ટાંકા પૂર્ણ કર્યાં છે.



શું તે એકદમ સુંદર નથી દેખાતું? આપણે શોપિંગ, મૂવી નાઇટ, બ્રંચ અને આરામના દિવસો પર બાકીની બધી બાબતો માટે આ ડ્રેસ પહેરીશું. તે ખૂબ પ્રયત્નો કર્યા વિના સુપર સ્ટાઇલિશ લાગે છે. અમને જણાવો કે તમે ડ્રેસ વિશે શું વિચારો છો. કોમેન્ટ કરો અને અમને જણાવો કે તમે આગળ શું જોવા માંગો છો અને લાઈક કરવાનું, કોમેન્ટ કરવાનું અને શેર કરવાનું ભૂલશો નહીં.