

બ્લોક એમ્બ્રોઇડરી

ઘરની સજાવટ માટેની ભવ્ય એમ્બ્રોઇડરીની પેટર્નથી લઈને કપડાં અને એસેસરીઝ સુધી, જો તમે કોઈ જોઈ રહ્યા છો, તો તેને જાતે કેમ બનાવશો નહીં?



જરૂરી સામગ્રી

મશીનનું સૌથી મોટું હૂપ
હૂપ કરતાં એક ઇંચ મોટો સફેદ બેઝ કાપડ
એક ઊન પીસ પ.પ ઇંચ x પ.પ ઇંચ જે તમે લીધેલા હૂપ
સાઈઝની અંદર બંધ બેસે છે
એક સાટિન કાપડ પ.પ ઇંચ x પ.પ ઇંચ જે તમે લીધેલા હૂપ
સાઈઝની અંદર બંધ બેસે છે
ગ્લાસ નાયલોન અથવા હૂપથી એક ઇંચ મોટો ઓર્ગેન્ઝા કાપડ
2 અલગ રંગના દોરા
એમ્બ્રોઇડરી કાપવા માટેની કાતર

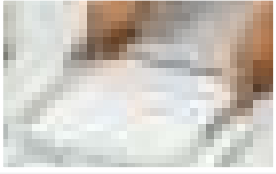
એમ્બ્રોઇડરી હૂપ લો, તેને અનલોક કરો અને આંતરિક હૂપને કાઢો. હવે કાપડને બાહ્ય હૂપ પર રાખો, ત્યારબાદ આંતરિક હૂપ સાથે ઉભા રહો. કાપડને ખેંચવાનું યાદ રાખો જેથી કોઈ ક્રિઝ ન હોય અને એમ્બ્રોઇડરી દોષરહિત હોય. હૂપ લોક કરો અને તેને ટ્યુટોરીયલમાં બતાવ્યા પ્રમાણે ચુંબકીય ક્લેમ્પ્સ સાથે તે જગ્યાએ ફિક્સ કરો.

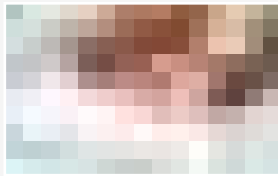
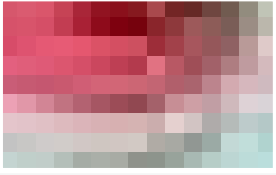
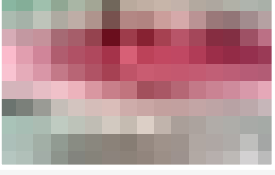
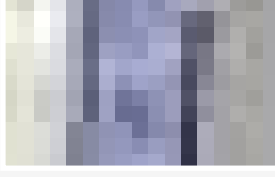
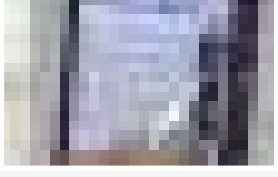
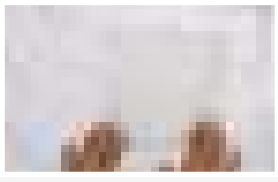
હવે તમારી ઉષા જેનોમ મેમરી ક્રાફ્ટ સ્કાયલાઈન એસ ૯ સીવણ મશીન સાથે હૂપ જોડો અને તેને તે જગ્યાએ સુરક્ષિત કરો. ટચ સ્ક્રીનને સંચાલિત કરવા માટે મશીન સાથે આવે છે તે સ્ટાઇલનો ઉપયોગ કરો અને ફોલ્ડર ચિહ્ન પર ક્લિક કરીને પેટર્ન પસંદ કરો.

આપણે જે પેટર્ન બનાવીશું તે મશીન પર ડ્રાઇવથી પહેલેથી જ અપલોડ કરવામાં આવી છે પરંતુ તમે કલાત્મક ડિજિટાઇઝર સોફ્ટવેરનો ઉપયોગ કરીને સુંદર કસ્ટમાઇઝ્ડ પેટર્ન પણ બનાવી શકો છો.

સ્ક્રીન પર તમે હૂપનું નામ જોઈ શકો છો અને તેનું કદ જે Re20A: 170x200 મીમી, ડિઝાઇનનું કદ 144x144 મીમી છે, એક મિનિટમાં 700 ટાંકા, આપણે જે રંગોનો ઉપયોગ કરી રહ્યા છીએ અને એમ્બ્રોઇડરી અવધિ જે આ કિસ્સામાં સાત મિનિટ છે.

રંગોને બે વાર તપાસો અને ખાતરી કરો કે તમે જે રંગ સાથે કામ કરવા માંગો છો તે પસંદ થયેલ છે.





આગળ એક ઉનની શીટ લો અને પછી તેના પર એક સાટિન કાપડ મૂકો. આ બંને સામગ્રીને એમ્બ્રોઇડરી હૂપ પર પ્રેસર કુટની નીચે મૂકો. તે પછી ટચસ્ક્રીન પર જાઓ અને 'ટ્રેસિંગ વિથ ટેક સ્ટીચ' વિકલ્પ પસંદ કરો, આ ત્રણેય મટિરિઅલને અસ્થાયી ટાંકા સાથે જોડશે જે પછીથી સરળતાથી દૂર કરી શકાય છે. સ્ટાર્ટ બટન દબાવો અને મશીનને તેની જાતે સીવાતા જુઓ. ફક્ત ખાતરી કરો કે જ્યારે સીવાણ ચાલુ હોય ત્યારે તમે કાપડને ચુસ્ત રીતે પકડો છો.

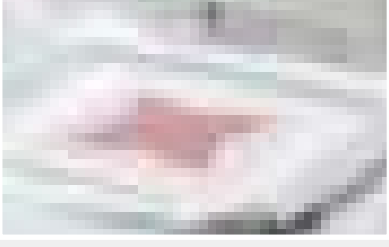
તે પૂર્ણ થઈ જાય પછી, ટેક સ્ટીચ મેનૂ બંધ કરો અને પેટર્ન સ્ક્રીન પર પાછા જાઓ. ચાલો સ્ટેપ ૧ થી પ્રારંભ કરીએ જે ફૂલના ડિઝાઇન રચના છે. સ્ટાર્ટ કરો અને મશીન તેનું જાદુ કરે તે જુઓ. દોરો કાપો. સ્ટાર્ટ કરો. તમે સ્ક્રીન પરની પ્રોગ્રેસને પણ ટ્રેક કરી શકો છો. તે ખૂબ અનુકૂળ છે, નહિ?

જ્યારે પ્રથમ સ્ટેપ પૂર્ણ થાય છે, ત્યારે મશીન આપમેળે બંધ થઈ જશે. આગલા પગલા માટે, હૂપને અનલોક કરો અને તેને મશીનમાંથી બહાર કાઢો. જેમ તમે જોઈ શકો છો ડિઝાઇન આકર્ષક લાગે છે. પરંતુ તે હજી પૂર્ણ થયું નથી. આપણે હવે ટેક સ્ટીચીસ કાઢવા પડશે, ટ્યુટોરીયલમાં બતાવ્યા પ્રમાણે ટાંકામાં નાની કટ બનાવવી પડશે અને તેમને બહાર કાઢવા પડશે.

એકવાર થઈ ગયા પછી, અમે એમ્બ્રોઇડરીની આસપાસ વધારાના સાટિન રેશમ અને ઉનને કાપીશું. કાપતી વખતે સાવચેત રહો, તમારી ડિઝાઇનને કાપી ના લો. ઇચ્છિત પરિણામો પ્રાપ્ત કરવા માટે એમ્બ્રોઇડરીની કાતરનો ઉપયોગ કરો. તે થોડું મુશ્કેલ હોઈ શકે છે અને તમારે આ માટે સતત હાથની જરૂર પડશે.

કટીંગ પછી, એમ્બ્રોઇડરી પર ગ્લાસ નાયલોન અથવા ઓર્ગેના કાપડ મૂકો અને ચુંબકીય ક્લેમ્પ્સની મદદથી તેને તે સ્થાને સુરક્ષિત કરો. આપણે આ કાપડ પર ફરીથી એક પગલું ભરવું પડશે. હૂપને ફરીથી પ્રેસરના કુટ નીચે ફરીથી મૂકો, તેને જગ્યાએ લોક કરો, ફરીથી ટચ સ્ક્રીન પર રંગ ૧ પસંદ કરો અને પ્રારંભ દબાવો. એમ્બ્રોઇડરી શરૂ કરતા પહેલાં કોઈપણ વધારાનો દોરો કાપવાનું ભૂલશો નહીં.

એકવાર ફૂલ એમ્બ્રોઇડરી પૂર્ણ થઈ ગયા પછી, મશીન તેની જાતે બંધ થઈ જશે. સ્ટેપ ૨ પર આગળ વધતા પહેલાં દોરાનો રંગ બદલવો કે નહિ એ તમારા હાથમાં છે. સ્ટાર્ટ દબાવો અને મશીનને શરૂ કરવા દો.



સ્ટેપ ૩ માટે આપણે રંગને પાછા લીલા રંગમાં બદલીશું અને મશીનને બાહ્ય સરહદ પર કાર્ય કરવા દઈશું.

બધા પગલા પૂર્ણ થયા પછી, ટચસ્ક્રીન પર 'હૂપ રીમુવિંગ' બટન દબાવો, એમ્બ્રોઇડરી હૂપ લોકને અનલોક કરો અને તેને પ્રેસરના કુટથી બહાર કાઢો.

શું તે આશ્ચર્યજનક લાગતું નથી? અંતે, ચુંબકીય ક્લેમ્પ્સ દૂર કરો અને આપણે આગળ જઈશું!

શું આપણે એવું કશું નથી કે સુંદર પેટર્ન બનાવવી તે ૧-૨-૩ જેટલું સરળ હતું? અમારો અર્થ તે જ હતો. ઉષા મેમરી ક્રાફ્ટ રેંજ એમ્બ્રોઇડરી સહેલી અને મનોરંજક બનાવે છે! હવે તમે સરળતાથી આવા અનેક બ્લોક્સ સીવી અને બેડ કવર, રજાઈ બનાવી શકો છો અને તમારા ઘરોનો દેખાવ બદલી શકો છો.

