

# টার্নওভার প্যান্ট

আমরা শিখব কীভাবে নিজে স্ট্র্যাচ ফ্যাব্রিক  
এবং আরামের জন্য টার্নওভার কোমর বেলেট সেলাই করা যায়।

## উপাদান তালিকা

প্যান্টের জন্য ৬০ মিটার প্রস্থের ১.৫ মিটার প্রসারিত ফ্যাব্রিক  
কোমর ব্যান্ডের জন্য ১ মিটার প্রসারিত ফ্যাব্রিক (হোসিয়ারি ফ্যাব্রিক)  
টার্নওভার প্যান্টগুলির জন্য টেমপ্লেট যা আপনি আমাদের ওয়েবসাইট  
www.ushasew.com থেকে ডাউনলোড করতে পারেন  
মার্কার

একজোড়া কাঁচি  
এবং ফ্যাব্রিকের সাথে মেলে এমন সুতা

এই ভিডিওতে আপনি টেমপ্লেট চিহ্নিতকরণ এবং প্যান্টের সামনের এবং  
পিছনের অংশটি কোমরবন্ধের সাথে শিখতে পারবেন। সামনের এবং  
পিছনের ক্র্যাচ লাইনগুলি সেলাই এবং শেষ করুন। পায়ের অভ্যন্তরীণ  
এবং বাইরের দিকের সেলাইগুলি সেলাই করুন। কোমরবন্ধটি প্রস্তুত করুন  
এবং এটি প্যান্টে সেলাই করুন এবং হেমলাইন শেষ করুন।

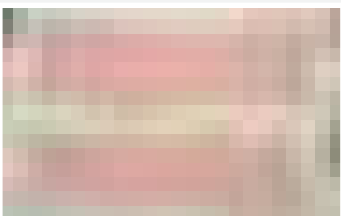
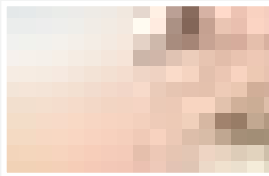
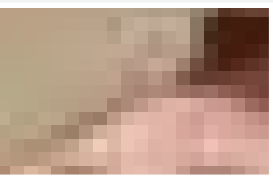
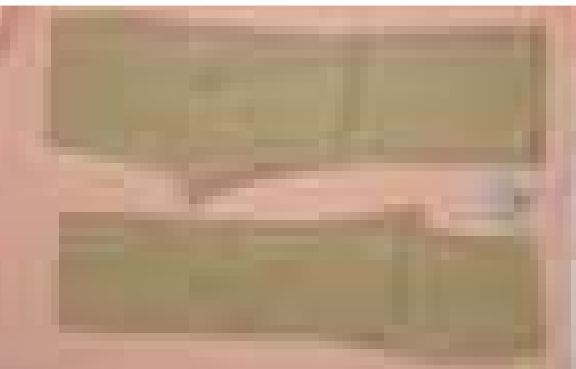
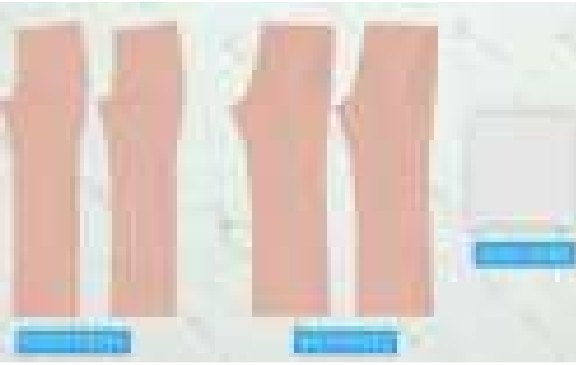
আমরা টেবিলে প্যান্টের ফ্যাব্রিক স্থাপন করা দিয়ে শুরু করব আপনার  
ফ্যাব্রিকটি এমনভাবে ভাঁজ করা উচিত যাতে উল্টো দিকটি আপনার  
মুখোমুখি হয় এবং ফ্যাব্রিকের ডান দিকগুলি একে অপরের মুখোমুখি হয়।

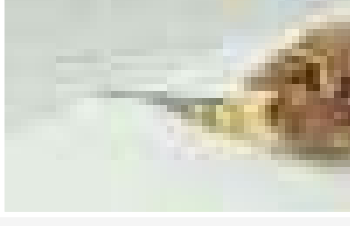
## পদক্ষেপ ১ টেমপ্লেট চিহ্নিতকরণ ও কাটা

এখন এটিতে www.ushasew.com থেকে ডাউনলোড করা পিছনের  
এবং সামনের উভয় টেম্পলেটগুলি রাখুন। উভয় টেমপ্লেটগুলিকে কিছু  
আলপিনের সাহায্যে পিন করুন। নিশ্চিত করুন যে পিনটি ফ্যাব্রিকের  
উভয় স্তর দিয়ে যায়।

একটি মার্কার পেন নিন এবং ফ্যাব্রিকের উপরে টেমপ্লেটের একটি রূপরেখা  
তৈরি করুন। সামনের এবং পিছনের টেম্পলেট - উভয়ের জন্য এটি  
করুন। এখন টেমপ্লেটগুলি আনপিন করুন এবং তাদের একপাশে রাখুন।  
তারপরে একজোড়া কাঁচি নিন এবং অঙ্কিত চিহ্নগুলি কেটে নিন। স্থির হাতে  
এটি স্পষ্টভাবে করুন, বিশেষত প্রান্তগুলি কঠিন হতে পারে।

আপনার কাটা টুকরা গুলি দেখতে এমন হবে।





কোমরবন্ধের জন্য উপাদানটি নিন এবং এটি অর্ধেক ভাঁজ করুন। [www.ushasew.com](http://www.ushasew.com) থেকে ডাউনলোড করা টেম্পলেটটি ফ্যাব্রিকে রাখুন। যেখানে কোমরবন্ধের দৈর্ঘ্য এবং কোমরের চারপাশের উল্লেখ রয়েছে সেগুলিতে সাবধানতার সাথে মনোযোগ দিন। এবার আল পিনের সাহায্যে টেম্পলেটটি পিন করুন।

একবার হয়ে গেলে, মার্কার পেন নিন এবং ফ্যাব্রিকটিতে টেম্পলেটটির রূপরেখা তৈরি করুন। তারপরে টেম্পলেটটি আনপিন করুন এবং অঙ্কিত চিহ্নগুলি কাটতে একজোড়া কাঁচি ব্যবহার করুন। এটি সাবধানে এবং স্থির হাতে করুন।

## পদক্ষেপ ২ উরুসন্ধি অঞ্চল সেলাই

ভিডিওতে দেখানো মত করে আমরা প্রথমে উরুসন্ধি অঞ্চলের সামনে এবং পেছনের উভয় অংশগুলিতে পৃথকভাবে কাজ করব। আবার আলপিন নিন এবং টুকরাগুলিকে সুরক্ষিত করার জন্য উরুসন্ধি অঞ্চলটি পিন করুন।

এবার টুকরোগুলি আমাদের Usha Janome Dream Maker 120 সেলাই মেশিনে নেওয়া যাক। প্রেসার ফুট দিয়ে উরুসন্ধি অঞ্চলটি সারিবদ্ধ করুন। স্টিচ প্যাটার্নটি সোজা সেলাই এবং সেলাই দৈর্ঘ্য ২.২ এ সেট করতে নম্বর প্যাডের মোড ১ নির্বাচন করুন এবং সেলাই শুরু করতে স্টার্ট বোতামটি টিপুন। আপনি যেতে যেতে পিনগুলি সরান। আপনার সেলাইগুলি স্থানে সুরক্ষিত করতে শুরু এবং শেষের দিকে বিপরীত সেলাই বোতামটি ব্যবহার করতে ভুলবেন না।

এরপরে, আমরা প্রজ্জ্বলিত প্রান্তগুলিকে আরও সুন্দর চেহারা দেওয়ার জন্য মেশিনে জিগ জ্যাগ সেলাই বৈশিষ্ট্যটি ব্যবহার করব। জিগ জ্যাগ সুইচ বোতামটি টিপুন, সেলাই প্রস্থটি ৪.৫ এবং সেলাই দৈর্ঘ্য ২ এ সেট করুন এবং সেলাই শুরু করুন। এখানে বিপরীত সেলাইয়ের প্রয়োজন নেই।

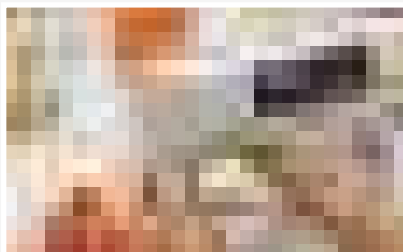
আপনার চূড়ান্ত সেলাইগুলি দেখতে এমন হওয়া উচিত। এখন সেই টুকরোটি একপাশে রাখুন এবং অন্যটিতে কাজ করা যাক। এই একটিতে উরুসন্ধি অঞ্চলটি সেলাই করার জন্য আমরা ঠিক একই পদ্ধতির পুনরাবৃত্তি করব

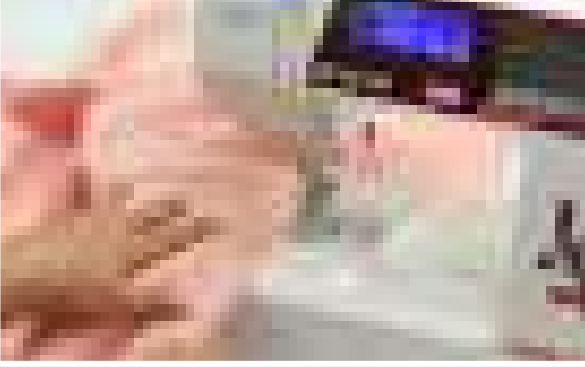
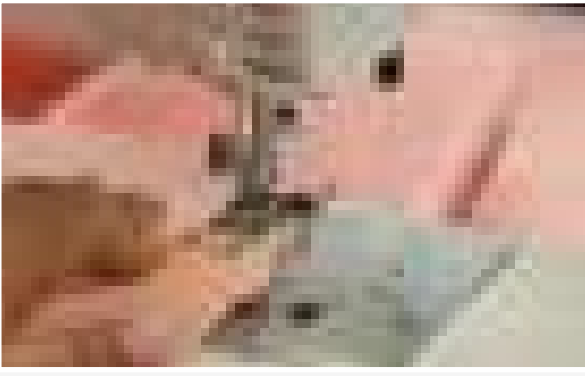
ভাল করেছেন! আমরা উরুসন্ধি অঞ্চলটি সেলাইয়ের মাধ্যমে সম্পন্ন করেছি। আমরা পরবর্তী পদক্ষেপে এগিয়ে যাওয়ার আগে আসুন আমাদের সেলাইগুলি পরীক্ষা করে দেখি।

## পদক্ষেপ ৩ পাশের সেলাইয়ের জোড়ামুখ বরাবর সামনে এবং পিছনে সেলাই

পরবর্তী পদক্ষেপে পাশের সেলাইয়ের জোড়ামুখের সাথে জড়িত। প্যান্টের পিছনের অংশটি খুলুন এবং এটি টেবিলের উপর রাখুন এবং তারপরে সামনের অংশটি ডানদিকে মুখ করে ডানপাশে রাখুন। একবার আপনি এগুলি সঠিকভাবে একত্রিত করার পরে, একটি আল পিন দিয়ে একসাথে পিন করুন। প্যান্টের পাশের সেলাইয়ের জোড়ামুখ জুড়ে পিনগুলি ব্যবহার করুন। নিশ্চিত করুন যে সমস্ত প্রান্তটি সারিবদ্ধ এবং মিলছে না।

একবার হয়ে গেলে, এগিয়ে যান এবং ভিতরের সেলাইয়ের জোড়ামুখ পিন করুন ঠিক যেভাবে ভিডিওতে দেখানো হয়েছে। অভ্যন্তরের সেলাইয়ের জোড়ামুখ জুড়ে একটি মসৃণ ধারাবাহিক সেলাই নিশ্চিত করার জন্য উরুসন্ধির সেলাইয়ের জোড়ামুখ মিলছে কিনা তা নিশ্চিত করুন। এখন, আমরা এগুলি একসাথে সেলাই করব।

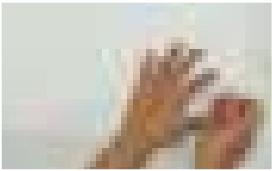




বাইরের সেলাইয়ের জোড়ামুখ প্রান্তটি প্রেসার ফুট দিয়ে সারিবদ্ধ করুন এবং সেলাই শুরু করুন। যাবার সাথে সাথে আল পিনগুলি সরান। প্যান্টের শেষে পৌঁছানো অবধি সেলাই চালিয়ে যান।

যদি সঠিকভাবে করা হয় তবে আপনার সেলাইগুলি এগুলির সাথে সাদৃশ্যপূর্ণ। আমরা প্যান্টের অন্য দিকে একই পুনরাবৃত্তি করব। শীর্ষে সেলাই শুরু করুন এবং অবিচ্ছিন্নভাবে নিচের দিকে নেমে যান। আপনি সেলাই করার সময় পিনগুলি সম্পর্কে সতর্কতা অবলম্বন করুন। এবং আমরা বাইরের সেলাইয়ের জোড়ামুখ দিয়ে সম্পন্ন করেছি। অভ্যন্তরীণ সিমের কাজ করার সময়, নীচ থেকে শুরু করুন এবং ধীরে ধীরে শীর্ষের দিকে যান। গোপনীয় একটি আশ্চর্যজনক অভ্যন্তরীণ সেলাইয়ের জোড়ামুখ জুড়ে একটি সেলাই রয়েছে। তাই, আপনি অন্য পাশটি চালিয়ে যান যখন আপনি না থেমে উরুসন্ধি অঞ্চলটিতে পৌঁছাবেন। একবার হয়ে গেলে, সুতাটি কেটে ফেলুন এবং আপনার সেলাইগুলি পরীক্ষা করুন, সেগুলি দেখতে এ জাতীয় দেখাচ্ছে। এখন প্রজ্জ্বলিত প্রান্তগুলির যত্ন নেওয়ার জন্য, আমরা অভ্যন্তরীণ এবং বাইরের উভয় স্তরের সেলাইয়ের জোড়ামুখগুলিতে জিগ জ্যাগ সেলাই করব। জিগ জ্যাগ সুইচ বোতামটি টিপুন, সেলাই প্রস্থটি ৪.৫ এবং সেলাই দৈর্ঘ্য ২ এ সেট করুন এবং সেলাই শুরু করুন। বাইরের সেলাইয়ের জোড়ামুখ দিয়ে শুরু করুন, একটি পা শেষ করুন এবং সুতাটি কেটে দিন। সেলাই দেখতে কতটা পরিষ্কার দেখুন? আমরা এখন অন্য পায়ে কাজ করব। ধীরে ধীরে নিচের দিকে নামুন এবং সম্পন্ন করুন। এর পরের অংশটি অভ্যন্তরীণ সেলাইয়ের জোড়ামুখ এবং ঠিক সোজা সেলাইগুলির মতো, জিগ জ্যাগ সেলাইগুলির একটি একক সেলাই দরকার। নীচ থেকে সেলাই করুন এবং অন্যদিকে আপনার পথ তৈরি করুন। পারফেক্ট!

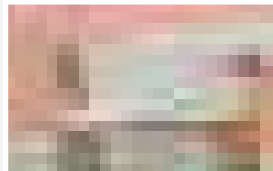
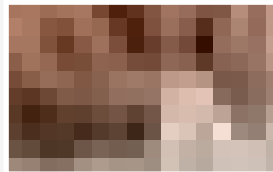
#### পদক্ষেপ ৪ কোমর ব্যান্ড প্রস্তুত

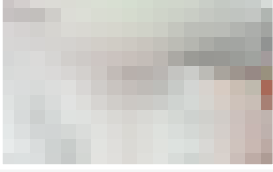
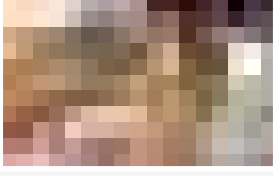
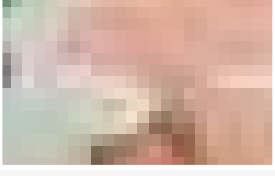
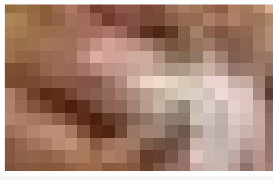
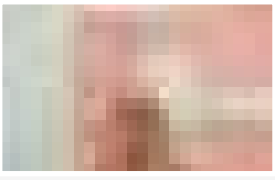


কোমর বন্ধের খোলা দিকটি পিন করুন। আমরা এখন খোলা দিকটিতে সেলাই করব যেটি ভাঁজের বিপরীত দিক। আপনার উষা সেলাই মেশিনে ফ্যাব্রিকটি নিয়ে যান এবং এটিকে সোজা সেলাইতে পুনরায় সেট করুন এবং সেলাই দিয়ে এগিয়ে যান। যখন আপনি প্রান্তে পৌঁছাবেন, সুতা কেটে দিবেন। এটার মতো দেখানো উচিত।

#### পদক্ষেপ ৫ প্রান্তে কোমরবন্ধটি সংযুক্ত করা

প্যান্টটি টেবিলের উপর রেখে দিন। প্যান্টের উল্টো দিকটি আপনার মুখোমুখি রাখুন। কোমরবন্ধের জন্য, ভিডিওতে দেখানো মতো পার্শ্বের সেলাইয়ের জোড়ামুখ মেলে। সেলাইয়ের জোড়ামুখগুলি একে অপরের বিপরীত দিকে যেতে হবে এবং তারপরে পুরো বেল্টটি অর্ধেক করে রাখতে হবে বলে গভীর মনোযোগ দিন। এই পদক্ষেপটি কিছুটা জটিল তবে কিছুই আপনি করতে পারবেন না!





যদি সঠিকভাবে সম্পন্ন করা হয় তবে ফ্যাব্রিকটি আপনার হাতের চারপাশে নির্বিঘ্নে দুটি বৃত্তাকার হওয়া উচিত। প্রস্তুত কোমরবন্ধটি ধরুন এবং প্যান্টের পিছনের দিকের সিট লাইনের সাথে কোমর ব্যান্ডের সেলাই করা সেলাইয়ের জোড়ামুখ লাইনের সাথে ডান দিকে ডান দিকে মুখ করে পিন করুন। ফ্যাব্রিক প্রসারিত করুন এবং পুরো বৃত্তটি ভিতরে প্রদর্শিত পিনের মতো পিন করুন। আমাদের এখন পয়েন্টেড অংশটি সেলাই করতে হবে। সেলাই শুরু করুন এবং বেল্ট জুড়ে সমস্ত পথ যান। আপনি সেলাই করার সময় পিনগুলি সরান। আপনার সেলাই পরীক্ষা করুন এবং আপনি ভগ্ন প্রান্তগুলি লক্ষ্য করবেন। আমরা এটিকে জিগ জ্যাগ সেলাই দিয়ে একটি আরও সুন্দর সমাপ্তি দেব। আবার, জিগ জ্যাগ সুইচ বোতাম টিপুন, সেলাই প্রস্থটি ৪.৫ এ সেট করুন এবং সেলাই দৈর্ঘ্য ২ এ সেট করুন এবং সেলাই শুরু করুন। পুরো পথ জুড়ে যান। এটি এখন অনেক ভাল দেখাচ্ছে না?

### পদক্ষেপ ৬ হেমলাইন সমাপ্তি

সমস্ত মেশিন সেলাইয়ের পরে, বিরতি নেওয়ার সময় এবং নীচের হেমলাইনটি হাতে সেলাইয়ের সময়। একটি chonch নিন, অর্ধ ইঞ্চি দ্বারা হেম ভাতা ভাঁজ করুন এবং তারপরে দেখানো মতো এক ইঞ্চি করুন এবং সেলাই শুরু করুন। পুরো পথটি সেলাই করুন এবং আপনার হস্তকর্ম পরীক্ষা করুন। সেলাইগুলি এগুলির সাথে সাদৃশ্যযুক্ত হওয়া উচিত। অন্যদিকে একই পুনরাবৃত্তি।

আমাদের সেলাই করা বেল্ট এবং হেম লাইনগুলি দেখতে এমন হওয়া উচিত। প্যান্ট ভিতরে বাইরে ঘুরান এবং আমরা করেছি।

স্টাইলিশ প্যান্ট মাত্র কয়েক ধাপে প্রস্তুত। আপনি কাপড় এবং রঙের সাথে পরীক্ষা করতে পারেন এবং আকর্ষণীয় শৈলী তৈরি করতে পারেন যা আপনার বন্ধদের অবাক করবে যে আপনি কোথায় থেকে আপনার প্যান্ট পেয়েছেন! আপনি যদি আমাদের নির্মাণ পছন্দ করেন তবে এই ভিডিওটি শেয়ার,

লাইক এবং সাবস্কাইব করতে ভুলবেন না।