

टर्नओवर पैट

आज हम सीखेंगे कि टर्नओवर पैट स्ट्रेच फैब्रिक में कैसे सिल सकते हैं

सामग्री की सूची

पैट के लिए 1.5 मीटर 60 इंच चौड़ाई वाला स्ट्रेचबल कपड़ाकमर के लिए 1 मीटर स्ट्रेचबल कपड़ा (होजरी फैब्रिक) टर्नओवर पैट के लिए टेम्पलेट जिसे आप हमारी वेबसाइट www.ushasew.com से डाउनलोड कर सकते हैं

मार्कर

कैंची

और कपड़े से मेल खाता धागा

इस ट्यूटोरियल में आप कमर के साथ-साथ पैट के आगे और पीछे के टेम्पलेट का निशान लगाना और काटना सीखेंगे। आगे और पीछे की क्रॉच लाइनों को सिलना और फिनिश करना। पैर के आंतरिक और बाहरी सीम को सिलना। कमर को तैयार करना और इसे पैट पर सिलना और हेमलाइन को फिनिश करना।

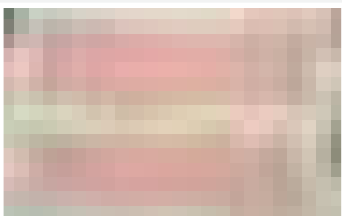
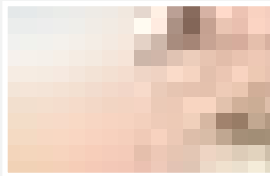
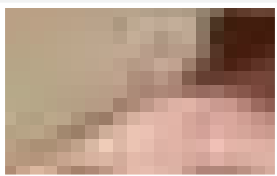
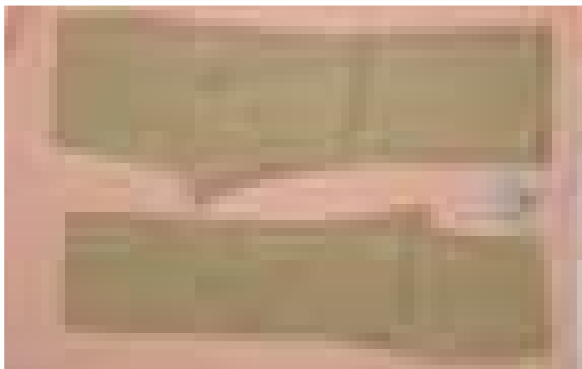
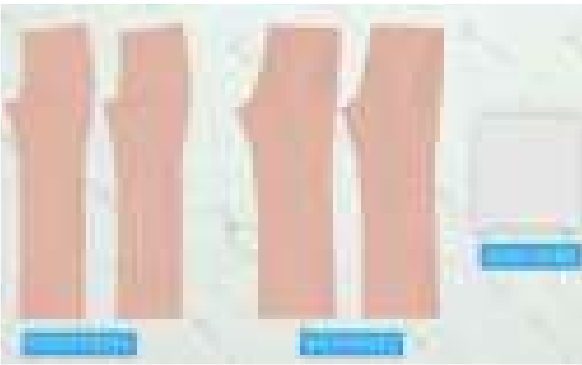
हम पैट के कपड़े को टेबल पर बिछा के शुरू करेंगे। आपका कपड़ा इस तरह मुड़ा होना चाहिए कि कपड़े का उल्टा साइड आपकी तरफ हो और कपड़े के सीधे साइड आमने सामने हो।

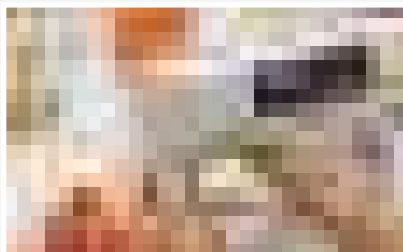
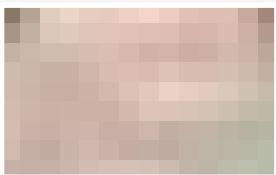
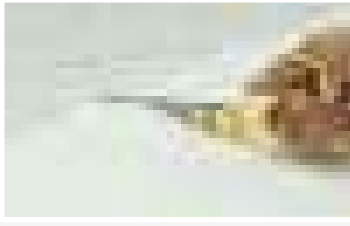
चरण 1: टेम्पलेट का निशान लगाना और काटना

अब www.ushasew.com से डाउनलोड किए गए बैक और फ्रंट दोनों टेम्पलेट को कपड़े पर रखें। दोनों टेम्पलेट को सही जगह रख के पिन लगा दें। सुनिश्चित करें कि पिन कपड़े की दोनों परतों के माध्यम से गया हो।

मार्किंग पेन लें और कपड़े पर टेम्पलेट की रूपरेखा बनाएं। ऐसा आगे और पीछे दोनों टेम्पलेट के लिए करें। अब टेम्पलेट्स को हटा के एक तरफ रख दें। फिर कैंची से लगाए गए निशानों के अनुसार काटें। इसे स्थिर हाथों से सही से काटें, विशेष रूप से किनारों पर काटना मुश्किल हो सकता है।

आपके काटे हुए टुकड़े इस तरह दिखने चाहिए।





अब हम कमर पर काम करेंगे। कमर का कपड़ा लें और इसे आधे में मोड़ें। www.ushasew.com से डाउनलोड किए गए टेम्पलेट को कपड़े पर रखें। जहां पर कमर की लंबाई और कमर का घुमाव है वहां सावधानीपूर्वक ध्यान दें। अब टेम्पलेट पर पिन लगा दें।

ये करने के बाद, मार्किंग पेन लें और कपड़े पर टेम्पलेट के अनुसार निशान लगा लें। फिर टेम्पलेट को हटा दें और कैंची से लगाए गए निशानों के अनुसार काट लें। ये ध्यान से और स्थिर हाँथों से करें।

चरण 2: क्रॉच को सिलना

हम पहले सामने और पीछे दोनों टुकड़ों के क्रॉच पर काम करेंगे जैसा कि ट्यूटोरियल में दिखाया गया है। एक बार फिर से पिन लें और क्रॉच एरिया पर टुकड़ों को सही जगह रखने के लिए पिन लगा दें।

अब टुकड़ों को उषा जनोमे ड्रीम मेकर 120 सिलाई मशीन पर ले जाएं। क्रॉच को प्रेसर फुट के साथ संरेखित करें। स्टिच पैटर्न को स्ट्रेट स्टिच और सिलाई की लंबाई 2.2 पर सेट करने के लिए नंबर पैड पर मोड 1 का चयन करें और सिलाई शुरू करने के लिए स्टार्ट बटन दबाएं। सिलते समय पिन निकालते रहें। टाँकों को मजबूत करने के लिए शुरुआत और अंत में रिवर्स स्टिच वाला बटन का उपयोग करना न भूलें।

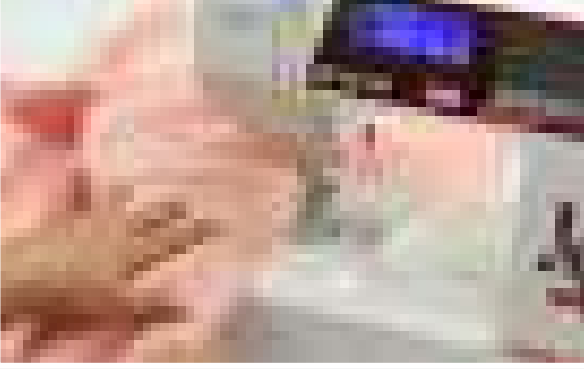
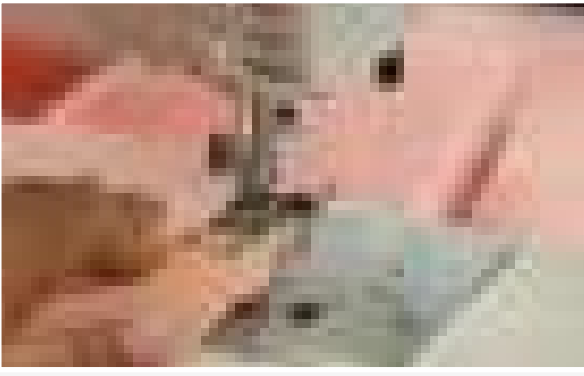
इसके बाद, हम किनारों को अच्छा लुक देने के लिए मशीन के जिग-ज़ैग स्टिच फीचर का इस्तेमाल करेंगे। जिग-ज़ैग स्टिच बटन दबाएं, स्टिच की चौड़ाई 4.5 और स्टिच की लंबाई 2 पर सेट करें और सिलाई शुरू करें। यहाँ रिवर्स स्टिच लगाने की कोई आवश्यकता नहीं है।

आपकी सिलाई अंत में ऐसी दिखनी चाहिए। अब इस टुकड़े को अलग रखें और दूसरे को सिलना शुरू करें। अब इस पर क्रॉच को सिलने के लिए हम बिलकुल यही प्रक्रिया दोहराएंगे। बहुत अच्छा! हमने क्रॉच एरिया को सिल लिया है। इससे पहले कि हम कुछ और सिलें, हम अपनी सिलाई की जाँच करेंगे।

चरण 3: साइड सीम के साथ आगे और पीछे के हिस्से को सिलना

अगले चरण में साइड सीम को सिलना शामिल है। पैंट के पिछले हिस्से का टुकड़ा खोलें और उसे टेबल पर रखें और फिर सामने के हिस्से का टुकड़ा उस पर रखें, कपड़े के सीधे हिस्से आमने सामने हों। एक बार जब आप उन्हें एक साथ सही ढंग से संरेखित कर लें, तो उनमें पिन लगा दें। पैंट के साइड सीम के लिए भी पिंग का उपयोग करें। सुनिश्चित करें कि सभी किनारे संरेखित हैं और बेमेल नहीं हैं।

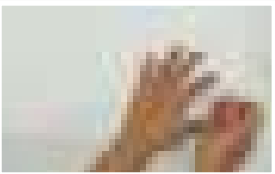
ये करने के बाद, अंदर के सीम को भी पिन लगा दें बिलकुल वैसे जैसा ट्यूटोरियल में दिखाया गया है। आंतरिक सीम पर सहज सिलाई के लिए सुनिश्चित करें कि क्रॉच सीम सही से मैच किये गए हों।



अब हम इन्हें एक साथ सिलेंगे। बाहरी सीम के किनारे को प्रेसर फुट के साथ संरेखित करें और सिलाई शुरू करें। सिलते समय पिस को निकालते रहें। जब तक आप पैंट के अंत तक नहीं पहुंचते तब तक सिलते रहें।

यदि सही तरीके से किया है तो आपके टाँके इस से मिलते होने चाहिए। हम पैंट के दूसरी तरफ इसी को दोहराएंगे। ऊपर से सिलना शुरू करें और सिलते हुए नीचे तक जाएं। सिलाई करते समय पिस पर ध्यान दें। और हमने बाहरी सीम को सिल लिया है। अब आंतरिक सीम को सिलने का समय है, नीचे से शुरू करें और सिलते हुए ऊपर तक जाएं। एक अच्छे आंतरिक सीम के लिए पूरे में एक सिलाई ही करें। तो दूसरी तरफ सिलते रहें जब तक आप क्रॉच एरिया में न पहुंच जाएं। ये करने के बाद, धागे को काट लें और अपने टाँके की जांच करें, उन्हें इस तरह दिखना चाहिए।

अब किनारों के लिए, हम दोनों आंतरिक और बाहरी सीम पर जिग-जैग स्टिच लगाएंगे। जिग-जैग स्विच बटन दबाएं, स्टिच की चौड़ाई 4.5 और स्टिच की लंबाई 2 पर सेट करें और सिलाई शुरू करें। बाहरी सीम से शुरू करें, एक पैर पूरा करें और धागे को काट लें। देखें टाँके कितने साफ दिख रहे हैं? अब हम दूसरे पैर पर काम करेंगे। धीरे-धीरे नीचे की ओर सिलें और पूरा करें। अब अगला आंतरिक सीम है, और स्ट्रेट स्टिच की तरह ही जिग-जैग स्टिच को भी एक बार में ही सिलना जरूरी है। नीचे से सिलना शुरू करें और दूसरी तरफ तक सिलें। उत्तम!

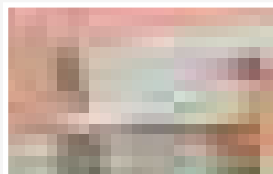
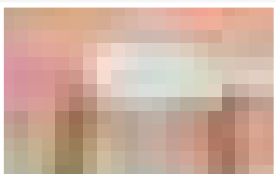
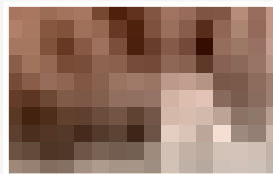


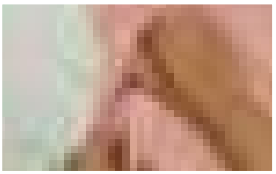
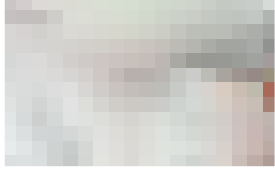
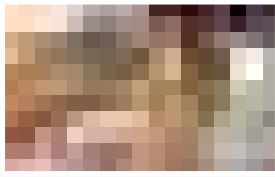
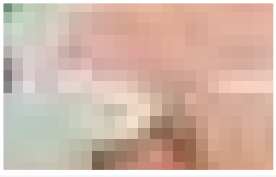
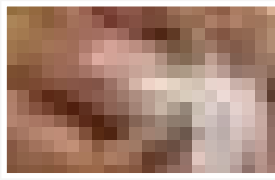
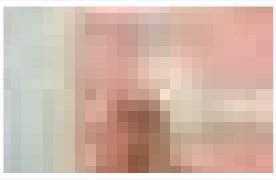
चरण 4: कमर बैंड तैयार करना

कमर बैंड के खुले हुए हिस्से को पिन लगा दें। अब हम खुले हुए हिस्से को सिलेंगे जो तह के विपरीत है। कपड़े को अपनी ऊषा सिलाई मशीन पर ले जाएं और स्ट्रेट स्टिच के लिए रीसेट करें और सिलना शुरू करें। आखिर तक सिलने के बाद धागा काट लें। इसे ऐसा दिखना चाहिए।

चरण 5: कमर के हिस्से को पैंट से जोड़ना

पैंट को टेबल पर रख दें। पैंट का उल्टा हिस्सा आपकी तरफ हो। कमर के बैंड के लिए, ट्यूटोरियल में दिखाए अनुसार साइड के सीमों का मिलान करें। इस पर ध्यान दें क्योंकि सीम एक दूसरे के विपरीत दिशा में होंगे और फिर पूरी बेल्ट को आधे में मोड़ दें। यह चरण थोड़ा मुश्किल है, लेकिन ऐसा भी नहीं है जिसे आप नहीं कर सकते! अगर सही करते हैं तो कपड़ा आपके हाथों के चारों ओर दो बार घूमना चाहिए।





तैयार कमर के बँड को लें और पैंट के पीछे के सीम लाइन और कमर के बँड सिले हुए सीम लाइन को मैच करें, सीधा हिस्सा आमने सामने हो और इसमे पिन लगा दें। कपड़े को खींचें और दिखाए अनुसार पूरे सर्कल को अंदर से पिन लगा दें। अब हमें पॉइंटेड भाग को सिलना है।

सिलना शुरू करें और बेल्ट को चारो तरफ से सिलें। सिलने के साथ साथ पिन निकालते रहें। अपने टाँके की जाँच करें और आपको अस्तव्यस्त किनारे दिखेंगे। हम इसे ज़िग-ज़ैग स्टिच से एक अच्छा फिनिश देंगे। एक बार फिर ज़िग-ज़ैग स्विच बटन दबाएं, स्टिच की चौड़ाई 4.5 और स्टिच की लंबाई 2 पर सेट करें और सिलाई शुरू करें। सब जगह सिलें। क्या यह अब बेहतर नहीं दिख रहा?

चरण 6: हेमलाइन को फिनिश करना

सभी मशीन की सिलाई के बाद, अब हांथो से निचले हेमलाइन को सिलें। एक सुई लें, हेम अलाउंस को पहले आधा इंच मोड़ें और फिर एक इंच जैसा दिखाया गया है और सिलाई शुरू करें। चारो तरफ सिलें और अपनी सिलाई की जाँच करें। सिलाई इससे मिलते जुलते होनी चाहिए। दूसरी तरफ भी इसे दोहराएं।

हमारा सिला हुआ बेल्ट और हेमलाइन इस तरह दिखना चाहिए। पैंट को अंदर की ओर मोड़ें, और ये हो गया। कुछ ही चरणों में स्टाइलिश पैंट तैयार है। आप कपड़े और रंगों के साथ प्रयोग कर सकते हैं और बना सकते हैं जो आपके दोस्तों को आश्चर्यचकित कर देगा कि आपको ये कहां से मिला! अगर आपको यह पसंद आया हो तो इस ट्यूटोरियल को शेयर, लाइक और सब्सक्राइब करना ना भूलें।