

ટર્નઓવર પેન્ટ્સ

આજે આપણે શીખીશું કે તમારી જાતે સ્ટ્રેચ ફેબ્રિકમાં કેવી રીતે ટાંકાવી શકાય અને આરામ માટે ટર્નઓવર કમર બેલ્ટ કેવી રીતે બનાવી શકાય.

જરૂરી સામગ્રી

પેન્ટ માટે ૧.૫ મીટરના ૬૦" પહોળાઈના સ્ટ્રેચેબલ કાપડ
કમરના બેલ્ટ માટે ૧ મીટરનું સ્ટ્રેચેબલ કાપડ (હોઝિયરી કાપડ)
ટર્નઓવર પેન્ટ્સ માટેનું ટેમ્પ્લેટ જેને તમે અમારી વેબસાઇટ
www.ushasew.com પરથી ડાઉનલોડ કરી શકો છો

માર્કર

કાતરની જોડી

અને કાપડને મેચ કરવા માટે દોરા

આ ટ્યુટોરીયલમાં તમે કમરપટ્ટીની સાથે પેન્ટના આગળ અને પાછળના ભાગનું ટેમ્પ્લેટ માર્કિંગ અને કટીંગ શીખી શકશો. આગળ અને પાછળની કોચ લાઇન સીવો અને સમાપ્ત કરો. પગની અંદરના અને બહારના સીમ સીવવા. કમરબેલ્ટ તૈયાર કરવું અને તેને પેન્ટ પર સીવવા અને હેમલાઇન સમાપ્ત કરવું.

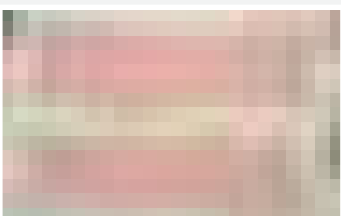
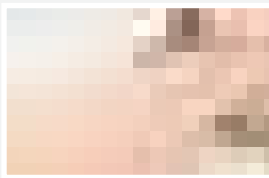
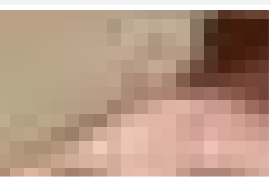
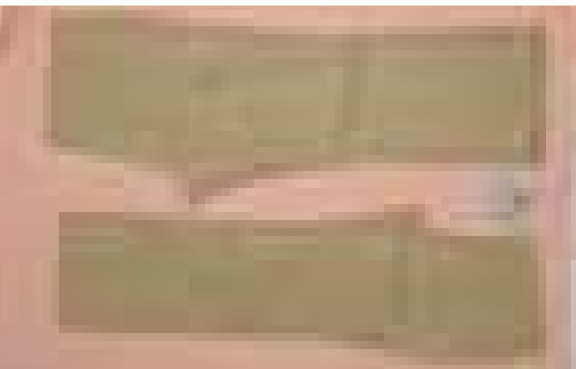
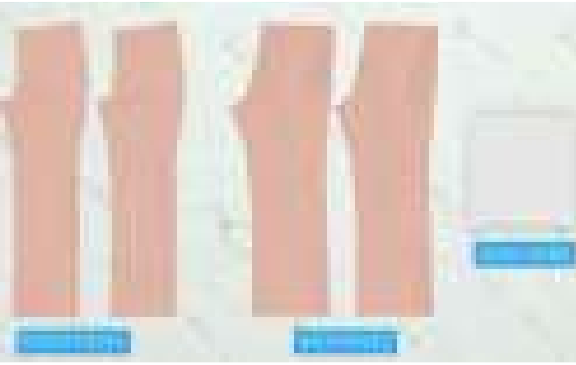
આપણે ટેબલ પર પેન્ટ કાપડ નાખવાની શરૂઆત કરીએ છીએ. તમારા કાપડને અડધા ભાગમાં એવી રીતે ગડી કરો કે ખોટી બાજુ તમારી સામે રહે અને કાપડની સાચી બાજુ એકબીજાની સામે હોય.

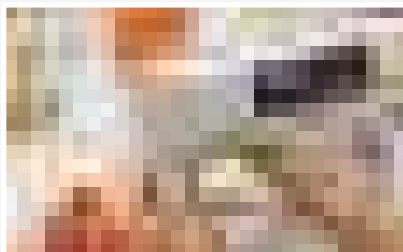
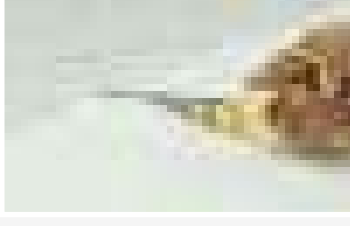
પગલું ૧ ટેમ્પ્લેટ માર્કિંગ અને કટીંગ

હવે તેના પર www.ushasew.com પરથી ડાઉનલોડ કરેલા પાછળ અને આગળના બંને નમૂનાઓ મૂકો. કેટલાક પર્લ પિન સાથે બંને નમૂનાઓને તે જગ્યાએ પિન કરો. ખાતરી કરો કે પિન કાપડના બંને સ્તરોમાંથી પસાર થાય છે.

માર્કિંગ પેન લો અને કાપડ પર નમૂનાની રૂપરેખા બનાવો. આ આગળ અને પાછળના ટેમ્પ્લેટ - બંને માટે કરો. હવે નમૂનાઓ અનપિન કરો અને તેમને એક બાજુ રાખો. પછી કાતરની જોડી લો અને દોરેલા નિશાનો સાથે કાપી દો. તેને સ્થિર હાથથી ચોક્કસપણે કરો, ધાર ખાસ કરીને મુશ્કેલ હોઈ શકે છે.

તમારા કપાયેલા ટુકડાઓ આના જેવા દેખાવા જોઈએ.





હવે આપણે કમર પટ્ટી પર કામ કરીશું. કમરપટ્ટી માટે સામગ્રી લો અને તેને અડધા ભાગમાં ગડી કરો. www.ushasew.com પરથી ડાઉનલોડ કરેલું ટેમ્પલેટ કાપડ પર મૂકો. સંકેતો પર કાળજીપૂર્વક ધ્યાન આપો જ્યાં તે કમરપટ્ટીની લંબાઈ અને કમરના રાઉન્ડનો ઉલ્લેખ કરે છે. હવે પર્લ પિનની મદદથી નમૂનાને પિન કરો.

એકવાર થઈ જાય, ત્યારે માર્કિંગ પેન લો અને કાપડ પરના નમૂનાને ટ્રેસ કરો. પછી નમૂનાને અનપિન કરો અને દોરેલા નિશાનોને કાપવા માટે કાતરની જોડીનો ઉપયોગ કરો. તેને કાળજીપૂર્વક અને સ્થિર હાથથી કરો.

પગલું ૨ કોચ વિસ્તારને ટાંકો

ટ્યુટોરીયલમાં બતાવ્યા પ્રમાણે, આપણે આગળના અને પાછળના ટુકડા બંનેના કોચ વિસ્તારો પર વ્યક્તિગત રીતે કામ કરીશું. ફરી એકવાર પર્લ પિન લો અને ટુકડાઓને તે સ્થાને સુરક્ષિત કરવા માટે કોચ ક્ષેત્રને પિન કરો.

હવે આપણે ટુકડાઓ આપણા ઉષા જેનોમ ડ્રીમ મેકર ૧૨૦ સીવીંગ મશીન પર લઈ જઈએ. પ્રેસર કુટથી કોચ ક્ષેત્રને સંરેખિત કરો. સીધા ભાતનો ટાંકો અને ભાતના ટાંકાની લંબાઈને ૨.૨ પર સેટ કરવા માટે નંબર પેડ પર મોડ ૧ પસંદ કરો અને સીવવા માટે પ્રારંભ બટન દબાવો. તમે આગળ જાઓ તેમ પિન કાઢો. તમારા ટાંકાઓને તે સ્થાને સુરક્ષિત રાખવા માટે શરૂઆતમાં અને અંતમાં રિવર્સ સ્ટીચ બટનનો ઉપયોગ કરવાનું ભૂલશો નહીં.

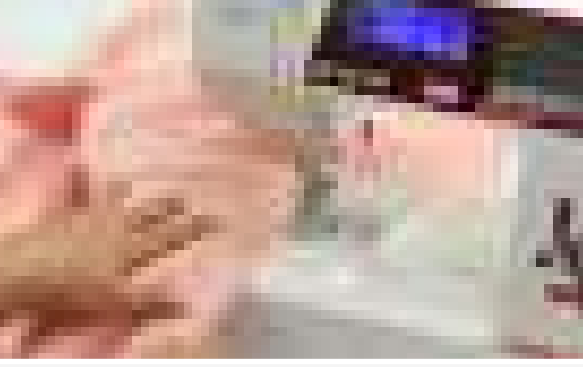
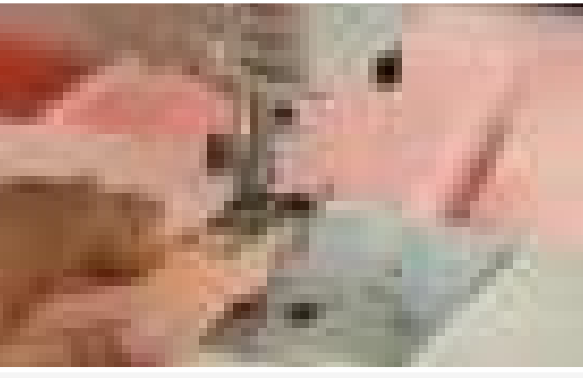
આગળ, આપણે મશીન પર ઝિગ ઝેગ ટાંકાની સુવિધાનો ઉપયોગ કરીશું, જે ફેઈડ કિનારીઓને વધુ સુગમ દેખાવ આપશે. ઝિગ ઝેગ સ્ટીચ બટન દબાવો, ટાંકાની પહોળાઈ ૪.૫ પર સેટ કરો અને ભાતના ટાંકાની લંબાઈ ૨ અને સીવણ શરૂ કરો. અહીં વિપરીત ટાંકાઓની જરૂર નથી.

તમારા અંતિમ ટાંકા આના જેવા દેખાવા જોઈએ. હવે તે ભાગને એક બાજુ રાખો અને ચાલો બીજી એક તરફ કામ કરીએ. આ એક પર કોચ ક્ષેત્રને ટાંકાવા માટે આપણે તે જ પ્રક્રિયાને પુનરાવર્તિત કરીશું. સારૂ કામ! આપણે કોચ વિસ્તારને ટાંકો કરી લીધો છે. આગળનાં પગલા પર આગળ વધતાં પહેલાં, ચાલો આપણા ટાંકાઓની તપાસ કરીએ.

પગલું ૩ બાજુની સીમ સાથે આગળ અને પાછળ સીવવું

આગળના પગલામાં બાજુની સીમ સીવવાનો સમાવેશ થાય છે. પેન્ટનો પાછલો ભાગ ખોલો અને તેને ટેબલ પર મૂકો અને પછી આગળનો ટુકડો તેની જમણી તરફ જમણી બાજુ તરફ મૂકો. એકવાર તમે તેમને યોગ્ય રીતે ગોઠવી લો, પછી પર્લ પિન સાથે એક સાથે પિન કરો. પેન્ટની બાજુની સીમની પિનનો ઉપયોગ કરો. ખાતરી કરો કે બધી ધાર સંરેખિત છે અને મેળ ખાતી નથી.

એકવાર થઈ ગયા પછી, આગળ વધો અને અને તે જ રીતે ટ્યુટોરીયલમાં બતાવ્યા પ્રમાણે અંદરની સીમને પિન કરો.

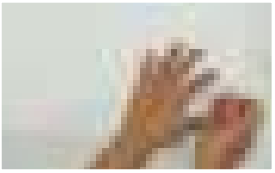


સુનિશ્ચિત કરો કે આંતરિક સીમ તરફ સરળ સતત ટાંકાને સુનિશ્ચિત કરવા માટે કોચ સીમ્સ મેળ ખાતી છે. હવે, આપણે તેને એકસાથે ટાંકા કરીએ છીએ. પ્રેસર ફુટથી બાહ્ય સીમની ધાર સંરેખિત કરો અને સીવવાનું પ્રારંભ કરો. જેમ જેમ તમે આગળ જાઓ તેમ મણકાની પિન કાઢો. તમે પેન્ટના અંત સુધી પહોંચશો ત્યાં સુધી ટાંકા ચાલુ રાખો.

જો યોગ્ય રીતે કરવામાં આવે તો, તમારા ટાંકા આની જેમ મળવા જોઈએ. અમે પેન્ટની બીજી બાજુએ તે જ પુનરાવર્તન કરીશું. ટોચ પર સીવણ શરૂ કરો અને સતત નીચે તરફ આવતા રહો. જ્યારે તમે સીવતા હો ત્યારે પિન સાથે સાવચેત રહો. અને આપણે બાહ્ય સીમ પૂર્ણ કરી લીધી છે.

આંતરિક સીમ પર કામ કરવાનો સમય, નીચેથી પ્રારંભ કરો અને ધીમે ધીમે તમારી ટોચ પર જાઓ. આશ્ચર્યજનક આંતરિક સીમનું રહસ્ય એ એક ટાંકો આજુબાજુ છે. તેથી, જ્યારે તમે રોકાયા વિના કોચ ક્ષેત્ર પર જાઓ ત્યારે બીજી બાજુ ચાલુ રાખો. એકવાર થઈ જાય, પછી દોરો કાપી નાખો અને તમારા ટાંકાઓની તપાસ કરો, તેઓ આના જેવા દેખાવા જોઈએ. હવે ફેલાયેલી ધારની સંભાળ રાખવા માટે, અમે આંતરિક અને બાહ્ય બંને સીમ પર ઝિગ ઝેગ ટાંકા કરીશું. ઝિગ ઝેગ સ્ટીચ બટન દબાવો, ટાંકાની પહોળાઈ ૪.૫ પર સેટ કરો અને ભાતના ટાંકાની લંબાઈ ૨ અને સીવણ શરૂ કરો. બાહ્ય સીમથી પ્રારંભ કરો, એક પગ પૂરો કરો અને દોરો કાપી નાખો. જુઓ ટાંકાઓ કેટલા સ્વચ્છ દેખાય છે? આપણે હવે બીજા પગ પર કામ કરીશું. નિશ્ચિતપણે નીચે તરફ આવો અને પૂર્ણ કરો.

તેના પછી અંદરની સીમ છે અને સીધા ટાંકાઓની જેમ, એક જ ઝિગ ઝેગ ટાંકા કરવાની જરૂર છે. તળિયેથી સીવો અને બીજી તરફ તમારો રસ્તો બનાવો. પરફેક્ટ!

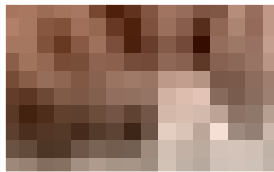


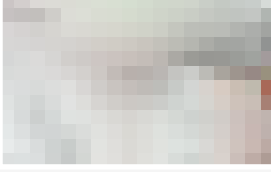
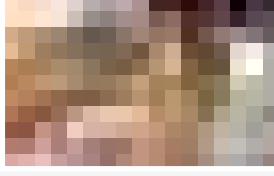
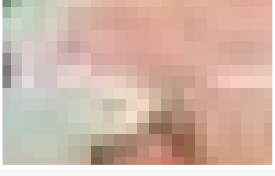
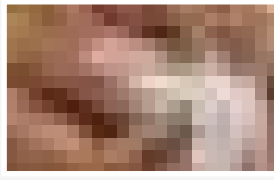
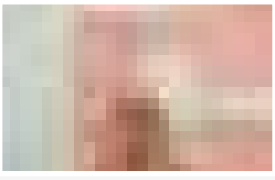
પગલું ૪ કમર પટ્ટી તૈયાર કરવું

કમર પટ્ટીની ખુલ્લી બાજુને પિન કરો. હવે આપણે ખુલ્લી બાજુ ટાંકો કરીશું જે ગડીની વિરુદ્ધ છે. તમારા ઉષા સિલાઈ મશીન પર કાપડ લો અને તેને સીધા ટાંકા પર ફરીથી સેટ કરો અને ટાંકા સાથે આગળ વધો. જ્યારે તમે અંત પર પહોંચો, ત્યારે દોરો કાપો. તે આના જેવું દેખાવું જોઈએ.

પગલું 5 પેન્ટમાં કમરપટ્ટીને જોડવું

પેન્ટ નીચે ટેબલ પર મૂકો. પેન્ટની ખોટી બાજુ તમારો સામનો કરી રહી છે. કમરપટ્ટી માટે, ટ્યુટોરીયલમાં બતાવ્યા પ્રમાણે બાજુઓની સીમ સાથે મેળ કરો. નજીકથી ધ્યાન આપો કારણ કે સીમ્સ એકબીજાની વિરુદ્ધ દિશામાં જશે અને પછી આખા પટ્ટાને અડધા ગણો. આ પગલું થોડું મુશ્કેલ છે પરંતુ કંઈ પણ તમે કરી શકતા નથી! જો યોગ્ય રીતે કરવામાં આવે તો, કાપડ તમારા હાથની આજુબાજુ બે વાર વર્તુળ કરે છે.





તૈયાર કરવાની પદ્ધતિની પાછળની સીમ લાઇન સાથે કરવાની ટાંકાવાળી સીમ લાઇન સાથે મેચ કરો, સાચી બાજુ સાચી બાજુ કરો અને તેને પિન કરો. કાપડને ખેંચો અને બતાવ્યા પ્રમાણે આખા વર્તુળને પિન કરો. આપણે હવે પોઇન્ટેડ વિભાગને ટાંકો કરવો પડશે.

સીવવાનું શરૂ કરો અને આખા પદ્ધતિ પર જાઓ. તમે જેમ જેમ સીવો તેમ તેમ પિન દૂર કરો. તમારા ટાંકાઓની તપાસ કરો અને તમને ફેઇડ ધાર દેખાશે. આપણે તેને ઝિગ ઝેગ ટાંકાઓ સાથે એક સરસ પૂર્ણાહુતિ આપીશું. ફરી એકવાર, ઝિગ ઝેગ સ્ટીચ બટન દબાવો, ટાંકાની પહોળાઈ ૪.૫ પર સેટ કરો અને ભાતનો ટાંકો ૨ પર સેટ કરો અને સીવણ શરૂ કરો. છેક સુધી જાઓ. શું હવે તે વધારે સારું નથી લાગતું?

પગલું 6 હેમલાઇનને સમાપ્ત કરવી

મશીન દ્વારા બધું સીવણ કર્યા પછી, હવે વિરામ લેવાનો સમય છે અને જાતે નીચેની હેમલાઇનને સીવો. સોય લો, અડધા ઇંચ દ્વારા હેમ અલાવન્સને ગડી કરો અને પછી એક ઇંચ બતાવ્યા પ્રમાણે સીવવાનું શરૂ કરો. છેક સુધી સીવો અને તમારા હસ્ત કાર્યનું પરીક્ષણ કરો. ટાંકા આની જેમ મળવા જોઈએ. બીજી બાજુ એ જ પુનરાવર્તન કરો. આપણા ટાંકાવાળા પદ્ધતિ અને હેલમાઇન્સ આના જેવા દેખાવા જોઈએ. અંદર પેન્ટ ફેરવો અને વિચોલા! આપણે પુરું કરી નાખ્યું. સ્ટાઇલિશ પેન્ટ ફક્ત થોડા જ પગલામાં તૈયાર છે. તમે કાપડ અને રંગોનો પ્રયોગ કરી શકો છો અને ઈર્ષાભાવપૂર્ણ શૈલીઓ બનાવી શકો છો જે તમારા મિત્રોને આશ્ચર્યમાં મૂકી દેશે કે તમે તમારા પેન્ટ ક્યાંથી મેળવ્યાં છે! જો તમને અમારી રચના ગમતી હોય, તો આ ટ્યુટોરિયલને શેર કરવાનું ભૂલશો નહીં, લાઈક કરો અને સબ્સ્ક્રાઇબ કરો.