

டர்ன்ஓவர் பேன்ட்ஸ்

இன்னிக்கு நாம ஸ்டெச் துணில இதையும் சவுகரியத்துக்காக டர்ன் ஓவர் வெய்ஸ்பேன்டயும் எப்படி நாமளே தைச்சுக்க முடியுமனு கத்துக்கப் போறோம்.

தேவைப்படும் பொருள்கள்

பேண்டுக்கு 1.5 மீட்டர் 60 "அகலமான ஸ்ட்ரெச் துணி இடுப்பு பான்ட்-க்கு ஒரு மீட்டர் ஸ்ட்ரெச் ஆகக்கூடிய (உள்ளாடை துணி)
www.ushasew.comங்கற எங்க வெப்சைட்லேந்து டர்ன்ஓவர் பேன்ட்டுக்கான டெம்ப்ளேட்-அ டவுன்லோட் டெம்ப்ளேட்டைய மார்க்கர் கத்தரிக்கோல் துணிக்கு பொருத்தமான நூல்

இந்த டூடோரியலில் டெம்ப்ளேட் மார்க்கிங் அப்புறம் வெய்ஸ்பேன்டோட சேர்த்து பேன்ட்டின் முன், பின் பக்கங்களை கட் பண்ண நீங்க கத்துக்கலாம். முன், பின்புற க்ரோட்ச் லைன்லை தெச்சு முடிக்கணும். காலோட உள்பக்க வெளிபக்க சீம்ஸ் தைக்கணும். வெய்ஸ்பேன்ட் தயார் செய்துவிட்டு பேன்ட்ல வெச்சி தெச்சு ஹெம்லைனை முடிக்கணும்.

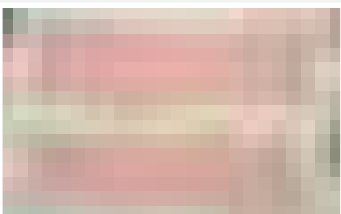
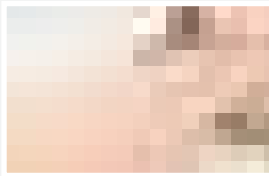
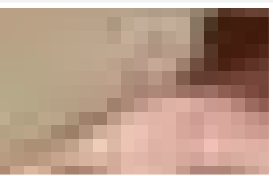
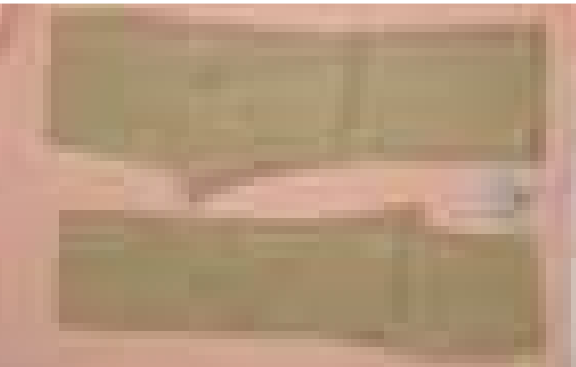
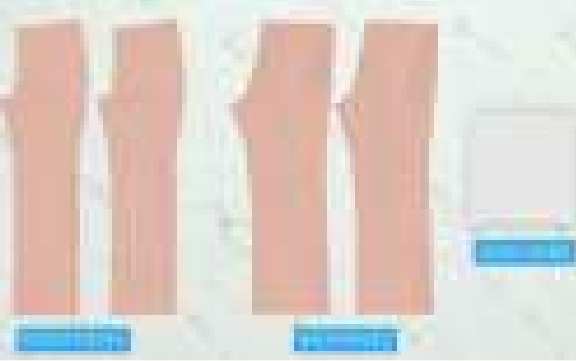
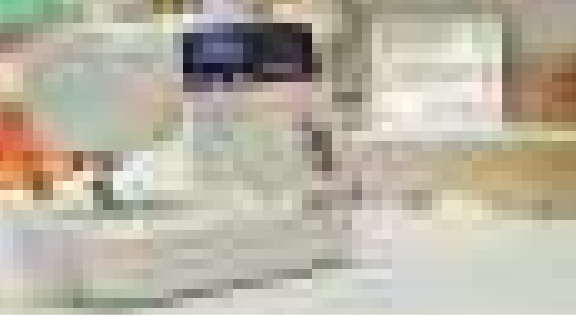
முதல்ல டேபிள் மேல பேன்ட் துணிய விரிக்கணும். வெளிப்பக்கம் நம்பளை நோக்கி இருக்கிற மாதிரியும்

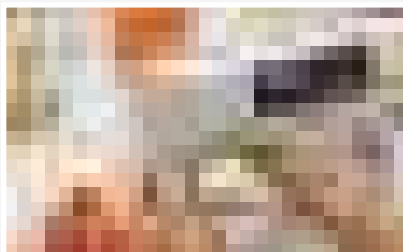
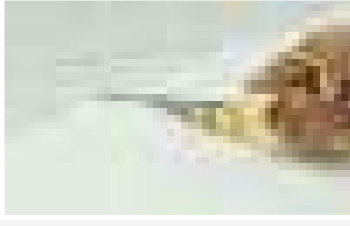
ஸ்டெப் 1 டெம்ப்ளேட் மார்க்கிங் & கட்டிங்

இப்ப www.ushasew.comலேந்து டவுன்லோட் செய்யப்பட்ட பின்பக்க, முன்பக்க டெம்ப்ளேட்ஸ் அதில வைக்கணும். கொஞ்சம் மணிகோர்த்த பின் வெச்சு ரெண்டு டெம்ப்ளேட்டையும் பின் பண்ணணும். துணியோட ரெண்டு அடுக்குள்ளவும் பின் நுழையறதை உறுதி செய்துக்கணும்.

மார்க்கிங் பேனவால டெம்ப்ளேட்டோட அவுட்லைன் வரையணும். இதை முன், பின் பக்க டெம்ப்ளேட் ரெண்டுத்துக்கும் செய்யணும். அப்புறம் கத்திரிகோலை எடுத்துகிட்டு வரைஞ்சு மார்க்கிங்ல கட் பண்ணணும். இதை துல்லியமா கை நடுங்காம செய்யணும், குறிப்பா இதோட முனைங்க ரொம்ப கஷ்டமா இருக்கும்.

நீங்க கட் பண்ணின பீஸஸ் பாக்க இப்படி இருக்கணும்.





நாம இப்ப வெய்ஸ்பேன்ட் வேலைய பாக்கலாம். வெய்ஸ்பேன்டக்கான மெட்டிரியலை எடுத்து பாதியா மடிங்க. www.ushasew.comலேந்து டவுன்லோட் செய்த டெம்ப்ளேட்ட துணி மேல வையுங்க. வெய்ஸ்பேன்ட் நீளம், இடுப்பு சுத்தளவு பத்தி குறிப்பிடறப்ப அதிக கவனம் செலுத்துங்க. மணி கோர்த்த பின்ன வெச்சு டெம்ப்ளேட்ட பின் பண்ணுங்க.சரி, மெஷர்மென்ட்ஸ் பாக்கலாம்.

இது முடிஞ்சதும், மார்க்கிங் பேனாவால துணி மேல டெம்ப்ளேட்ட வெச்சு ட்ரேஸ் பண்ணுங்க. அப்புறம் டெம்ப்ளேட்ட உள்ள பின்ன எடுத்துட்டு கத்திரிக்கோலால மார்க் பண்ணின எடத்தில் கட் பண்ணுங்க. கவனமா, கை நடுங்காம கட் பண்ணுங்க.

ஸ்டெப் 2 க்ரோட்ச் பகுதியை தைத்தல்

வீடியோல காட்டியிருக்கற மாதிரி முதல்ல முன், பின் பீஸ்கள் ரெண்டையும் தனித்தனியா ஹான்டில் பண்ணணும். க்ரோட்ச் பகுதிய சரியான எடத்தில் அசையாம வைக்க மணி கோர்த்த பின்னால பின் பண்ணணும்.

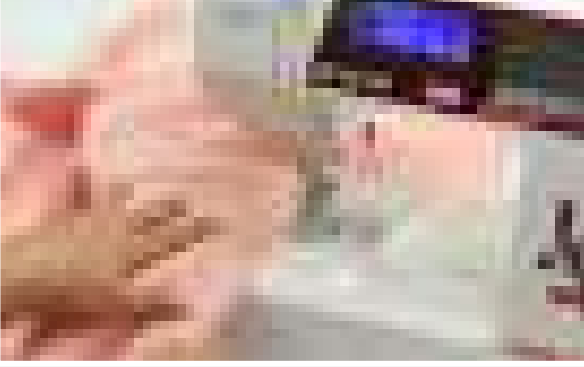
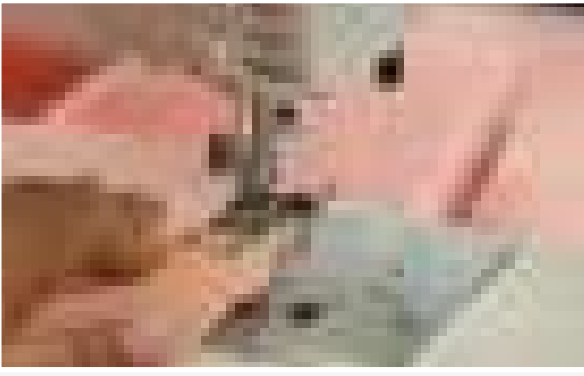
இப்ப அந்த பீஸ்களை உஷா ஜானோம் ட்ரீம் மேக்கர் 120 தையல் மிஷினுக்கு எடுத்துட்டு போங்க. பிரஸ்ஸர் ஃபூட்டோட க்ரோட்ச் பகுதிய அலைன் பண்ணணும். நேர் தையலுக்கு தைக்கற பேட்டனை செட் பண்ண நம்பர் பேட்-ல மோட் 1-அ செலக்ட் பண்ணி தையல் நீளத்தை 2.2க்கு வெச்சிக்கிட்டு ஸ்டார்ட் பட்டனை அழுக்கி தைக்கத் தொங்குங்க. தெச்சிட்டே போகறப்ப பின்ன நீக்கிட்டே வாங்க. தையல் பிரிஞ்சி வராம இருக்க ஆரம்பத்திலயும் முடியற எடத்திலயும் ரிவர்ஸ் ஸ்ட்ரிச் பட்டனை யூஸ் பண்ண மறந்துராதீங்க.

அடுத்து, விளிம்புகள் பாக்க நேர்த்தியா தெரிய ஜிக் ஜாக் தையல் அம்சத்தை நாம யூஸ் பண்ணுவோம். ஜிக் ஜாக் ஸ்விட்ச் பட்டனை பிரஸ் பண்ணுங்க, தையல் அகலத்தை 4.5க்கும் தையல் நீளத்தை 2-க்கும் செட் பண்ணிகிட்டு தைக்கத் தொடங்கிருங்க. இதுக்கு ரிவர்ஸ் ஸ்ட்ரிச் தேவையில்லை. நீங்க தைச்ச முடிச்ச பிறகு அது பாக்க இப்படி இருக்கணும். இப்ப அதை தனியா எடுத்து வெச்சிட்டு இன்னொரு பீசை பாக்கலாம். இதுலயும் க்ரோட்ச் பகுதிய தைச்ச அதே மாதிரி புரொசீஜரை ரிபீட் பண்ணணும். அருமையா செய்துட்டீங்க. இப்ப க்ரோட்ச் ஏரியாவை தைச்ச முடிச்சிட்டோம். அடுத்த கட்டத்துக்கு போறதுக்கு முன்னால தைச்சதை சரிபாக்கலாம்.

ஸ்டெப் 3 சைட் சீம்களோட சேர்த்து முன் பின் பக்கங்களை தைத்தல்

அடுத்த ஸ்டெப் சைட் சீம்களை தைக்கறது. பேன்ட்டோட பின் பீசை ஓபன் பண்ணிகிட்டு டேபிள் மேல வெச்சு அப்புறம் முன்பக்க பீசை அதுக்கு மேல சரியான பக்கம் சரியான பக்கத்தை பாத்துட்டு இருக்கறமாதிரி வையுங்க. இதை சரியா அலைன் பண்ணின அப்புறம் மணி கோர்த்த பின்னால ஒண்ணா சேர்த்து பின் பண்ணிருங்க. பேன்ட்டோட சைட் சீம் முழுக்க பின்-அ யூஸ் பண்ணுங்க. எல்லா முனைகளும் அலைன் ஆகி இருக்கறதையும், மிஸ்மாட்சா இல்லாம இருக்கறதையும் உறுதி செய்துக்கங்க.

இது முடிஞ்சதும் வீடியோல காட்டியிருக்கற மாதிரியே உள்பக்க சீமையும் பின் பண்ணிருங்க. உள்பக்க மடிப்பு முழுக்க தடையில்லாத தையலை உறுதிசெய்துக்க க்ரோட்ச் சீம் மாட்ச் ஆகியிருக்கறத உறுதிபடுத்திக்கணும். இப்ப இந்த ரெண்டையும் சேர்த்து தைக்கணும்.

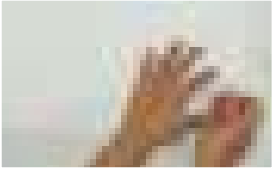


வெளிப்பக்க சீமோட முனைய பிரஸ்ஸர் :பூட்டோட அலைன் பண்ணிட்டு தைக்க ஆரம்பிச்சிருங்க. தைச்சிட்டே போகறப்ப பின்-அ நீக்கிட்டே போங்க. பேன்ட் முனை வற்ற வரை தொடர்ந்து தையுங்க.

சரியா செய்துட்டா, உங்க தையல் பாக்க இந்த மாதிரி இருக்கணும். இதே மாதிரிதான் பேன்ட்டோட இன்னொரு பக்கத்தையும் தைக்கணும். மேலேந்து தைக்க ஆரம்பிச்சு, சீரா கீழ் நோக்கி தைச்சிட்டே வரணும். தைக்கும்போது பின்ல கவனமா இருக்கணும். இப்ப வெளிப்பக்க சீம தைச்ச முடிச்சாச்சு. இப்ப உள்பக்க சீமை தைக்கற நேரம், அடிப்பக்கத்திலிருந்து தொடங்கி படிப்படியா டாப்புக்கு வாங்க. அற்புதம் உள்புற சீமோட ரகசியமே அது முழுக்க ஒரே தையலா போடறதுதான். அதனால் க்ரோட்ச் ஏரியாக்கு வற்றப்ப நிறுத்தாம தொடர்ந்து அடுத்த பக்கத்தையும் தைக்கணும். இது முடிஞ்சதும், நூலை கட் பண்ணிட்டு தைச்சதை சரிபாருங்க, அது பாக்க இந்த மாதிரி இருக்கணும்.

இப்ப சீரா இல்லாத விளிம்புகள கவனிக்கலாம். உள்பக்க, வெளிப்பக்க சீம்கள்ல ஜிக் ஜாக் தையல் யூஸ் பண்ணணும். ஜிக் ஜாக் ஸ்விட்ச் பட்டனை பிரஸ் பண்ணுங்க, தையல் அகலத்தை 4.5க்கும் தையல் நீளத்தை 2-க்கும் செட் பண்ணிகிட்டு தைக்கத் தொடங்கிருங்க. வெளிப்பக்க சீமலேந்து தொடங்கி ஒரு காலை முடிச்சிட்டு நூலை கட் பண்ணிருங்க. தையல் எப்படி இருக்குன்னு பாத்தீங்களா? இப்ப அடுத்த காலை தைக்கணும். சீரா கீழ்நோக்கி தைச்சிட்டே போகணும் அவ்ளோதான் வேலை முடிஞ்சிது. அடுத்த உள் மடிப்பு நேர் தையலைப் போலவே ஜிக் ஜாக் தையலையும் ஒரே தையலா தெச்சு முடிக்கணும். அடிப்பக்கத்திலிருந்து தொடங்கி அடுத்த பக்கத்துக்கு போயிருங்க. அவ்ளோதான் அருமை!

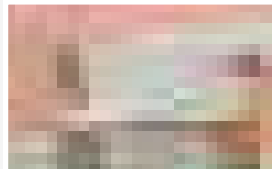
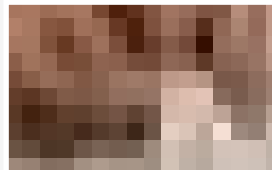
ஸ்டெப் 4 வெய்ஸ்பேன்ட் தயார்செய்தல்

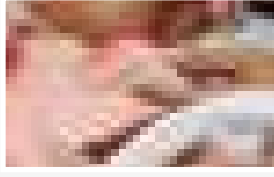
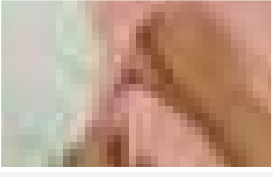
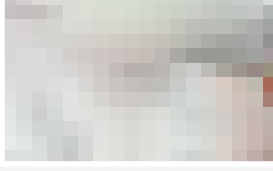
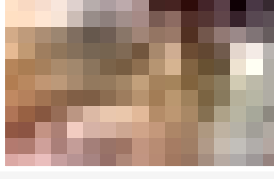
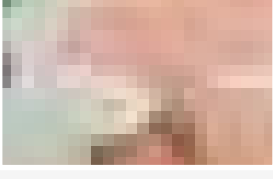
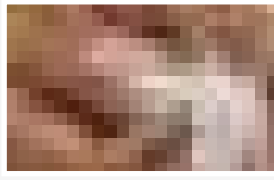
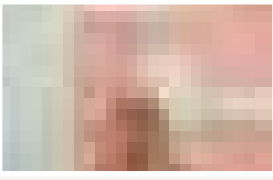


வெய்ஸ்பேன்டோட திறந்திருக்கற பக்கத்தை பின் பண்ணுங்க. இப்ப நாம மடிப்புக்கு எதிர்பக்கத்தில் உள்ள திறந்த பக்கத்தை தைக்கலாம். உங்க உஷா தையல் மிஷினுக்கு துணிய எடுத்துட்டு போய் நேர் தையலுக்கு மறுபடியும் செட் பண்ணிகிட்டு தைக்க தொடங்குங்க. முடியற இடத்துக்கு போய் சேற்றப்ப, நூலை கட் பண்ணிருங்க. அது பாக்க இப்படி இருக்கணும்.

ஸ்டெப் 5 வெய்ஸ்பேன்டையே பேன்ட்டோட இணைத்தல்

பேன்ட்-அ டேபிள் மேல வையுங்க. வெளிப்பக்கம் உங்களை நோக்கி இருக்கும். வீடியோல காட்டியிருக்கிற மாதிரி வெய்ஸ்பேன்ட்டுக்கு பக்க சீம்ஸ் மாடச் பண்ணணும். சீம்ஸ் ஒன்றுக்கு ஒன்று எதிர் எதிர் திசைக்கு போகுங்கறதால அதிக கவனம் செலுத்தணும், அதுக்கு அப்புறம் மொத்த பெல்ட்டையும் பாதியா மடிங்க. இந்த ஸ்டெப் கொஞ்சம் கஷ்டம் ஆனா உங்களால செய்ய முடியாத அளவுக்கு கிடையாது. சரியா செய்திருந்தா, துணி உங்க கைய தாராளமா ரெண்டு தடவை சுற்றி வரணும்.





ரெடி வெய்ஸ்பேன்ட்-அ எடுத்துகிட்டு அதை வெய்ஸ்பேன்டோட பேன்ட்டின் பின்பக்கம் தைச்சிருக்கற சீம் லைனோட மாட்ச் பண்ணுங்க, சரியான பக்கம் சரியான பக்கத்தை பாத்துட்டு இருக்கற மாதிரி வெச்ச பின் பண்ணணும். துணிய ஸ்டெச் பண்ணி இதுல காட்டியிருக்க மாதிரி முழு வட்டத்தையும் உள்பக்கம் பின் பண்ணுங்க. இப்ப பாயினட் பண்ண பகுதிய தைக்கணும்.

தைக்க தொடங்கி பெல்ட் முழுசா தையுங்க. தெச்சிட்டே போகறப்ப பின்ன நீக்கிட்டே வரணும். தையல்களை சோதிச்சா விளிம்புகள் சரியா இல்லாம இருக்கறதை கவனிக்கலாம். ஜிக் ஜாக் தையலை போட்டு இதுக்கு நேர்த்தியான :பினிஷிங்க கொடுக்கலாம். மறுபடியும் ஜிக் ஜாக் ஸ்விட்ச் பட்டனை அழுத்தி அகலம் 4.5ம், தையல் நீளம் 2-ஆவும் செட் பண்ணிகிட்டு தைக்க தொடங்குங்க. முழுசா தைச்ச முடிங்க. இப்ப பாக்க ரொம்ப பெட்டராதானே இருக்கு?

ஸ்டெப் 6 ஹெம்லைனை முடித்தல்வீடியோ

மிஷின்ல தைக்க வேண்டியதெல்லாம் தெச்ச பிறகு, கொஞ்சம் பிரேக் எடுத்துகிட்டு அடிப்பக்க ஹெம்லைனை கையால தையுங்க. ஒரு ஊசிய எடுத்துகிட்டு ஹெம் பண்ண அரை அங்குலம் மடிக்கணும், அப்புறம் இதுல காட்டி இருக்க மாதிரி ஒரு அங்குலம் மடிச்சிகிட்டு இப்ப தைக்க ஆரம்பிச்சிருங்க. முழுசா தெச்ச முடிச்சிட்டு தையல் எப்படி இருக்குன்னு பாருங்க. தையல் பாக்க இந்த மாதிரி இருக்கணும். அடுத்த பக்கத்துக்கும் இதே மாதிரி செய்யணும்.

நாம தைச்ச பெல்ட்டு, ஹெம்லைன் பாக்க இந்த மாதிரி இருக்கணும். பேன்ட்டை திருப்பிக்கணும், ஆஹா! அவ்வளவுதான் முடிஞ்சிருச்சு. ஒரு சில ஸ்டெப்லயே ஸ்டைலிஷ் பேன்ட் தயார். இதை வேற வேற துணில வேற கலர்ல மற்றவங்க பாத்து பொறாமைபடற ஸ்டில்ல தைச்சக்கலாம், உங்க நண்பர்கள் எல்லாம் இவனுக்கு இந்த மாதிரி பேன்ட் எங்கேந்து கிடைக்குதுன்னு ஆச்சரியப்படுவாங்க. உங்களுக்கு எங்க கிரியேஷன் பிடிச்சிருந்தா, இந்த வீடியோவ ஷேர் பண்ண, லைக் பண்ண சப்ஸ்கிரைப் பண்ண மறக்காதீங்க.