

# કેપ

આ સ્ટેપ બાય સ્ટેપ ટ્યુટોરિયલમાં સ્ટાઇલિશ કેપ કેવી રીતે સીવવા તે આપણે શીખીશું.

## જરૂરી સામગ્રી

તમારી પસંદગીના જૂના રંગીન દુપટ્ટા અથવા કાપડ જેની લંબાઈ ૨.૫ મીટર છે અને પહોળાઈ ૪૪"

કેપનું ટેમ્પ્લેટ જે તમે અમારી વેબસાઇટ [www.ushasew.com](http://www.ushasew.com) પરથી ડાઉનલોડ કરી શકો છો

ચોક

કાતરની જોડી

ઉષા જેનોમ બાઇન્ડર કુટ

1 ઇંચની પહોળાઈની તૈયાર બાયસ ટેપ

પિન્સ

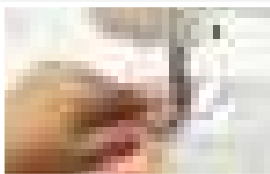
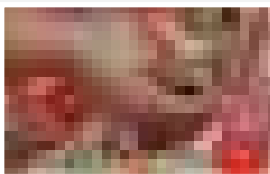
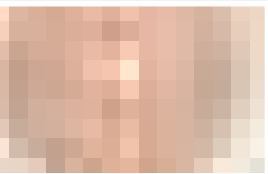
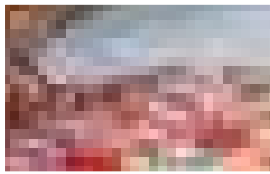
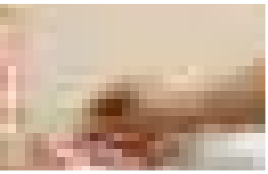
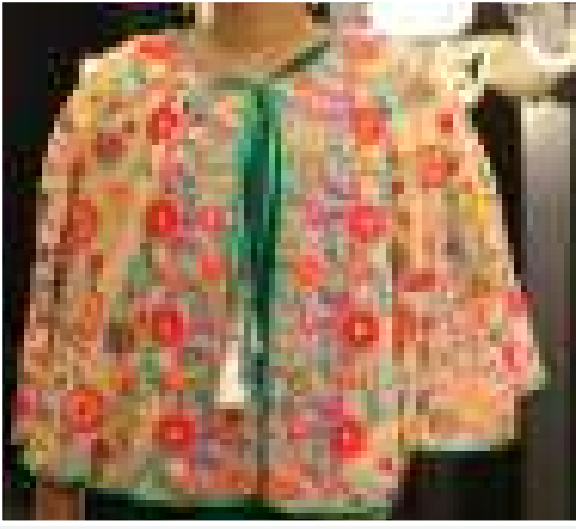
અને મેચિંગ દોરો

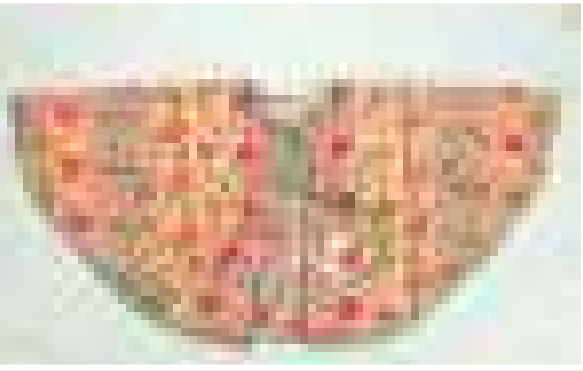
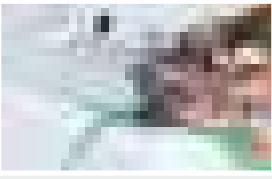
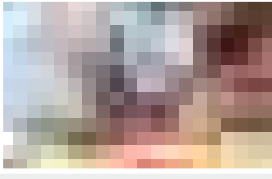
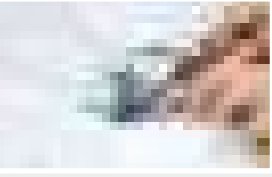
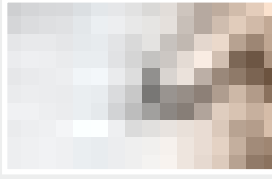
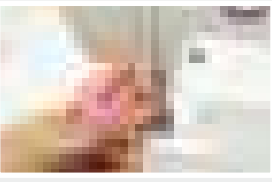
તમારા કેપ માટે કોઈપણ રંગીન કાપડ લો અને તેની ખોટી બાજુ ઉપર રહે તે રીતે ટેબલ પર મૂકો. [www.ushasew.com](http://www.ushasew.com) પરથી ડાઉનલોડ કરેલ કેપ ટેમ્પ્લેટને કાપડ ઉપર મૂકો. તમે જોઈ શકો છો કે નમૂનાના બે ભાગ છે. આ આગળનું ઓપનિંગ છે અને આ પાછલું કેન્દ્ર છે. પર્લ પિનની મદદથી તેને તે જગ્યાએ પિન કરો. સંપૂર્ણ અર્ધવર્તુળને પિન કરો અને પછી તેને ચોકના ટુકડાથી કાપડ પર ચિહ્નિત કરવા આગળ વધો. આ કાળજીપૂર્વક કરો કારણ કે અમારા કેપનો આકાર આ પગલા પર આધારીત છે. એકવાર તમે પૂર્ણ કરી લો, પછી નમૂનાને અનપિન કરો અને માર્કિંગની સાથે કાપો. આપણે કટ કરેલું ભાગ આના જેવું જોઈએ.

એ જ રીતે, સમાન નમૂનાનો ઉપયોગ કરીને બીજો ભાગ કાપો. ટ્યુટોરિયલમાં બતાવ્યા પ્રમાણે તેમને એક બીજાની બાજુમાં મૂકો. આ પાછલું કેન્દ્ર છે અને આ આગળનું ઓપનિંગ છે. પહેલા આપણે એક સાથે પાછળનું કેન્દ્ર સીવીશું. સિલાઈની સરળતા માટે, ચાલો કાપડને જમણી બાજુ સાથે, પાછળની બાજુએ સાથે પિન કરીએ. તમારા ઉષા વંડર સ્ટીચ પ્લસ સીવણ મશીન પર કાપડ લો.

પસંદગીકાર ડાયલને A પર અને ટાંકાની લંબાઈ ૨.૫ પર સેટ કરો. સીવવાનું શરૂ કરો, જેમ જેમ તમે આગળ જાઓ તેમ તેમ પિન દૂર કરો. ટાંકાઓને તે સ્થાને સુરક્ષિત રાખવા માટે શરૂઆતમાં અને અંતે રિવર્સ ટાંકા કરવાનું ભૂલશો નહીં. સમાપ્ત ટાંકા આના જેવા દેખાવા જોઈએ.

સૂચિમાં આગળ ઝિગ-ઝેગ ટાંકા છે. બતાવ્યા પ્રમાણે કાપડનો સિલાઈ થયેલ છેડો ખોલો અને સીમ અલાવન્સની એક બાજુ પર ઝિગ-ઝેગ ટાંકા કરવા માટે આગળ વધો. આ કરવા માટે, પેટર્ન સિલેક્ટર ડાયલ C અને ટાંકાની લંબાઈને ૨ પર સેટ કરો. બતાવેલ કાપડનો સિલાઈ કરેલો અંત ખોલો અને સીમ અલાવન્સ પર ઝિગ ઝેગ ટાંકા કરવા આગળ વધો.





જ્યારે તમે પૂર્ણ કરી લો, ત્યારે દોરો કાપી અને પછી તે જ અલાવન્સની બીજી બાજુએ ટાંકા કરો. તમારા અંતના ટાંકા આના જેવા દેખાવા જોઈએ. શું તેઓ કાપડને વધુ સારી રીતે ફિનિશ નથી આપતા?

ફક્ત રીકેપ માટે, અમે કેન્દ્રને ફરી ટાંકો કર્યો છે. આ આપણું ગળું છે; આ આપણું આગળનું ઓપનિંગ છે અને આ કેપની નીચેની ધાર છે. ઉષ્ણ જેનોમ બાઈન્ડર કુટથી નિયમિત પ્રેસર કુટને બદલો. આપણે કાપડની સીધી અને વક્ર ધારને બાંધવા માટે તૈયાર બાયસ ટેપનો ઉપયોગ કરીશું. આ આપણા કેપને ડેકોરેટિવ કલર એક્સેટ પણ પ્રદાન કરશે.

ટ્યૂટોરિઅલમાં બતાવ્યા પ્રમાણે નિયુક્ત ક્ષેત્રમાં ફોલ્ડ કરેલો બાયસ ટેપ દાખલ કરો. કુટની વિરુદ્ધ બાજુથી બાયસ ટેપ ખેંચવા માટે સોયનો ઉપયોગ કરો. એકવાર થઈ જાય, પછી કાપડને જમણી બાજુ રાખો અને આગળના ઓપનિંગની એક ધારને પ્રેસર કુટ હેઠળ સંરેખિત કરો અને પેટર્ન પસંદગીકાર ડાયલને A અને સ્ટિચ લંબાઈને ૨.૫ પર ફરીથી સેટ કરો. સીવવાનું શરૂ કરો અને ગળા સુધી જાઓ. એકવાર તમે કરી લો, પછી બાયસ ટેપ કાપો. ધાર આની જેમ દેખાવી જોઈએ. આગળ, આપણે ઓપનિંગની બીજી તરફ આગળ વધીએ છીએ. સમાન ફેશનમાં તળિયે પ્રારંભ કરો અને ગળા સુધી જાઓ અને અટકો. હવે આપણે કેપની હેમલાઇન પર કામ કરીશું. પહેલાં કાપડને સંરેખિત કરો અને સીવવાનું ચાલુ રાખો. નીચેની ધારની આસપાસ જાઓ અને સમાપ્ત થવા પર બાયસ ટેપ કાપો.

નેકલાઇન સીવવા પહેલાં, આપણે જાણવું જોઈએ કે કેપ માટે ટાઇ રાખવી જરૂરી છે. આ માટે ફક્ત તેની નીચે કાપડ વિના બાયસ ટેપ દાખલ કરો અને ૧૨ ઇંચ સુધી ટાંકો .. તમે જરૂરી ટેપ સીવી લો પછી, કાપડને પ્રેસરના કુટ નીચે રાખો અને નેકલાઇન સીવવાનું શરૂ કરો. આખા ગળામાં જાઓ. નેકલાઇન પૂર્ણ કર્યા પછી, ટાઈના બીજા છેડે ૧૨ ઇંચની પૂર્વગ્રહ ટેપ સીવવા આગળ વધો. ટેપ કાપો અને આપણે પૂર્ણ કરી લીધું છે.

તમારી સ્ટાઇલિશ કેપ હવે તૈયાર છે. તેને ઉન્નત ફિનિશ આપવા માટે તમે ટાઇ-ઓનને અંતે લટકણ ઉમેરી શકો છો. આપણે આપણી કેપની સાડી સાથે જોડી બનાવી લીધી છે. તમે તેમને ડ્રેસ સાથે પણ સ્ટાઇલ કરી શકો છો, વિકલ્પો અમર્યાદિત છે.