

# ক্যাথেড্রাল কুইল্ট

এই ভিডিওতে আমরা একটি ক্যাথেড্রাল কুইল্ট ডিজাইন তৈরি করব, যা স্পষ্টতই ক্যাথেড্রাল বা গীর্জার চিরাচরিত জানালা থেকে অনুপ্রাণিত হয়েছিল।

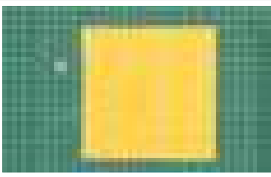
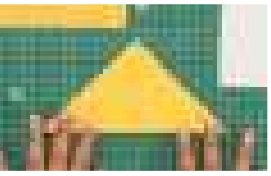
## উপাদান তালিকা

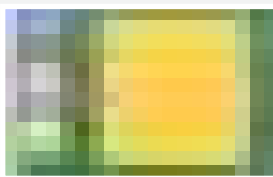
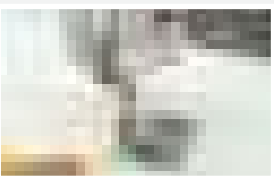
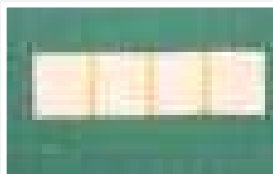
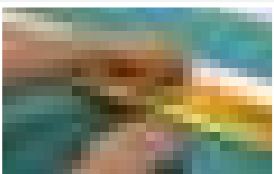
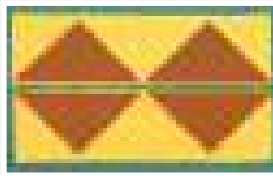
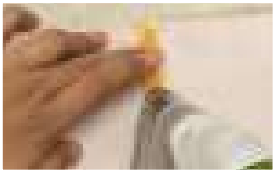
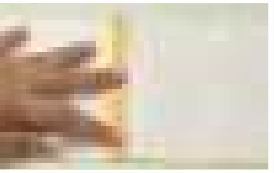
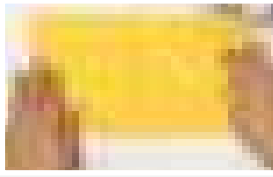
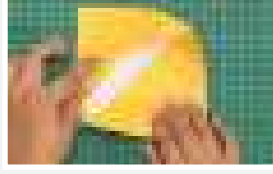
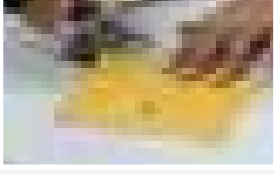
১৮ ইঞ্চি বাই ১৮ ইঞ্চির একটি ক্যাথেড্রাল কুইল্ট প্যাটার্ন তৈরি করতে আপনার প্রয়োজন হবে

ব্যাকগ্রাউন্ডের জন্য ৫"×৫" সাইজের ১৬ টুকরা প্লেইন সাদা ফ্যাবরিক  
বাঁধানোর জন্য ৫"×৫" সাইজের ৩২ টুকরা হলুদ ফ্যাবরিক  
৫"×৫" সাইজের ৪ টুকরা গোলাপী স্ট্রিপড ফ্যাবরিক  
৫"×৫" সাইজের ৪ টুকরা নীল স্ট্রিপড ফ্যাবরিক  
৫"×৫" সাইজের ১ টুকরা সবুজ স্ট্রিপ ফ্যাবরিক  
চাটাই কাটা  
কুইলটিং রুলার  
রোটোরি ফ্যাব্রিক কাটার  
সুতা  
আয়রন  
আলপিন  
এবং একজোড়া কাঁচি

শুরু করার জন্য আমরা আপনাকে কীভাবে সঠিক ৫"×৫" সাইজের ফ্যাব্রিকের স্কোয়ার পেতে পারি তার একটি টিউটোরিয়াল দ্রুত দেব। দেখানো মত করে হলুদ প্রিন্টের ফ্যাব্রিকের দুটি স্তর নিন। এটি একটি কুইলটিং রুলার। প্রতিটি রুলারের বাহু ১ ইঞ্চি বাই ১ ইঞ্চি। দৈর্ঘ্য এবং প্রস্থ উভয় ভিত্তিতে ৫ টি বাহু গণনা করুন। আপনার রোটোরি ফ্যাব্রিক কাটারের সাহায্যে রুলারের চারপাশে কাটা এবং অতিরিক্ত ফ্যাব্রিক সরান। এটাই, আপনার নিখুঁত ৫"×৫" বর্গ প্রস্তুত। আসুন সেলাই করি

ভিডিওটিতে দেখানো মত করে ত্রিভুজটি তৈরি করার জন্য আপনি যে প্রিন্টের ফ্যাব্রিকটি সবে কেটেছেন এবং এটি অর্ধেক ভাঁজ করে নিন। ভাঁজকৃত রেখাটি আয়রন করুন। আয়রণ কুইলটিং এর জন্য সবচেয়ে গুরুত্বপূর্ণ উপাদান। একটি মসৃণ এবং পছন্দসই ফলাফল পেতে প্রতিটি ভাঁজ এবং সেলাইয়ের জোড়ামুখ আয়রন করতে হবে। অন্য প্রিন্টেড ফ্যাব্রিকের সাথে একই প্রক্রিয়াটি পুনরাবৃত্তি করুন। সাদা টুকরা হবে আমাদের ব্যাকগ্রাউন্ড ফ্যাব্রিক। সাদা বর্গাকার টুকরোতে প্রিন্টেড ফ্যাব্রিকের দুটি ত্রিভুজ রাখুন যাতে প্রিন্টেড ফ্যাব্রিকের ভাঁজগুলি ভিডিওতে প্রদর্শিত হিসাবে কেন্দ্রে আসে। আমরা বর্গাকার ফ্যাব্রিক চারপাশে সেলাই করা হবে। যথাস্থানে প্রিন্টেড ফ্যাব্রিক পিন করুন। আসুন সেলাই করি





আপনার উষা জেনোম মেমোরি craft কুইলটিং মেশিনে ফ্যাব্রিকটি নিয়ে যান। আমরা ইতিমধ্যে এইচপি প্লেটের সাথে এইচপি ফুটের সাথে কুইলটিং করার জন্য মেশিনটি প্রস্তুত রেখেছি। সোজা সেলাইয়ের জন্য মেশিনটি সেট করুন এবং স্কোয়ারের চারপাশে সেলাই শুরু করুন। আপনি যখন এক পাশের শেষে আসবেন। থামো। সুই ওঠান, ফ্যাব্রিক ঘুরান এবং সেলাই করা চালিয়ে যান। স্কোয়ারের চারপাশে একই পদ্ধতিতে যান। ভাল করেছেন।

আপনি কুইলটির জন্য আপনার প্রথম ব্লক পেয়েছেন। এটি দেখতে এমন হওয়া উচিত। একইভাবে আরও তিনটি স্কোয়ার তৈরি করুন। কাটিং মাদুরের উপরে দেখানো মত করে তাদের রাখুন। লক্ষ্য করুন যে কীভাবে প্রতিটি বর্গের কেন্দ্র রেখাগুলি অন্য বর্গের কেন্দ্র রেখার সাথে সংযোগ স্থাপন করে একটি নকশা তৈরি করে।

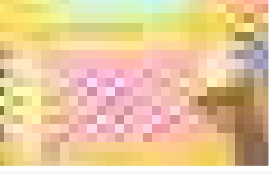
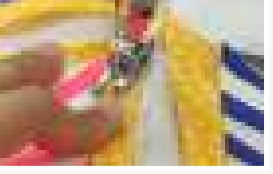
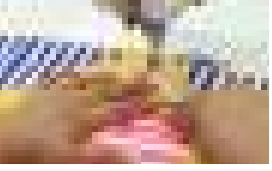
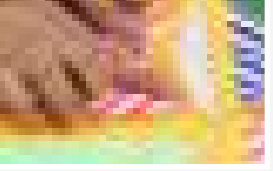
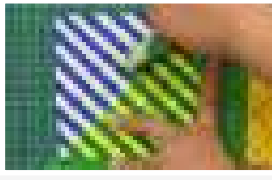
অন্য পাশের সামনের মুখোমুখি দিকে একটি বর্গক্ষেত্র স্থাপন করুন এবং ভিডিওগুলিতে দেখানো মতো যেখানে আপনাকে সেলাই করতে হবে। এই পাশটিতে আমরা সেলাই করব। পিন করা পাশটি সেলাই করুন। সুতা কাটুন। অন্যান্য দুটি স্কোয়ারে একই প্রক্রিয়াটি পুনরাবৃত্তি করুন।

এখন আমাদের কাছে দুটি স্কোয়ারের দুটি পৃথক টুকরা রয়েছে। আমরা এখন এই দুটি একসাথে সেলাই করব। আপনি ডিজাইনটি মাথায় রেখেছেন তা নিশ্চিত করুন। সুতা কাটুন। সামনের দিকে এবং সেলাইয়ের সামনে দুটি টুকরো রাখুন। আমাদের প্যাটার্নটি দেখতে এমন হবে। এখন আমাদের আঙ্গুলের সাহায্যে সেলাইয়ের জোড়ামুখগুলি খুলতে হবে এবং ফ্যাব্রিককে সমতল করার জন্য সেলাইয়ের জোড়ামুখের লাইনটি আয়রন করা উচিত। সুন্দর সমাপ্তির জন্য এটি অত্যন্ত গুরুত্বপূর্ণ।

সেলাই করা প্যাটার্নটি এমনভাবে দেখানো উচিত। স্কোয়ারের প্রথম সারির মতো আমরা স্কোয়ারগুলির আরও একটি সারি তৈরি করেছি। স্কোয়ারের এই সারিটি এমনভাবে রাখুন যাতে আমরা দুটি বিপরীত ত্রিভুজ পেয়েছি। এখন উপরের এবং নীচের সারিগুলিতে যুক্ত করে দিন। ভিডিওতে যেমন দেখানো হয়েছে তাদের সামনের মুখোমুখি দিকটি সামনের দিকে রাখুন এবং নিশ্চিত করুন যে সেলাইয়ের জোড়ামুখের লাইনগুলি একে অপরের সাথে মেলে। একসাথে ফ্যাব্রিক পিন করুন।

আগের মতো করে একসাথে সেলাই করুন। আমাদের কাছে এখন ৮টি স্কোয়ারের একটি ধরণ রয়েছে। আমরা আরও ৮টি স্কোয়ারের টুকরো নিয়ে যাব এবং ভিডিওতে দেখানো মত করে আমাদের ক্যাথেড্রাল কুইলটির পটভূমি তৈরি করতে তাদের একসাথে যুক্ত করব।

একবার হয়ে গেলে কাটা মাদুরের উপরে সেলাই করা ফ্যাব্রিকটি রাখুন। আমরা এখন আমাদের রঙিন স্ট্রাইপযুক্ত স্কোয়ারগুলি বাছাই করতে যাচ্ছি এবং সেগুলি সেলাইযুক্ত ফ্যাব্রিকের স্কোয়ারের ভিতরে স্থাপন করা শুরু করব।



আমাদের উভয় পক্ষের এবং উপরে এবং নীচে শূন্যস্থান পূরণ করতে হবে। স্কোয়ার ফেব্রিক নিন এবং প্রদর্শিত হিসাবে এটি তির্যকভাবে কাটা বাকী স্ট্রিপড বর্গক্ষেত্রের দুটি টুকরা নিন এবং কোয়েলটিং রুলার এবং রোটোরি কাটারের সাহায্যে বর্গাকারটি তির্যকভাবে দুটি টুকরো করুন। উভয় দিকে ত্রিভুজগুলি এবং উপরে এবং নীচে দেখানো মত করে রাখুন।

কোণগুলির জন্য আমাদের আরও ছোট ত্রিভুজগুলির প্রয়োজন হবে। বর্গক্ষেত্রের ফ্যাব্রিকটি নিন এবং দেখানো মত করে দ্বিগুণভাবে এটি কেটে দিন। এই ছোট ত্রিভুজ টুকরা কোণে এবং পিনে রাখুন।

এখন কিছু জাদু করার সময়। স্ট্রিপযুক্ত ফ্যাব্রিকের মতো দেখানো হিসাবে প্রিন্টেড হলুদ ব্যাকগ্রাউন্ড ফ্যাব্রিক ভাঁজ করুন। বর্গটি কীভাবে একটি সুন্দর বক্ররেখা তৈরি হয় তা দেখুন। এটি ক্যাথেড্রাল প্যাটার্নের মূল বিষয়। আমাদের নির্দেশিত অঞ্চলটিতে সেলাই করতে হবে এবং চারটি পক্ষের একই চিত্রটি তৈরি করতে হবে এবং তারপরে পুরো কুইল্ট দিয়ে করতে হবে।

প্রেসার ফুটের নীচে ভাঁজ করা কাপড়টি সামঞ্জস্য করুন এবং সেলাই শুরু করুন। ধীরে শুরু করুন এবং নিশ্চিত করুন যে আপনি বক্ররেখার সাথে ভালভাবে সামঞ্জস্য করেছেন। আপনি একটি সুন্দর সমাপ্তি নিশ্চিত করতে স্থির হাত রাখুন। যখন আপনি কোণে এসেছেন, নিশ্চিত করুন যে আপনি স্কোয়ারের উভয় দিকটি সুন্দর করে পয়েন্ট করা প্রান্তটি তৈরি করতে এবং ভিডিওতে দেখানো মত করে সেগুলিগুলিতে সেলাই করতে পারেন। যখন আপনি কোণার কেন্দ্রের শেষের দিকে পৌঁছাবেন তখনও সুই ফ্যাব্রিকের ভিতরে রাখবেন।

স্কোয়ার এর চারপাশে সেলাইয়ের জন্য এগিয়ে যান। কুইল্টের সমস্ত স্কোয়ারের জন্য একই প্রক্রিয়াটি পুনরাবৃত্তি করুন। এই নকশাটি সম্পূর্ণ করার জন্য আমরা কেবল কুইল্টের প্রান্তের চারপাশে একটি সোজা সেলাই করব। একবার করেছি। সুতা কাটুন।

এটাই আপনি নিজের ক্যাপটিতে সবেমাত্র অন্য পালক যুক্ত করেছেন। আপনি এখন ক্যাথেড্রাল কুইলটিং কৌশলটির সাথে কুইল্ট এবং দুর্দান্ত রঙের সংমিশ্রণ তৈরি করতে পারেন। এগুলি এমনকি আলংকারিক প্রাচীর হিসাবে ঘরের কোনও অংশ (ব্যাগ, ক্লাচ) ব্যবহার করা যেতে পারে। আশা করি আপনি এই ভিডিওটি পছন্দ করেছেন। আপনি যে ধরনের কুইল্ট দেখতে চান তার জন্য লাইক এবং কमेंট করুন।