

# शेव्हरन क्विल्ट

या क्युटोरियल मध्ये आम्ही तुम्हाला क्विल्टिंग टेक्निकने शेव्हरन पॅटर्न तयार करायला शिकवणार आहोत.

## लागणारे साहित्य

प्रिंटेड फॅब्रिकचे प्रत्येकी दीड मीटरचे तीन तुकडे ( तुम्हाला ज्या लांबी आणि रुंदीचे क्विल्ट तयार करायचे आहे त्यावर या तुकड्यांची साईज अवलंबून आहे)

व्हाईट फॅब्रिकचा एक मीटरचा तुकडा (आपण हा तुकडा बेस म्हणून वापरणार आहोत आणि यावर प्रिंटेड फॅब्रिकचे तुकडे जोडणार आहोत, म्हणून हा कपडा अर्धा मीटर जास्त घ्यावा)

कटिंग मॅट

क्विल्टिंग रूलर

रोटरी फॅब्रिक कटर

इस्त्री

मॅचींग दोरे

कात्री

बिडेड पिन.

चला तर मग, सुरुवात करू ! सर्वप्रथम आपण सगळ्या कपड्याचे ८ इंच लांब आणि ८ इंच रुंद आकाराचे चौकोनी तुकडे कातरून घेणार आहोत. या प्रोजेक्टसाठी आपल्याला खालील प्रमाणे कपड्याचे तुकडे लागणार आहेत.

प्लेन व्हाईट फॅब्रिकचे ९ तुकडे

चेकर्ड फॅब्रिकचे ३ तुकडे

डार्क ब्ल्यू फॅब्रिकचे ३ तुकडे

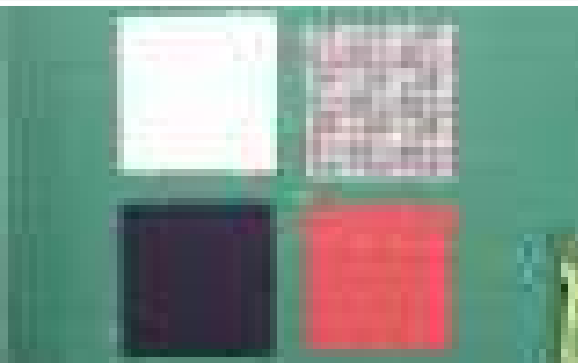
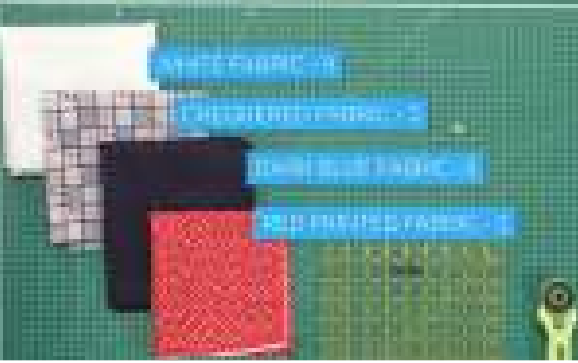
रेड प्रिंटेड फॅब्रिकचे ३ तुकडे

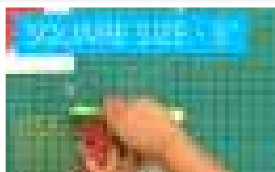
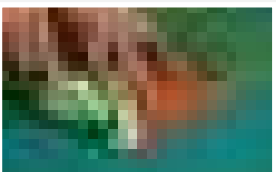
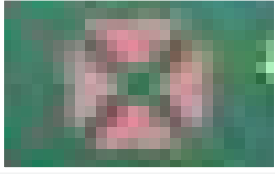
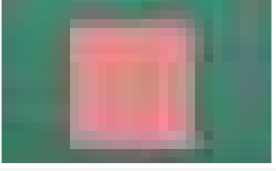
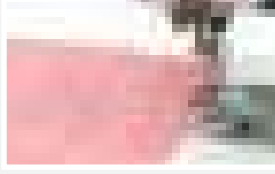
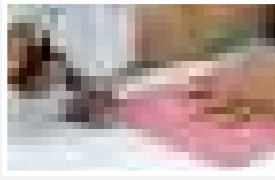
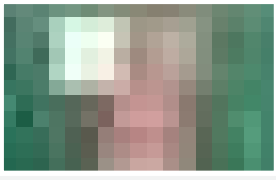
सर्वप्रथम आपण कपड्याचे परफेक्ट चौकोन कट करायला शिकणार आहोत. प्रिंटेड रेड फॅब्रिक घ्या आणि मध्यभागातून त्याची घडी घाला. ही या फॅब्रिकची उलट बाजू आहेत तर ही सुलट बाजू आहे. आता या कपड्याचे ४ लेअर मिळवण्यासाठी इथे दाखवल्याप्रमाणे कपड्याच्या विरुद्ध बाजू एकमेकावर ठेवा. क्विल्टिंग स्केल वापरून कपड्याच्या दोन्ही बाजू कट करून घ्या म्हणजे तुम्हाला परफेक्ट काठ असलेले चौकोन मिळतील. ही स्टेप फार महत्वाची आहे. यात थोडी ही चूक झाली तर क्विल्टच्या फायनल लूक मध्ये गडबड होऊ शकते.

कपड्याचे दोन्ही काठ कट करून झाले की त्यातून आठ इंच लांब आणि आठ इंच रुंदीचे चौकोनी तुकडे कट करायला सुरुवात करू. कपड्याच्या लांबी आणि रुंदीच्या भागात आठ बॉक्स आखून घ्या. दोन्ही बाजू कट करण्यासाठी रोटरी फॅब्रिक कटर वापरा. आपले काम झालेच. अशा प्रकारे आपल्याला रेड प्रिंटेड फॅब्रिकचे 4 तयार चौकोन मिळाले.

याच प्रोसिजरने आपण ब्ल्यू, व्हाईट आणि चेकर्ड फॅब्रिक कट करून घेणार आहोत.

रेड आणि व्हाईट फॅब्रिक वापरून कामाला सुरुवात करू या.





ट्यूटोरियलमध्ये दाखवल्याप्रमाणे, रेड आणि व्हाईट फॅब्रिकच्या सुलट बाजू एकमेका समोर येतील असे दोन तुकडे ठेवून घ्या. आता आपण त्या चौकोनाच्या चारही बाजू शिवून घेणार आहोत.

शिवणकामासाठी आपण उषा जेनोमे मेमरी क्राफ्ट क्विल्टिंग मशीन वापरणार आहोत. आम्ही या मशीनला HP फूट आणि HP प्लेट लावून अगोदरच तयार करून ठेवले आहे. मशीनवर स्ट्रेट स्टीच सिलेक्ट करा आणि चौकोनाच्या चारही बाजू शिवून घ्या. HP फूट आणि HP प्लेट लावून शिवल्या मुळे अचूक टीप मिळतात आणि कुठल्याही प्रकारचे फॅब्रिक व्यवस्थित शिवण्यास मदत होते. कव्ह आणि टॉप स्टिचेस शिवताना देखील HP फूट आणि प्लेटची मदत होते. चौकोन शिवत असताना तुम्ही कोणत्याही बाजूच्या शेवटावर पोचलात की मशीन थांबवा कपड्यातून सूई वर काढा, कपडा वळवा आणि सलग टीप घेत रहा. याच प्रकारे कपडा वळवून घेत चौकोनाच्या चारही बाजू नीट शिवून घ्या.

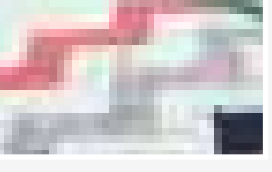
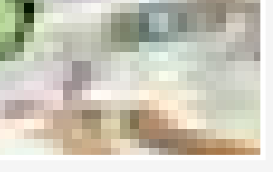
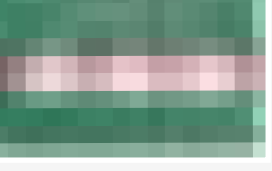
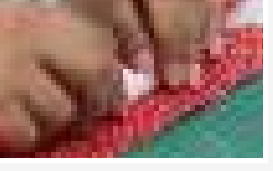
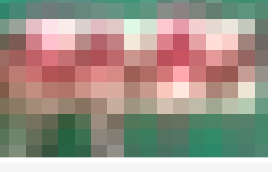
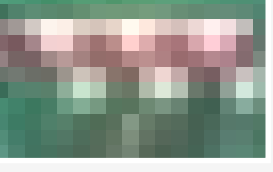
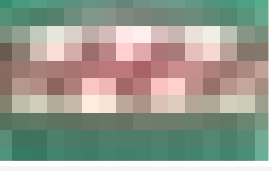
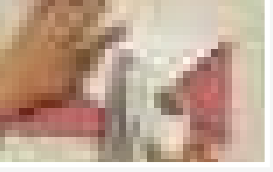
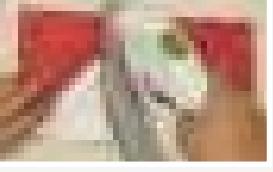
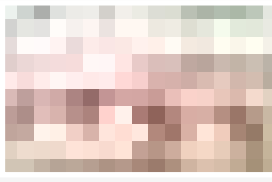
तुमचे शिवणकाम असे दिसायला हवे. ट्यूटोरियलमध्ये दाखवल्याप्रमाणे आता आपण दोन्ही बाजू नि डायगोनल कट करून घेणार आहोत. या प्रकारे आपल्याला ४ त्रिकोणी तुकडे मिळतील.

आपण कट केलेल्या, प्रत्येक त्रिकोणाच्या बॉटम साईडला टीप असेल. त्यातला एक त्रिकोण घेऊन तो इथे दाखवल्याप्रमाणे उघडून घ्या. या त्रिकोणाच्या सुलट बाजूवर इस्त्री करून घ्या आणि सिम लाइन फ्लॅट करून घ्या. डिझायर्ड लूक मिळवण्यासाठी आयर्निंगची स्टेप फार महत्वाची आहे हे लक्षात घ्या. सुलट बाजूवर आयर्निंग करून झाले की उलट बाजू वर देखील करा. तुमच्या बोटाच्या मदतीने सिम लाईन उघडून घ्या आणि ती फ्लॅट व्हावी म्हणून त्यावर आयर्निंग करा. हीच कृती करून उरलेल्या त्रिकोणाचे ४ परफेक्ट स्क्वेअर करून घ्या.

ट्यूटोरियल मध्ये दाखवल्याप्रमाणे कॉर्नरवरचा एक्सेस कपडा कातरून टाका. आता हे स्क्वेअर्स अगदी परफेक्ट आहेत हे खात्री करून घेणे गरजेचे आहे. त्यासाठी क्विल्टिंग रूलरची ४५ डिग्री अँगलची बाजू चौकोनाच्या स्टीच लाईनला जुळवून घ्या आणि तुम्ही ५ इंच लांब ५ इंच रुंद आकाराचे परफेक्ट स्क्वेअर कट केल्याची खात्री करून घ्या. हीच कृती इतर तुकड्यांबाबत करून ते परफेक्ट स्क्वेअर असल्याची खात्री करून घ्या.

हे सगळे चौकोन एकत्र जोडायला सुरुवात करण्यापूर्वी पूर्ण पॅटर्न तयार झाल्यावर तो कसा दिसेल ते पाहू. हा V शेप पहा. हा शेव्हरन पॅटर्न आहे. आता या पॅटर्नचा टॉप लेयर शिवायला सुरुवात करू.

इथे दाखवल्याप्रमाणे सगळे स्क्वेअर्स एकमेकांच्या शेजारी ठेवून घ्या. हे स्क्वेअर्स पॅटर्न व्यवस्थित फॉलो करत असल्याची खात्री करून घ्या. आता इथे दाखवल्याप्रमाणे पहिला स्क्वेअर दुसऱ्यावर, तिसरा स्क्वेअर चौथ्यावर तर पाचवा स्क्वेअर सहाव्या स्क्वेअरवर ठेवून घ्या. या सगळ्या स्क्वेअरच्या सुलट बाजू एकमेकांसमोर आल्या पाहिजेत याकडे लक्ष घ्या. आता आपण या चौकोनाच्या जोड्यांच्या डाव्या बाजू शीवून घेणार आहोत. त्यापूर्वी, हे चौकोन बीडेड पिन लावून एकमेकांना पक्के जोडून घ्या.



पिन लावून घेतलेली चौकोनाची बाजू मशीनच्या प्रेसर फुट खाली ऍडजेस्ट करा आणि शिवून घ्या. बाजू शिवून झाली की दोरा कट करा. याच प्रकारे इतर चौकोनाच्या बाजू देखील शिवून घ्या.

याप्रकारे 3 पिसेस शिवून घ्या. आता आयर्निंग प्रोसेस रिपीट करा. प्रथम सुलट बाजूला त्यानंतर सिम लाईन ओपन करून इथे दाखवल्याप्रमाणे, अलाउन्स वर देखील आयर्निंग करा. याच प्रकारे तिन्ही पिसेसना आयर्निंग करून घ्या.

आयर्निंग करून झाले की इथे दाखवल्याप्रमाणे हे सगळे पिसेस एकमेकांच्या पुढे ठेवून घ्या. आता आपण फर्स्ट पीस सेकंड पीसला जोडणार आहोत. हे दोन्ही पीस सुलट बाजू समोरासमोर येतील असे एकमेकांवर ठेवून शिवून घ्या. आता आपण यालाच थर्ड पीस जोडणार आहोत. पूर्वी दाखवल्याप्रमाणेच थर्ड पीस देखील शिवून त्याला आयर्निंग करून घ्या. आणि आपले काम झालेच.

आयर्निंग करून झाले की इथे दाखवल्याप्रमाणे हे सगळे पिसेस एकमेकांच्या पुढे ठेवून घ्या. आता आपण फर्स्ट पीस सेकंड पीसला जोडणार आहोत. हे दोन्ही पीस सुलट बाजू समोरासमोर येतील असे एकमेकांवर ठेवून शिवून घ्या. आता आपण यालाच थर्ड पीस जोडणार आहोत. पूर्वी दाखवल्याप्रमाणेच थर्ड पीस देखील शिवून त्याला आयर्निंग करून घ्या. आणि आपले काम झालेच.

तुमचा फर्स्ट शेव्हरन पॅटर्न तयार आहे. यामध्ये तुम्ही तुमची इच्छा आणि तुमच्या आवडीनुसार वेगवेगळे कलर्स आणि फॅब्रिकच्या अनेक रंगे जोडू शकता. आम्ही यामध्ये चेकर्स आणि ब्ल्यू शेव्हरन डिझाईन जोडले आहे. हे सुंदर दिसत आहे ना !

आहे ना सोपप काम ! यामध्ये आपल्याला मास्टरपीस तयार करण्यासाठी बरेचदा तीच तीच कृती करावची आहे. एकदा या कृतीनुसार तुम्ही मास्टरपीस तयार केला की तो अतिशय सुंदर दिसेल. तर मग ! कामाला लागू आणि नवनवीन डिझाईन तयार करा. तुमच्या आवडीनुसार वेगवेगळे कलर्स आणि फॅब्रिकचा वापर तुम्ही करू शकता.