

એ-લાઇન કુર્તા

તેઓ તમને આવરી લે છે. તેથી, જો તમારે તમારા માટે સ્ટાઇલિશ એ-લાઇન કુર્તા બનાવવા હો, તો આ ટ્યુટોરીયલ તમારા માટે છે.

જરૂરી સામગ્રી

૩ મીટરનું કાપડ
નેક ફેસિંગ માટે ૧/૨ મીટરનું સુતરાઉ કાપડ
એ-લાઇન કુર્તાનું ટેમ્પ્લેટ જે તમે અમારી વેબસાઇટ
www.ushasew.com પરથી ડાઉનલોડ કરી શકો છો
પાણીમાં દ્રાવ્ય માર્કર
માપપટ્ટી
કાતર
બિડિંગ પિન્સ
અને મેચિંગ ઘોરા

આ ટ્યુટોરીયલમાં તમે શીખી શકશો કે ટેમ્પ્લેટનો ઉપયોગ કરીને કુર્તાના આગળ, પાછળ અને સ્લીવના ટુકડા કેવી રીતે કાપવા, સામેની પટ્ટીઓ બનાવવી, આગળ અને પાછળના ટુકડા એક સાથે સીવવા, ફેસિંગ સ્ટ્રીપને નેકલાઇન સાથે જોડવી, સ્લીવ્સ જોડવું, સ્લીટ સાથે સાઇડ સીમ અને હેમને સમાપ્ત કરવું અને છેલ્લે નેકલાઇન સમાપ્ત કરવી.

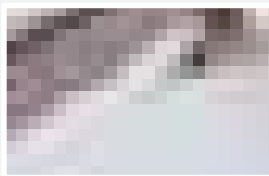
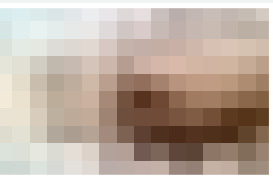
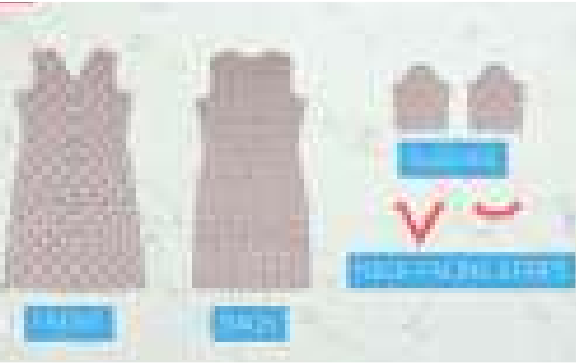
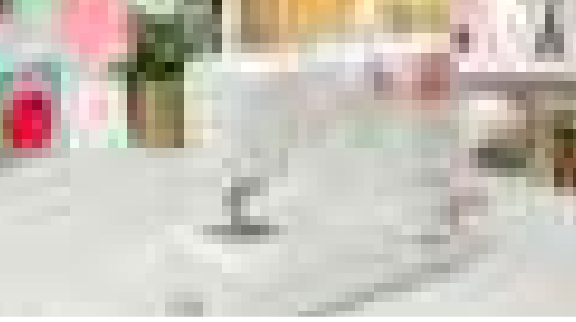
પગલું ૧ ટેમ્પ્લેટ માર્કિંગ અને કટીંગ

તમારી પસંદનું કોઈપણ કાપડ લો, તેને ટ્યુટોરીયલમાં બતાવ્યા પ્રમાણે લંબાઈની બાજુએ ગડી કરો. હવે, એ-લાઇન કુર્તાના આગળના નમૂનાને કાપડની ખોટી બાજુએ મૂકો. ખાતરી કરો કે કાપડ પરના ફોલ્ડ્સ નમૂના પરના ચિહ્નિત પરના ગડી સાથે મેળ ખાય છે.

આપણે હવે આ નમૂનાને કાપડ પર પિન કરવું પડશે. કેટલાક પર્લ પિન લો અને સમગ્ર નમૂનાને પિન કરવા માટે આગળ વધો. એકવાર થઈ ગયા પછી, કાપડ પરના નમૂનાને ટ્રેસ કરવા માટે માર્કિંગ પેનનો ઉપયોગ કરો. પછી નમૂનાને અનપિન કરો અને તેને બાજુ પર રાખો. કાતરની જોડી લો અને ઘોરાઓ કાપી દો, આ પગલાથી સાવચેત રહો કારણ કે આ તમારી પેટર્ન બનાવી શકે છે અથવા તોડી શકે છે.

કાપડ ફરીથી લંબાઈ તરફ વાળો. આગળ, પાછળના નમૂનાને કાપડની ખોટી બાજુએ મૂકો અને તે જ પ્રક્રિયાને પહેલાની જેમ પુનરાવર્તિત કરો. પર્લ પિન સાથે નમૂનાને તે જગ્યાએ પિન કરો, પછી નમૂનાને ટ્રેસ કરો. ટ્રેસિંગ કર્યા પછી, નમૂનાને અનપિન કરો અને કાતરની જોડી પકડો અને ઘોરાઓ કાપી આગળ વધો. નેકલાઇન પર કાળજીપૂર્વક કાપો કારણ કે તે એક ગોળાકાર આકાર છે. તમારો અંતિમ કટ ભાગ આના જેવો હોવો જોઈએ.

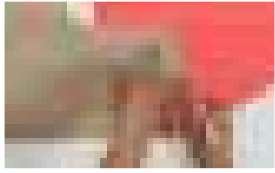
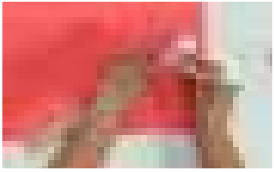
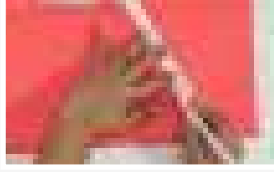
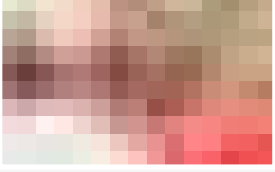
હવે બાકીની કાપડ લો અને તેને અડધા ભાગમાં એ રીતે ગડી કરો કે જેથી જમણી બાજુ જમણી બાજુની સામે રહે.





સ્લીવ ટેમ્પલેટને કાપડ ઉપર મૂકો અને તેને કેટલાક પલ્સ પિન સાથે તે જગ્યાએ ગોઠવો. એકવાર તમે પૂર્ણ કરી લો, પછી સ્લીવને ટ્રેસ કરો અને પછી નમૂનાને અનપિન કરો. નમૂનાને એક બાજુ રાખો અને કાપવા માટે તે સ્થળે કાપડને ફરીથી પિન કરો. તે પછી દોરેલી રેખાઓ કાપવા માટે કાતરની જોડીનો ઉપયોગ કરો.

કટ સ્લીવ કાપડને અનપિન કરો અને તમારી પાસે ટ્યુટોરીયલમાં બતાવ્યા પ્રમાણે બે સ્લીવ ટુકડાઓ હોવા જોઈએ.

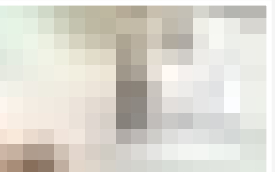


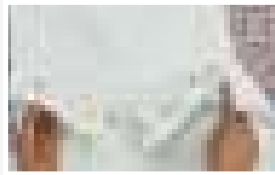
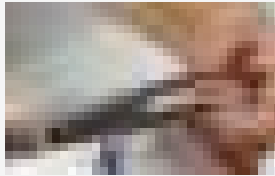
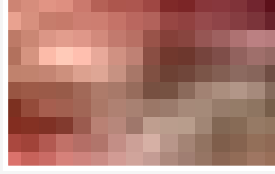
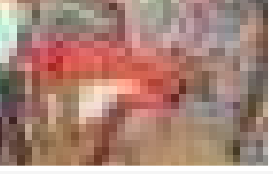
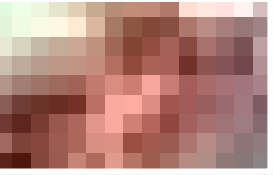
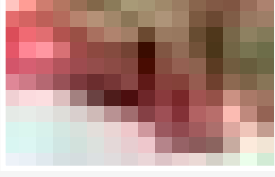
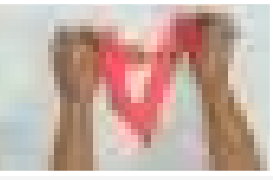
સૂચિ પર આગળ નેકલાઇનને વધુ સારી રીતે પૂરી કરવા માટે ફેસિંગ સ્ટ્રીપ્સ બનાવવી છે. કોઈપણ મેચિંગ કાપડ લો, તેને અડધા ભાગમાં ગડી કરો અને ટેબલ પર મૂકો. આગળ, એ-લાઇન કુર્તાનો આગળનો ટેમ્પલેટ લો અને બતાવ્યા પ્રમાણે તેને કાપડ પર મૂકો. રિકેપ માટે, આ નેકલાઇનનો આગળનો ભાગ છે અને આ ખભા છે. આપણે બતાવ્યા પ્રમાણે કાપડ પર આ બંને ભાગો ટ્રેસ કરવા પડશે. તમે પૂર્ણ કરી લો તે પછી, નમૂનાને દૂર કરો અને માપન ટેપ બહાર કાઢો. દોરેલી ફ્રન્ટ નેક લાઇનથી દોઢ ઇંચ માપો અને ચિહ્ન બનાવો. ટ્યુટોરીયલમાં બતાવ્યા પ્રમાણે દોરેલી રેખા પર આ કરો. હવે, ચિહ્નિત બિંદુઓની સહાયથી કોઈ સીધી રેખા દોરવા માટે રૂલરનો ઉપયોગ કરો. પછી કાપડને તે સ્થાને પિન કરો અને કાપડમાંથી સ્ટ્રીપ કાપી નાખો.

પાછલા નમૂના સાથે સમાન પ્રક્રિયાને પુનરાવર્તિત કરવામાં આવશે. આ ગળાની પાછળની બાજુ છે અને તેથી વળાંક છે. નેકલાઇન અને ખભા દોરો. ટેમ્પલેટને દૂર કરો અને પછી વક્ર નેકલાઇનથી ૧.૫ ઇંચ માર્ક કરવા માટે માપન ટેપનો ઉપયોગ કરો. તમે કરી લો તે પછી, નિશાનોની મદદથી વળાંક દોરવા માટે તમારા મુક્ત હાથનો ઉપયોગ કરો. ફરીથી, કાપડને તે સ્થાને પિન કરો અને પાછળની બાજુની પટ્ટી કાપી નાખો. આપણા બે પદ્મઓ આના જેવા દેખાવા જોઈએ.

પગલું ૨ આગળ અને પાછળના ટુકડાઓ જોડવા

હવે આપણે કુર્તાના ફ્રન્ટ અને બેકના ટુકડા એક સાથે જોડવાના છે. કુર્તાની આગળની બાજુ ટેબલ પર સાચી બાજુ ઉપર મૂકીને પ્રારંભ કરો અને પછી તેની ઉપર પાછળની બાજુ મૂકો, સાચી બાજુ સાચી બાજુ સામે રહે તે રીતે. ચાલો બંને ખભાને એક સાથે પિન કરીએ. આ સીવવાનો સમય છે. પિન કરેલા ટુકડાઓ તમારા ઉષ્ણ જનમ ઓલ્વ્યુર ડીએલએક્સ સીવીંગ મશીન પર લો. આગળ પેટર્ન સ્ટિચ સિલેક્ટર ડાયલને A પર ગોઠવો જે સીધા ટાંકા છે અને ટાંકાની લંબાઈ ૨.૫ પર. પ્રેસર કુટથી ખભાની ધારને સંરેખિત કરો અને સીવણ શરૂ કરો. શરૂઆતમાં અને અંતે ટાંકા લોક કરવા માટે રિવર્સ ટાંકાઓ કરવાનું ભૂલશો નહીં, તમે જેમ જેમ સીવો તેમ તેમ પિન કાઢો. વધારાના દોરાને કાપી નાખો અને બીજા ખભા પર જાઓ. અમે બંને ખભા પર ટાંકા કર્યા છે.





પગલું ૩ નેક ડ્રેસિંગ સ્ટ્રીપ તૈયાર કરવી અને તેને નેકલાઇન સાથે જોડવું

ત્યાર બાદ ફ્રન્ટ અને બેક ડ્રેસિંગ પટ્ટી લો અને તેમને અનપિન કરો. તેમને ખોલો. હવે પાછળની પટ્ટી સાચી બાજુ સાચી બાજુની સામે રહે તે રીતે આગળની પટ્ટી ઉપર મૂકો અને ટ્યુટોરીયલમાં બતાવ્યા પ્રમાણે ખભાને એક સાથે પિન કરો.

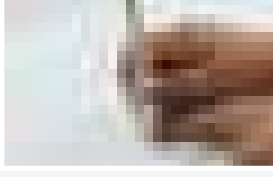
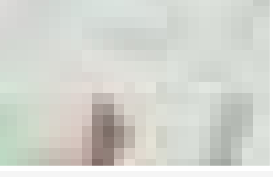
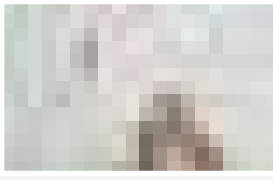
સિલાઈ મશીન પર પિન કરેલી ડ્રેસિંગ સ્ટ્રીપ લો. સીવવાનું શરૂ કરો. જેમ જેમ તમે સીવવાનું પ્રારંભ કરો છો તેમ પિનને દૂર કરો અને વિપરીત ટાંકાને ભૂલશો નહીં. આના જેવી નાની પટ્ટી માટે પણ તે મહત્વપૂર્ણ છે. એ જ રીતે, બીજી બાજુ પણ સીવો.

તમે કરી લો તે પછી, આપણે કુર્તાના ટુકડાઓને ડ્રેસિંગ સ્ટ્રીપ્સ જોડીશું. આ અમારી ખભાની લાઇન છે અને આ નેકલાઇન છે જ્યાં સ્ટ્રીપ્સ જોડવામાં આવશે. કુર્તાને ફેરવો જેથી કુર્તાની સાચી બાજુ તમારી તરફ આવે અને તે બતાવ્યા પ્રમાણે તેની ઉપરની પટ્ટી મૂકો, સાચી બાજુ સાચી બાજુની સામે. ખૂણા સંરેખિત કરો અને તેમને તે સ્થાને પિન કરો. ટ્યુટોરીયલમાં બતાવ્યા પ્રમાણે હવે આપણે ડ્રેસિંગને કુર્તા સાથે ટાંકીશું. તમે જેમ જેમ સીવો તેમ તેમ પિન દૂર કરો. તમારા પૂર્ણ થયા પછી, પહેરવામાં આવે ત્યારે કાપડ સારી રીતે બેસે છે તે સુનિશ્ચિત કરવા માટે, ફક્ત વી નેક ઉપર અને બધા સર્ક્યુલર બેક પર સ્ટેશ કરો. તાજા ટાંકાઓ ઉપર નહીં પણ ફક્ત નીચે કાપવા માટે કાળજી લો. એકવાર થઈ જાય, પછી ટ્યુટોરીયલમાં બતાવેલ સ્ટ્રીપને ફેરવો અને સ્ટ્રીપ ઉપર ટોચના ટાંકાઓ કરો. આખા ગળા ફરતે તે કરો. તમારા ટાંકા આના જેવા દેખાવા જોઈએ. ચાલો હાલ માટે નેકલાઇન છોડી દઈએ.

પગલું ૪ સ્લીવ્સને જોડવું

સૂચિમાં આગળ સ્લીવ્સ જોડવાનું છે. કુર્તાને સાચી બાજુ ઉપર રહે તે રીતે મૂકો અને તેની બાજુમાં સ્લીવ્સ મૂકો. હવે સ્લીવને અડધા ભાગમાં ગડી કરો અને મધ્યમાં સ્લીવ પર એક નોચ બનાવો. કુર્તા ઉપર સ્લીવ મૂકો, સાચી બાજુ સાચી બાજુની સામે રહે તે રીતે અને નોચને શોલ્ડર લાઇનથી સંરેખિત કરો અને તેને તે સ્થાને પિન કરો. સમગ્ર સ્લીવ વર્તુળને પિન કરવાનું ચાલુ રાખો.

આપણે બીજી બાજુ એ જ પગલાંને પુનરાવર્તન કરીશું. સ્લીવને અડધી વાળો, એક નોચ બનાવો, આ નોચને ખભાની લાઇનની મધ્યમાં મેચ કરો અને તેને તે સ્થાને પિન કરો. તમારા થઈ ગયા પછી, ચાલો આ પિન કરેલા ટુકડાઓ એક સાથે જોડીએ. પ્રેસરના ફુટથી સ્લીવની ધારને સંરેખિત કરો અને સીવવાનું શરૂ કરો, પિન તમે જેમ જેમ આગળ જાઓ તેમ તેમ ત્યાંથી દૂર કરો. એકવાર તમે એક બાજુ પુરી કરી લો પછી, બીજી બાજુ તે જ પ્રક્રિયાને પુનરાવર્તિત કરો.



પગલું પ બાજુની સીમ, સ્લીવ હેમ અને બોટમ હેમ સમાપ્ત કરવું

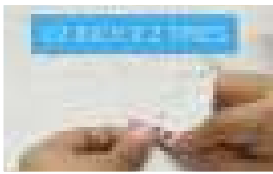
સ્લીવ્સને જોડ્યા પછી, અમે બાજુની સીમ પર કામ કરીશું, સ્લીવમાંના આર્મ હોલ પોઇન્ટ્સને જોડીશું અને ટ્યુટોરીયલમાં બતાવ્યા પ્રમાણે તેને તે સ્થાને પિન કરીશું. જ્યારે તમે હિપ્સ પર પહોંચશો ત્યારે થોભાવો કેમ કે અમને સાઇડ સ્લિટ માટે માપ લેવાની જરૂર છે. કુર્તાના તળિયાથી ૧૯ ઇંચ માપો અને તેને ચિહ્નિત કરો.

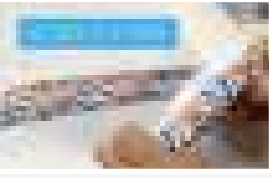
સ્લિટની ઊંડાઈ વ્યક્તિ વ્યક્તિ પર આધારિત છે. અમે માપ ૧૯ ઇંચ જેટલો લીધો છે પરંતુ તમે તેને તમારી પસંદગી પ્રમાણે બદલી શકો છો. બીજી બાજુ ૧૯ ઇંચને માર્ક કરો અને સાઇડ સ્લિટની ઉપર કાપડને પિન કરવાનું ચાલુ રાખો

પિન કરેલી બાજુની સીમ સીવવાનો સમય. સ્લીવ હેમને પ્રેસરના ફુટથી સંરેખિત કરો અને સીવવાનું શરૂ કરો. રિવર્સ ટાંકા સાથે ટાંકાઓને લોક કરવાનું ભૂલશો નહીં. તમે જેમ જેમ આગળ જાઓ તેમ તેમ પિન કાઢો. જ્યારે તમે સાઇડ સ્લિટ માર્ક પર પહોંચશો ત્યારે રોકો. બીજી તરફ શિફ્ટ કરો અને સ્લીવની નીચેથી ચિહ્ન સુધી ટાંકો.

તમે બંને બાજુ સાથે કરી લો તે પછી, કોઈપણ ફેઈડ ધારને ટાળવા માટે અમે બાજુની સીમ પર ઝિગ ઝેગ ટાંકા કરીશું. C પર પેટર્ન સિલેક્ટર ડાયલ સેટ કરો અને લંબાઈ ડાયલ ૧.૫ પર સેટ કરો અને સીવણ શરૂ કરો. પ્રક્રિયા પુનરાવર્તિત લાગે છે, પરંતુ તે તમારા કપડાને એક સારી ફિનિશ પુરી પાડે છે. સ્લિટની શરૂઆતથી શરૂ કરો અને બંને બાજુની સ્લીવમાં તમારી રસ્તો બનાવો. આપણે સ્લીવમાં ઝિગ ઝેગ ટાંકાઓ પણ કરીશું. એકવાર તમે પૂર્ણ કરી લો, પછી તમારા ટાંકા આના જેવા દેખાવા જોઈએ.

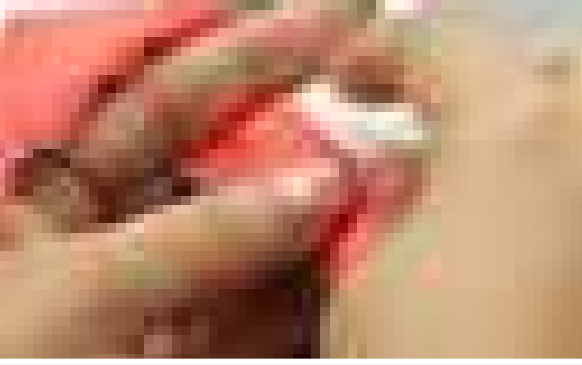
હવે આપણે બાજુઓને લગાડવાનું કામ કરીશું, આ એક સતત ટાંકામાં થવું પડશે. અમે તમને બતાવીશું કે કેવી રીતે. આગળના ભાગના તળિયેથી પ્રારંભ કરો, કાપડને અંદરથી અડધા ઇંચ દ્વારા બે વાર ગડી કરો અને ગડી વિભાગને પ્રેસર ફુટની નીચે મૂકો. પરંતુ તમે સીવવાનું શરૂ કરો તે પહેલાં, પેટર્ન સ્ટીચ સિલેક્ટરને સીધા ટાંકા પર ફરીથી સેટ કરો જે A છે અને લંબાઈ ૨.૫ છે. સીવવાનું શરૂ કરો અને વિરોધી અંતના સ્લીટ સુધી જાઓ. ફ્રન્ટ કાપડથી પાછલા કાપડ સુધી જવા માટે પાઇવોટ તકનીકનો ઉપયોગ કરો. આ તકનીકમાં સોય ઉપાડ્યા વિના કાપડ ફેરવવું શામેલ છે. પાછળનો ભાગ નીચે તમારી રીતે બનાવો. જ્યારે તમે પીઠની નીચેની ધાર પર આવો છો, ત્યારે કોઈપણ વધારાનું કાપડ કાપી નાખો અને બતાવ્યા પ્રમાણે કાચી ધારને ગડી કરો અને સ્ટીચિંગ ચાલુ રાખો અને તમે જાઓ છો ત્યારે ફોલ્ડિંગ ચાલુ રાખો. પાછલા ભાગની બીજી ધાર પર બતાવ્યા પ્રમાણે ધારને ગડી કરો અને પાઇવોટિંગ અને સીવણ ચાલુ રાખો. આગળના સ્લીટ તરફ દોરી જાઓ અને જ્યાંથી તમે પ્રારંભ કર્યો ત્યાંથી ફરીથી ધાર પર જાઓ. આનો હેતુ છે કે ટાંકો ન તોડવો અને એક જ ટાંકામાં હેમિંગ પૂર્ણ કરવું.. સારું કામ!





આગળ, અમે સ્લીવને હેમિંગ કરવાનું કામ કરીએ છીએ, તે નીચેના હેમ કરતા વધુ સરળ છે. સ્લીવમાં બે વાર અડધો ઇંચ ગડી કરો. પરંતુ સીવવા પહેલાં, વર્તુળાકાર સીમ ટાંકાવાની સરળતા માટે મશીનના એસેસરી બોક્સને દૂર કરો. સ્લીવમાં હેમિંગ શરૂ કરો. તમે પૂર્ણ કરી લો તે પછી, વધારાનો દોરો કાપો અને બીજી સ્લીવમાં પ્રક્રિયાને પુનરાવર્તિત કરો.

આપણા કુર્તાને એક સરસ પૂર્ણાહુતિ આપવા માટે ઢીલા દોરા કાપવાનું ભૂલશો નહીં અને કાપડમાં ટાંકાઓને સેટ કરવા માટે સીમને ઈસ્ટ્રી કરો.



પગલું ૬ નેકલાઇનને સમાપ્ત કરવું

પ્રક્રિયામાં છેલ્લું પગલું એ છે કે નેકલાઇનને હેમ કરવું, અમે આ માટે હાથ ટાંકાઓનો ઉપયોગ કરીશું. બતાવ્યા પ્રમાણે ફેસિંગ સ્ટ્રીપને અંદરની બાજુએ ખોટી બાજુ તરફ વાળો અને ધાર પર હાથથી સીવો. આ સંપૂર્ણ નેકલાઇનમાં કરો, તમે જેમ જેમ આગળ જાઓ છો તેમ ગડી કરતા રહો. અને આપણે પૂર્ણ કર્યું છે!

તમારો અંતિમ કુર્તો આના જેવો હોવો જોઈએ. શું તે એકદમ પરફેક્ટ લાગતું નથી? આરામદાયક, સ્ટાઇલિશ અને છટાદાર, પરફેક્ટ કોમ્બિનેશન જે કોઈ પણ પુછશે. અમને જણાવો કે તમે શું વિચારો છો. અને લાઈક કરવાનું, ટિપ્પણી કરવાનું અને સબ્સ્ક્રાઇબ કરવાનું ભૂલશો નહીં.

