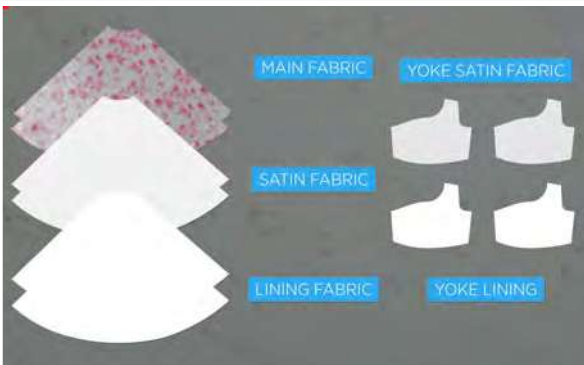


വൺ ഷോൾഡർ ഡ്രസ്സ്

ഈ ട്യൂട്ടോറിയലിൽ, വൺ ഷോൾഡർ ഡ്രസ്സ് എങ്ങനെ നിർമ്മിക്കാമെന്ന് ഞങ്ങൾ പഠി



മെറ്റീരിയൽ ലിസ്റ്റ്

ആരംഭിക്കുവാനായ്, നിങ്ങൾക്കിവിടെ ആവിശ്യമാണ് ആവിശ്യമായ മെറ്റീരിയൽസ്

45 വീതിയുള്ള 3 മീറ്റർ ബ്രെറ്റ് തുണി (ഞങ്ങൾ സ്കീൻ തുണി തിരഞ്ഞെടുത്തു)

45 വീതിയുള്ള 4 മീറ്റർ വൈറ്റ് സാറ്റിൻ തുണി

45 വീതിയുള്ള 4 മീറ്റർ വൈറ്റ് ലൈനിങ്ങ് തുണി

2.5 മീറ്റർ കാൻ കാൻ

www.ushasew.com ഇൽ നിന്നും ഡൗൺലോഡ് ചെയ്യാവുന്ന വൺ ഷോൾഡർ ഡ്രസ്സിനാവശ്യമായ ടെംപ്ലേറ്റ്

ബീഡഡ് പിന്നുകൾ

ചോക്ക്

കത്രിക

അളവ് ടേപ്പ്

മാച്ചിങ്ങ് നൂലുകൾ

8 ഇഞ്ച് കൺസീൽഡ് സിപ്പർ

ഉഷ ജനോം സിപ്പർ ഫൂട്ട്

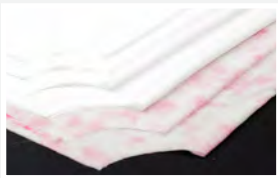
നമ്മൾ ടെംപ്ലേറ്റിനനുസരിച്ചു തുണി മുറിക്കുവാനും പ്രധാന, സാറ്റിൻ, ലൈനിങ്ങ് സ്കർട്ട് കഷ്ണങ്ങൾ തയ്യാറാക്കുന്നതും ഒപ്പം യോക്കും കൂടാതെ അവസാനമായി യോക്ക് സിപ്പറിനൊപ്പം സ്കേർട്ടിലേക്ക് അറ്റാച്ച് ചെയ്യുന്നതും പഠിക്കും.

ഘട്ടം 1: ടെംപ്ലേറ്റ് അടയാളപ്പെടുത്തലും ഫാബ്രിക്ക് കട്ടിങ്ങും

നമ്മൾക്കു ആരംഭിക്കാം, സ്കേർട്ട് പോർഷനായി കളർഫുള്ലും ബ്രെറ്റുമായ തുണി തിരഞ്ഞെടുക്കുക. അത് മുഴുവനായും പ്രിൻറ്റ്ഡ് സൈഡ് നിങ്ങളുടെ ഫേസ് ചെയ്യും വിധം തുറന്നു വെയ്ക്കുക. എന്നിട്ട് റെറ്റ് സൈഡ് റെറ്റ് സൈഡിനെ ഫേസ് ചെയ്യും വിധം നീളത്തിൽ പകുതിയായി മടക്കുക. ഇതാണ് നമ്മുടെ റോങ്ങ് സൈഡ് അതുപോലെ ഇതാണ് നമ്മുടെ റെറ്റ് സൈഡ്. ഇതാണ് തുണിയുടെ മടക്ക്.

www.ushasew.com ഇൽ നിന്നും ഡൗൺലോഡ് ചെയ്ത സ്കേർട്ട് ടെംപ്ലേറ്റ് തുണിയുടെ മുകളിൽ വെയ്ക്കുക. ടെംപ്ലേറ്റ് സ്ഥാനത്തു വെയ്ക്കുമ്പോൾ കാണിച്ചിരിക്കുന്ന പോലെ ഓൺ ഫോൾഡ് എന്ന് സൂചിപ്പിച്ചിരിക്കുന്ന വശം തുണിയുടെ മടക്കിനു മുകളിൽ ആണെന്ന് ഉറപ്പുവരുത്തുക. ഇനി, കുറച്ചു ബീഡഡ് പിന്നുകൾ ഉപയോഗിച്ച് അത് സ്ഥാനത്തു പിൻ ചെയ്യാം. നിങ്ങൾ പൂർത്തിയാക്കിയാൽ, ഒരു ചോക്ക് ഉപയോഗിച്ച് പിൻ ചെയ്ത ടെംപ്ലേറ്റ് തുണിയിലേക്ക് ട്രേസ് ചെയ്യുക. സ്കേർട്ടിന്റെ വളവുകളിൽ കുറച്ചുകൊണ്ട് ശ്രദ്ധ നൽകുക. നിങ്ങൾ മാർക്കിങ്ങ് ചെയ്തു കഴിഞ്ഞാൽ ടെംപ്ലേറ്റ് ഊരിമാറ്റി ഒരു വശത്തേക്ക് മാറ്റിവെക്കുക.

അടുത്തതായി, ഒരു കത്രിക ഉപയോഗിച്ച് ട്രേസ് ചെയ്ത ടെംപ്ലേറ്റ് മുറിച്ചെടുക്കുക. ഒരു തിരിഞ്ഞു നോട്ടുമായ്, ഇതാണ് തുണിയുടെ റോങ്ങ് സൈഡ് പിന്നെ, ഇതാണ് തുണിയുടെ റെറ്റ് സൈഡ്. നിങ്ങൾക്ക് കാണാവുന്നതു പോലെ, സ്കേർട്ടിന്റെ ഒരു വശം മടക്കിനു മുകളിലാണ്.



അതുപോലെ, മെയിൻ ഫാബ്രിക്കിൽ നിന്നും സ്കേർട്ടിന്റെ ഒരു കഷണം കൂടെ നമ്മൾ മുറിച്ചെടുക്കണം. ഇനി, ഇതേപോലെ സാറ്റിൻ ലൈനിങ്ങ് മുറിച്ചെടുക്കണം. ഇപ്പോൾ മൊത്തത്തിൽ നമ്മുടെ പക്കൽ ലൈനിങ്ങിന്റെയും സാറ്റിൻറെയും മെയിൻ തുണിയുടെയും ഈ രണ്ടു കഷണങ്ങൾ വീതം ഉണ്ട്.

നമ്മൾ സ്കേർട്ടിന്റെ എല്ലാ കഷണങ്ങളും പൂർത്തിയാക്കി, ഇനി ഡ്രസ്സിന്റെ മുകൾവശത്തേക്കു നീങ്ങാം. സാറ്റിൻ തുണി എടുത്ത് റൈറ്റ് സൈഡ് റൈറ്റ് സൈഡിനെ ഫേസ് ചെയ്യും വിധം മടക്കുക. യോക്ക് എന്ന് എഴുതിയ ടെംപ്ലേറ്റ് അതിനു മുകളിലായി വെയ്ക്കുക. ടെംപ്ലേറ്റ് കുറച്ചു ബീഡഡ് പിന്നുകൾ ഉപയോഗിച്ചു തുണിയിലേക്ക് പിൻ ചെയ്യുക. പിന്നുകൾ തുണിയുടെ രണ്ടു ലയറിലൂടെയും കടന്നുപോവുന്നു എന്ന് ഉറപ്പുവരുത്തുക. എന്നിട്ട് ഒരു കഷണം ചോക്ക് എടുത്ത് ടെംപ്ലേറ്റ് തുണിയിലേക്ക് ട്രേസ് ചെയ്യുക. നിങ്ങൾ പൂർത്തിയാക്കിയാൽ ടെംപ്ലേറ്റ് അൺപിൻ ചെയ്തു ഒരു വശത്തേക്ക് മാറ്റി വെയ്ക്കുക. കുറച്ചധികം സ്ഥിരത ലഭിക്കാനായി മുറിക്കുമ്പോൾ വേണമെങ്കിൽ നിങ്ങൾക്ക് റീപിൻ ചെയ്യാവുന്നതാണ്. എന്നിട്ട് ഒരു കത്രിക ഉപയോഗിച്ചു യോക്ക് പീസ് മുറിച്ചെടുക്കുക. വളഞ്ഞ അരികുകളിൽ കൂടുതൽ ശ്രദ്ധ നൽകുക. യോക്ക് അൺപിൻ ചെയ്യുക. നിങ്ങളുടെ കയ്യിൽ രണ്ടു വിത്യസ്ത കഷണം ഉണ്ടായിരിക്കണം. ഇതേ പ്രക്രിയ ലൈനിങ്ങ് ഫാബ്രിക്കിലും ആവർത്തിക്കും അപ്പോൾ നിങ്ങളുടെ യോക്കിന്റെ നാലു വിത്യസ്ത കഷണങ്ങൾ ഉണ്ടാവും, രണ്ടെണ്ണം സാറ്റിൻ തുണിയുടെയും രണ്ടെണ്ണം ലൈനിങ്ങ് തുണിയുടെയും.

ഘട്ടം 2 : സ്കേർട്ടിന്റെ മെയിൻ, സാറ്റിൻ കഷണങ്ങൾ തയ്യാറാക്കൽ

മെയിൻ ഫാബ്രിക് തുറന്നു ബാക്ക് ഫാബ്രിക് ഫ്രണ്ട് ഫാബ്രിക്കിന്റെ മുകളിലായി വെയ്ക്കുക. എന്നിട്ട് അരികുകൾ കൃത്യമായി മാച്ച് ചെയ്യുക. ഓർക്കുക, ഇതാണ് റോങ്ങ് സൈഡ് അതുപോലെ ഇതാണ് റൈറ്റ് സൈഡ്. തുണി റൈറ്റ് സൈഡ് റൈറ്റ് സൈഡിനെ ഫേസ് ചെയ്യും വിധം വെയ്ക്കുക. ട്യൂട്ടോറിയലിൽ സൂചിപ്പിച്ചിരിക്കുന്ന പോലെ നമ്മൾ സൈഡ് സീം തുണണം. തുണലിന്റെ എളുപ്പത്തിനായ്, രണ്ടു തുണികളും ഒരുമിച്ചു പിൻ ചെയ്യുക. മറുവശത്തും ഇതേ പ്രക്രിയ ആവർത്തിക്കും. അരികുകൾ മാച്ച് ചെയ്യുക എന്നിട്ട് അവ സ്ഥാനത്തു പിൻ ചെയ്യുക പക്ഷെ തുണുന്നതിനു മുൻപ് നമ്മൾ സിപ്പറിനായ് മുകളിൽ നിന്ന് 2.5 ഇഞ്ച് അളന്നു ഒരു അടയാളം സൃഷ്ടിക്കുക. നമ്മൾ ഈ മാർക്കിൽ നിന്നും തുണാൻ ആരംഭിച്ചു മുകൾഭാഗം ഒഴിവാക്കിയിടുക. ഈ മാർക്കിൽ പിൻ ചെയ്യുക.

നിങ്ങൾ പൂർത്തിയാക്കിയാൽ, മെയിൻ ഫാബ്രിക് മാറ്റിവെച്ചു സാറ്റിൻ ഫാബ്രിക്കിൽ ഇതേ പ്രക്രിയ ആവർത്തിക്കുക. അരികുകൾ മാച്ച് ചെയ്യുകയും പിൻ ചെയ്യുകയും ചെയ്യുക. 2.5 ഇഞ്ച് സിപ്പർ ഗ്യാപ് മാർക്ക് ചെയ്ത്, മാർക്കിൽ പിൻ ചെയ്യുക. നമ്മൾ സൈഡ് സീം തുണുകയും ബോട്ടം ഹെം പൂർത്തിയാക്കുകയും ചെയ്യും.

പിൻ ചെയ്ത തുണികൾ നിങ്ങളുടെ ഉഷ്ണനോം മൈ ഫാബ് ബാർബി തുണൽ മാച്ചിനിലേക്ക് എടുക്കുക. നമ്മൾ മെയിൻ ഫാബ്രിക്കിൽ ആരംഭിക്കും. തുണിയുടെ അരികു പ്രെസെർ ഫുട്ടുമായ് അലൈൻ ചെയ്തു തുണാൻ ആരംഭിക്കുക. കുറച്ചു റിവേഴ്സ് സ്റ്റിച്ചുകളിൽ തുടങ്ങി പതുക്കെയും കൃത്യമായും സ്കേർട്ടിന്റെ മുകൾവശത്തിന് നേരെയായ് നീങ്ങുക. നമ്മൾ സിപ്പറിനായ് വീട്ട് 2.5 ഇഞ്ച് മാർക്കിൽ എത്തുമ്പോൾ നിർത്തുക. നിർത്തുന്നതിനു മുൻപായി സ്ട്രെറ്റ് സ്റ്റിച്ചുകൾ സുരക്ഷിതമാക്കാനായ് അറ്റത്തു ഒന്നു രണ്ടു സ്റ്റിച്ചുകൾ ചെയ്യുക. അധികമുള്ള നൂലുകളും തുണിയും മുറിച്ചു മാറ്റി മെയിൻ ഫാബ്രിക്കിന്റെ അടുത്ത വശത്തേക്ക് നീങ്ങുക.





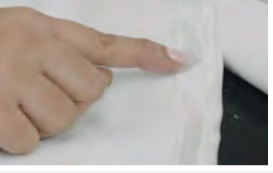
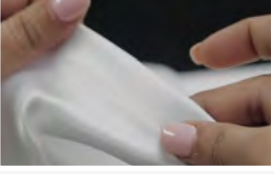
മറുവശം പൂർത്തിയാക്കിയും തുണുക. നിങ്ങൾ പൂർത്തിയാക്കിയാൽ, മെയിൻ ഫാബ്രിക്കിന് മാറ്റിവെച്ചു സാറ്റിൻ ഫാബ്രിക്കിലെ സൈഡ് സീമുകൾ തുണുക. ഇതും പൂർത്തിയാക്കിയും തുണുക. നിങ്ങൾ ചെയ്യുന്നതിനൊപ്പം പിന്നുകൾ ഊരിമാറ്റുകയും ചെയ്യുക. ഇതേ പ്രക്രിയ സാറ്റിൻ ഫാബ്രിക്കിന്റെ മറുവശത്തും തുടരണം പക്ഷെ അറ്റത്തു മുകളിൽ നിന്നും ഒരു 2.5 ഇഞ്ച് ഗ്യാപ് ഇടാൻ ഓർമ്മിക്കുക, മെയിൻ ഫാബ്രിക്കിൽ ചെയ്തത് പോലെ..



നിങ്ങൾ പൂർത്തിയാക്കിയാൽ പാറ്റേൺ സെലെക്ടർ ഡയൽ സിഗ്സാഗ് സ്റ്റിച്ചിനുള്ള് സി ആയും സ്റ്റിച്ച് ലെങ്ത് 1.5 ആയും സെറ്റ് ചെയ്യുക. അരികുകളിൽ തുണാൻ ആരംഭിക്കുക. സിൽക്ക് തുണിയുടെ അരികുകളിൽ ഫ്രയിങ് ഇല്ലാതാക്കാൻ സിഗ്സാഗ് സ്റ്റിച്ചുകൾ സഹായിക്കും. നമ്മൾ 2.5 ഇഞ്ച് ഗ്യാപിൽ ഏത്തുമ്പോൾ നിർത്തി നൂൽ മുറിച്ചുമാറ്റുക. നമ്മൾക്ക് ഓരോ ലയറിലും പ്രത്യേകമായ സ്റ്റിച്ചിങ് ചെയ്യേണ്ടതുണ്ട്. മുകളിലെ ലയർ പ്രെസെർ ഫുട്ടിനടിയിൽ വെച്ച് തുണാൻ ആരംഭിക്കുക. നൂൽ മുറിച്ചുമാറ്റി ഇത് തന്നെ ബോട്ടം ലയറിലും ആവർത്തിക്കുക. പൂർത്തിയാക്കാൻ, നൂൽ മുറിച്ചു സ്കേർട്ടിന്റെ അടുത്ത അരികിലും സിഗ്സാഗ് സ്റ്റിച്ച് ആവർത്തിക്കുക. നമ്മുടെ സൈഡ് സീമുകൾ പൂർത്തിയാക്കി. ഇനി ബോട്ടം ഹെമ്മിലേക്ക് നീങ്ങാം.



ട്യൂട്ടോറിയലിൽ കാണിച്ചിരിക്കുന്ന പോലെ ബോട്ടം അര ഇഞ്ച് രണ്ടുതവണ മടക്കുക. നമ്മൾ മടക്കിനു മുകളിലായി തുണണം. നിങ്ങൾ തുണുന്നതിനു മുൻപായി തുണി പ്രെസെർ ഫുട്ടിനടിയിൽ അലൈൻ ചെയ്യുക. പക്ഷെ നിങ്ങൾ തുടങ്ങുന്നതിനു മുൻപായി സെറ്റിംഗ്സ് തിരിച്ചു സ്ട്രൈപ്പിലേക്ക് പാറ്റേൺ സെലെക്ടർ ഏ ആയും സ്റ്റിച്ച് ലെങ്ത് 2.5 ആയും സെറ്റ് ചെയ്തു തുണാൻ ആരംഭിക്കുക. ബോട്ടത്തിന്റെ ചുറ്റിലും പോവുന്നതിനൊപ്പം മടക്കിക്കൊണ്ടിരിക്കുകയും ചെയ്യുക. നിങ്ങൾ പൂർത്തിയാക്കിയാൽ, നൂൽ മുറിക്കുക. നിങ്ങളുടെ അവസാന തുണലുകൾ ഇങ്ങനെ ഇരിക്കും. ഇതേപോലെ, നമ്മൾ മെയിൻ ഫാബ്രിക്കിന്റെ ബോട്ടം ഹെമ്മിലും വർക്ക് ചെയ്യും. തുണിയുടെ അടിയിൽ നിന്നും കാൽ ഇഞ്ച് രണ്ടുതവണ മടക്കി മടക്കിനു മുകളിലൂടെ തുണണം. തുണി മുദ്രലമായതിനാൽ നിങ്ങൾ വളരെ പതിയെ മടക്കി പോവുക.



നിങ്ങൾക്കു കാണാനാവുന്നത് പോലെ നമ്മൾ സാറ്റിൻ ഫാബ്രിക്കിന്റെ സൈഡ് സീമും അതുപോലെ ബോട്ടം ഹെമ്മും തുണിയിരിക്കുന്നു. അതുപോലെ നമ്മൾ മെയിൻ ഫാബ്രിക്കിലും സൈഡ് സീമും ബോട്ടം ഹെമ്മും തുണിയിരിക്കുന്നു.

ഘട്ടം 3 : ലൈനിങ് ഫാബ്രിക്കിന്റെ കൂടെ കാൻ കാൻ തയ്യാറാക്കൽ

ഇനി നമ്മുടെ ലൈനിങ് ഫാബ്രിക്കിൽ വർക്ക് ചെയ്യാം. നിങ്ങളുടെ പക്കൽ രണ്ടു ലൈനിങ് ഫാബ്രിക്ക് ഉണ്ടായിരിക്കണം, ഒന്ന് ഫ്രണ്ടിനും ഒന്ന് ബാക്കിനും. പക്ഷെ ഇപ്പോൾ നമ്മൾ ഒന്നിൽ ആണ് വർക്ക് ചെയ്യുന്നത് 2.5 മീറ്റർ കാൻ കാൻ പുറത്തെടുക്കുക. അത് പകുതിയായി മടക്കി മുറിക്കുക. ഒരു പകുതി കഷണം മാറ്റി വെച്ച് മറ്റേ പകുതി ,പകുതിയായി മടക്കുക. നമ്മൾ ഇത് ലൈനിങ് തുണിയുമായ അറ്റച്ച് ചെയ്യും പക്ഷെ അതിനു മുൻപായി ലൈനിങ് ഫാബ്രിക്കിന്റെ മുകളിൽ നാല് ഇഞ്ച് മാർക്ക് ചെയ്യുക. സ്കേർട്ട് പിസിന്റെ അരക്കെട്ടിന്റെ ചുറ്റിലുമായ് ഇങ്ങനെ ചെയ്യുക. ലൈനിങ് ഫാബ്രിക്ക് തുറന്നു ട്യൂട്ടോറിയലിൽ കാണിച്ചിരിക്കുന്ന പോലെ നാല് ഇഞ്ച് മാർക്ക് ചെയ്യുന്നത് തുടരുക. നിങ്ങൾ പൂർത്തിയാക്കിയാൽ 1 1/4 മീറ്റർ നീളമുള്ള കാൻ കാൻ തുണി പുറത്തെടുക്കുക. എന്നിട്ട് പകുതിയായി മടക്കുക.





ട്യൂട്ടോറിയലിൽ കാണിച്ചിരിക്കുന്ന പോലെ ലൈനിങ്ങ് ഫാബ്രിക്കിന്റെ നാല് ഇഞ്ച് മാർക്കിങ്ങിൽ കാൻ കാൻ തുണി പിൻ ചെയ്യുക. പിൻ തുണിയിലേക്ക് പിൻ ചെയ്യുന്നതിനൊപ്പം കാൻ കാനിൽ പ്ലീറ്റ് നിർമ്മിച്ചുകൊണ്ടിരിക്കുക. പ്ലീറ്റുകളുടെ വലിപ്പം 3/4 ആയിരിക്കും. ഒരിക്കൽ നിങ്ങൾ തുണിയുടെ നടുവിൽ എത്തിയാൽ, അടുത്ത അറ്റത്തേക്ക് പോയ് ഇതേ പ്രക്രിയ അവിടെനിന്നും പുനരാരംഭിക്കുക അപ്പോൾ പ്ലീറ്റ് നടുവിൽ നിന്നും അഡ്ജസ്റ്റ് ചെയ്യുവാൻ സാധിക്കും.

പിൻ ചെയ്തു കഴിഞ്ഞാൽ നിങ്ങളുടെ പ്ലീറ്റ് ഇങ്ങനെ ഇരിക്കണം. അടുത്ത ലൈനിങ്ങ് കഷ്ണത്തിലും ഇതേ പ്രക്രിയ ആവർത്തിക്കപ്പെടും. ഒരിക്കൽ അടുത്ത കഷ്ണം തയ്യാറായാൽ നമ്മൾ ഈ രണ്ടു കഷ്ണവും ഒന്നിപ്പിച്ചു യോജിപ്പിക്കും. ഇവ രണ്ടും ഒന്നിന് മുകളിൽ ഒന്നായ് റെറ്റ് സൈഡ് റെറ്റ് സൈഡിനെ ഫേസ് ചെയ്യും വിധം കിടത്തിവെയ്ക്കുക. പ്ലീറ്റും സൈഡ് സീമും തുണാനും ബോട്ടം ഹെം ചെയ്യാനുമുള്ള സമയമായി.

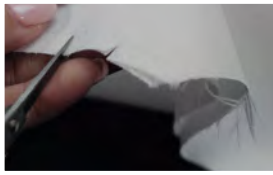
പിൻ ചെയ്ത തുണികൾ മെഷീനിലേക്ക് എടുക്കുക ഒരു ലൈനിങ്ങ് ഫാബ്രിക്കിൽ വർക്ക് ചെയ്തു തുണാൻ ആരംഭിക്കാം. പ്ലീറ്റുകൾ പതിയെ തുണി, പോവുന്നതിനൊപ്പം പിന്നുകൾ ഊർമാറ്റുക. ഇത് കുറച്ചു തന്ത്രപരമാണ്, പരിക്കുകൾ പറ്റാതിരിക്കാൻ വിരലുകൾ ശ്രദ്ധിക്കുക. അടുത്ത തുണിയിലും ഇതേ പ്രക്രിയ ആവർത്തിക്കുക. നിങ്ങളുടെ ഫൈനൽ പ്ലീറ്റ് ഇങ്ങനെ ഇരിക്കണം. ഇനി രണ്ടു തുണികളുടെയും സൈഡ് സീം അലൈൻ ചെയ്യുക. തുണികൾ പ്രെസെർ ഫുട്ടിന്റെ അടിയിൽ അലൈൻ ചെയ്തു തുണാൻ ആരംഭിക്കുക. വെസ്റ്റിൽ നിന്നും ആരംഭിച്ചു താഴെ വരെ പോവുക. പൂർത്തിയാക്കാൻ നൂൽ മുറിക്കുക. മറുവശത്തു, സിപ്പറിനായ് മുകളിൽ ഒരു 2.5 ഇഞ്ച് വിടാൻ ഓർമ്മിക്കുക. എന്നിട്ട് തുണാൻ ആരംഭിക്കുക. തുണലുകൾ സുരക്ഷിതമാക്കാൻ തുടക്കത്തിലും അവസാനവും റിവേഴ്സ് സ്ലിപ്പുകൾ ചെയ്യാൻ മറക്കാതിരിക്കുക. നിങ്ങൾ പൂർത്തിയാക്കിയാൽ ബോട്ടത്തിലേക്ക് നിങ്ങളും. മുൻപത്തെ പോലെ, തുണി അര ഇഞ്ച് രണ്ടു തവണ മടക്കി, തുണി പ്രെസെർ ഫുട്ടിനടിയിൽ അലൈൻ ചെയ്തു മടക്കിനു മുകളിലൂടെ തുണുക. തുണിയുടെ ചുറ്റിലുമായി പോവുക അതിനൊപ്പം മടക്കിക്കൊടുക്കുകയും ചെയ്യുക.

നിങ്ങൾക്ക് കാണാനാവുന്നത് പോലെ, നമ്മൾ സൈഡ് സീം തുണുകയും കാൻ കാൻ ലൈനിങ്ങുമായി അറ്റാച്ച് ചെയ്യുകയും ചെയ്തു.

ഘട്ടം 4: യോക്ക് തയ്യാറാക്കൽ

നമ്മൾ ഇപ്പോൾ ഷോൾഡർ ഡ്രസ്സിന്റെ ടോപ് പോർഷനിൽ വർക്ക് ചെയ്യാൻ പോവുകയാണ്. നമ്മളുടെ സാറ്റിൻ ഫാബ്രിക്കും ലൈനിങ്ങ് ഫാബ്രിക്കും തയ്യാറാണ്. ഈ കഷ്ണങ്ങൾ ഇനി ഷോൾഡറിൽ തുണിപ്പിടിപ്പിക്കാം. ലൈനിങ്ങ് ഫാബ്രിക്കിന്റെ ഫ്രണ്ട് പീസ് ബാക്ക് പീസിന്റെ മുകളിൽ റെറ്റ് സൈഡ് റെറ്റ് സൈഡിനെ ഫേസ് ചെയ്യും വിധം വെയ്ക്കാം. ഷോൾഡറിന്റെ ലൈനിങ്ങ് ഫാബ്രിക്ക് ഒന്നിച്ചു പിൻ ചെയ്യുക. ശേഷം മെയിൻ ഫാബ്രിക്കും ഒരുമിച്ചു പിൻ ചെയ്യുക.

പിൻ ചെയ്ത തുണികൾ നിങ്ങളുടെ തുണൽ മാച്ചിനിലേക്ക് എടുക്കുക. സാറ്റിൻ ഫാബ്രിക്കിന്റെ ഷോൾഡറിന്റെ അരികു പ്രെസെർ ഫുട്ടുമായ് അലൈൻ ചെയ്തു തുണാൻ ആരംഭിക്കുക. റിവേഴ്സ് സ്ലിപ്പ് മറക്കാതിരിക്കുക. നിങ്ങൾ പൂർത്തിയാക്കിയാൽ നൂൽ മുറിക്കുക എന്നിട്ട് ലൈനിങ്ങ് ഫാബ്രിക്കിന്റെ ഷോൾഡറും തുണുക. നിങ്ങൾക്ക് കാണാനാവുന്നത് പോലെ നമ്മൾ ലൈനിങ്ങിന്റെയും അതുപോലെ മെയിൻ ഫാബ്രിക്കിന്റെയും ഷോൾഡറുകൾ തുണി. ഇനി തുണികൾ തുറന്നു ലൈനിങ്ങ് ഫാബ്രിക്ക് സാറ്റിൻ ഫാബ്രിക്കിന്റെ മുകളിലായി വെയ്ക്കുക. റെറ്റ് സൈഡ് റെറ്റ് സൈഡിനെ ഫേസ് ചെയ്യും വിധം. നമ്മൾ ഇനി സൈഡ് സീമും നെക്ക് ലൈനും ആം ഹോളും തുണണം. ആദ്യം ആം ഹോളിൽ ആരംഭിക്കാം. ഫാബ്രിക്ക് പ്രെസെർ ഫുട്ടുമായ് അലൈൻ ചെയ്ത് തുണാൻ ആരംഭിക്കുക.

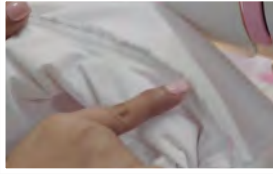


അടുത്തതായി നെക്ക് ലൈനിൽ വർക്ക് ചെയ്യുക. ഒരിക്കൽ പൂർത്തിയായാൽ സിർക്യൂലർ സെക്ഷനിൽ അതായത് ആം ഹോളിൽ അതുപോലെ നെക്ക് ലൈനിലും നോച്ച് എസ് ഇടുക അത് ധരിക്കുമ്പോൾ തുണി നന്നായിരിക്കാൻ സഹായിക്കും. സ്ലിച്ചുകൾ മുറിഞ്ഞുപോവാതിരിക്കാൻ ശ്രദ്ധിക്കുക. പൂർത്തിയാക്കിയാൽ തുണി അടിയിൽ നിന്നും ഉൾഭാഗം പുറത്തേക്കു തിരിച്ചു വളഞ്ഞ സീമുകളിലൂടെ പതിയെ അമർത്തുക. നമ്മൾ ഇപ്പോൾ നെക്ക് ലൈനിൽ കാൽ ഇഞ്ച് ടോപ്പ് സ്ലിച്ച് ചെയ്യണം തുണി പ്രെസെർ ഫുട്ടിനടിയിൽ വെച്ച് തുണാൻ ആരംഭിക്കുക. നിങ്ങൾ നെക്ക് ലൈൻ പൂർത്തിയാക്കിയാൽ ആം ഹോൾ സെക്ഷനിലും ടോപ്പ് സ്ലിച്ച് ആവർത്തിക്കുക.

നമ്മൾ ഇനി സൈഡ് സീമിലേക്ക് നീങ്ങുകയാണ്. നമ്മൾ ഇപ്പോൾ ഒരു സൈഡ് സീമേ തുണേണ്ടതായിട്ടുള്ളൂ. തുണാൻ ആരംഭിക്കുക, തുടക്കത്തിലും അവസാനവും റിവേഴ്സ് സ്ലിച്ച് ചെയ്യാൻ മറക്കാതിരിക്കുക. നിങ്ങളുടെ അവസാന സ്ലിച്ച് ഇങ്ങനെ ഇരിക്കും.

നമ്മൾക്ക് ഇനിയും മറ്റേ സൈഡ് സീം കൂടെ തുണാനുണ്ട് പക്ഷെ അതിനു മുൻപായി, നമ്മൾ യോക്ക് സ്കേർട്ടിലേക്ക് അറ്റാച്ച് ചെയ്യും.

ഘട്ടം 5 യോക്ക് സ്കേർട്ടിലേക്ക് അറ്റാച്ച് ചെയ്യൽ.

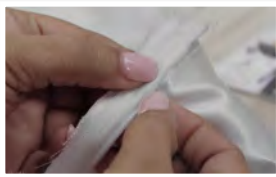


നമ്മൾ സ്കേർട്ട് തയ്യാറാക്കുന്നത് വരെ യോക്ക് തൽകാലത്തേക്ക് ഒരുവശത്തേക്ക് വെയ്ക്കുക. ട്യൂട്ടോറിയലിൽ കാണിച്ചിരിക്കുന്ന പോലെ ലൈനിങ്ങ് ഫാബ്രിക്ക് മേശയുടെ മുകളിൽ വെയ്ക്കുക. അതിനു മുകളിലായി സാറ്റിൻ ഫാബ്രിക്ക് വെയ്ക്കുക. അതിനുമുകളിലായ് മെയിൻ ഫാബ്രിക്ക്. തുണികൾ അല്ലെൻ ചെയ്തു എല്ലാ തുണികളുടെയും വൈസ്സ് കുറച്ചു ബീഡഡ് പീന്നുകൾ ഉപയോഗിച്ച് പിൻ ചെയ്യുക. പിൻ ചെയ്തു കഴിഞ്ഞാൽ അവ മേശയുടെ മുകളിൽ പരത്തിവെയ്ക്കുക, നിങ്ങൾക്ക് കാണാവുന്നത് പോലെ നമ്മൾക്ക് സിപ്പറിനുള്ള ഓപ്പണിങ്ങ് ആയി.

അടുത്തതായി യോക്ക് പീസ് എടുക്കുക. നമ്മൾ യോക്കിന്റെ വെയിസ്റ്റ് ലൈൻ സ്കേർട്ടിന്റെ വെയ്സ്റ്റ് ലൈനിലേക്ക് പിൻ ചെയ്യും. റെറ്റ് സൈഡ് റെറ്റ് സൈഡിനെ ഫേസ് ചെയ്യും വിധം വൈസ്സിനു ചുറ്റിലുമായി പിൻ ചെയ്യുക. തുണിയുടെ എല്ലാ ലയറിലൂടെയും പിൻ കടന്നുപോവുന്നു എന്ന് ഉറപ്പുവരുത്തുക. നമ്മൾ ഒപ്പം സിപ്പർ ഓപ്പണിങ്ങിൽ അറ്റാച്ച് ചെയ്യുകയും ചെയ്യും.

എല്ലാ കഷ്ണങ്ങളും നിങ്ങളുടെ തുന്നൽ മാച്ചിനിലേക്ക് എടുക്കുക. സ്കേർട്ടിന്റെ എല്ലാ കഷ്ണങ്ങളും യോക്കുമായ് അല്ലെൻ ചെയ്തു തുണാൻ ആരംഭിക്കുക. തുടക്കത്തിലും അവസാനവും റിവേഴ്സ് സ്ലിച്ച് ചെയ്യാൻ മറക്കരുത്. എല്ലാ തുണി കഷ്ണങ്ങളും യോക്കുമായ് ഒരുമിച്ചു തുണിപ്പിപ്പിച്ചു എന്ന് ഉറപ്പുവരുത്തുക.

നിങ്ങൾ സ്റ്റെറ്റ് സ്ലിച്ചുകൾ ചെയ്തുകഴിഞ്ഞാൽ, വൃത്തിയുള്ള ലൂക്കിനായ് ഒരു റൗണ്ട് സിഗ്സാഗ് സ്ലിച്ചുകൾ ചെയ്യുക. പാറ്റേൺ സെലെക്ടർ ഡയൽ സി ആയും സ്ലിച്ച് ലെങ്ത് 1.5 ആയും സെറ്റ് ചെയ്തു തുണാൻ ആരംഭിക്കുക. സിഗ്സാഗ് സ്ലിച്ച് ചെയ്യുമ്പോൾ റിവേഴ്സ് സ്ലിച്ചിന്റെ ആവിശ്യമില്ല.



പൂർത്തിയായാൽ,നിങ്ങളുടെ അവസാന സ്റ്റിച്ചുകൾ ഇങ്ങനെ ഇരിക്കും. ഇനി സിപ് അറ്റാച്ച് ചെയ്യാനായി, സിപിന്റെ റൈറ്റ് സൈഡ് തുണിയുടെ റൈറ്റ് സൈഡിൽ വെച്ചു സ്റ്റിച്ചിച്ച് ചെയ്യാത്ത വശത്തു സ്ഥാനത്തു പിൻ ചെയ്യുക. സിപ്പർ (ഡ്രസ്സിലേക്ക് തുന്നാനായി,സാധാരണ പ്രൈസർ ഫുട്ട് മാറ്റി ഉഷ്ജനോം മൈ ഫാബ് ബാർബി തുന്നൽ മെഷീൻ വീൽ സിപ്പർ ഫുട്ട് സെറ്റ് ചെയ്യുക. പാറ്റേൺ സെലക്ടർ ഡയൽ സ്ക്രീറ്റ് സ്റ്റിച്ചിനായുള്ള എ ആയും സ്റ്റിച്ചിച്ച് ലെങ്ത് 2.5 ആയും റീസെറ്റ് ചെയ്യുക. സിപ്പർ തുറന്നു അതിന്റെ ഒരു വശം (ഡ്രസ്സിന്റെ ഒരു വശത്തേക്ക് തുറന്നു. ഇത് നമ്മൾ പൂർത്തിയാക്കി കഴിഞ്ഞാൽ, തുണി ഉള്ളിൽ നിന്നും പുറത്തേക്ക് തിരിച്ചു സിപ്പറിന്റെ രണ്ടാമത്തെ വശം അടുത്ത ഓപ്പണിങ്ങിലേക്ക് തുറന്നു. റൈറ്റ് സൈഡ് റൈറ്റ് സൈഡിനെ ഫേസ് ചെയ്യും വിധം. സിപ് ഇപ്പോൾ (ഡ്രസ്സിലേക്ക് സ്റ്റിച്ചിച്ച് ചെയ്തു കഴിഞ്ഞു. കൂടുതലായി, നമ്മൾ സിപ്പർ ടി യുടെ ഗ്രൂവിലൂടെ ഇരുവശത്തും ഒരു റൗണ്ട് സ്റ്റിച്ചുകൾ കൂടെ ചെയ്യും.

നിങ്ങളുടെ അവസാന സ്റ്റിച്ചുകൾ ഇങ്ങനെ ഇരിക്കും പക്ഷെ നമ്മൾ ചെയ്തു കഴിഞ്ഞില്ല, അവസാന സ്പെപ്പ് പൂർത്തിയാക്കാനായ് സിപ്പർ ഫുട്ട് മാറ്റി സാധാരണ ഫുട്ട് ഇടുക മെഷീൻ സിഗ്സാഗ് സ്റ്റിച്ചി ആയി സെറ്റ് ചെയ്യുക. സിപ്പറിന് മുകളിലൂടെ അത് ലൈനിങ്ങിൽ ഉറച്ചു നിൽക്കാനായി ഒരിക്കൽ കൂടി തുറന്നു. സിപ്പറിന്റെ ഇരുവശത്തും തുറന്നു. ഇതാ നമ്മൾ പൂർത്തിയാക്കി.

നിങ്ങൾക്ക് കാണാനാവുന്നത് പോലെ നമ്മൾ യോക്ക് സിപ്പറിനൊപ്പം സ്കേർട്ടിലേക്ക് അറ്റാച്ച് ചെയ്തു. ഈ (ഡ്രസ്സ് നിങ്ങൾ ആഗ്രഹിക്കുന്ന ഏതു രീതിയിൽ വേണമെങ്കിലും അലങ്കരിക്കാം. ഞങ്ങൾ ഒരു മനോഹരമായ ചെറിയ ഫ്ലവർ ബ്രോച്ച് സ്റ്റീവിലും ഒപ്പം ഒരു ഭംഗിയുള്ള ലേസ് പീസ് വെസ്റ്റിലും പിടിപ്പിക്കുന്നു. നിങ്ങളുടെ പെൺകുഞ്ഞു മാച്ച് ചെയ്യുന്ന ആക്സസറീസിനൊപ്പം ഈ തിളങ്ങുന്ന പിക് ഡ്രസ്സിൽ ശെരിക്കും പ്രിൻസസിനെ പോലെ തോന്നിക്കും. നിങ്ങൾ ഈ ട്യൂട്ടോറിയൽ എത്രത്തോളം ഇഷ്ടപ്പെട്ടു എന്നും കൂടുതലായി എന്താണ് കാണാൻ ആഗ്രഹിക്കുന്നതെന്നും ഞങ്ങളെ താഴെ കമെന്റിൽ അറിയിക്കുക. ഒപ്പം നിങ്ങളുടെ നിർമ്മിക്കുന്ന ടൈലർ ഫ്രണ്ടിനൊപ്പം ഷെയർ ചെയ്യാനും മറക്കരുത്.