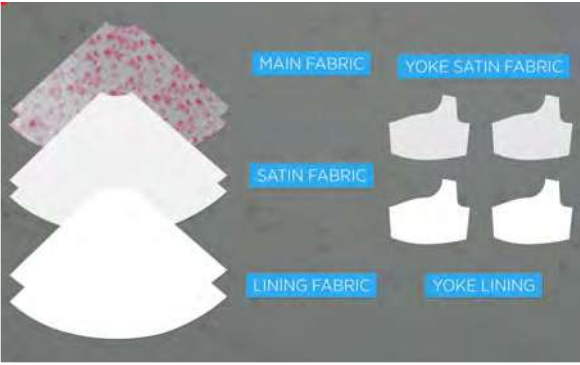


वन शोल्डर ड्रेस

चला वन शोल्डर ड्रेस कसा बनवायचा ते जाणून घेऊया



लागणारे साहित्य

3 मीटर लांब आणि 45 इंच रूंद फॅन्सी फॅब्रिक. या ड्रेससाठी आम्ही सेक्वीन फॅब्रिक निवडले आहे.

4 मीटर लांब आणि 45 इंच रूंद व्हाईट सॅटीन फॅब्रिक

4 मीटर लांब आणि 45 इंच रूंद व्हाईट लायनिंग फॅब्रिक

2.5 मीटर कॅन कॅन फॅब्रिक

वन शोल्डर ड्रेसचे टेम्प्लेट जे तुम्ही आमच्या www.ushasew.com

या वेबसाईट वरून डाऊनलोड करून घेऊ शकता

मेजरींग टेप

बीडेड पिन

चॉक

कात्री

मॅचिंग दोरे

कन्सील्ड झिपर 8 इंच

उषा जेनोम झीपर फुट

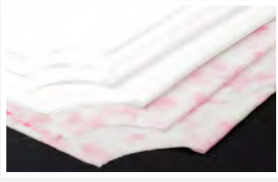
या ट्यूटोरियलमध्ये आपण टेम्प्लेट नुसार कपडा कट करणे, ड्रेसच्या मेन फॅब्रिक, सॅटीन आणि लायनिंग कपड्या पासून स्कर्ट तयार करणे, योक तयार करणे आणि सर्वात शेवटी योक स्कर्टला जोडणे तसेच झीपर लावणे या गोष्टी शिकणार आहोत.

स्टेप 1 टेम्प्लेट मार्किंग आणि फॅब्रिक कटिंग

चला तर मग सुरुवात करू. ड्रेसचा स्कर्ट पोर्शन शिवण्यासाठी कलरफुल आणि ब्राईट कपडा निवडा. या कपड्याची सुलट बाजू तुमच्यासमोर येईल असा तो पूर्ण उघडून घ्या. या कपड्याची लांबीतून बरोबर मध्यातून घडी घाला जेणेकरून सुलट बाजू समोरासमोर येतील. ही कपड्याची उलट बाजू आहे तर ही सुलट बाजू आहे. ही कपड्याची घडी आहे.

आता आमच्या www.ushasew.com या वेबसाईट वरून डाऊनलोड केलेले स्कर्ट टेम्प्लेट कपड्यावर ठेवा. टेम्प्लेट कपड्यावर ठेवत असताना इथे दाखवल्याप्रमाणे टेम्प्लेटची जी बाजू फोल्ड वर येऊ या असे दाखवले आहे ती कपड्याच्या फोल्डवर आल्याची खात्री करून घ्या. बिडेड पिन लावून टेम्प्लेट कपड्याला पक्के जोडून घ्या. चॉकच्या मदतीने टेम्प्लेटचा आकार कपड्यावर आखून घ्या. स्कर्टचे कव्हर्स आखत असताना विशेष काळजी घ्या. मार्किंग पूर्ण झाले की पिन काढून टेम्प्लेट बाजूला ठेवा.

मार्किंग लाईनवरून कपडा कात्रीने कट करा. परत एकदा उजळणी करू, ही कपड्याची उलट तर ही सुलट बाजू आहे. स्कर्टची एक बाजू फोल्डवर असल्याचे तुम्ही इथे पाहू शकता.



याच प्रकारे आपण मेन टेम्प्लेट वापरून स्कर्टचा आणखी एक पीस कट करणार आहोत. लाइनिंग टेम्प्लेट वापरून आपण सॅटीन आणि लाइनिंग फॅब्रिक देखील कट करणार आहोत. आपल्याला मेन फॅब्रिक, सॅटीन आणि लाइनिंग फॅब्रिकचे प्रत्येकी 2 पीस असे एकूण 6 पीस कट करायचे आहेत.

आता आपले स्कर्टसाठी लागणारे सगळे पीस कट करून झाले आहेत तेंव्हा ड्रेसच्या टॉपकडे वळूया. यासाठी सॅटीन फॅब्रिक घेऊन त्याच्या दोन्ही सुलट बाजू समोरासमोर येतील अशी घडी घाला. योक असे लिहिलेले टेम्प्लेट त्यावर ठेवा. बिडेड पिन लावून टेम्प्लेट कपड्याला पक्के जोडून घ्या. कपड्याला लावलेल्या पिन दोन्ही लेयरमधून गेल्या असल्याची खात्री करून घ्या. चॉकच्या मदतीने टेम्प्लेटचा आकार कपड्यावर आखून घ्या. मार्किंग पूर्ण झाले की पिन काढून टाका आणि टेम्प्लेट बाजूला ठेवा. कटिंग करणे सोपे जावे यासाठी परत एकदा कपड्यांना पिन लावा. मार्किंग केलेल्या लाईनवरून कात्रीने कपड्याचा योक पीस कट करून घ्या. योकचा कव्ह कट करत असताना विशेष काळजी घ्या. कपड्याला लावलेल्या पिन काढून टाका. तुमच्या जवळ दोन योक पीस तयार असतील. याच कृतीने आपण लायनिंग फॅब्रिकमधूनही योक पीस कट करणार आहोत. आपण सॅटीन फॅब्रिक पासून 2 आणि लाइनिंग फॅब्रिक पासून 2 पीस असे 4 योक पीस कट करून घेतले आहेत.

स्टेप 2 मेन आणि सॅटीन स्कर्ट पीस तयार करणे

आता मेन फॅब्रिक उघडून घ्या आणि त्यावर मागचा फॅब्रिक पसरवा. दोन्ही कपड्यांचे काठ परफेक्ट मॅच करून घ्या. लक्षात ठेवा, कपड्याची ही उलट बाजू आहे आणि ही सुलट. दोन्ही फॅब्रिकच्या सुलट बाजू एकमेकांसमोर आल्या पाहिजेत. ट्युटोरियलमध्ये दाखवल्याप्रमाणे, आपण आता साईड सीम्स शिवणार आहोत. शिवणकाम सोपे व्हावे यासाठी दोन्ही कपड्यांना पीन लावून जोडून घ्या. याचप्रकारे कपड्याच्या दुसऱ्या बाजूचे काठ जुळवून ते पिन लावून जोडून घ्या. शिवणकाम सुरु करण्यापूर्वी कपड्याच्या वरच्या साईडला अडीच इंचांच्या अंतरावर झिपरसाठी खूण करा. या खुणेच्या खालच्या बाजूला पिन लावून घ्या. हा वरचा भाग सोडून पीन लावलेल्या ठिकाणाहून आपण शिवणकाम सुरु करणार आहोत.

टीप मारून झाली की मेन फॅब्रिक बाजूला ठेवा. हीच कृती सॅटीन फॅब्रिकवर देखील करायची आहे. कपड्याचे काठ जुळवा आणि त्यांना पिन लावून घ्या. झिपरसाठी अडीच इंच अंतराची खूण करून तीथेच पिन लावून घ्या. आपण साईड सिम्स शिवून नंतर बॉटम हेम फिनिशिंग करणार आहोत.

शिवणकाम करण्यासाठी आपण उषा जेनोम माय फॅब बार्बी शिलाई मशीन वापरणार आहोत. सर्वप्रथम आपण मेन फॅब्रिक शिवणार आहोत. कपड्याचे काठ मशीनच्या प्रेसर फुटला जुळवून घेऊन शिवायला सुरुवात करा. टीप सुरु करताना काही रिव्हर्स स्टीचेस घ्या आणि स्कर्टच्या वरचा साईडकडे शिवत जा. आपण झीपरसाठी अडीच इंच अंतराची खूण केली आहे तिथे पोचलात की टीप थांबवा.





टीप थांबवण्यापूर्वी रिव्हर्स स्टीचेस घ्यायला विसरू नका. त्यानंतर अनावश्यक दोरे कट करून मेन फॅब्रिकची दुसरी बाजू शिवायला सुरुवात करा. पूर्वीप्रमाणेच दुसरी बाजू देखील शिवून घ्या. टीप मारून झाली की मेन फॅब्रिक बाजूला ठेवून सॅटिन फॅब्रिकच्या साईड सिम्स शिवून घ्या. पूर्वीच्याच कृतीने साईड सिम्स शिवा. जसजसे शिवत पुढे जाल तशा कपड्याला लावलेल्या पिन काढून टाका. मेन फॅब्रिक प्रमाणेच सॅटिन फॅब्रिकच्या दोन्ही साईड सीम झीपरसाठी सोडलेल्या अडीच इंच अंतराच्या खुणेपर्यंत शिवून घ्या.

त्यानंतर झीगझॅंग स्टीचसाठी मशीनचा पॅटर्न सिलेक्टर डायल C वर तर स्टीच लेन्थ 1.5 वर सेट करा. सॅटिन फॅब्रिकच्या काठाचे दोरे निघू नयेत यासाठी काठावर झीगझॅंग टीप मारणे गरजेचे आहे. झीपरसाठीच्या खुणेपर्यंत प्रत्येक कपड्यावर झीगझॅंग टीप मारायची आहे. सुरुवातीला टॉप लेयरचा काठ मशीनच्या प्रेसर फुट खाली ठेवून झीगझॅंग टीप मारून घ्या. याच पद्धतीने बॉटम लेअरच्या काठावरीही टीप मारून घ्या याच पद्धतीने स्कर्टच्या इतर काठांवरही झीगझॅंग टीप मारून घ्या. आता आपल्या साईड सिम्स शिवून झाल्या आहेत, तेंव्हा बॉटम हेमकडे वळूया.

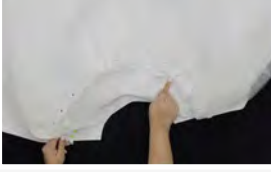


ट्यूटोरियलमध्ये दाखवल्याप्रमाणे बॉटम लाईन दोन वेळा अर्धा इंच फोल्ड करा. आपण या फॉल्ड वरच टीप घेणार आहोत. हा फोल्ड मशीनच्या प्रेसर फुट खाली जुळवून घ्या. टीप मारायला सुरुवात करण्यापूर्वी मशीनचा पॅटर्न सिलेक्टर डायल A वर तर स्टीच लेन्थ 2.5 वर सेट करायला विसरू नका. आता टीप मारायला सुरुवात करा. कपडा फोल्ड करत संपूर्ण बॉटम लाईन शिवून घ्या. टीप पूर्ण झाली की दोरा कट करून टाका. तुमची टीप अशी दिसेल. याच पद्धतीने आपण मेन फॅब्रिकची बॉटम हेमदेखील फोल्ड करून शिवणार आहोत. त्यासाठी फॅब्रिकची बॉटम लाईन दोन वेळा पाव इंच फोल्ड करून त्यावर टीप मारा. मेन फॅब्रिक नाजूक असल्यामुळे फोल्ड करताना विशेष काळजी घ्या. तुम्ही पाहू शकता कि आपण सॅटिन फॅब्रिकच्या साईड सिम तसेच बॉटम हेम शिवले आहेत. मेन फॅब्रिकच्या साईड सिम तसेच बॉटम हेम देखील आपण शिवले आहे.

स्टेप 3 लाइनिंग फॅब्रिक सह कॅन कॅन फॅब्रिक तयार करणे

आता लाइनिंग फॅब्रिकवर काम करूया. आपल्याजवळ लाइनिंग फॅब्रिकचा पुढचा आणि मागचा असे दोन पीस आहेत पण सध्या आपण एकावरच काम करणार आहोत. आता कॅन कॅन फॅब्रिकचा अडीच मीटरचा तुकडा घ्या. तो मध्यभागातून फोल्ड करून कट करा. त्यातला अर्धा भाग बाजूला ठेवा आणि दुसरा अर्धा भाग परत एकदा मध्यातून फोल्ड करा. हा भाग आपण लाइनिंग फॅब्रिकला जोडणार आहोत. त्यापूर्वी लाइनिंग फॅब्रिकवर 4 इंच अंतरावर खुणा करायच्या आहेत. या खुणा स्कर्ट पीसच्या संपूर्ण वेस्ट लाईनवर करून घ्यायच्या आहेत. ट्यूटोरियलमध्ये दाखवल्याप्रमाणे, लाइनिंग फॅब्रिक उघडून घ्या आणि त्यावर चार इंच अंतरावर खुणा करून घ्या. त्यानंतर आपण यापूर्वी कट करून घेतलेला सव्वा मीटर कॅन कॅन फॅब्रिकचा तुकडा घेऊन त्याची मध्यभागातून घडी घाला.





ट्युटोरियलमध्ये दाखवल्याप्रमाणे, लाइनिंग फॅब्रिकवर आपण ज्या चार इंच अंतराच्या खुणा केलेल्या आहेत त्यावर कॅन कॅन फॅब्रिक पीन लावून जोडून घ्या. पिन लावत असताना कॅन कॅन फॅब्रिकवर प्लिट्स घेत रहा. या प्लिट्स अंदाजे पाऊण इंचाच्या असाव्यात. फॅब्रिकच्या मध्यभागात पोहोचलात की थांबा आणि दुसऱ्या टोकापासून मध्य भागाकडे पुन्हा प्लिट्स घ्यायला सुरुवात करा. यामुळे मध्यभागात प्लिट्स एंडजस्ट करणे सोपे जाईल.

तुम्ही पिन लावून घेतलेल्या प्लिट्स अशा दिसल्या पाहिजेत. लायनिंग फॅब्रिकच्या दुसऱ्या पीसवरही याच पद्धतीने प्लिट्स तयार करून त्यांना पिन लावून घ्या. दुसरा भाग तयार झाला की आपण हे दोन्ही पीस एकत्र जोडणारा आहोत. त्यासाठी दोन्ही पीसच्या सुलट बाजू समोरासमोर येतील असे हे पीस जोडा. आता वेळ आहे प्लिट्स, साईड सिम आणि बॉटम हेम शिवण्याची.

पिन लावून घेतलेला भाग मशीनवर शिवण्यासाठी घ्या. सुरुवातीला आपण लाइनिंग फॅब्रिकचा एक भाग शिवणार आहोत. प्लिट्स असलेल्या भागावर हळुवार टीप मारा. शिवत पुढे जाल तशा पिन काढून टाका हे शिवणकाम जरासे अवघड आहे, त्यामुळे बोटाना इजा होणार नाही याची काळजी घ्या. याच पद्धतीने दुसऱ्या भागावरही टीप मारून घ्या. तुमचे फायनल शिवणकाम असे दिसले पाहिजे. आता दोन्ही फॅब्रिकच्या साईड सिम जुळवून घ्या. या साईड सिम मशीनच्या प्रेसर फुट खाली ठेवून शिवायला सुरुवात करा. वेस्ट पासून बॉटमपर्यंत टिप मारायची आहे. टीप पूर्ण झाली की अनावश्यक दोरे कट करा.

यानंतर, आपण टॉप साईडला झीपरसाठी सोडलेली अडीच इंचाची गॅप सोडून बाकीच्या भागावर टिप मारणार आहोत. ही टीप सुरु करताना आणि संपवताना रिव्हर्स स्टीचेस घ्यायला विसरू नका. टीप पूर्ण झाली की आपण बॉटम लाईनकडे जाणार आहोत. त्यासाठी पूर्वीप्रमाणेच बॉटम लाईनवर कपडा दोन वेळा अर्धा इंच फोल्ड करा. हा फोल्ड मशीनच्या प्रेसर फुट खाली एंडजेस्ट करून त्यावर टीप मारा. याच प्रकारे संपूर्ण बॉटम लाईनवर टीप मारून घ्या.

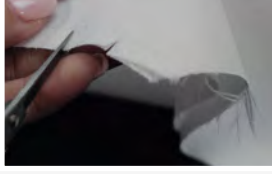
आपण कॅन कॅन फॅब्रिक लाइनिंग फॅब्रिकला जोडले आणि साईड सिम्स शिवल्या आहेत हे तुम्ही इथे पाहू शकता.

स्टेप 4 योक तयार करणे

आता आपण वन शोल्डर ड्रेसच्या वरच्या भागावर काम करणार आहोत. आपल्याजवळ सॅटीन फॅब्रिक आणि लाइनिंग फॅब्रिक कट करून तयार आहे. आता आपण हे तुकडे शोल्डरवर टाके घालून एकमेकांना जोडू. त्यासाठी लायनिंग फॅब्रिकच्या पुढच्या आणि मागच्या पीसच्या सुलट बाजू समोरासमोर येतील असे ठेवा. दोन्हीचे शोल्डर पिन लावून एकमेकांना जोडून घ्या. सर्वात आधी मेन फॅब्रिकला पीन लावा.

आता फॅब्रिकचा पिन लावलेला भाग शिवण्यासाठी घ्या. सॅटीन फॅब्रिक शोल्डरचे काठ मशीनच्या प्रेसर फुट खाली जुळवून घ्या आणि टिप मारा. रिव्हर्स स्टीचेस घ्यायला विसरू नका. टीप पूर्ण झाली की अनावश्यक दोरे कातरून टाका. याच पद्धतीने लायनिंग फॅब्रिकचे शोल्डर जोडून घ्या.

आपण लाइनिंग आणि मेन फॅब्रिकचे शोल्डर जोडून घेतलेले इथे तुम्हाला दिसत असतीलच. आता हे दोन्ही फॅब्रिक उघडून त्यांच्या सुलट बाजू समोरासमोर येतील अशा रीतीने सॅटीन आणि लायनिंग फॅब्रिकचे पीस एकमेकांवर ठेवा.

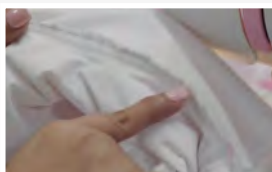


आता आपण आर्म होल, नेक लाईन आणि साईड सिम शिवणार आहोत. सुरुवात आर्म होल शिवण्यापासून करू. कपड्याचा काठ मशीनच्या प्रेसर फुट खाली जुळवून घ्या आणि टिप मारा. त्यानंतर नेक लाईनवरही टीप मारून घ्या. टीप मारून झाली की सर्व्हुलार सेक्शन असलेल्या आर्महोल तसेच नेक लाईनवर नॉचेस तयार करून घ्या जेणेकरून ड्रेस घातल्यावर व्यवस्थित बसेल. नॉचेस तयार करताना टाके कट होणार नाहीत याची काळजी घ्या. यानंतर कपड्याची आतली बाजू बाहेर काढा आणि कव्ह सीम्सवर हलकेच प्रेस करा. आता आपण नेक लाईनवर आणि आर्महोलवर टॉप स्टीच घेणार आहोत. नेक लाईनचा काठ मशीनच्या प्रेसर फुट खाली ठेवा आणि टॉप स्टीच घ्या. याच पद्धतीने आर्म होल सेक्शनवर देखील टॉप स्टीच घ्या.

आता साईड सीमकडे वळूया. सध्या तरी आपण एकच साईड सिम शिवून घेणार आहोत. टीप मारायला सुरुवात करा. टीप सुरू करताना आणि संपवताना रिव्हर्स स्टीचेस घ्यायला विसरू नका.

तुमचे शिवणकाम असे दिसले पाहिजे. आपली दुसरी साईड सिम शिवणे शिल्लक आहे. पण त्याआधी आपण योक आणि स्कर्ट एकमेकांना जोडून घेणार आहोत.

स्टेप 5 योक आणि स्कर्ट एकमेकांना जोडणे



सध्या योक बाजूला ठेवा कारण आपण स्कर्ट तयार करून घेणार आहोत. ट्युटोरियलमध्ये दाखवल्याप्रमाणे प्रथम लाइनिंग फॅब्रिक टेबलवर पसरवून घ्या त्यावर सॅटीन फॅब्रिक आणि त्यावर मेन फॅब्रिक पसरवून घ्या. या तीनही फॅब्रिकच्या वेस्ट लाईन एकमेकांना जुळवून पीन लावून घ्या. पीन लावल्यानंतर परत एकदा हे भाग टेबलवर पसरवून घ्या. आपण झीपरसाठी सोडलेली अडीच इंचाची गॅप तुम्हाला दिसू लागेल.

आता योक पीस घ्या. आपण योकची वेस्ट लाईन स्कर्टच्या वेस्ट लाईनला दोन्हीच्या सुलट बाजू समोरासमोर येतील अशा रीतीने पीन लावून जोडणार आहोत. संपूर्ण वेस्ट लाईनवर पीन लावून घ्या. तुम्ही लावलेल्या पीन कपड्याच्या सगळ्या लेयर्समधून गेल्या असल्याची खात्री करून घ्या. आपल्याला झीपरसाठी ठेवलेल्या ओपनिंगमध्ये झीपर देखील जोडायचे आहे.

आता हे सगळे पिसेस मशीनवर शिवण्यासाठी घ्या. स्कर्ट पीस योकला व्यवस्थित जुळवून त्यावर टीप मारा. टीप सुरू करताना आणि संपवताना रिव्हर्स स्टीचेस अवश्य घ्या. टीप मारत असताना कपड्याचे सगळे लेयर्स एकत्र जोडले जात असल्याची खात्री करून घ्या. स्ट्रेट स्टीचने टिप मारून झाली की व्यवस्थित फिनिशिंग येण्यासाठी झीगझॅग स्टीचने टीप मारा. त्यासाठी मशीनचा पॅटर्न सिलेक्टर डायल C वर तर स्टीच लेन्थ 1.5 वर सेट करा. झीगझॅग स्टीचने टीप मारताना रिव्हर्स स्टीचेस घेण्याची गरज नाही



तुमचे आता केलेले शिवणकाम असे दिसले पाहिजे. आता आपण झीप जोडणार आहोत. त्यासाठी ड्रेसच्या न शिवलेल्या बाजूवर, झीपची सुलट बाजू ड्रेसच्या सुलट बाजूवर ठेवून पिन लावून घ्या. झिपर ड्रेसला जोडण्यासाठी उषा जेनोम माय फॅब बार्बी मशीनचे रेगुलर प्रेसर फुट काढून त्या जागी जीपर फुट लावा. मशीनचा पॅटर्न सिलेक्टर डायल स्ट्रेट स्टीचसाठी A वर तर स्टीच लेन्थ 2.5 वर रिसेट करा. झिपर ओपन करा आणि झीपची एक बाजू ड्रेसला जोडून घ्या. त्यानंतर फॅब्रिकची आतली बाजू बाहेर घेऊन झीपची दुसरी बाजू दुसऱ्या ओपनिंगला जोडून घ्या. दोन्हीच्या सुलट बाजू समोरासमोर असल्या पाहिजेत. आता झीप ड्रेसला जोडून झाली आहे. यासोबतच आपण झीपरसाठी सोडलेल्या खाचेवर दोन्ही बाजूला टीप मारून घेणार आहोत.

टीप मारून झालेला भाग असा दिसला पाहिजे. आपले शिवणकाम अजून पूर्ण झालेले नाही. ते पूर्ण करण्यासाठी आपल्याला झीपर फुट काढून परत एकदा रेगुलर प्रेसर फुट मशीनला जोडावे लागेल. मशीन परत एकदा झीगझॅंग स्टीचसाठी रिसेट करा. झिपर लायनिंग फॅब्रिकला व्यवस्थित आणि पक्के जोडले जावे यासाठी झीपरच्या दोन्ही बाजूवर टिप मारा. आपले शिवण काम पूर्ण झाले.

तुम्ही इथे पाहू शकता आपण योक आणि स्कर्ट तसेच झीप जोडली आहे .

तुम्ही तुमच्या इच्छेनुसार हा ड्रेस वेगवेगळ्या प्रकाराने सुशोभित करू शकता. आम्ही हा ड्रेस आकर्षक बनवण्यासाठी वेस्ट लाईनवर मॅचिंग लेस तर स्लिटव्हजवर आकर्षक फ्लॉवर ब्रोच जोडला आहे. हा स्पार्कलिंग ड्रेस मॅचिंग अॅक्सेसरीज बरोबर घालून तुमची लाडकी खरोखरच प्रिन्सेस असल्याचा अनुभव घेऊ शकेल. हे ट्यूटोरियल आवडले असल्याचे आम्हाला कमेंट सेक्शनमध्ये नक्की कळवा. याशिवाय तुम्हाला काय पाहायला आवडेल हे देखील कळवा. हे ट्यूटोरियल तुमच्या बर्डिंग टेलर फ्रेंड्स बरोबर शेअर करायला अजिबात विसरू नका.