

# সাম্রাজ্যীয় পোশাক

আমাদের ধাপে ধাপের টিউটোরিয়ালটি অনুসরণ করুন এবং একটি আড়ম্বরপূর্ণ সাম্রাজ্যের পোশাক তৈরি করুন।

## প্রয়োজনীয় উপাদান

60 ইঞ্চি প্রস্থ সহ পোশাকের জন্য 3 মিটার কাপড়  
সাম্রাজ্য পোশাকের জন্য টেমপ্লেট যা আপনি আমাদের ওয়েবসাইট  
[www.ushasew.com](http://www.ushasew.com) থেকে ডাউনলোড করতে পারেন।

চক  
কাঁচি  
গুটানো পিন  
স্কেল  
পরিমাপের ফিতা  
মানানসই সূতা  
8 ইঞ্চি গোপন জিপার  
উষা জানোম জিপার ফুট  
উষা জানোমে জড়া ফুট  
আপনার পছন্দের 5 মিটার শোভিত জরি ফিতা  
উষা জানোম পাইপিং ফুট

এই টিউটোরিয়ালে, আমরা শিখব কিভাবে টেমপ্লেট অনুযায়ী কাপড় কাটতে হয়। আমরা উপরের ধড় এর টুকরা প্রস্তুত করব, সামনের এবং পিছনের টুকরোগুলি একসাথে যুক্ত করব, নেকলাইনটি শেষ করব, হাতা গুলি সংযুক্ত করব, স্কার্টের অংশটি প্রস্তুত করব, পাশের দুই প্রান্তের জোড়গুলি সেলাই করব, জিপারটি সংযুক্ত করব এবং হাতাগুলিতে এবং নীচে ফিতা সংযুক্ত করব।

## ধাপ 1 টেমপ্লেট চিহ্নিত করা এবং ফেব্রিক কাটা

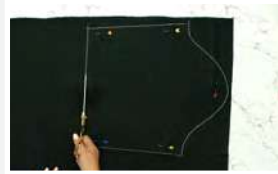
কাপড়টি পুরোপুরি ভাবে খুলুন। টিউটোরিয়ালে দেখানো মতো দৈর্ঘ্য অনুযায়ী নিচের দিক থেকে এবং তারপর উপরের দিক থেকে ভাঁজ করুন। এটি ফ্যাব্রিকের ভুল দিক, এবং এটি ফ্যাব্রিকের সঠিক দিক।

দেখানো মতো ফ্যাব্রিকের নীচের অর্ধেক সামনের টেমপ্লেটটি রাখুন। ফ্যাব্রিকের সাথে টেমপ্লেটটি পিন করুন। নিশ্চিত করুন যে পিনটি কাপড়ের সমস্ত স্তরে প্রবেশ করেছে। আপনি যেমনটি দেখতে পাচ্ছেন সামনের টেমপ্লেটটি কাপড়ের ভাঁজে রাখা আছে।

এখন এক টুকরো চক দিয়ে পুরো টেমপ্লেটটি চিহ্নিত করুন। বাঁকগুলিতে কাজ করার সময় সতর্ক থাকুন, একটি অবিচলিত হাত অনেক প্রয়োজন। একবার আপনার পুরো টেমপ্লেট চিহ্নিত করা হয়ে গেলে, এটি আনপিন করুন। টেমপ্লেটটি একপাশে রাখুন এবং কাটার সময় স্তরগুলিকে জায়গামতো ধরে রাখার জন্য আবার ফ্যাব্রিকটিকে পিন করুন। চিহ্নিত করা লাইনে সাবধানে কাটুন এবং নিখুঁত একটি সামনের ফ্যাব্রিক টুকরা নিশ্চিত করতে আবার বাঁকা পথে ধীর গতিতে যান। সামনের টুকরোটি সরিয়ে নিন এবং একপাশে রাখুন।

এখন দেখানো মতো ফ্যাব্রিকের উপরের ভাঁজে পিছনের টেমপ্লেটটি রাখুন এবং নিশ্চিত করুন যে এটি ভাঁজে সঠিকভাবে স্থাপন করা হয়েছে। সামনের টেমপ্লেটের মতো করে একই ধাপগুলি পুনরাবৃত্তি করুন।





পিন করুন... চিহ্নিত করুন... এবং কাটুন। একইভাবে পিছনের টুকরাটিও পাশাপাশি রাখুন।

আমরা এখন স্কার্টটি কাটব। ফ্যাব্রিকটি খুলুন এবং আবার দেখানো মতো অর্ধেক ভাঁজ করুন। আমাদের এখনও ডান দিকটি মুখ করে ডান দিকে রয়েছে। একটি মাপনী নিন এবং ফ্যাব্রিকের প্রস্থ জুড়ে একটি সরলরেখা চিহ্নিত করুন। সরলরেখার থেকে 28 ইঞ্চি পরিমাপ করুন এবং চিহ্নিত করুন। সাধারণ অন্তরে 28 ইঞ্চি চিহ্নিত করুন যা আমাদের একটি সরলরেখা আঁকতে সাহায্য করবে। এখন একটি মাপনী দিয়ে একটি সরলরেখা তৈরি করুন। লাইন এর ওপরে কাটুন। কাটার সময় নিশ্চিত করুন যে আপনি ফ্যাব্রিকের উভয় স্তর কাটছেন। স্কার্টের জন্য আমাদের 2 টুকরো কাপড়ের প্রয়োজন হবে, একইভাবে আরও একটি টুকরো কাটুন।

এরপরে হাতাতে আসা যাক। অবশিষ্ট কাপড় নিন এবং তার উপর হাতার টেমপ্লেটটি রাখুন। ফ্যাব্রিকের সাথে টেমপ্লেটটি পিন করুন। নিশ্চিত করুন যে পিনটি কাপড়ের উভয় স্তর দিয়ে যাচ্ছে। এখন এক টুকরো চক এর সাহায্যে ফ্যাব্রিক এর ওপর টেমপ্লেটের রূপরেখা চিহ্নিত করুন। টেমপ্লেটটি আনপিন করুন। টেমপ্লেটটি একপাশে রাখুন। যদি প্রয়োজন হয়, আপনি কাটার সময় স্থায়িত্ব নিশ্চিত করতে ফ্যাব্রিকটি পুনরায় পিন করতে পারেন। চিহ্নিত লাইনগুলিতে কাটুন। এই কাটিংটি খুবই গুরুত্বপূর্ণ কারণ এটি আপনার নকশা তৈরি করতে পারে বা ভাঙতে পারে।

নেকলাইনের জন্য আমাদের একটি বায়াস স্ট্রিপ লাগবে। অবশিষ্ট কাপড়টি নিন। দেখানো হিসাবে 45-ডিগ্রি কোণে স্কেল রাখুন। চক দিয়ে একটি সরলরেখা আঁকুন। এখন অঙ্কিত রেখা থেকে 1% ইঞ্চি পরিমাপ করুন এবং বিন্দুটি চিহ্নিত করুন। ফ্যাব্রিকের বিভিন্ন পয়েন্টে 1% ইঞ্চি চিহ্নিত করুন, এটি আমাদের একটি সরলরেখা আঁকতে সাহায্য করবে। একবার হয়ে গেলে, স্কেল নিন এবং চিহ্নিত পয়েন্টগুলিতে যুক্ত করে একটি রেখা আঁকুন। কাঁচির সাহায্যে স্ট্রিপটি কেটে ফেলুন। আমাদের কেবল একটি স্ট্রিপ দরকার এবং তাই আমরা কেবল ফ্যাব্রিকের উপরের স্তরটি কাটছি।



## ধাপ 2 উপরের ধড় এর টুকরার প্রস্তুতি

আমাদের সামনের এবং পিছনের টুকরার ডার্ট প্রয়োজন হবে। সামনের অংশটি আনুন এবং এটি খুলুন। দেখানো মতো সামনের টেমপ্লেটটি সামনের টুকরার ডান দিকে রাখুন। আপনি যেমন টি দেখতে পাচ্ছেন যে টেমপ্লেটের নীচে দুটি খাঁজ এবং খাঁজের উপরে একটি বিন্দু রয়েছে। তিনটি পয়েন্ট চিহ্নিত করুন। এখন টেমপ্লেটটি উল্টে বাম দিকে রাখুন এবং আবার এই তিনটি পয়েন্ট চিহ্নিত করুন। টেমপ্লেট সরান। স্কেল এবং কিছু চকের সাহায্যে কেন্দ্রবিন্দুতে দুটি খাঁজ যুক্ত করুন। একই ভাবে অন্যদিকেও এই পয়েন্টগুলি যোগ দিন। এই চিহ্নগুলি আমাদের একটি ডার্ট তৈরি করতে সাহায্য করবে। আমরা দেখব কিভাবে, এক মুহূর্তের মধ্যে হয়। আমাদের এখন পিছনের অংশেও একই পদ্ধতি পুনরাবৃত্তি করতে হবে। দেখানো মত ফ্যাব্রিক এর উপর পিছন এর টেমপ্লেট রাখুন। বিন্দুটি চিহ্নিত করুন। অন্য দিকে টেমপ্লেট উল্টান এবং চিহ্নিত করুন। একবার হয়ে গেলে, পয়েন্টগুলি যোগ দিন।

সেলাই করার চূড়ান্ত সময় এসেছে। আপনার উষা জেনোমে ড্রিম মেকার 120 সেলাই মেশিনে টুকরো দুটি নিয়ে যান। আমরা প্রথমে সামনের অংশে কাজ করব। খাঁজ দুটি যোগ করুন এবং উপরের পয়েন্টে চিমটি দিন। আমরা এই লাইনে সেলাই করব। প্রেসার পায়ের নীচে ফ্যাব্রিক সামঞ্জস্য করুন। নিশ্চিত করুন যে মেশিনটি সোজা সেলাইতে সেট করা হয়েছে এবং সেলাইটির দৈর্ঘ্য 2.6 পর্যন্ত বাড়ানো হয়েছে। সেলাই শুরু করতে স্টার্ট টিপুন। শুরুতে বিপরীত সেলাই করুন। দেখানো মতো বিন্দু থেকে খাঁজ পর্যন্ত সেলাই করুন। একই ভাবে শেষেও উল্টো সেলাই করুন। সুতোটি কাটুন। আমরা এখন সামনের অংশে একটি ডার্ট সেলাই করেছি। আমরা অন্যান্য ডার্টের জন্য একই প্রক্রিয়া পুনরাবৃত্তি করব। সামনের কাপড়ের জন্য ডার্ট প্রস্তুত করা আছে।

চলুন পিছনের অংশে যাওয়া যাক। সামনের অংশের মতো, আমরা খাঁজ যুক্ত করবো এবং বাম এবং ডান উভয় দিকের জন্য লাইনে সেলাই করব। ডার্টগুলি দেখতে এমন দেখাবে।

## ধাপ 3 কাঁধ সেলাই করে সামনের এবং পিছনের টুকরোগুলি যুক্ত করা

দেখানো মতো সামনের টুকরার উপর পিছন এর টুকরা রাখুন। ডান দিক মুখ করে ডান দিকে। কাঁধটি সঠিকভাবে মিলান এবং তাদের একসাথে পিন করুন। আমরা এখন পিন করা কাঁধ সেলাই করব।

আপনার সেলাই মেশিনে কাপড়টি নিয়ে যান। প্রেসার পায়ের নিচে পিন করা কাঁধ রাখুন এবং সেলাই শুরু করুন। শুরু এবং শেষে বিপরীত সেলাই করুন। এমনকি এত ছোট সেলাই লাইনের জন্য, ফ্যাব্রিককে একসাথে ধরে রাখার জন্য একটি বিপরীত সেলাই প্রয়োজন। সুতা টি কাটুন এবং অন্য কাঁধের জন্য একই প্রক্রিয়া পুনরাবৃত্তি করুন। কাঁধের সেলাই দেখতে এমন দেখাবে।



## ধাপ 4 নেকলাইন শেষ করা

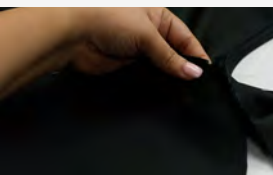
দেখানো মত কাপড়টি খুলুন। আমরা এখন একটি বায়াস স্ট্রিপ এর সাহায্যে নেকলাইনটি শেষ করব নেকলাইনের সাথে এটি সংযুক্ত করে। সেলাই শুরু করা যাক। বায়াস স্ট্রিপটিকে অর্ধেক ভাঁজ করুন। দেখানো মত নেকলাইনের ডান দিকে ভাঁজ করা বায়াস স্ট্রিপটি রাখুন। আমরা শুরুতে প্রায় এক ইঞ্চি বায়াস স্ট্রিপ ছেড়ে রেখেছি। প্রেসার পায়ের নীচে কাপড়টি সামঞ্জস্য করুন এবং কাঁধের লাইন থেকে সেলাই শুরু করুন। সেলাই করার সময় অতিরিক্ত সতর্ক থাকুন। থামুন এবং নেকলাইন বরাবর বায়াস স্ট্রিপটি সামঞ্জস্য রাখুন। ঘাড়ের চারপাশ জুড়ে যান। আপনি যখন শেষ এর কাছাকাছি আসবেন থামুন। বায়াস স্ট্রিপটির মনে কথা রাখবেন যা আমরা শুরুতে রেখেছিলাম, আমরা %” ছেড়ে যেতে পারি & একজোড়া কাঁচি ব্যবহার করে অতিরিক্ত কাপড় কেটে ফেলতে পারি। দেখানো হিসাবে অতিরিক্ত স্ট্রিপ ভাঁজ করুন এবং এই ভাঁজের উপর বায়াস স্ট্রিপ এর অন্য প্রান্তটি রাখুন এবং সেলাই করুন। আপনি একবার শেষ প্রান্তে পৌঁছানোর পরে, সুতাটি কাটুন। শেষে রাখা অতিরিক্ত বায়াস স্ট্রিপ সহজেই একজোড়া কাঁচি ব্যবহার করে কেটে ফেলা যায়। সেলাই গুলো দেখতে এমন দেখাবে। আমরা এখন দেখানো মত প্রান্তে খাঁজ তৈরি করবো। সতর্কতা অবলম্বন করুন যাতে সেলাই লাইন এর উপর কাটা না পড়ে। সব নেকলাইনের দ্বারা খাঁজ দিন। সাব্বাজ্যের পোশাক পরার সময় খাঁজগুলি নেকলাইনকে আরামে বসতে সাহায্য করবে। এখন দেখানো হিসাবে বায়াস স্ট্রিপ ভাঁজ করুন।

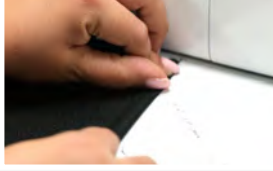
ভাঁজটি ধরে রাখার জন্য বায়াস স্ট্রিপে একটি প্রান্ত সেলাই করা প্রয়োজন। প্রেসার পায়ের নীচে ভাঁজটি সারিবদ্ধ করুন এবং সেলাই শুরু করুন। আবার নেকলাইনের চারপাশ জুড়ে যান। যেতে যেতে আপনি ভাঁজ সামঞ্জস্য রাখুন। সুতাটি কাটুন।

এখন আমরা দেখানো মতো বায়াস স্ট্রিপটি ভুল দিকে ভাঁজ করব যা পোশাকের ভিতরের অংশ এবং প্রান্তে সেলাই করবো। প্রেসার পায়ের নীচে ফ্যাব্রিক সামঞ্জস্য করুন। সেলাই করা শুরু করুন। নিশ্চিত করুন যে ভাঁজটি নেকলাইন জুড়ে সঠিকভাবে স্থাপন করা হয়েছে। কোন অতিরিক্ত সুতা কাটুন। সম্পন্ন! আমাদের একটি সুন্দর নেকলাইন আছে। শেষ হয়ে গেলে এটি দেখতে এমন দেখাবে।

## ধাপ 5 হাতাগুলো সংযুক্ত করা এবং হাতার হেম শেষ করা

কাপড়টি আরেকবার খুলুন। আমাদের হাতার টুকরা গুলো আনুন। দেখানো মতো হাতার টুকরোগুলো অর্ধেক ভাঁজ করুন এবং উপরে একটি খাঁজ তৈরি করুন। একটি হাতার টুকরা নিন এবং কাঁধের সেলাইয়ের সাথে খাঁজটি মিলান। সেলাই লাইন এবং খাঁজ সারিবদ্ধ করুন এবং হাতাটি পিন করুন ডান দিক মুখ করে ডান দিকে দেখানো মতো। আর্মহোলার চারপাশে পিন করুন। একই ধাপ অন্য দিকেও পুনরাবৃত্তি করা হবে। আমরা আর্মহোল সেলাই করব এবং হাতাতেও হেমিং করব।





প্রেসার পায়ের নিচে পিন করা ফ্যাব্রিক রাখুন। ধীরে ধীরে সেলাই শুরু করুন। সেলাই করে যেতে যেতে পিনগুলি সরিয়ে রাখতে থাকুন। একবার হয়ে গেলে, সুতাটি কাটুন। হাতাগুলো দেখতে এমন দেখাবে। একইভাবে অন্য হাতাও সেলাই করুন। আসুন স্লিভ হেমের দিকে এগিয়ে যাই।

দেখানো মতো ফ্যাব্রিককে আধা ইঞ্চি করে দুবার ভাঁজ করুন। প্রেসার পায়ের নীচে ভাঁজটি রাখুন এবং এক প্রান্ত থেকে অন্য প্রান্তে সেলাই শুরু করুন। ফ্যাব্রিকটি থামাতে থাকুন এবং ভাঁজ করতে থাকুন এটি নিশ্চিত করতে যে আমাদের একটি সুন্দর হাতা হেম আছে। হেম করা হাতাটি দেখতে এমন দেখাবে। আমরা একই কায়দাতে দ্বিতীয় হাতা হেম করবো। আমরা এখন হাতা সংযুক্ত করেছি এবং এটি হেম করেছি।

## ধাপ 6 স্কার্টের অংশ প্রস্তুত করা

এখন স্কার্ট এর অংশে কাজ করা যাক। আমাদের দুটি কাপড়ের টুকরো প্রস্তুত আছে স্কার্টের জন্য। কাপড়টি খুলুন। ফ্যাব্রিকটিকে উপরের ধড় এর অংশ সংযুক্ত করা হবে। আমরা এটি সংযুক্ত করি তার আগে স্কার্টের টুকরোর উপরের অংশটি সংগ্রহ করতে হবে। স্কার্টের দুটি টুকরো সেলাই মেশিনে নিয়ে যান। জড়ো করার জন্য, আমাদের উষা জানোমে জমায়েত পায়ের প্রয়োজন হবে। সাধারণ প্রেসার পা এর স্কু খুলে ফেলুন এবং জমায়েত ফুট জায়গামতো স্কু করুন। মেশিনটিকে সোজাতে সেলাই সেট করুন এবং সেলাই দৈর্ঘ্য 4 সেট করুন। সুতার টান জমায়েত করার জন্য সর্বাধিক-এ সেট করতে হবে, যা এই ক্ষেত্রে 9। প্রেসার পায়ের নীচে কাপড়টি সারিবদ্ধ করুন এবং স্টার্ট টিপুন এবং দেখুন কেমন জাদুকরী দেখাচ্ছে। মেশিনটি নিখুঁত জমায়েত তৈরি করে। অন্য প্রান্ত পর্যন্ত জমায়েত তৈরি করুন। একবার হয়ে গেলে সুতোটা কেটে ফেলুন। স্কার্টের অন্য অংশেও আমরা একই জমায়েত প্রক্রিয়া পুনরাবৃত্তি করব। জমায়েতগুলি দেখতে এমন দেখাবে। তারা সুন্দর না।





## ধাপ 7 স্কার্টের টুকরোগুলো উপরের ধড়ে সংযুক্ত করা

আমরা এখন পোষাকের উপরের অংশে জমায়েতকৃত কাপড় সংযুক্ত করব। ফ্যাব্রিকের একটি টুকরো নিন এবং উপরের টুকরোর নীচের প্রান্তের সাথে এটি সারিবদ্ধ করুন, ডান দিক মুখ করে ডান দিকে। জায়গামতো পিন করুন। যতক্ষণ না আপনি অন্য প্রান্তে পৌঁছেছেন ততক্ষণ সমস্ত দিকে পিন করা চালিয়ে যান। নিশ্চিত করুন যে ফ্যাব্রিকের উভয় টুকরা সঠিকভাবে একত্রিত হয়েছে। একবার আপনার এক পাশ দিয়ে সম্পন্ন করা হলে। কাপড়টি খুলুন এবং আসুন স্কার্টের অন্য অংশটি ড্রেসের পিছনে পিন করি। ডান দিক মুখ করে ডান দিকে এবং পিন করুন। আমরা এখন সেলাই করার জন্য প্রস্তুত। আমরা ইতোমধ্যেই সাধারণ পায়ে পরিবর্তন করেছি এবং মেশিনটিকে সোজা সেলাইতে সেট করেছি। প্রেসার পায়ে নিচে কাপড়টি সারিবদ্ধ করুন। সেলাই শুরু করুন। নিশ্চিত করুন যে সেলাই এর সময় জুড়ে উভয় কাপড় সঠিকভাবে একত্রিত হয়ে আছে। আপনি একবার শেষ প্রান্তে পৌঁছালে সুতাটি কেটে ফেলুন। আমরা অন্য পক্ষের জন্যও একই প্রক্রিয়া পুনরাবৃত্তি করব। কাপড় সারিবদ্ধ করুন এবং সেলাই শুরু করুন। সুতাটি কাটুন। যেমন দেখা যাচ্ছে যে আমাদের উপরের ধড় এর অংশটি নিচের দিকে সংযুক্ত। সেলাই গুলো দেখতে এমন দেখাবে।

## ধাপ 8 হাতাগুলি, নীচে এবং পাশগুলি জিপার সহ শেষ করা

আমরা একটি জরি ফিতা দিয়ে হাতাগুলো সজ্জিত করবো। পুরো হাতাটির দৈর্ঘ্য পরিমাপ করুন এবং পরিমাপ অনুযায়ী জরি ফিতা কাটুন। দেখানো মতো হাতাতে জরি ফিতা পিন করুন। দ্বিতীয় হাতা জন্য একই পদ্ধতি পুনরাবৃত্তি করুন। পরিমাপ অনুযায়ী জরি ফিতা কাটুন এবং পিন করুন।

আসুন পাশের সেলাই এর দুই প্রান্তের জোড় মুখে চলে যাই। হাত গুলি যুক্ত করুন এবং আর্মহোল গুলি মিলান। আর্মহোল পিন করুন। পরবর্তীতে নিচে যান এবং কোমরেরেখা মিলান এবং জায়গামতো পিন করুন। এছাড়াও পাশের সেলাই এর দুই প্রান্তের জোড় মুখ মিলিয়ে রাখুন এবং পিন করুন যতক্ষণ না আপনি পোষাকের নীচে পৌঁছান। আপনি একবার এই প্রথম দিকটি সম্পন্ন করলে অন্য দিকে একই পদক্ষেপগুলি পুনরাবৃত্তি করুন।

যাহোক এই দিকে আমরা একটি জিপার সংযুক্ত করব। আমরা একটি ৪ ইঞ্চি গুপ্ত জিপার ব্যবহার করছি। আর্মহোল থেকে ১% ইঞ্চি পরিমাপ করুন এবং এক টুকরা চক দিয়ে একটি চিহ্ন তৈরি করুন। এই বিন্দু টি জিপারের প্রারম্ভিক বিন্দু হবে। এখন জিপারের অন্য শেষ প্রান্তে জিপার শেষ হওয়ার আগে আমাদের একটি ১ ইঞ্চি চিহ্ন তৈরি করতে হবে। এই পয়েন্টটি চিহ্নিত করতে একটি চক ব্যবহার করুন। এটি আমাদের প্রারম্ভ হবে। চলুন জিপ টি পিন করা যাক





জিপ এর ডান পাশ টি পোশাক ফেব্রিকের ডান পাশে বসানো হবে। দেখানো মতো নীচের ফ্যাব্রিকে জিপের একপাশে পিন করুন। জিপের অন্য দিকটি পোশাকের উপরের অংশে পিন করা হবে, ডান দিক মুখ করে ডান দিকে। জিপটি খুলুন। পিন করা জিপটি দেখতে এমন দেখাবে।

আসুন সেলাই শুরু করি!

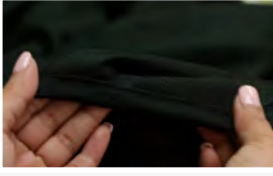
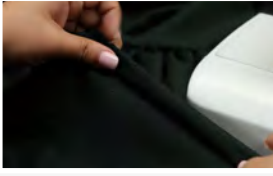
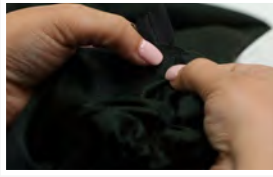
আসুন প্রথমে জরি ফিতা সেলাই করি এবং সেইজন্য জরি ফিতার সাথে মেলাতে আমাদের সুতার রঙ পরিবর্তন করতে হবে। আমাদের সাধারণ প্রেসার পা পরিবর্তন করতে হবে এবং পাইপিং পা সংযুক্ত করতে হবে। একবার হয়ে গেলে. প্রেসার পায়ের নীচে কাপড়টি সারিবদ্ধ করুন এবং সেলাই শুরু করুন। জরি ফিতার এক প্রান্ত থেকে অন্য প্রান্ত পর্যন্ত সেলাই করুন। একটি নিখুঁত সেলাই পেতে মেশিনটিকে ধীর গতিতে রাখুন। একবার হয়ে গেলে সুতাটি কেটে ফেলুন এবং জরি ফিতা অন্য দিকে একই প্রক্রিয়াটি পুনরাবৃত্তি করুন।

হাতা গুলোর দুই প্রান্তকে একসাথে যুক্ত করতে হবে, তার জন্য জরি ফিতার প্রান্ত থেকে কয়েকটি মুক্তা সরিয়ে ফেলুন। এটি আমাদের নির্বিঘ্নে হাতা সেলাই করতে সাহায্য করবে। প্রেসার পা পরিবর্তন করুন, সাধারণ প্রেসার পাতে। হাতার দুই পাশ যুক্ত করুন, ডান দিক মুখ করে ডান দিকে এবং প্রেসার পায়ের নিচে রাখুন। সেলাই শুরু করুন। শুরুতে বিপরীত সেলাই করুন। হাতা থেকে পোশাকের নিচের দিকে এগোতে থাকুন। আর্মহোলার কাছাকাছি ধীর হয়ে যান এবং জমায়েত করুন এবং নিশ্চিত করুন যে সামনের এবং পিছনের উভয়ই টুকরা সঠিকভাবে একত্রিত হয়েছে। একবার হয়ে গেলে সুতাটা কেটে ফেলুন। পাশের সেলাই এর দুই প্রান্তের জোড় মুখ দেখতে এমন দেখাবে। আসুন এখন পোশাকের অন্য দিক সেলাই করি।

আসুন পোশাকের নিচ থেকে শুরু করি এবং উপরের দিকে এগিয়ে যাই। একবার আপনি জিপার চিহ্নিত জায়গাতে পৌঁছালে। থামুন এবং কয়েকটি বিপরীত সেলাই করুন। সুতাটি কাটুন। এখন অন্য চিহ্ন দিয়ে আবার সেলাই শুরু করুন এবং হাতা শেষ না হওয়া পর্যন্ত সেলাই চালিয়ে যান। একবার হয়ে গেলে সুতাটি কেটে ফেলুন।

জিপারটি পরবর্তীতে। জিপার পা দিয়ে সাধারণ প্রেসার পা প্রতিস্থাপন করুন। আমরা ফ্যাব্রিকের সাথে পায়ের ডান প্রান্ত সারিবদ্ধ করব এবং সেই অনুযায়ী প্রেসার পা সংযুক্ত করব। পায়ের নিচে কাপড়টি রাখুন এবং সেলাই শুরু করুন। যাওয়ার সময় পিনগুলি সরিয়ে রাখতে থাকুন। একবার আপনি জিপারের শেষ প্রান্তে পৌঁছালে। থামুন এবং সুতাটি কাটুন। জিপটি খুলুন এবং চলুন অন্যদিকে সেলাই করুন। প্রেসার পায়ের নীচে কাপড়টি সারিবদ্ধ করুন এবং সেলাই শুরু করুন। শেষ পর্যন্ত যান। জিপের জন্য আমাদের প্রথম সেট সেলাই সম্পন্ন হয়েছে। এখন আমাদের জিপের দাঁতের কাছে সেলাই করা দরকার। পায়ের নিচে জিপটি সারিবদ্ধ করুন এবং সেলাই শুরু করুন। যতটা সম্ভব দাঁতের কাছে দিয়ে সেলাই করুন। স্থির হয়ে যান এবং নিশ্চিত করুন যে আপনার সেলাই সোজা হচ্ছে। একবার হয়ে গেলে সুতাটি কেটে অন্য দিকে একই প্রক্রিয়া পুনরাবৃত্তি করুন। একবার সেলাই করার পরে জিপ টি দেখতে এমন দেখাবে।





এখানে শেষ বিটটি হল সেলাই করে জিপের উপরের অংশটি লক করা তার প্রস্থ জুড়ে। সাধারণ প্রেসার পায়ের পরিবর্তন করুন। প্রেসার পায়ের নীচে সাম্রাজ্যের পোষাক ভিতরে ঘুরিয়ে দিন এবং আমরা নীচের অংশে কাজ করব। দেখানো মতো %০ ইঞ্চি দুইবার ভাঁজ করুন। প্রেসার পায়ের নীচে ভাঁজটি সারিবদ্ধ করুন এবং সেলাই শুরু করুন। নীচের হেম জুড়ে সব সেলাই করুন। নীচে ভাঁজ রাখুন এবং সেলাইগুলি পরিষ্কার তা নিশ্চিত করুন। একবার হয়ে গেলে সুতোটা কেটে ফেলুন।

জরি ফিতা পোশাকের নীচেও বসবে। আমাদের সাধারণ প্রেসার পা পরিবর্তন করতে হবে এবং পাইপিং পা সংযুক্ত করতে হবে। পোষাকের নীচে জরি ফিতা রাখুন এবং সেলাই শুরু করুন। শেষ এর দিকটা খোলা ছেড়ে দিন সুতাটি কাটুন এবং জরি ফিতার অন্য প্রান্তে যাওয়া যাক। সব জুড়ে সেলাই করুন। একবার আপনি প্রান্তে পৌঁছালে প্রায় %০ ইঞ্চির জন্য প্রান্তটি ভাঁজ করুন এবং দেখানো মতো জরি ফিতার উপর এটিকে ওভারল্যাপ করুন। প্রয়োজনে আমাদের মুক্তা খুলে ফেলতে হবে। প্রেসার পায়ের নিচে ওভারল্যাপ রাখুন এবং সেলাই করুন। কোণ গুলাতে পিভটিং ব্যবহার করুন। সুতাটি কাটুন এবং সম্পন্ন।

আমরা নেকলাইন, কোমর, হাতাগুলো, নিচের হেম এবং জিপার শেষ করেছি।

এটা কি সহজ ছিল না? আপনার সাম্রাজ্যের পোশাক এখন প্রস্তুত। আপনি এখন জানেন আপনার পরের সাক্ষ্যভোজন এর তারিখে কি আপনি কি পরিধান করবেন। আপনি পরবর্তীতে কি দেখতে চান তা আমাদের নীচের মন্তব্যে বলুন এবং আপনার দর্জি বন্ধুদের সাথে ভিডিওটি শেয়ার করতে ভুলবেন না।