

ম্যান্ডারিন ব্লাউজ

সুতরাং আপনি যদি কোনও ইনস্টাগ্রাম-যোগ্য বিবাহের পোশাক পেতে চাইছেন তবে এই টিউটোরিয়াল আপনার জন্য।

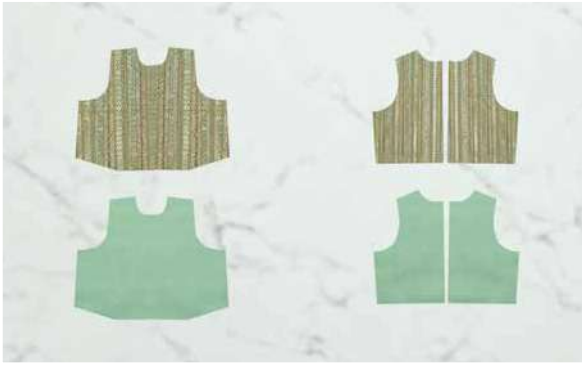
প্রয়োজনীয় উপাদান

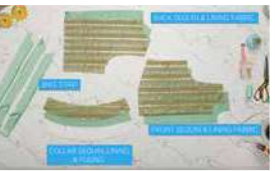
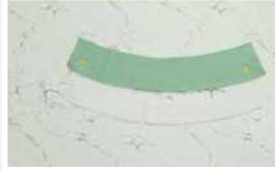
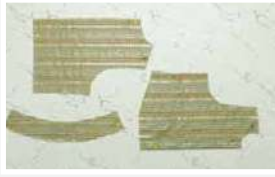
৪৫ "প্রস্থের সিকুইন ফ্যাব্রিকের ১ মিটার
আস্তরণের জন্য ৪৫ "প্রস্থের ১ মিটার সাটিন ফ্যাব্রিক
১/৪ মিটার ঘন ইন্টারলাইনিং ফিউজিং
ম্যান্ডারিন ব্লাউজের জন্য টেমপ্লেট যা আপনি আপনার ওয়েবসাইট
www.ushasew.com থেকে ডাউনলোড করতে পারেন ১৪ ইঞ্চির
ধাতব জিপার যা খোলা যায়
২টি হুক এবং আই সেট
কিছু আলপিন
চক
পরিমাপের ফিতা
স্কেল
উষা জানোম জিপার ফুট
হাতের সুই
কাঁচি
এবং ম্যাচিং সুতা

এই ভিডিওতে, আপনি শিখবেন কীভাবে টেমপ্লেট থেকে ম্যান্ডারিন কলার ব্লাউজের জন্য প্রয়োজনীয় টুকরোগুলি কাটা, আস্তরণ যুক্তকরণ এবং প্রধান টুকরা একসাথে যুক্ত করা, ব্লাউজের সামনের এবং পিছনের অংশগুলিকে সংযুক্ত করা, বায়াস স্টিপগুলি দিয়ে হেমিং করা, জিপার সংযুক্ত করা এবং হাইলাইট পিস যেটি হলো কলার সবশেষে সেখানে কাজ করব।

পদক্ষেপ ১ টেমপ্লেট চিহ্নিতকরণ এবং কাটা

আসুন আমরা সিকুইন ফ্যাব্রিক দিয়ে শুরু করি, এটি খুলুন এবং এটি দৈর্ঘ্যের দিকে ভাঁজ করুন এবং টেবিলে রাখুন। ডান দিক ডান দিকে মুখ করে তারপরে www.ushasew.com থেকে ডাউনলোড করা ম্যান্ডারিন ব্লাউজের টেমপ্লেটগুলি ফ্যাব্রিকে রাখুন। সামনের টেমপ্লেটটি ভাঁজটিতে দেখানো মত করে রাখুন। তারপরে পিছনের টেমপ্লেটটি রাখুন। আপনি দেখতে পাচ্ছেন পিছনের টেমপ্লেটটি ভাঁজে রাখা হয়নি কারণ আমাদের পিছনের দুটি পৃথক টুকরো দরকার। এটিতে কলার টেমপ্লেট সামঞ্জস্য করতে অবশিষ্ট ফ্যাব্রিকটি ব্যবহার করুন। নিশ্চিত করুন যে আপনি কলার টেমপ্লেটটি সেলাইয়ের জোড়ামুখের সাথে যথাস্থানে রেখেছেন যেমন ফিউজিংয়ের জন্য অন্য টেমপ্লেটটি রেখেছেন। আল পিনের সাহায্যে এগুলিকে পিন করুন। এই টেমপ্লেটগুলিকে ফ্যাব্রিকগুলিতে চিহ্নিত করতে এক টুকরো চক ব্যবহার করুন। আলতো করে ফ্যাব্রিকের উপরের উপকরণগুলি ট্রেস করুন। আপনার কাজ শেষ হওয়ার পরে টেমপ্লেটটি আনপিন করুন। টেমপ্লেটগুলি সরান এবং ফ্যাব্রিকটি পুনরায় পিন করুন যাতে কাটার সময় ফ্যাব্রিক যথাস্থানে থাকে তা নিশ্চিত করতে।





একজোড়া কাঁচি ব্যবহার করুন এবং ফ্যাব্রিক থেকে টুকরোগুলি কাটুন। সামনের অংশটি দিয়ে শুরু করুন এবং কলার এবং পশ্চাৎদিক কাটতে এগিয়ে যান। একইভাবে, টেমপ্লেটগুলি ব্যবহার করুন এবং সাটিন আস্তরণের ফ্যাব্রিক থেকে প্রয়োজনীয় টুকরোগুলি কেটে দিন, যেমনটি আমরা ভিডিওর জন্য করেছি। আপনার সামনে, পিছনে এবং কলার টুকরা থাকা উচিত। কলারের জন্য আমাদের ২ পিস সাটিন আস্তরণের ফ্যাব্রিক প্রয়োজন।

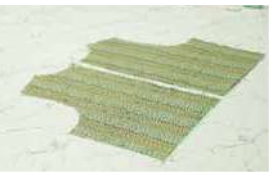
আপনার এই সমস্ত টুকরা হয়ে গেলে, ফিউজিংটি বাইরে আনুন। ফিউজিংটি ফ্যাব্রিককে অতিরিক্ত স্থিতিশীলতা সরবরাহ করতে এবং এটি তার আকারটি বজায় রাখে তা নিশ্চিত করতে ব্যবহৃত হয়। আমরা এটি কলারে ব্যবহার করব। চকচকে অংশটি উল্টা দিক যা ফ্যাব্রিকের উপর আটকে থাকবে। ফিউজিংয়ের ডান পাশের কলার টেমপ্লেটটি সেলাইয়ের জোড়ামুখ ছাড়া রাখুন এবং চক দিয়ে একটি টুকরো ট্রেস করুন। নোট করুন যে টেমপ্লেটটি আমরা sequined ফ্যাব্রিকের জন্য ব্যবহৃত কলার টেমপ্লেটের চেয়ে কিছুটা সঙ্কুচিত। কলার টুকরো কেটে ফেলুন। সাবধান হন বাঁকা টুকরো দিয়ে ভুল হওয়া সহজ।

এখন, বাকী সাটিন আস্তরণের ফ্যাব্রিকটি নিন এবং ভিডিওতে দেখানো মত অর্ধেক ভাঁজ করুন এবং অতিরিক্ত ফ্যাব্রিক কেটে নিন। এখন এই ফ্যাব্রিক থেকে বায়াস স্ট্রিপ কাটা যাক। ফ্যাব্রিকের প্রান্ত থেকে ১.৫ ইঞ্চি পরিমাপ করুন এবং এটি চিহ্নিত করুন। পুরো ফ্যাব্রিক জুড়ে এটি করুন। আপনার কাজ শেষ হওয়ার পরে চিহ্নিত পয়েন্টগুলির সাহায্যে একটি সরল রেখা আঁকতে রুলার ব্যবহার করুন। স্ট্রিপ কাটুন। অন্য দুটি স্ট্রিপের জন্য একই প্রক্রিয়াটি পুনরাবৃত্তি করুন, আপনার মোট তিনটি বায়াস স্ট্রিপ থাকা উচিত।

আপনার ম্যান্ডারিনের কলার ব্লাউজটি তৈরি করতে আপনার এগুলি দরকার। কেবল পুনরুদ্ধার করার জন্য, এটি আমাদের সামনের অংশ, এটি কলার এবং এর ফিউজিং, পিছনের টুকরাগুলো এবং বায়াস স্ট্রিপ।

পদক্ষেপ ২ সিকুইন ফ্যাব্রিকগুলিতে আস্তরণের ফ্যাব্রিকগুলো সংযুক্ত করা এবং ডার্টগুলি তৈরি করা

সামনের অংশটি তার আস্তরণের সাথে নিন, তাদের আনপিন করুন এবং ফ্যাব্রিকটি খুলুন। উল্লিখিত ফ্যাব্রিকের ডানদিকে sequined ফ্যাব্রিকের উল্টো দিকটি দেখানো মত করে। আসল ফ্যাব্রিকটিকে মূল সিকুইড ফ্যাব্রিকে ফিক্স করার জন্য নির্দেশিত হিসাবে সমস্ত কিছু সেলাই করা যাক।



টুকরাগুলি উষা ওয়ান্ডার স্টিচ প্লাস সেলাই মেশিনে নিয়ে যান। প্রেসার ফুটের নীচে কাপড়টি সামঞ্জস্য করুন। স্টিচ সিলেক্টর ডায়াল এ এবং সেলাই দৈর্ঘ্য ২.৫ এ সেট করুন। সেলাই শুরু করুন। আপনি যখন কোনও কোণে আসেন তখন পিভোটিং কৌশলটি ব্যবহার করুন যেখানে আপনি ফ্যাব্রিকটি ঘুরাবেন যখন সূচটি তখনও ফ্যাব্রিকের অভ্যন্তরে আছে। আর্মহোল থেকে শুরু করে নেকলাইন এবং পক্ষের দিকে সামনের অংশটি ঘুরে দেখুন। সুতা কেটে ফেলুন। আপনার সামনের অংশটি দেখতে এমন হওয়া উচিত তবে আমরা এখনও শেষ করি নি। টেমপ্লেটটি আবার আনুন এবং এটি অর্ধেক রাখুন। নীচের দিকে দুটি কেন্দ্র এবং কেন্দ্রে বিন্দুটি লক্ষ্য করুন। এগুলি ডার্টের জন্য চিহ্নিত চিহ্ন। চক দিয়ে টেমপ্লেটটিতে নির্দেশিত ডার্টস পয়েন্টগুলি চিহ্নিত করুন। আপনার কাজ শেষ হয়ে গেলে, টেমপ্লেটটি ফ্লিপ করুন এবং অন্যান্য অর্ধেকটিতেও তিনটি পয়েন্ট চিহ্নিত করুন। তারপরে টেমপ্লেটটি সরান এবং কোনও রুলারের সহায়তায় দুটি খাঁজ এবং একটি বিন্দুর সাথে যুক্ত করে দেখানো মতো করে ত্রিভুজ ডার্ট গঠন করুন। উভয় পক্ষের জন্য এটি করুন। আপনার লাইনগুলি সোজা কিনা তা নিশ্চিত করুন।

আমাদের এখন এই ডার্টগুলি সেলাই করতে হবে, ভিডিওতে দেখানো মত দুটি প্রান্তটি মেলাতে হবে এবং লাইনের উপরে সেলাই করতে হবে। আপনার সেলাইগুলি সুরক্ষিত করতে বিপরীত সেলাইগুলি ভুলে যাবেন না। সুতা কেটে অন্য পক্ষের জন্য একই করুন। রেখাগুলি মিলান এবং তাদের উপর সেলাই করুন। একবার হয়ে গেলে, অতিরিক্ত সমস্ত সুতা কেটে দিন। আপনার সামনের অংশটি পিছন থেকে এবং সামনের দিক থেকে দেখতে হবে।

এবার আসুন পিছনের অংশটি নিয়ে এগুলি আনপিন করি। আমাদের সামনের অংশের বিপরীতে, পিছনের টুকরোটি আস্তরণ বাদ দিয়ে দুটি আলাদা বিভাগ রয়েছে, আপনি যদি ভাবছেন তবে কেন এটি ব্লাউজটির শুরুর দিক যেখানে জিপার সহ বন্ধ হবে।

সামনের অংশের মতো, সাটিন ফ্যাব্রিকের কাপড়ের ডান পাশে মূল সেকুইন ফ্যাব্রিকের উল্টো দিকটি রাখুন। আমরা এখন পুরো সেলাইয়ের মাধ্যমে আস্তরণটি মূল ফ্যাব্রিকের সাথে সংযুক্ত করব।

আবার, কাপড়গুলি আপনার উষা ওয়ান্ডার স্টিচ প্লাস সেলাই মেশিনে নিয়ে যান এবং এক টুকরো সেলাই করে শুরু করুন। ভিডিওতে প্রদর্শিত মত সমস্ত সেলাই করুন, আপনি যখন শেষে পৌঁছাবেন তখন পিভোটিং কৌশলটি ব্যবহার করুন যাতে এটি জুড়েই একটানা সেলাই থাকে।



সুতা কেটে অন্য টুকরোতে এগিয়ে আসা যাক। আপনার দুটি সেলাই টুকরা দেখতে এমন হবে।

এখন পিছনের ডার্টগুলিতে কাজ করা যাক, ফ্যাব্রিকের উপরে পিছনের টেম্পলেটটি রাখি এবং টেম্পলেটটিতে নির্দেশিত তিনটি পয়েন্ট চিহ্নিত করি। টেম্পলেটটি ঘুরিয়ে নিন এবং অন্য টুকরোটির জন্যও চিহ্নিত করুন। আপনার কাজ শেষ হওয়ার পরে চিহ্নিত ডার্ট পয়েন্টগুলিকে সংযোগ করতে কোনও রুলার ব্যবহার করুন। নিশ্চিত করুন যে আপনি একটি সরল রেখা চিহ্নিত করেছেন। এই ডার্টগুলি সেলাই করতে নীচের ডার্ট পয়েন্টগুলি সারিবদ্ধ করুন এবং ফ্যাব্রিকটিকে দেখানো মতো ভাঁজ করুন এবং এখন চিহ্নিত লাইনের উপরে সেলাই করুন, এই পদক্ষেপের জন্য বিপরীত সেলাইগুলি প্রয়োজনীয়। একই প্রক্রিয়াটি অন্য অংশে পুনরাবৃত্তি হবে। অতিরিক্ত সমস্ত সুতা কাটুন। আমাদের সেলাই করা ডার্টগুলি দেখতে এমন হওয়া উচিত।

পদক্ষেপ ৩ কাঁধে সেলাই করে সামনের এবং পিছনের অংশগুলি সংযুক্ত করা এবং পাশের সেলাইয়ের জোড়ামুখগুলি

তালিকার পরবর্তী অংশটি কাঁধে যোগ দিয়ে সামনের এবং পিছনের অংশটি সংযুক্ত করা হচ্ছে। পিছনের দুটি টুকরো সামনের টুকরোটির উপর রাখুন, ডান দিকে মুখ করে ডানদিকে এবং উভয় কাঁধটি পিন করুন। প্রেসার ফুট দিয়ে কাঁধের প্রান্তটি সারিবদ্ধ করুন এবং সেলাই শুরু করুন। আপনি সেলাই করতে করতে পিন সরান। অন্য কাঁধেও একই কাজ করুন। এগুলি আমাদের shoja সেলাই তবে কোনও ছাঁটাইযুক্ত প্রান্ত এড়ানোর জন্য, আমাদের এখন তাদের উপরে জিগ জ্যাগ সেলাই করতে হবে। প্যাটার্ন সিলেক্টর ডায়াল সি এবং সেলাই দৈর্ঘ্য ১.৫ এ সেট করুন এবং কাঁধের প্রান্তে সেলাই করুন। মনে রাখবেন যে জিগ জ্যাগ সেলাই করার সময় বিপরীত সেলাইগুলির প্রয়োজন হয় না। আপনার কাজ শেষ হওয়ার পরে অতিরিক্ত সুতা কেটে নিন। ফ্যাব্রিকটি খুব বেশি সুন্দর দেখাচ্ছে না? সেলাই পরে দুটি টুকরো এমুন দেখাবে।

কাঁধের পরে, আমরা পাশগুলি সেলাই করবো। ভিডিওতে দেখানো মত দিকগুলি পিন করুন এবং সেলাইয়ের জোড়ামুখে সেলাই করুন।

প্রেসার ফুটের নীচে উপাদানটি রাখুন এবং প্যাটার্ন সিলেক্টর ডায়ালটি এতে পুনরায় সেট করুন যা সোজা সেলাই এবং সেলাই দৈর্ঘ্য ২.৫ এ পরিণত করুন এবং সেলাই শুরু করুন। সেলাইগুলি সুরক্ষিত করতে শুরু এবং শেষে বিপরীত সেলাই ব্যবহার করুন। আপনি যেতে যেতে পিনগুলি সরান। একবার আপনি শেষে পৌঁছালে, প্রেসার ফুট ওঠান, সুতা কাটুন এবং অন্য দিকে যান। সেলাইয়ের একই প্রক্রিয়া পুনরাবৃত্তি করুন। আপনার সেলাইগুলি দেখতে এমন হওয়া উচিত।



পদক্ষেপ ৪ আর্মহোলস এবং নীচের অংশের হেমে বায়াস স্টিপ সংযুক্ত করা

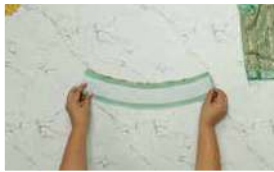
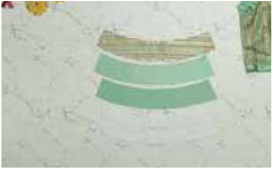
আমাদের ব্লাউজের প্রাথমিক কাঠামো প্রস্তুত, তালিকার পরবর্তীটিতে বায়াস স্টিপগুলি সংযুক্ত করা হচ্ছে। একটি স্টিপ নীচে যাবে এবং অন্য দুটি আর্মহোলগুলির জন্য ব্যবহৃত হবে। শুরুতে প্রায় ৩/৪ ইঞ্চি বায়াস স্টিপটি ছেড়ে দিন এবং দেখানো মত করে আর্মহোলের চারপাশে স্টিপের ডানপাশটি ফ্যাবরিকের ডানপাশে স্থাপন করুন। এটি প্রেসার ফুটের প্রান্ত সারিবদ্ধ করুন এবং সেলাই শুরু করুন। আপনি যেখানে শুরু করেছিলেন সেখানে পৌঁছানোর পরে, থামুন। সুতা কাটার আগে জয়েন্ট অবধি স্টিপটি সারিবদ্ধ করুন এবং বায়াস স্টিপটি উল্লম্বভাবে সেলাই করুন যেভাবে দেখানো হয়েছে। ১/২ ইঞ্চি অতিরিক্ত রেখে অতিরিক্ত স্টিপটি কেটে দিন। এবার বাকী দুই ইঞ্চি সেলাই করুন এবং বায়াস স্টিপের সেলাইয়ের জোড়ামুখকে সমতল করুন এবং তার উপরে সেলাই করুন। আপনার কাজ শেষ হওয়ার পরে, অন্য বাহুর গর্তে যান এবং প্রক্রিয়াটি পুনরাবৃত্তি করুন।

আউট আর্মহোলগুলি সম্পন্ন হয়।

এখন আমরা ব্লাউজের নীচে চলে যাই। বায়াস স্টিপটিকে অর্ধেক ভাঁজ করুন, উল্টো দিকটি উল্টো দিকে মুখোমুখি করুন এবং এটি ব্লাউজের নীচে, বায়াস স্টিপের ভাঁজকৃত দিকটি নীচে এবং খোলার প্রান্তটি নীচে রাখুন। দেখানো অনুসারে ব্লাউজের নীচের প্রান্তটি ১/২ " ভাঁজ করুন। শুরুতে প্রায় ৩/৪ ইঞ্চি স্টিপটি ছেড়ে দিন। প্রেসার ফুটের নীচে ফ্যাব্রিকটি সেট করুন এবং সেলাই শুরু করুন। আপনি স্টির হাতটি ব্যবহার করেছেন তা নিশ্চিত করুন এবং বায়াস স্টিপটি সঠিকভাবে ভাঁজ হয়ে গেছে কিনা তা নিশ্চিত করুন। ব্লাউজের সামনের দিকের একপাশ থেকে পিছনের দিকে এবং সামনের খোলার অপর প্রান্তে ঘুরে দেখুন। আপনি যখন খোলার অপর প্রান্তে পৌঁছেছেন তখন শেষে ৩/৪ ইঞ্চি স্টিপটি ছেড়ে, সমস্ত অতিরিক্ত বায়াস স্টিপটি কেটে দিন। আপনার কাজ শেষ হওয়ার পরে, আমরা আর্মহোল এবং নীচে বায়াস স্টিপ সংযুক্ত করার জন্য শীর্ষের সেলাইগুলি করবো, এটি নিশ্চিত করবে যে গোলাকার স্টিপটি সমতল থাকবে এবং একটি পরিচ্ছন্ন সমাপ্তি দেবে। ভিডিওতে দেখানো মত করে সেলাই করুন। উপরের সেলাইটিও অন্যান্য আর্মহোলের মতো করুন। সমস্ত অতিরিক্ত সুতা কেটে ব্লাউজের নীচে যান। নিশ্চিত করুন যে নীচের বায়াস স্টিপের ভাঁজটি সমতল এবং আপনি তার উপরের সেলাইটি করার সময়ও সমতল থাকবে। আপনার চূড়ান্ত সেলাইগুলি দেখতে এমন হওয়া উচিত। এগুলি আর্মহোল এবং এটি ব্লাউজের নীচের hem hobe।

পদক্ষেপ ৫ জিপার সংযুক্ত করা

পরবর্তী ধাপে ব্লাউজে জিপার সংযুক্ত করা হচ্ছে। খোলা এবং বন্ধ করা যাবে এমন একটি ১৪ ইঞ্চির ধাতব জিপার নিন। এটি সংযুক্ত করার জন্য, ব্লাউজের পিছনের একপাশে আধা ইঞ্চি ভাঁজ করুন এবং এটি জিপারের ডান পাশের দেখানো মতো করে রাখুন এবং এটি পিন করুন। নিশ্চিত করুন যে পিনটি ভাঁজের উপর দিয়ে যায় এবং জিপারটিকে তার জায়গায় ধরে রাখে।



জিপটি পুরোপুরি খুলুন। ব্লাউজটি ঘুরিয়ে দিন এবং অন্য খোলা প্রান্তে কাজ করতে দিন। এবার অন্য অংশটি আধা ইঞ্চি ভাঁজ করে জিপের অন্য প্রান্তে রাখুন। ভাঁজ প্রান্তটি জিপারের ডানদিকে স্থাপন করতে হবে। সেলাইয়ের স্বাচ্ছন্দ্যের জন্য এটি যথাস্থানে পিন করুন। এখন জিপারটি বন্ধ করুন এবং এটি ফ্যাব্রিকের সাথে সংযুক্ত করার জন্য আমরা পিনযুক্ত বিভাগটি বরাবর সেলাই করব।

ব্লাউজটি আপনার সেলাই মেশিনে নিয়ে যান। উষা জানোম জিপার ফুট দিয়ে নিয়মিত প্রেসার ফুটে সেলাই করা এবং প্রতিস্থাপন করা সহজ করার জন্য আরও একবার জিপারটি খুলুন।

আপনার কাজ শেষ হওয়ার পরে, প্রেসার ফুট দিয়ে ফ্যাব্রিকের প্রান্তটি সারিবদ্ধ করুন এবং সেলাই শুরু করুন। বিপরীত সেলাইগুলি মিস করবেন না, হ্যাঁ, জিপারটি সংযুক্ত করার সময় এগুলি গুরুত্বপূর্ণ। সুতাটি কেটে জীপের অন্য দিকে সেলাই করুন। আপনি যখন নামবেন তখন পিনগুলি বের করে আনুন। সংযুক্ত জিপারটি কোনও ফ্যাব্রিক এর পথে বাধা না দিয়ে সহজেই খোলা উচিত এবং আপনার সেলাইগুলি দেখতে এমন হওয়া উচিত।

পদক্ষেপ ৬ কলার তৈরি করা

আমরা জিপারটি সংযুক্ত করার পরে, আমরা এই ব্লাউজের মূল হাইলাইট, কলারে কাজ করতে যাব। আপনার কাছে আপনার মূল সেকুইন কলার টুকরা, দুটি আস্তরণের ফ্যাব্রিক কলার টুকরা এবং দুটি ইন্টারলাইনিং ফিউজিং কলার টুকরা থাকা উচিত। আমাদের এখন ফিউজিং ফ্যাব্রিকের উজ্জ্বল বা উল্টা দিকটি আস্তরণের ফ্যাব্রিকের উল্টা দিকে আয়রন করতে হবে যাতে এটি আটকে থাকে এবং যুক্ত স্থিতিশীলতা সরবরাহ করে। কেবল ইন্সিট টেবিলের উপরে ফিউজিং ফ্যাব্রিকটি রাখুন এবং এটি আটকে থাকার জন্য এটির উপর আয়রন করুন। এটি পৃথকভাবে উভয় টুকরা করা জন্য আবশ্যিক। এখন একটি আস্তরণের টুকরোটি ঘুরিয়ে ঘুরিয়ে, ডান দিকে মুখ করে এবং তার উপরে মূল ফ্যাব্রিকটি রাখুন। sequined দিকটি আপনার মুখোমুখি হওয়া উচিত। এখন দেখানো মত করে প্রধান ফ্যাব্রিকের উপর অন্য আস্তরণের ফ্যাব্রিক ডান দিকে রাখুন। এটি শেষ হয়ে গেলে, আমরা এই সমস্ত টুকরা একসাথে সেলাই করব। যথাস্থানে কলারটি পিন করুন, নিশ্চিত করুন যে আল পিনটি সমস্ত কাপড়ের মধ্য দিয়ে যায়। সেলাইয়ের আগে, জিপার ফুটটি নিয়মিত একটির সাথে প্রতিস্থাপন করুন। সেলাইয়ের মাধ্যমে শুরু করুন - ফিউজিং ফ্যাব্রিক থেকে, নিশ্চিত করুন যে আপনি ফ্যাব্রিকের শীর্ষ থেকে শুরু করবেন না। ইন্টারলাইনিং ফিউজিংয়ের শেষে পৌঁছে ফ্যাব্রিকটি ঘুরিয়ে দিন।

আমরা একটানা সেলাইয়ের মধ্যে কলার উপকরণগুলি একসাথে সেলাই করব তবে আমরা কেবল তিনটি দিক সেলাই করব, কেন তা আপনি দেখতে পাবেন।



আপনার হয়ে যাওয়ার পরে, অতিরিক্ত সুতা কেটে পিনগুলি সরিয়ে ফেলুন। আমরা কেবল সেলাই করা পাশের ফ্যাব্রিকে খাঁজ তৈরি করবো। ভিডিওতে দেখানো মত করে শীর্ষ থেকে তির্যকভাবে কাটুন, সেলাইগুলি কাটতে ভুলবেন না। সর্বত্র খাঁজ তৈরি করা চালিয়ে যান, এটি বৃত্তাকার সেলাই সমতল করতে সহায়তা করবে। আবার, মনে রাখবেন খাঁজ দেওয়ার সময় সেলাইগুলি কাটা না।

এখন ভিডিওটিতে দেখানো মতো সেলাই না করা দিক থেকে কলারটি ভিতরে ঘুরিয়ে দিন। ব্লাউজের ডান পাশের বিপরীতে কলারের ডান পাশটি রাখুন, কলারের প্রান্তটি ভিডিওতে প্রদর্শিত জিপারের প্রান্তের সাথে একত্রিত হওয়া উচিত এবং এটি যথাস্থানে পিন করুন, পুরো কলারটি পিন করা চালিয়ে যান। আপনার কাজ শেষ হওয়ার পরে অতিরিক্ত জিপটি কেটে দিন।

সেলাইয়ের স্বাচ্ছন্দ্যের জন্য, জিপটি খুলুন এবং জিপার ফুট দিয়ে কলারের প্রান্তটি সারিবদ্ধ করুন এবং সেলাই শুরু করুন। আপনি অন্যদিকে যাওয়ার সময় পিনগুলি খুলে ফেলুন। যেমন আপনি দেখতে পাচ্ছেন, আমরা কলার সেলাই করে সংযুক্ত করেছি।

পদক্ষেপ ৭ কলার,আর্মহোল এবং নীচে হাতের মাধ্যমে হেমিং করে শেষ করা

এখন আরও সুন্দর সমাপ্তির জন্য, আমরা কলারের খোলা প্রান্তগুলি সেলাই করব। আপনি কলারটি সম্পন্ন করার পরে, আমরা ভিতরে বায়াস স্ট্রিপটি ভাঁজ করে আর্মহোলের পাশাপাশি নীচের অংশটিও হেম করবো এবং এটির উপর দিয়ে সেলাই করবো। অতিরিক্ত বায়াস স্ট্রিপটি নীচে পাশাপাশি ভিতরে ভাঁজ করুন এবং এটির উপরে সেলাই করুন। শেষ পর্যন্ত পৌঁছানো পর্যন্ত সেলাই চালিয়ে যান।

এই পদক্ষেপটি সম্পূর্ণ হয়ে গেলে, প্রায় দুটি ছক নিন এবং নিখুঁত ফিটের জন্য ব্লাউজের কলারে তাদের সংযুক্ত করুন। ছকের চোখও সেলাই করতে ভুলবেন না।

আপনার ব্লাউজটি এখন সম্পূর্ণ। আমরা একে হালকা শাড়ি দিয়ে স্টাইল করার পরামর্শ দিচ্ছি কারণ ব্লাউজ নিজেই আপনার চেহারায একটি 'ওয়াও' উপাদান যুক্ত করে। আপনার সেবা বন্ধুদের বিবাহে বা আপনার পরিবারের অনুষ্ঠানে এটি নিখুঁত স্টাইলের হবে। আপনি কী অন্যান্য ব্লাউজগুলি দেখতে চান তা আমাদের জানান। এই ভিডিওটি লাইক,কমেন্ট এবং শেয়ার করতে ভুলবেন না।

