

മന്ദറിൻ ബ്ലൗസ്

അതിനാൽ നിങ്ങൾ ഒരു ഇൻസ്റ്റാഗ്രാം വർത്തി ആയിട്ടുള്ള വിവാഹ വസ്ത്രം തിരയുകയാണെങ്കിൽ ഈ ട്യൂട്ടോറിയൽ നിങ്ങൾക്കുള്ളതാണ്.

ആവിശ്യമായ വസ്തുക്കൾ

- 45 വീതിയുള്ള ഒരു മീറ്റർ സ്കീൻ തുണി.
- 45 വീതിയുള്ള ഒരു മീറ്റർ സാറ്റിൻ തുണി.
- 1/4 മീറ്റർ ഇൻറർലൈനിങ് ഫ്യൂസിങ് www.ushasew.com ഇൽ നിന്നും ഡൗൺലോഡ് ചെയ്യാവുന്ന മന്ദറിൻ ബ്ലൗസിന്റെ ടെംപ്ലേറ്റ്
- 14 ഇഞ്ചിന്റെ തുറക്കാവുന്ന മെറ്റാലിക് സിപ്പർ
- 2 ഹുക്കും ഐ സെറ്റും
- ബീഡഡ് പിന്നുകൾ
- ചോക്ക്
- അളക്കുന്ന ടേപ്പ്
- സ്കെയിൽ
- ഉഷ ജനോം സിപ്പർ ഫൂട്ട്
- ഹാൻഡ് നീഡിൽ
- കത്രിക
- അനുയോജ്യമായ നൂൽ

ഈ വീഡിയോയിൽ നിങ്ങൾ പഠിക്കുന്നത് എങ്ങനെ മന്ദറിൻ ബ്ലൗസിന് ആവിശ്യമായ പീസ് ടെംപ്ലേറ്റിൽ നിന്നും മുറിച്ചെടുക്കാം,ലൈനിംഗും പ്രധാന ക്ഷണവും എങ്ങനെ യോജിപ്പിക്കാം ബ്ലൗസിന്റെ ഫ്രണ്ട്,ബാക്ക് പീസുകൾ എങ്ങനെ അറ്റാച്ച് ചെയ്യാം ബയസ് സ്ക്രിപ്പ് വെച്ച് ഹെമിങ് ചെയ്യൽ സിപ്പർ അറ്റാച്ച് ചെയ്യൽ അവസാനമായി പ്രധാന ക്ഷണം അതായത് കോളറിൽ എങ്ങനെ വർക്ക് ചെയ്യാം എന്നിവയാണ്

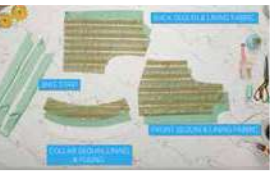
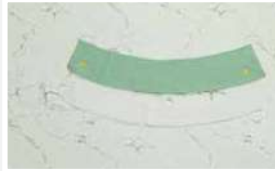
ഘട്ടം 1 ടെംപ്ലേറ്റ് അടയാളപ്പെടുത്തലും മുറിക്കലും

സ്കീൻഡ് തുണിയിൽ നിന്ന് ആരംഭിക്കാം,അത് തുറന്നു നീളത്തിൽ മടക്കി ഒരു മേശയുടെ മുകളിൽ വീരിക്കുക.www.ushasew.com ഇൽ നിന്നും ഡൗൺലോഡ് ചെയ്ത മന്ദറിൻ ബ്ലൗസിന്റെ ടെംപ്ലേറ്റ് തുണിയുടെ മുകളിൽ വെക്കുക.കാണിച്ചിരിക്കുന്ന പോലെ ഫ്രണ്ട് ടെംപ്ലേറ്റ് മടക്കിനു മുകളിൽ വെക്കുക.ശേഷം,ബാക്ക് ടെംപ്ലേറ്റ് സ്ഥാനത്തു വെക്കുക.നിങ്ങൾ കാണുന്ന പോലെ നമ്മുടെ രണ്ടു വിത്യസ്ത ബാക്ക് ക്ഷണങ്ങൾ ആവിശ്യമായതുകൊണ്ട് ടെംപ്ലേറ്റ് മടക്കിൽ അല്പ വെച്ചിരിക്കുന്നത്.ബാക്കി വന്ന തുണി ഉപയോഗിച്ചു അതിനു മുകളിൽ കോളർ ടെംപ്ലേറ്റ് ക്രമീകരിക്കുക. ഫ്യൂസിങ്ങിനായ മറ്റു ടെംപ്ലേറ്റുകൾ പോലെ കോളർ ടെംപ്ലേറ്റും സീം അലോവെൻസിനൊപ്പം വെക്കുന്നു എന്ന് ഉറപ്പുവരുത്തുക.ബീഡഡ് പിന്നുകൾ ഉപയോഗിച്ച അവ സ്ഥാനത്തു പിൻ ചെയ്യുക . ഒരു ചോക്ക് ഉപയോഗിച്ച് ഈ ടെംപ്ലേറ്റ് തുണിയിൽ അടയാളപ്പെടുത്തുക.നിങ്ങൾ പൂർത്തിയാക്കി കഴിഞ്ഞാൽ ,ടെംപ്ലേറ്റ് അൺപിൻ ചെയ്യുക.ടെംപ്ലേറ്റ് ഊരിമാറ്റി മുറിക്കുമ്പോൾ തുണി സ്ഥാനത്തു ഉറച്ചു നിൽക്കാനായി വീണ്ടും പിൻ ചെയ്യുക.





തുണിയിൽ നിന്നും ഒരു കത്രിക ഉപയോഗിച്ച് കഷ്ണങ്ങൾ മുറിച്ചെടുക്കുക. ഫ്രണ്ട് പോർഷനിൽ നിന്നും ആരംഭിച്ചു കോളറിലേക്ക് നീങ്ങി അതുപോലെ ബാക്കിലേക്കും പോവുക. അതുപോലെ തന്നെ, ടെംപ്ലേറ്റ് ഉപയോഗിച്ച് ആവിശ്യമായ കഷ്ണങ്ങൾ സാറ്റിൻ ലൈനിങ് തുണിയിൽ നിന്നും മുറിച്ചെടുക്കുക. നമ്മൾ വീഡിയോയിൽ ചെയ്ത അതുപോലെ തന്നെ. നിങ്ങളുടെ കയ്യിൽ ഫ്രണ്ട്, ബാക്ക് കോളർ പീസുകൾ ഉണ്ടായിരിക്കണം. നമ്മുക്ക് കോളറിനായ് സാറ്റിൻ ലൈനിങ് തുണിയുടെ രണ്ടു കഷ്ണങ്ങൾ ആവിശ്യമാണ്.



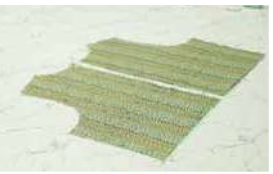
ഒരിക്കൽ നിങ്ങളുടെ കൈയിൽ ഈ കഷ്ണങ്ങൾ എല്ലാം ആയാൽ ഫ്യൂസിങ് പുറത്തെടുക്കുക. ഫ്യൂസിങ് തുണിക്കു അധിക സ്ഥിരദ ലഭിക്കാനും അതിന്റെ ആകൃതി നിലനിർത്തുന്നു എന്ന് ഉറപ്പുവരുത്താനും ഉപയോഗിക്കുന്നു. നമ്മൾ ഇത് കോളറിൽ ഉപയോഗിക്കുന്നതാണ്. തിളങ്ങുന്ന പാർട്ട് ആണ് റോങ്ങ് സൈഡ് തുണിയിൽ ഒട്ടിയിരിക്കുന്ന സൈഡ്. വിതാട് സീം അലോവെൻസ് കോളർ ടെംപ്ലേറ്റ്, ഫ്യൂസിങ്ങിന്റെ റൈറ്റ് സൈഡിൽ വെച്ചു ഒരു ചോക്ക് ഉപയോഗിച്ച് അതിനു മുകളിലൂടെ ട്രേസ് ചെയ്തെടുക്കുക. ഈ ടെംപ്ലേറ്റ് നമ്മൾ സ്കീൻഡ് ഫാബ്രിക്കിനു ഉപയോഗിച്ചു കോളർ ടെംപ്ലേറ്റിനേക്കാൾ കുറച്ചു മെലിഞ്ഞതാണെന്നത് ശ്രദ്ധിക്കുക. കോളർ പീസ് മുറിച്ചെടുക്കുക. വളഞ്ഞ കഷ്ണമായതിനാൽ തെറ്റിപ്പോവാനുള്ള സാധ്യത കൂടുതലായതിനാൽ വളരെ ശ്രദ്ധിക്കുക.

ഇപ്പോൾ, ബാക്കി വന്ന സാറ്റിൻ ലൈനിങ് തുണി എടുക്കുക. വീഡിയോയിൽ കാണിച്ചിരിക്കുന്ന പോലെ പകുതിയായി മടക്കി അധികം വരുന്ന തുണി മുറിച്ചു മാറ്റുക. ഇപ്പോൾ നമ്മുക്ക് ഈ തുണിയിൽ നിന്നും ബയസ് സ്ക്രിപ്പ് മുറിക്കാം. തുണിയുടെ അരികിൽ നിന്നും 1.5 ഇഞ്ച് അളന്നു അടയാളപ്പെടുത്തുക. തുണിയിൽ മുഴുവനായും ഇത് തുടരുക. നിങ്ങൾ ചെയ്തു കഴിഞ്ഞാൽ, ഒരു റൂളർ എടുത്ത് അടയാളപ്പെടുത്തിയ പോയിന്റുകളുടെ സഹായത്തോടെ ഒരു സ്ട്രൈറ്റ് ലൈൻ വരയ്ക്കുക. സ്ക്രിപ്പ് മുറിച്ചെടുക്കുക. മറ്റു രണ്ടു സ്ക്രിപ്പുകൾക്കും ഇതേ പ്രക്രിയ ആവർത്തിക്കുക. നിങ്ങളുടെ പക്കൽ മൊത്തം മൂന്നു സ്ക്രിപ്പുകൾ ഉണ്ടായിരിക്കണം. ഇവയാണ് മന്ദറിൻ ബ്ലൗസ് നിർമ്മിക്കാൻ നിങ്ങൾക്കാവിശ്യമായ മുഴുവൻ കഷ്ണങ്ങൾ. ഒരു റിക്കപ്പിനു വേണ്ടി, ഇതാണ് ഫ്രണ്ട് പീസ്, ഇത് കോളറും അതിന്റെ ഫ്യൂസിങ്ങ് പിന്നെ ബാക്ക് പീസുകൾ പിന്നെ ബയസ് സ്ക്രിപ്പ്.

ഘട്ടം 2 ലൈനിങ് ഫാബ്രിക് സ്കീൻ ഫാബ്രിക്കുമായ് അറ്റാച്ച് ചെയ്യലും ഡാർട്സ് നിർമ്മിക്കലും

ഫ്രണ്ട് പീസ് അതിന്റെ ലൈനിങ്ങിനൊപ്പം എടുക്കുക, അവ അൺപിൻ ചെയ്തു തുണി ഓപ്പൺ ചെയ്യുക. സ്കീൻഡ് ഫാബ്രിക്കിന്റെ റോങ്ങ് സൈഡ് ലൈനിങ് ഫാബ്രിക്കിന്റെ റൈറ്റ് സൈഡിന് മുകളിൽ കാണിച്ചിരിക്കുന്ന പോലെ വെയ്ക്കുക. മെയിൻ സ്കീൻഡ് ഫാബ്രിക്കിലേക്ക് ലൈനിങ് ഫാബ്രിക് ഉറപ്പിക്കാനായി പറഞ്ഞിരിക്കുന്ന പോലെ എല്ലാം മുഴുവനായി തുണിച്ചേർക്കാം.





കഷ്ണങ്ങൾ എല്ലാം ഉഷ വണ്ടർ സ്റ്റിച്ച് പ്ലസ് സീവിൻ മെഷീനിലേക്ക് എടുക്കുക.തുണി പ്രൈസെർ ഫുട്ടിനടിയിൽ അഡ്ജസ്റ്റ് ചെയ്യുക.സ്റ്റിച്ച് സെലെക്ടർ ഡയൽ എ ആയും സ്റ്റിച്ച് ലെങ്ത് 2.5 ആയും സെറ്റ് ചെയ്യുക.തുണൽ ആരംഭിക്കാം.നിങ്ങൾ കോർണറുകളിൽ എത്തുമ്പോൾ നീഡിൽ തുണിക്കുള്ളിൽ നിൽക്കവെ താന്നെ തുണി തിരിക്കാനാവുന്ന ടെക്നീക് ആയ പിവട്ട് ടെക്നീക് ഉപയോഗിക്കുക. ഫ്രണ്ട് പീസീന് ചുറ്റിലുമായി ആം ഹോളിൽ നിന്നും തുടങ്ങി നെക്ലൈനിലും വശങ്ങളിലേക്കും പോവുക.നൂൽ മുറിച്ചു മാറ്റുക.നിങ്ങളുടെ ഫ്രണ്ട് പീസീ ഇങ്ങനെ ഇരിക്കണം പക്ഷെ നമ്മൾ ചെയ്തു കഴിഞ്ഞിട്ടില്ല.ട്രംപ്ലേറ്റ് ഒരിക്കൽ കൂടെ പുറത്തെടുത്തു ഒരു പകുതിയുടെ മുകളിലായി വെക്കുക.അടിയിൽ ഉള്ള രണ്ടു നോച്ചുകളും സെന്ററിൽ ഉള്ള ഒരു ഡോട്ടും ശ്രദ്ധിക്കുക.ഇവയാണ് ഡാർട്ടിനായുള്ള അടയാളപ്പെടുത്തലുകൾ.ട്രംപ്ലേറ്റിൽ സൂചിപ്പിച്ചിരിക്കുന്ന ഡാർട്ട് പോയിന്റുകൾ ഒരു ചോക്ക് ഉപയോഗിച്ച് അടയാളപ്പെടുത്തുക.നിങ്ങൾ പൂർത്തിയാക്കി കഴിഞ്ഞാൽ,ട്രംപ്ലേറ്റ് തിരിച്ചു അടുത്ത പകുതിയിൽ മൂന്നു പോയിന്റുകൾ കൂടെ അടയാളപ്പെടുത്തുക. എന്നിട്ട് ട്രംപ്ലേറ്റ് ഊരിമാറ്റി ഒരു റൂളിനറെ സഹായത്തോടെ ഒരു ത്രീകോണ ഡാർട്ട് നിർമ്മിക്കാനായി രണ്ടു നോച്ചുകളും ഒരു ഡോട്ടും യോജിപ്പിക്കുക.രണ്ടു വശങ്ങളിലും ഇത തന്നെ ചെയ്യുക.നിങ്ങളുടെ വരകൾ നേരെ ആണെന്ന് ഉറപ്പുവരുത്തുക.

നമ്മൾ ഇപ്പോൾ ഈ ഡാർട്ടുകൾ തുണിച്ചേർക്കേണ്ടതുണ്ട്,വീഡിയോയിൽ കാണിച്ചിരിക്കുന്ന പോലെ രണ്ടു അറ്റവും തമ്മിൽ മാച്ച് ചെയ്യുക എന്നിട്ട് ലൈനിനു മുകളിലൂടെ സ്റ്റിച്ച് ചെയ്യുക.റിവേഴ്സ് സ്റ്റിച്ച് ചെയ്ത് നിങ്ങളുടെ സ്റ്റിച്ചുകൾ സുരക്ഷിതമാക്കാൻ മറക്കരുത്.നൂൽ മുറിച്ചു ഇതുപോലെ തന്നെ മറുവശത്തും ചെയ്യുക.ലൈനുകൾ മാച്ച് ചെയ്യുക.അധികം വന്ന നൂലുകൾ മുറിച്ചുമാറ്റുക.നിങ്ങളുടെ ഫ്രണ്ട് പീസീ പിന്നിൽ നിന്നും മുന്നിൽ നിന്നും ഇങ്ങനെ ഇരിക്കണം.

ഇപ്പോൾ,നമ്മുക്ക് ബാക്ക് പീസീ എടുത്ത് അവ അൺപിൻ ചെയ്യാം.ഫ്രണ്ട് പീസീൽ നിന്നും വ്യത്യസ്തമായി,ബാക്ക് പീസീസ് രണ്ടു വിത്യസ്ത ഭാഗങ്ങൾ ആണ്,ലൈനിങ് ഒഴിച്ച്. നിങ്ങൾ അതെന്തുകൊണ്ടെന്നു അതഭൂതപ്പെടുണെങ്കിൽ,ഇതാണ് ബ്ലൂസിനറെ ഓപ്പണിങ്. സിപ്പർ വെച്ച് അടയ്ക്കുന്ന ഭാഗം.

ഫ്രണ്ട് പീസീന്റെ പോലെ സാറ്റിൻ ലൈനിങ് ഫാബ്രിക്കിന്റെ റൈറ്റ് സൈഡിന് മുകളിലായി പ്രധാന സ്കീൻഡ് ഫാബ്രിക്കിന്റെ റോങ്ങ് സൈഡ് വെയ്ക്കുക. നമ്മൾ ഇപ്പോൾ പ്രധാന ഫാബ്രിക്കുമായ് ലൈനിങ് ഫാബ്രിക്കിന് മുകളിലൂടെ മുഴുവനായി തുണി യോജിപ്പിക്കാൻ പോവുകയാണ്.ഒരിക്കൽ കൂടെ,തുണി നിങ്ങളുടെ ഉഷ വണ്ടർ സ്റ്റിച്ച് പ്ലസ് സീവിൻ മെഷീനിലേക്ക് എടുത്ത് ഒരു പീസ് തുണനായി ആരംഭിക്കണം.വീഡിയോയിൽ കാണിച്ചിരിക്കുന്ന പോലെ ചുറ്റിലുമായി തുണുക. അറ്റത്തു എത്തുമ്പോൾ പിവട്ട് ടെക്നീക് ഉപയോഗിക്കുക,അതിനാൽ മുഴുവനായും ഒറ്റ തുടർച്ചയായ സ്റ്റിച്ച് ലഭിക്കും. നൂൽ മുറിച്ചു മാറ്റി നമ്മുക്ക് അടുത്ത പീസീലേക്ക് നിങ്ങാം.നിങ്ങളുടെ തുണിയ കഷ്ണങ്ങൾ കാണാൻ ഇങ്ങനെ ഇരിക്കണം.



ഇപ്പോൾ നമുക്ക് ബാക്ക് ഡാർട്ട്സിൽ വർക്ക് ചെയ്യാം. ബാക്ക് ട്രംപ്ലേറ്റ് തുണിയുടെ മുകളിലായി വെക്കുക എന്നിട്ട് ട്രംപ്ലേറ്റിൽ സൂചിപ്പിച്ചിരിക്കുന്ന മൂന്ന് പോയിന്റുകൾ അടയാളപ്പെടുത്തുക. ട്രംപ്ലേറ്റ് തിരിച്ചു വെച്ച് മറ്റേ പീസിന്റെ മുകളിലും ഇതുപോലെ അടയാളപ്പെടുത്തുക. നിങ്ങൾ പൂർത്തിയാക്കിപ്പിടഞ്ഞാൽ, അടയാളപ്പെടുത്തിയ ഡാർട്ട് പോയിന്റ് യോജിപ്പിക്കാനായ് ഒരു റൂളർ ഉപയോഗിക്കുക, നിങ്ങൾ ഒരു നേർരേഖ ആണ് വരച്ചതെന്നു ഉറപ്പുവരുത്തുക. ഈ ഡാർട്ടുകൾ തുണുന്നതിനായ്, താഴെ ഉള്ള ഡാർട്ട് പോയിന്റുകൾ അലൈൻ ചെയ്യുക എന്നിട്ട് കാണിച്ചിരിക്കുന്ന പോലെ തുണി മടക്കുക. ഇപ്പോൾ അടയാളപ്പെടുത്തിയ ലൈനിനു മുകളിലൂടെ തുണുക. റിവേഴ്സ് സ്റ്റിച്ചി ഈ ഘട്ടത്തിനായ് നിർബദ്ധമാണ്. ഇതേ പ്രക്രിയ മറുവശത്തിനും ആവർത്തിക്കുന്നതാണ്. അധികം വരുന്ന നൂലുകൾ മുറിച്ചു മാറ്റുക. നമ്മുടെ സ്റ്റിച്ചി ചെയ്ത ഡാർട്ടുകൾ ഇങ്ങനെ ഇരിക്കണം.

ഘട്ടം 3 ഷോൾഡറും സൈഡ് സീമുകളും തുണി ഫ്രണ്ട് , ബാക്ക് പീസുകൾ അറ്റാച്ച് ചെയ്യൽ.

അടുത്തതായി ലിസ്റ്റിൽ ഉള്ളത് ഷോൾഡറുകൾ യോജിപ്പിച്ച് ഫ്രണ്ട് , ബാക്ക് പീസുകൾ അറ്റാച്ച് ചെയ്യുന്നതാണ്. രണ്ടു ബാക്ക് പീസുകൾ ഫ്രണ്ട് പീസിന്റെ മുകളിലായി വെക്കുക. റെറ്റ് സൈഡ് റെറ്റ് സൈഡിനെ അഭിമുഖീകരിക്കുന്ന വിധം, എന്നിട്ട് രണ്ടു ഷോൾഡറുകളും പിൻ ചെയ്യുക. ഷോൾഡറിന്റെ എഡ്ജുകൾ പ്രെസെർ ഫുട്ടുമായ് അലൈൻ ചെയ്ത് തുണാൻ ആരംഭിക്കുക. തുണുന്നതിനൊപ്പം പിന്നുകൾ ഊരിമാറ്റുക. മറ്റേ ഷോൾഡറിലും ഇതുപോലെ തന്നെ ചെയ്യുക. ഇതാണ് നമ്മുടെ സ്ക്വെറ്റ് സ്റ്റിച്ചുകൾ പക്ഷെ ഫ്രെയ്ഡ് എഡ്ജുകൾ ഒഴിവാകുവാനായ് നമ്മൾ അതിനു മുകളിലൂടെ സിഗ്സാഗ് സ്റ്റിച്ചുകൾ ചെയ്യേണ്ടതുണ്ട്. പാറ്റേൺ സെലക്ടർ ഡയൽ സി ആയും സ്റ്റിച്ചി ലെങ്ത് 1.5 ആയും സെറ്റ് ചെയ്തു ഷോൾഡറുകളുടെ അരികുകളിലൂടെ തുണുക. ഓർക്കുക സിഗ്സാഗ് സ്റ്റിച്ചുകൾ ചെയ്യുമ്പോൾ റിവേഴ്സ് സ്റ്റിച്ചുകൾ ചെയ്യേണ്ടതായിട്ടില്ല. നിങ്ങൾ പൂർത്തിയാക്കിയാൽ, അധികം വന്ന നൂലുകൾ മുറിച്ചു മാറ്റുക. തുണി കൂടുതൽ ഭംഗിയുള്ളതായി കാണുന്നില്ലേ! ശേഷം രണ്ടു പീസുകളും കാണാൻ ഇങ്ങനെ ഇരിക്കും.

ഷോൾഡറുകൾക്കു ശേഷം നമ്മൾ സൈഡുകൾ തുണാൻ പോവുന്നു. വീഡിയോയിൽ കാണിച്ചിരിക്കുന്ന പോലെ സൈഡുകൾ പിൻ ചെയ്തു സീം അലോവെൻസിന്റെ മുകളിലൂടെ തുണുക. മെറ്റീരിയൽ പ്രെസെർ ഫുട്ടിന്റെ അടിയിലായ് വെച്ച് പാറ്റേൺ സെലക്ടർ ഡയൽ എ ആയും അതായത് സ്ക്വെറ്റ് സ്റ്റിച്ചി ആയും സ്റ്റിച്ചി ലെങ്ത് 2.5 ആയും സെറ്റ് ചെയ്തു തുണൽ ആരംഭിക്കുക. സ്റ്റിച്ചുകൾ ഉറപ്പിക്കാനായി തുടക്കത്തിലും അവസാനത്തിലും റിവേഴ്സ് സ്റ്റിച്ചി ഉപയോഗിക്കുക. തുണുന്നതിനൊപ്പം പിന്നുകൾ ഊരിമാറ്റുക. ഒരിക്കൽ നിങ്ങൾ അറ്റത്തു എത്തിയാൽ, പ്രെസെർ ഫുട്ട് ഉയർത്തി, നൂൽ മുറിച്ചുമാറ്റി മറുവശത്തേക്ക് കടക്കുക. തുണലിന്റെ ഇതേ പ്രക്രിയ ആവർത്തിക്കുക. നിങ്ങളുടെ സ്റ്റിച്ചുകൾ ഇങ്ങനെ ഇരിക്കണം.



ഘട്ടം 4 ആം ഹോളിലും ബോട്ടം ഹെമ്മിലും ബയസ് സ്‌ട്രിപ്പ് അറ്റാച്ച് ചെയ്യൽ

നമ്മുടെ ബ്ലൗസിന്റെ ബേസിക് സ്‌ട്രക്ചർ തയ്യാറാണ്. അടുത്തതായി ലിസ്റ്റിൽ ഉള്ളത് ബയസ് സ്‌ട്രിപ്പ് അറ്റാച്ച് ചെയ്യലാണ്. ഒരു സ്‌ട്രിപ്പ് അടിയിലേക്കു പോവുകയും മറ്റു രണ്ടു സ്‌ട്രിപ്പുകൾ ആം ഹോളിനായ് ഉപയോഗിക്കുകയും ചെയ്യുന്നു. ബയസ് സ്‌ട്രിപ്പിന്റെ തുടക്കത്തിൽ ഒരു 3/4 ഇഞ്ച് ഒഴിവാക്കി ഇട്ടശേഷം കാണിച്ചിരിക്കുന്ന പോലെ സ്‌ട്രിപ്പിന്റെ റൈറ്റ് സൈഡ് ആം ഹോളിനു ചുറ്റിലുമായി തുണിയുടെ റൈറ്റ് സൈഡിൽ വെയ്ക്കുക. എന്നിട്ട് അത് പ്രൈസർ ഫുട്ടുമായ് അലൈൻ ചെയ്തു തുണിത്തൂണിടുക. നിങ്ങൾ തുടങ്ങിയ ഇടതുതന്നെ എത്താനാവുമ്പോൾ, നിർത്തുക, മനസ്സ് മുറിക്കുന്നതിനു മുൻപായി സ്‌ട്രിപ്പ് ജോയിന്റ് എത്തുന്ന വരെ അലൈൻ ചെയ്യുക. എന്നിട്ട്, കാണിച്ചിരിക്കുന്ന പോലെ ബയസ് സ്‌ട്രിപ്പ് വെർട്ടിക്കലി സ്റ്റിച്ചു ചെയ്യുക. 1/2 ഇഞ്ച് വിട്ട് ബാക്കി വന്ന സ്‌ട്രിപ്പ് മുറിച്ചു മാറ്റുക. ഇപ്പോൾ ബാക്കി ഉള്ള രണ്ടിഞ്ച് തുണുക ഒപ്പം ബയസ് സ്‌ട്രിപ്പിന്റെ സീംസ് ഫ്ലാറ്റൻ ചെയ്യുകയും അതിനു മുകളിലൂടെ തുണുകയും ചെയ്യുക. നിങ്ങൾ പൂർത്തിയാക്കി കഴിഞ്ഞാൽ, അടുത്ത ആം ഹോളിലേക്ക് നീങ്ങി ഇതേ പ്രക്രിയ ആവർത്തിക്കുക. നമ്മുടെ ആം ഹോൾ പൂർത്തിയായിരിക്കുന്നു.

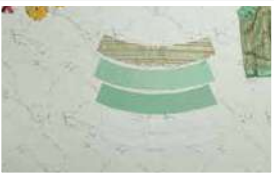
ഇപ്പോൾ നമ്മൾ ബ്ലൗസിന്റെ അടിയിലേക്ക് പോവുകയാണ്. ബയസ് സ്‌ട്രിപ്പ് പകുതിയായി മടക്കുക, റോങ്ങ് സൈഡ് റോങ്ങ് സൈഡിനെ അഭിമുഖീകരിക്കുന്ന വിധം, എന്നിട്ട് അത് ബ്ലൗസിന്റെ താഴ്ഭാഗത്തിന് എതിരായി വെക്കുക. ബയസ് സ്‌ട്രിപ്പിന്റെ മടക്കിയ വശങ്ങൾ മുകളിലും തുറന്ന അരികുകൾ താഴെയും. താഴെ ഉള്ള അരികുകൾ കാണിച്ചിരിക്കുന്ന പോലെ 1/2 ആയി ഉള്ളിലേക്കു മടക്കുക. സ്‌ട്രിപ്പിന്റെ തുടക്കത്തിൽ 3/4 ഇഞ്ച് ഒഴിവാക്കി ഇടുക. ഫ്രാബ്രിക് പ്രൈസർ ഫുട്ടിന്റെ അടിയിൽ സെറ്റ് ചെയ്തു തുണൽ ആരംഭിക്കുക. വിറയ്ക്കാത്ത കൈകൾ കൊണ്ട് ചെയ്യാൻ ശ്രദ്ധിക്കുകയും ബയസ് സ്‌ട്രിപ്പ് മുഴുവനായും കൃത്യമായ് മടക്കിയെന്നും ഉറപ്പുവരുത്തുക. ബ്ലൗസിന്റെ ഫ്രണ്ടിന്റെ ഒരു വശത്തു നിന്നും പുറകു വരെ ചുറ്റിലും പിന്നെ മറുവശത്തിന്റെ ഫ്രണ്ട് ഓപ്പണിങ് വരെയും പോവുക. നിങ്ങൾ ഫ്രണ്ട് ഓപ്പണിങ്ങിന്റെ മറു വശത്തെത്തിയാൽ വീണ്ടും സ്‌ട്രിപ്പിൽ അറ്റത്തു രണ്ടു നോച്ച് ഇടുക എന്നിട്ട് അധികം വന്ന ബയസ് സ്‌ട്രിപ്പ് മുറിച്ചു മാറ്റുക.

നിങ്ങൾ പൂർത്തിയാക്കിയാൽ, നമ്മൾ ആം ഹോളിലും അടിയിലും അറ്റാച്ച് ചെയ്ത ബയസ് സ്‌ട്രിപ്പിൽ ടോപ്പ് സ്റ്റിച്ചുകൾ ചെയ്യാം. ഇത് സിർക്യൂലർ സ്‌ട്രിപ്പ് ഫ്ലാറ്റ് ആയി നിൽക്കുന്നു എന്ന് ഉറപ്പുവരുത്തുകയും ഒരു നിറ്റ് ഫിനിഷ് നൽകുകയും ചെയ്യുന്നു. വീഡിയോയിൽ കാണിച്ചിരിക്കുന്ന പോലെ തുണുക. അടുത്ത ആം ഹോളിലും കൂടെ ടോപ്പ് സ്റ്റിച്ചു ചെയ്യുക. അധികം വന്ന നൂലുകൾ മുറിച്ചു മാറ്റി ബ്ലൗസിന്റെ അടിഭാഗത്തേക്ക് നീങ്ങുക. നിങ്ങൾ അതിനു മുകളിലൂടെ ടോപ്പ് സ്റ്റിച്ചു ചെയ്യുന്നതിനൊപ്പം ബയസ് സ്‌ട്രിപ്പിന്റെ അടിഭാഗം പരന്നിട്ടാണെന്നു കൃത്യമാണെന്നും ഉറപ്പുവരുത്തുക. നിങ്ങളുടെ ഫൈനൽ സ്റ്റിച്ചുകൾ കാണാൻ ഇങ്ങനെ ഇരിക്കണം. ഇവയാണ് ആം ഹോൾസ് അതുപോലെ ഇതാണ് ബ്ലൗസിന്റെ ബോട്ടം ഹെം.

ഘട്ടം 5 സിപ്പർ അറ്റാച്ച് ചെയ്യൽ

അടുത്ത ഘട്ടം ബ്ലൗസിൽ സിപ്പർ അറ്റാച്ച് ചെയ്യലാണ്. ഒരു 14 ഇഞ്ച് ഓപ്പൺ എൻഡഡ് മെറ്റാലിക് സിപ്പർ എടുക്കുക. അത് അറ്റാച്ച് ചെയ്യാനായി, ബ്ലൗസിന്റെ ബാക്ക് സൈഡിന്റെ ഒരുവശം അര ഇഞ്ച് മടക്കി സിപ്പറിന്റെ റൈറ്റ് സൈഡ് കാണിച്ചിരിക്കുന്ന പോലെ വെച്ച് പിൻ ചെയ്യുക. അതാതു സ്ഥാനത്തു നിലനിർത്താനായി പിൻ മടക്കിന്റെയും സിപ്പറിന്റെയും ഉള്ളിലൂടെ കടന്നുപോവുന്നു എന്നു ഉറപ്പുവരുത്തുക.





സിപ്പ് മുഴുവനായും തുറക്കുക. ബ്ലൗസ് തിരിച്ചു മറ്റേ ഓപ്പൺ എൻഡിലും വർക്ക് ചെയ്യുക. ഇപ്പോൾ മറ്റേ സൈക്ഷൻ അര ഇഞ്ച് മടക്കി സിപ്പിന്റെ മറ്റേ അറ്റത്തിനു മുകളിൽ വെയ്ക്കുക. മടക്കിയ അരികുകൾ സിപ്പിന്റെ റൈറ്റ് സൈഡിന്റെ മുകളിലായി വെക്കുക. തുന്നലിന്റെ എളുപ്പത്തിനായ് അത് സ്ഥാനത്തു പിൻ ചെയ്യുക. ഇനി സിപ്പർ ക്ലോസ് ചെയ്തു തുണിയിൽ കൂട്ടിച്ചേർക്കാനായ് പിൻ ചെയ്ത സൈക്ഷനിലൂടെ തുറക്കുക.

ബ്ലൗസ് നിങ്ങളുടെ തുന്നൽ മെഷീനിലേക്ക് എടുക്കുക. സിപ്പർ ഒരിക്കൽ കൂടെ തുന്നലിന്റെ എളുപ്പത്തിനായ് തുറക്കുക എന്നിട്ട് സാധാരണ പ്രെസർ ഫൂട്ട് മാറ്റി ഉഷ ജനോം പ്രെസർ ഫൂട്ട് സെറ്റ് ചെയ്യുക.

നിങ്ങൾ പൂർത്തിയാക്കി കഴിഞ്ഞാൽ, തുണിയുടെ അരികുകൾ പ്രെസർ ഫൂട്ടുമായ് അലൈൻ ചെയ്ത് തുന്നാൻ ആരംഭിക്കുക. റിവേഴ്സ് സ്ലിച്ച് ചെയ്യാൻ മറക്കരുത്. അതെ, അവ സിപ്പർ അറ്റാച്ചു ചെയ്യുന്നതിനും നിർബദ്ധമാണ്. നൂൽ മുറിച്ചു മാറ്റി സിപ്പിന്റെ മറുവശവും തുറക്കുക. നിങ്ങൾ താഴെക്ക് പോവുന്നതിനൊപ്പം പിന്നുകൾ ഊരിമാറ്റുകയും ചെയ്യുക. നമ്മൾ അറ്റാച്ചു ചെയ്ത സിപ്പർ, തുണിയുടെ തടസങ്ങൾ ഒന്നും തന്നെ ഇല്ലാതെ എളുപ്പത്തിൽ തുറക്കുവാനാവണം. നിങ്ങളുടെ സ്ലിച്ചുകൾ ഇങ്ങനെ ഇരിക്കണം.

ഘട്ടം 6 കോളർ നിർമ്മിക്കൽ

നമ്മൾ സിപ്പർ അറ്റാച്ച് ചെയ്തതിനു ശേഷം, ഇനി കോളറിൽ വർക്ക് ചെയ്യാനായി നിങ്ങളുടേതാണ്, ഈ ബ്ലൗസിന്റെ പ്രധാന ഹൈലൈറ്റ്. നിങ്ങളുടെ പക്കൽ, നിങ്ങളുടെ പ്രധാന സ്കീൻഡ് കോളർ പീസും രണ്ടു ലൈനിങ് ഫാബ്രിക് കോളർ പീസുകളും രണ്ടു ഇൻറർലൈനിങ് ഫ്യൂസിങ് കോളർ പീസുകളും ഉണ്ടായിരിക്കണം. ഫ്യൂസിങ് ഫാബ്രിക്കിന്റെ തിളക്കമുള്ളത് അല്ലെങ്കിൽ തെറ്റായ ഭാഗത്തു നിന്നും ലൈനിങ് ഫാബ്രിക്കിന്റെ തെറ്റായ ഭാഗത്തേക്കു ഇസ്തിരിയിടേണ്ടതുണ്ട്. അങ്ങിനെ അത് ഉറച്ചു നിൽക്കുകയും അധിക സ്ഥിരത നൽകുകയും ചെയ്യുന്നു. ഫാബ്രിക് അയേൺ ചെയ്യുന്ന മേശയുടെ മുകളിൽ, ഫ്യൂസിങ് സൈഡ് മുകളിലേക്ക് ആക്കി വിരിക്കുക. എന്നിട്ട് അത് ഉറച്ചു നിൽക്കാനായി അതിനു മുകളിലൂടെ അയേൺ ചെയ്യുക. ഇത് രണ്ടു കഷ്ണങ്ങൾക്കും പ്രത്യേകമായി ചെയ്യണം. ഇപ്പോൾ ഒരു ലൈനിങ് പീസ് റൈറ്റ് സൈഡ് മുകളിലേക്കു ആക്കി തിരിക്കുക എന്നിട്ട് പ്രധാന കഷ്ണം അതിനു മുകളിൽ വെക്കുക. സ്കീൻഡ് സൈഡ് നിങ്ങളെ അഭിമുഖീകരിക്കണം. ഇപ്പോൾ കാണിച്ചിരിക്കുന്ന പോലെ മറ്റേ ലൈനിങ് തുണിയുടെ റൈറ്റ് സൈഡ് പ്രധാന തുണിയുടെ മുകളിലായി വെക്കുക. ഒരിക്കൽ ഇത് പൂർത്തിയായാൽ, നമ്മൾ എല്ലാ കഷ്ണങ്ങളും കൂടെ ഒരുമിച്ചു തുന്നണം. കോളർ സ്ഥാനത്തു പിൻ ചെയ്യുക, പിൻ എല്ലാ തുണികളുടെയും ഉള്ളിലൂടെ കടന്നു പോവുന്നുണ്ടെന്നു ഉറപ്പുവരുത്തുക. തുണുന്നതിനു മുൻപായി സിപ്പർ ഫൂട്ട് മാറ്റി സാധാരണ ഫൂട്ട് സെറ്റ് ചെയ്യുക. ഫ്യൂസിങ് ഫാബ്രിക്കിൽ നിന്നും ആരംഭിക്കുക, മുകളിലെ ഫാബ്രിക്കിൽ നിന്നും അല്പ തുടങ്ങുന്നത് എന്ന് ഉറപ്പുവരുത്തുക. ഒരിക്കൽ നിങ്ങൾ ഇൻറർലൈനിങ് ഫ്യൂസിങ്ങിൽ എത്തുമ്പോൾ തുണി തിരിക്കുക. നമ്മൾ കോളർ ഓട്ടിരിയൽ എല്ലാം ഒരൊറ്റ തുടർച്ചയായ സ്ലിച്ചിൽ ആണ് തുണുന്നത് പക്ഷെ നമ്മൾ മൂന്നു വശങ്ങൾ മാത്രമാണ് തുണുന്നത്, എന്തൊക്കെണ്ടെന്നു നിങ്ങൾ കാണും.



നിങ്ങൾ പൂർത്തിയാക്കിയ ശേഷം, അധികമുള്ള നൂൽ മുറിച്ചു പിന്നുകൾ ഊരിമാറ്റുക. തുണിയുടെ നമ്മൾ തുന്നിയ ഭാഗത്തു നോച്ചുകൾ ഉണ്ടാക്കുക. ഒപ്പം വീഡിയോയിൽ കാണിച്ചിരിക്കുന്ന പോലെ അരികുകൾ മുകളിൽ നിന്നും ഡയഗോൺ ആയി മുറിക്കുക. സ്റ്റിച്ച് മുറിഞ്ഞു പോവാതിരിക്കാൻ ശ്രദ്ധിക്കുക. മുഴുവനായും നോച്ചുകൾ ഇടുവാൻ ശ്രദ്ധിക്കുക. ഇത് സിർക്യൂലർ സ്റ്റിച്ചുകൾ പ്ലാറ്റ്ഫോം ചെയ്യാൻ സഹായിക്കും. ഒരിക്കൽ കൂടെ നോച്ചുകൾ ഇടുമ്പോൾ സ്റ്റിച്ചുകൾ മുറിഞ്ഞുപോവാതെ ശ്രദ്ധിക്കണം.

ഇനി വീഡിയോയിൽ കാണിച്ചിരിക്കുന്ന പോലെ കോളർ സ്റ്റിച്ച് ചെയ്യാത്ത ഭാഗം ഉള്ളിൽ നിന്നും പുറത്തേക്ക് തിരിക്കുക. കോളറിന്റെ റൈറ്റ് സൈഡ് ബ്ലൗസിന്റെ എതിരായി സ്ഥാപിക്കുക, വീഡിയോയിൽ കാണിച്ചിരിക്കുന്ന പോലെ കോളറിന്റെ അരികുകൾ സിപ്പറിന്റെ അരികുകളുമായ് അലൈൻ ചെയ്യുക എന്നിട്ട് സ്ഥാനത്തു പിൻ ചെയ്തു വെക്കുക. കോളർ മുഴുവനായും പിൻ ചെയ്യുന്നത് തുടരുക. നിങ്ങൾ പൂർത്തിയാക്കി കഴിഞ്ഞാൽ അധികം ഉള്ള സിപ്പ് മുറിച്ചു മാറ്റുക.

തുണലിന്റെ എളുപ്പത്തിനായ്, സിപ്പ് തുറന്നു കോളറിന്റെ അരികുകൾ സിപ്പർ ഫുട്ടുമായ് അലൈൻ ചെയ്തു തുണാൻ ആരംഭിക്കുക. നിങ്ങൾ മറുവശത്തേക്ക് പോവുന്നതിനോപ്പം പിന്നുകൾ ഊരിമാറ്റുക. നിങ്ങളുടെ കാണാനാവുന്നത് പോലെ നമ്മൾ തുണുകയും കോളർ അറ്റാച്ച് ചെയ്യുകയും ചെയ്തിരിക്കുന്നു.

ഘട്ടം 7 കോളറും ആം ഹോളും ബോട്ടവും ഹാൻഡ് ഹെമിങ് കൊണ്ട് പൂർത്തിയാക്കൽ

ഇപ്പോൾ ഒരു വ്യത്യസ്തമായ ഫിനിഷിങ്ങിനായി നമ്മൾ കൈകൊണ്ട് കോളറിന്റെ തുറന്ന അരികുകൾ തുണാൻ പോവുകയാണ്. നിങ്ങൾ കോളർ പൂർത്തിയാക്കിയാൽ, ആം ഹോളും അത്പോലെ ബോട്ടവും ബയസ് സ്ക്രിപ്പ് ഉള്ളിലേക്കു മടക്കി തുണി ഹേം ചെയ്യണം. താഴെ അധികം വന്ന ബയസ് സ്ക്രിപ്പും അതുപോലെ തന്നെ ഉള്ളിലേക്കു മടക്കി മുകളിലൂടെ സ്റ്റിച്ച് ചെയ്യണം. നിങ്ങൾ അറ്റത്തു എത്തും വരെയും സ്റ്റിച്ച് തുടരുക.

ഒരിക്കൽ ഈ സ്റ്റേപ്പ് പൂർത്തിയാക്കാൻ, രണ്ടു ഹുക്കുകൾ എടുത്ത് പെർഫെക്റ്റ് ഫിറ്റിനായ് ബ്ലൗസിന്റെ കോളറിൽ പിടിപ്പിക്കുക. ഹുക്കിന്റെ ഫ്ലൈ കൾ കൂടെ തുണാൻ മറക്കരുത്. നിങ്ങളുടെ ബ്ലൗസ് ഇപ്പോൾ തയ്യാറായിരിക്കുന്നു. ബ്ലൗസ് തന്നെ സ്വയം വൗ ഘടകം ചേർക്കുന്നതിനാൽ ഞങ്ങൾ ഇത് ലൈറ്റർ സാരി ഉപയോഗിച്ച് സ്റ്റെലിങ് ചെയ്യാൻ റെക്കമൻഡ് ചെയ്യുന്നു. നിങ്ങളുടെ ഉറ്റ സുഹൃത്തിന്റെ കല്യാണത്തിനോ കുടുംബ ചടങ്ങുകളിലോ നടത്താനുള്ള മികച്ച ശൈലി പ്രസ്താവന ആണിത്. നിങ്ങൾ കാണാൻ ആഗ്രഹിക്കുന്ന മറ്റു ബ്ലൗസുകൾ ഏതെന്നു ഞങ്ങളെ അറിയിക്കുക. ഈ വീഡിയോ ലൈവ് ചെയ്യാനും അഭിപ്രായമിടാനും മറക്കരുതേ!

