

পুরুষদের ট্রাউজার

আপনি যদি নিজের বা আপনার প্রিয়জনের জন্য একটি সেলাই করতে চান, এই ধাপে ধাপের টিউটোরিয়ালটি আপনার জন্য।

প্রয়োজনীয় উপাদান

৬০ "প্রস্থের ১.৫ মিটার কাপড়

২ মিটার প্রস্তুতকৃত স্ট্রিপ ক্যানভাস ফিউজিং।

২ মিটার অ্যান্টি-স্লিপ কোমরবন্ধের আস্তরণ।

1/4 মিটার ছোটো ডট ফিউজিং।

১ মিটার পকেট এর উপাদান।

1/4 মিটার ক্যানভাস ফিউজিং।

পুরুষদের ট্রাউজার এর টেমপ্লেট যা আপনি আমাদের ওয়েবসাইট www.ushasew.com থেকে ডাউনলোড করতে পারেন

চক

মাপনী

মানানসই সুতা

গুটানো পিন

পরিমাপের ফিতা

লুপ টার্নার

কাঁচি

৭" জিপার

পায়জামার হুক & চোখের সেট

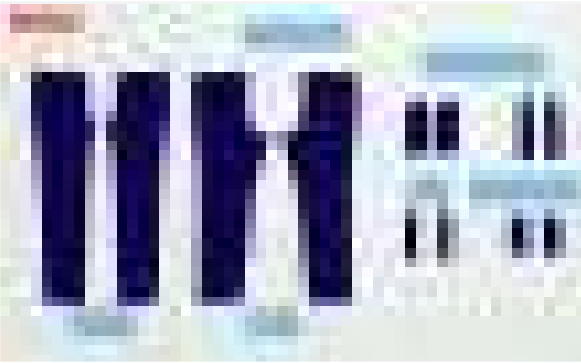
হাতের সুই

এবং উষা জেনোম জিপার ফুট।

এই টিউটোরিয়ালে, আমরা টেমপ্লেট অনুযায়ী কীভাবে ফ্যাব্রিক কাটা যায় তা শিখব। পকেটের সাথে প্যান্টের সামনের টুকরো তৈরি করা শিখব। ফ্লাই প্রস্তুত করা এবং জিপার সহ সামনের টুকরোগুলি যুক্ত করা শিখব। পকেট সহ পিছনের টুকরোগুলি তৈরি করা, পিছনের টুকরোগুলি একসাথে যুক্ত করা, তারপরে অনুসরণ করে সামনের এবং পিছনের টুকরা একসাথে যুক্ত করা শিখব। কোমরবন্ধ প্রস্তুত করা এবং এটি ট্রাউজার এর সাথে সংযুক্ত করা এবং তারপরে নীচে হেমিং করা শিখব।

ধাপ ১ টেমপ্লেট চিহ্নিতকরণ করা এবং কাটা

আমরা আমাদের ট্রাউজারের জন্য আকাশী ফেব্রিক নিয়েছি। ফ্যাব্রিকটি খুলুন এবং ভুল দিকটি ভুল মুখো দিয়ে দৈর্ঘ্য অনুযায়ী ভাঁজ করুন। টেমপ্লেটগুলি জায়গামতো স্থাপন করা শুরু করা যাক। দেখানো মতো নীচের অর্ধেক ফ্যাব্রিকের সামনের টেমপ্লেট এবং উপরের অর্ধেক ফ্যাব্রিকের পিছনের টেমপ্লেটটি জায়গা মতো রাখুন। আসুন আমাদের ফ্যাব্রিকের টেমপ্লেটগুলিকে পিন করি। সামনের টেমপ্লেট দিয়ে শুরু করুন।





পিনগুলি ফ্যাব্রিকের উভয় স্তর দিয়ে যাওয়ার বিষয়টি নিশ্চিত করুন। পিছনের টেম্পলেটটিও পিন করুন ঠিক একই ভাবে। এখন এক টুকরো চক দিয়ে, কাপড়ের উপর টেম্পলেটগুলি চিহ্নিত করুন। কোণ এবং বাঁকা অংশে সতর্ক থাকুন। কাটার জন্য নিখুঁত ট্রেস লাইন পাওয়া অত্যন্ত গুরুত্বপূর্ণ নিখুঁত এক জোড়া ট্রাইজারের জন্য। একবার হয়ে গেলে টেম্পলেটগুলি আনপিন করা শুরু করুন। টেম্পলেটগুলি একপাশে রাখুন। একজোড়া কাঁচি দিয়ে চিহ্নিত করা লাইনে কাটা শুরু করুন। সামনের অংশটি দিয়ে শুরু করুন। একটি নিখুঁত কাটা পেতে একটি অবিচলিত হাত থাকা অত্যন্ত গুরুত্বপূর্ণ। যান এবং পিছনের টুকরোটিও কেটে নিন। উভয় টুকরো একপাশে রাখুন।

অবশিষ্ট ফ্যাব্রিক টেনে তুলুন এবং আসুন অন্যান্য টেম্পলেটগুলির সাথে কাজ করা যাক। দেখানো হিসাবে ফ্যাব্রিকের উপর ফ্লাই, সামনের ছোট পকেট, সামনের বড় পকেট এবং পিছনের পকেট এর টেম্পলেট রাখুন। এই সমস্ত টেম্পলেটগুলি ফ্যাব্রিক-এ পিন করুন। এমনকি ফ্যাব্রিক এর ছোট টেম্পলেট-এ পিন করা নিখুঁত চিহ্নিতকরণ এবং কাটা নিশ্চিত করে। একটি চক দিয়ে ফ্যাব্রিক এর উপর টেম্পলেট চিহ্নিত করুন। ফ্লাই থেকে শুরু করুন এবং পিছনের পকেটে শেষ করুন। আমাদের পিছনের পকেটের আরও একটি টুকরো দরকার। চিহ্নিত লাইন এবং পিনের নীচে টেম্পলেটটি রাখুন। ফ্যাব্রিক এর উপরে টেম্পলেটটি চিহ্নিত করুন। সমস্ত টেম্পলেট আনপিন করুন এবং সেগুলি একপাশে রাখুন। টুকরো টুকরো করে কেটে ফেলুন এক এক করে। পুনরুদ্ধার করতে আমাদের কাছে দুটি পিছনের পকেট এর টুকরো, 2 টি আলাদা সামনের পকেট এর টুকরো এবং একটি ফ্লাই টুকরো রয়েছে।

এখন আসুন আস্তরণের কাপড়ের দিকে যাওয়া যাক। দেখানো হিসাবে এটি দৈর্ঘ্যের দিকে ভাঁজ করুন। সামনের বড় পকেট টেম্পলেটটি রাখুন পিছনের বড় পকেট টেম্পলেটটি কে অনুসরণ করে এবং ফ্লাই টেম্পলেটটিও দেখানো হিসাবে। ঠিক আগের মতো আমরা এই সমস্ত টেম্পলেটগুলি পিন করতে যাচ্ছি। অনুসরণ করে এক টুকরো চক দিয়ে তাদের ফ্যাব্রিক এর উপর চিহ্নিত করুন। টেম্পলেটটি আনপিন করা এবং একপাশে রাখুন। এবং অবশেষে প্রথম পকেট, পিছনের পকেট এবং ফ্লাই টুকরোর প্রতিটি 2 টুকরো করে পেতে চিহ্নিত লাইনটি কেটে নিন। কাটা টুকরোগুলো একপাশে রাখুন।

আমাদের এখন মাইক্রোডট ফিউজিং থেকে ফ্লাই টুকরো এবং ক্যানভাস ফিউজিং থেকে পিছনের ছোট পকেটের টুকরো কেটে ফেলতে হবে। দেখানো হিসাবে মাইক্রোডট ফিউজিং ডান দিক ডান দিকে মুখ করে রাখুন। এক টুকরো চক দিয়ে টেম্পলেটটি চিহ্নিত করুন। চিহ্নিত লাইনগুলি কাটুন। টুকরোগুলি একপাশে রাখুন।

এখন ক্যানভাস ফিউজিং নিন এবং এটির ওপরে পিছনের পকেট এর টেম্পলেটটি চিহ্নিত করুন। চিহ্নিত লাইনে কাটুন। আপনি যেমন দেখতে পাচ্ছেন, আমাদের দুটি টুকরো ক্যানভাস ফিউজিং আছে। ফিউজিংকে অর্ধেক ভাঁজ করুন এবং দেখানো হিসাবে ভাঁজের দাগ এর লাইনে কাটুন। পাশাপাশি অন্য টুকরার উপর একই প্রক্রিয়া পুনরাবৃত্তি করুন। পিছনে টেম্পলেট থেকে আমাদের 2 টুকরো ফ্লাই এবং 4 টুকরো ক্যানভাস ফিউজ করা হয়েছে।

পদক্ষেপ 2 পার্শ্ব দুই প্রান্তের জোড় মুখ, অভ্যন্তরীণ দুই প্রান্তের জোড় মুখ এবং সামনের টুকরোর ক্রোচ এলাকায় ওভারভিজিং



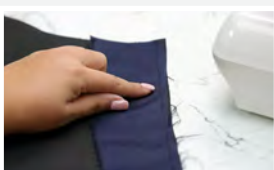
আমরা এখন ট্রাউজারের সামনের অংশগুলিতে কাজ করব। আপনি যেমন দেখতে পাচ্ছেন, আমাদের সামনের কাপড়ের দুটি টুকরা আছে। একটা বাম আর একটা ডান টুকরা। আমাদের পার্শ্ব দুই প্রান্তের জোড় মুখ, অভ্যন্তরীণ দুই প্রান্তের জোড় মুখ এবং উভয় টুকরোর ক্রোচ এলাকায় আলাদাভাবে ওভারভিজ করতে হবে। আসুন কাপড়গুলিকে আমাদের উষা জেনোম ওয়ান্ডার স্টিচ প্লাস সেলাই মেশিনে নিয়ে যাই। ট্রাউজারের একটি টুকরো নিন এবং প্রেসার পায়ের নীচে বাইরের দুই প্রান্তের জোড় মুখ সারিবদ্ধ করুন। মেশিনটিকে জিগ-জ্যাগ সেলাইয়ে সেট করুন যা প্যাটার্ন সিলেক্টর ডায়ালে সি এবং সেলাই দৈর্ঘ্য 1.5। ট্রাউজারের উপর থেকে শুরু করুন এবং শেষ পর্যন্ত না যাওয়া অন্ডি সেলাই করতে থাকুন। জিগ-জ্যাগ সেলাই ট্রাউজারকে একটি পরিষ্কার পরিচ্ছন্নতা দেবে এবং যে কোন বাহির হওয়া প্রান্ত এড়াতে হবে। সুতাটি কাটুন এবং ভেতরের দুই প্রান্তের জোড় মুখ এর দিকে যান। নিচ থেকে সেলাই শুরু করুন এবং ক্রোচ এলাকার দিকে এগিয়ে যান। একবার আপনি ক্রোচ-এ পৌঁছালে থেমে যান। সুই তুলুন এবং ফ্যাব্রিক ঘুরান এবং সেলাই চালিয়ে যান যতক্ষণ না আপনি ট্রাউজারের শীর্ষে পৌঁছান। সুতাটি কাটুন। আমরা অন্য সামনের অংশেও ঠিক একই পদ্ধতি পুনরাবৃত্তি করব। একবার সম্পন্ন হলে একটি ভাল সমাপ্তির জন্য কোন অতিরিক্ত সুতা থাকলে কাটুন। আমাদের প্রাপ্তগুলি দেখতে এমন হবে।

ধাপ 3 সামনের পকেটগুলি প্রস্তুত করা

এই টুকরাগুলো যা আমরা সামনের পকেট জন্য কাটা কেটেছিলাম। প্রথমে সামনের বাম পকেটে কাজ করা যাক। সামনের পকেটের আন্তরণের টুকরোটি নিন। সঙ্গে প্রতিটি এক টুকরা অন্য পিছনের পকেট এর। প্রাপ্তগুলিতে আমরা ওভারভিজ সেলাই বা জিগ-জ্যাগ সেলাই করব।

আমাদের প্রাপ্তগুলি দেখতে এমন হবে। সেলাইয়ের জন্য সেগুলোকে সঠিকভাবে স্থাপন করা যাক। দেখানো হিসাবে পকেটের ডান দিকে বড় টুকরাটি রাখুন। ভুল দিক ডান দিকে মুখ করে। এবং দেখানো হিসাবে পকেটের বাম দিকে লম্বা টুকরাটি রাখুন। আসুন পকেটে আন্তরণের টুকরোগুলি সেলাই করি। প্রথমত, আমরা বড় টুকরা দিয়ে কাজ করব। আমরা অভ্যন্তরীণ দুই প্রান্তের জোড় মুখ সেলাই করতে যাচ্ছি। দেখানো হিসাবে প্রেসার পায়ের নীচে ফ্যাব্রিক সামঞ্জস্য করুন। সোজা সেলাই এবং সেলাই দৈর্ঘ্য 2.5 এর জন্য প্যাটার্ন সিলেক্টর ডায়াল A তে সেট করুন। সেলাই শুরু করুন। হাতটি অবিচলিত রাখুন কারণ এটি ফ্যাব্রিকের একটি বাঁকা অংশ। একবার আপনি শেষে পৌঁছালে সুতাটি কেটে ফেলুন। অন্য টুকরার উপর যাওয়া যাক। এটি সংযুক্ত করা অনেক সহজ। প্রেসার পায়ের নিচে কাপড় রাখুন এবং সেলাই করুন। একবার হয়ে গেলে সুতোটা কেটে ফেলুন।

উভয় টুকরার জন্য আমাদের সেলাইগুলি দেখতে এমন হবে। মরা একই ভাবে ডান পকেট তৈরি করব।



ধাপ 4 সামনের টুকরোগুলিতে পকেট গুলো সংযুক্ত করা

আমরা ট্রাউজারের বাম পাশের সামনের পকেটটি ট্রাউজারের বাম পাশে রেখেছি যা ভুল দিকটি ডান দিকে দেখানো মতো। প্রেসার পায়ের নিচে কাপড় সারিবদ্ধ করুন এবং পকেট জুড়ে সেলাই করুন। আমাদের সেলাই করা পকেটটি দেখতে এমন হবে। ট্রাউজারের এই অতিরিক্ত অংশটি সরানো দরকার। কাঁচি ব্যবহার করে এটি কেটে নিন।

ছোট পকেটটির কাপড়ের সাথে পকেট ঘুরিয়ে নিয়ে আঙুল দিয়ে ক্রিজ করুন। এখন সেই পকেটটি অন্য দিকে ঘুরিয়ে দিন এবং যে ভাঁজটি তৈরি করা হয়েছে আমাদের এখন তার একটি প্রান্ত সেলাই দিতে হবে। প্রেসার পায়ের নীচে ভাঁজটি রাখুন এবং সেলাই শুরু করুন। আপনার সেলাই করার সময় ভাঁজটি জায়গা মতো থাকে তা নিশ্চিত করুন।

একবার হয়ে গেলে সুতোটা কেটে ফেলুন। আমরা ভাঁজে সেলাই করেছি। এখন আমরা স্ট্রিপের খোলা প্রান্তটি ট্রাউজারের সাথে সেলাই করব। প্রেসার পায়ের নিচে কাপড় রাখুন এবং সেলাই শুরু করুন। আমাদের সেলাই গুলি দেখতে এমন হবে। এখন আমরা পকেটের নিচের প্রান্তে সেলাই করব। দেখানো হিসাবে পকেট অর্ধেক ভাঁজ করুন এবং নীচে বুত্তাকার করে সেলাই করা যাক। প্রেসার পায়ের নিচে পকেটটি রাখুন এবং সেলাই শুরু করুন।

একটি অবিচলিত হাত রাখুন এবং ধীর গতিতে যান কারণ এটি একটি বাঁকা পৃষ্ঠ। একবার হয়ে গেলে, সুতা টি কাটুন। সেলাই দেখতে এমন হওয়া উচিত। আমরা এখন পকেটটি ঘুরিয়ে ভিতরের দিকটি বাইরে আনবো। নিশ্চিত করুন যে প্রান্তগুলি সুন্দরভাবে টানা হয়েছে। আমরা এখন দেখানো হিসাবে ভাঁজ লাইনে আবার সেলাই করব। এটিকে প্রেসার পায়ের নীচে রাখুন এবং সেলাই শুরু করুন। সেলাইগুলি দেখতে এমন হওয়া উচিত। এখন আমরা ট্রাউজারের কোমররেখাতে কাজ করবো। পকেটটি সঠিকভাবে সারিবদ্ধ করুন এবং প্রেসার পায়ের নিচে কাপড়টি রাখুন।

সেলাই শুরু করুন। একবার আপনি শেষে পৌঁছালে থামুন এবং সুতাটি কাটুন। আমরা ট্রাউজারের এক পাশে সামনের পকেট সেলাই করা শেষ করেছি। আমরা অন্য পাশের সাথে পকেটে যুক্ত করার জন্য একই প্রক্রিয়া পুনরাবৃত্তি করব।





ধাপ ৫ ফ্লাই টুকরা প্রস্তুতিকরণ

আসুন ফ্লাই- এ কাজ করা যাক। আপনি যেমন দেখতে পাচ্ছেন যে প্রতিটি ফ্যাব্রিক থেকে আমাদের দুটি স্ট্রিপ এর ফ্লাই রয়েছে। প্রধান ফ্যাব্রিক, আস্তরণের ফ্যাব্রিক এবং মাইক্রোডট ফিউজিং ফ্যাব্রিক। মূল ফ্যাব্রিকের এক টুকরো নিন এবং এর ভুল দিকটি ওপরে দিকে রাখুন। এখন এক টুকরো মাইক্রোডট ফিউজিং নিন এবং এটির আঠালো অংশটি দেখানো হিসাবে প্রধান ফ্যাব্রিক এর ওপরে রাখুন। আমরা অন্যান্য ফ্লাই টুকরাতেও একই প্রক্রিয়া পুনরাবৃত্তি করব। আসুন এই দুটি স্ট্রিপ আয়রন করি যাতে কাপড় একসাথে ফিউজ হয়।

উভয় টুকরার জন্য এটি করুন। আস্তরণের কাপড়টি মূল ফ্যাব্রিকের উপর রাখুন, ডান দিকটি ডান দিকে। উভয়টুকরার জন্য এটি করুন। আমাদের এখন পৃথকভাবে ফ্লাই টুকরা সেলাই করা প্রয়োজন।

প্রেসার পায়ের নিচে ফ্লাই টুকরো সারিবদ্ধ করুন। সেলাই মেশিনটি সোজা সেলাই এবং সেলাই দৈর্ঘ্য 2.৫-তে সেট করুন। সেলাই শুরু করুন। বক্ররেখায় সতর্ক থাকুন এবং একটি অবিচলিত হাত রাখুন। একবার আপনার সেলাই করা হয়ে গেলে, সুতাটি কেটে দিন। এখন এক জোড়া কাঁচি দিয়ে ভিডিওতে দেখানো মতো বক্ররেখায় খাঁজ তৈরি করুন। খাজ গুলি ফ্লাইকে ড্রাইজারে সুন্দরভাবে বসতে সাহায্য করবে। ফ্লাইটিকে আন্তে আন্তে ভিতরে ঘুরিয়ে দিন, যাতে মূল কাপড়টি এখন আপনার মুখোমুখি হয়। এখন আমরা ভাঁজে একটি প্রান্ত সেলাই দেব। প্রেসার পায়ের নিচে কাপড় রাখুন এবং সেলাই শুরু করুন। যখন আপনি শেষ প্রান্তে পৌঁছান, থামুন এবং সুতাটি কাটুন। সেলাইগুলি দেখতে এমন হওয়া উচিত।

এখন অসমাপ্ত পাশেরও সেলাইয়ের প্রয়োজন রয়েছে। প্রেসার পায়ের নিচে কাপড় রাখুন। মেশিনটিকে জিগ-জ্যাগ সেলাই এবং সেলাই দৈর্ঘ্য 1.5 এ সেট করুন। অসমাপ্ত দিকে সেলাই করুন। সমাপ্ত ফ্লাই দেখতে এমন হবে। আমরা অন্যান্য ফ্লাই পিসেও একই প্রক্রিয়া পুনরাবৃত্তি করব। আমাদের এখন দুটি টুকরা প্রস্তুত।

ধাপ ৬ ফ্লাই, জিপার সংযুক্ত করে সামনের টুকরাগুলো যুক্ত করা এবং ক্রোচ শেষ করা

আমরা এখন সামনের কাপড়ে ফ্লাই টুকরাগুলো সেলাই করব এবং জিপারটিও সংযুক্ত করব। এগুলো আপনার সেলাই মেশিনে নিয়ে যান। আমরা প্রথমে ডান সামনের কাপড়ে কাজ করব। একটি পরিমাপ এর ফিতার সাহায্যে উপর থেকে 6.5 ইঞ্চি পরিমাপ করুন এবং একটি খড়ি দিয়ে চিহ্নিত করুন।



জিপারটি নিন এবং দেখানো মতো জিপারের শেষটি 6.5 ইঞ্চি চিহ্নের উপর রাখুন ডান দিক মুখ করে ডান দিকে। জিপারের প্রারম্ভিক দিকটি হবে উপরের দিকে। এবার ফ্লাইটির এক টুকরো জিপারের উপর ডান দিকে নিচে মুখ করে রাখুন।

সাধারণ প্রেসার ফুট প্রতিস্থাপন করুন উষা জেনোম জিপার ফুট দিয়ে। প্রেসার পায়ের নিচে সারিবদ্ধ টুকরাগুলো রাখুন। মেশিনটিকে সোজা সেলাইতে সেট করুন এবং সেলাই দৈর্ঘ্যের ডায়ালটি 2.5 এ সেট করুন। দেখানো হিসাবে ট্রাউজারের নিচ থেকে সেলাই শুরু করে উপরের দিকে অগ্রসর হন। শুরু এবং শেষে বিপরীত সেলাই করতে ভুলবেন না।

এবার ট্রাউজারটি ডান দিকে ঘুরিয়ে নিন এবং প্রেসার পায়ের নিচে কাপড়টি সারিবদ্ধ করুন। জিপারটি অর্ধেক অর্ধি খুলুন। আমরা এখন একটি প্রান্ত সেলাই করব। একবার আপনি অর্ধেক চিহ্ন অর্ধি পৌঁছানোর পরে জিপারটি বন্ধ করুন এবং জিপার শেষ পর্যন্ত সেলাই করা চালিয়ে যান। একটি বিপরীত সেলাই দিয়ে এটি শেষ করুন। যখন ট্রাউজারের ডান পাশে লাগানো হবে জিপারটি দেখতে এমন হবে।

এবার ট্রাউজারটি ডান দিকে ঘুরিয়ে নিন এবং প্রেসার পায়ের নিচে কাপড়টি সারিবদ্ধ করুন। জিপারটি অর্ধেক অর্ধি খুলুন। আমরা এখন একটি প্রান্ত সেলাই করব। একবার আপনি অর্ধেক চিহ্ন অর্ধি পৌঁছানোর পরে জিপারটি বন্ধ করুন এবং জিপার শেষ পর্যন্ত সেলাই করা চালিয়ে যান। একটি বিপরীত সেলাই দিয়ে এটি শেষ করুন। যখন ট্রাউজারের ডান পাশে লাগানো হবে জিপারটি দেখতে এমন হবে।

সাধারণ প্রেসার ফুট দিয়ে জিপার ফুট প্রতিস্থাপন করুন। ট্রাউজার এবং ফ্যাব্রিক প্রেসার পায়ের নীচে সারিবদ্ধ করুন এবং ফ্লাইয়ের নীচ থেকে উপরের দিকে সোজা সেলাই করুন। বিপরীত সেলাই করতে ভুলবেন না। ফ্লাইটি খুলুন। সেলাই করা অংশটি দেখতে এমন হওয়া উচিত। আপনার আঙ্গুল দিয়ে সেলাই এর জোড়া মুখ এর লাইন এ ভাঁজের দাগ দিন। এখন টিউটোরিয়ালে দেখানো মতো ফ্লাইটিকে ভুল দিকে ভাঁজ করুন।

আমরা এই ভাঁজটি ট্রাউজারের বাম পায়ে রাখব না দেখানো মতো ট্রাউজারের ডান পাশের ফ্লাইয়ের দুই প্রান্তের সেলাই এর জোড়া মুখ এর মতো, ডান দিকটি মুখ করে ডান দিকে। নিশ্চিত করুন যে তারা নিখুঁতভাবে মিলেছে। আমাদের আরো নিশ্চিত করতে হবে যে ডান এবং বাম উভয় পায়ের কোমররেখা মিলে যাচ্ছে। আমরা এখন ডান পায়ের জিপারের সেলাইবিহীন অংশটি সেলাই করব বাম পায়ের ফ্লাইটির সেলাইবিহীন অংশটির সাথে। নিশ্চিত করুন যে আপনি ফ্লাইটির নিম্নদেশে সেলাই করছেন না এবং তাই আমরা এটিকে একটু তুলে নিয়েছি দেখানো মতো।

জিপার ফুট এ ফিরে যাওয়া যাক। প্রেসার পায়ের নিচে কাপড় রাখুন। সেলাই শুরু করুন। এবার আমরা কোমর থেকে ফ্লাই এর নীচে পর্যন্ত সেলাই করবো। সেলাই করা জিপার দেখতে এমন হওয়া উচিত।

পরবর্তীতে, আমরা ক্রচ এলাকায় কাজ করব। সাধারণ প্রেসার ফুট দিয়ে জিপার ফুট প্রতিস্থাপন করুন এবং প্রেসার পায়ের নীচে কাপড়টি সারিবদ্ধ করুন। আমরা ফ্লাইয়ের প্রান্ত থেকে শুরু করব এবং পুরো ক্রোচ এলাকাটি সেলাই করব। বিপরীত সেলাই ভুলবেন না। একবার হয়ে গেলে সুতোটা কেটে ফেলুন।



এই বিভাগের জন্য আরও একটি সেলাই। আমাদের ফ্লাই অংশে একটি আকৃতি সেলাই দিতে হবে। দেখানো হিসাবে ফ্লাই এলাকায় ফ্লাই চিহ্নিত টেমপ্লেটটি রাখুন। একটি খড়ি দিয়ে ফ্যাব্রিকের উপর টেমপ্লেটটি চিহ্নিত করুন। আমরা এখন লাইনে সেলাই করব। ভাল পরিচালনার জন্য জিপ খোলা থাকা উচিত। সেলাই শুরু করুন। যখন আপনি শেষের দিকে আসবেন। থামুন এবং জিপ বন্ধ করুন। ফ্লাইটির ডান দিকটি নিন এবং এটিকে জিপের নীচে ধাক্কা দিন এবং তার উপরে সেলাই করুন। সুতাটি কাটুন। আপনার ফ্লাই এবং জিপ বিভাগটি দেখতে এইরকম হওয়া উচিত। দেখানো হিসাবে আমরা আকৃতি সেলাই সম্পন্ন করেছি।

কোমররেখার দিকে এগিয়ে যাওয়া যাক, একজোড়া কাঁচি দিয়ে ফ্লাইটির অতিরিক্ত টুকরো কেটে নিন। আমাদের সেলাই করে জিপ লক করতে হবে। প্রেসার পায়ের নীচে জিপ করা অংশটি সামঞ্জস্য করুন এবং পুরাটা জুড়ে সেলাই করুন। সুতোটি কাটা কাটুন। আমরা জিপের অন্য প্রান্তেও একই প্রক্রিয়া পুনরাবৃত্তি করব। জিপটি বন্ধ করুন এবং এটি সিল্কের মতো মসৃণ হওয়া উচিত।

ধাপ 7 পিছনের টুকরাগুলো প্রস্তুত করা

আমাদের পিছনের দুটি টুকরা আছে। একটি ডান এবং একটি বাম পায়ের জন্য। আমরা প্রথমে ডান পায়ে কাজ করব। আমরা পিছনের অংশ একত্রিত করা শুরু করার আগে আমাদের এক রাউন্ড জিগ-জ্যাগ সেলাই করতে হবে এই টুকরোর ক্রচ এলাকা এবং অভ্যন্তরীণ সেলাই এর জোড়া মুখ এর জন্য।

আপনার সেলাই দেখতে এমন দেখাবে। দেখানো মতো পিছনে চিহ্নিত টেমপ্লেটটি রাখুন পিছনের ফ্যাব্রিকের উপরে। ড্রাইজারের কোমরেরেখার কাছাকাছি তিনটি খাঁজ এবং এক বিন্দুতে আপনার মনোযোগ নিয়ে যান। একটি টুকরা খড়ি ব্যবহার করে এইগুলো চিহ্নিত করুন। টেমপ্লেটটি একপাশে রাখুন। একটি স্কেলের সাহায্যে এই তিনটি খাঁজ বিন্দুতে যোগ দিন। এই রেখাগুলি ড্রাইজারের ডার্ট হবে। আসুন সেগুলি সেলাই করি।

দেখানো হিসাবে কেন্দ্রেখায় কাপড়টি ভাঁজ করুন। প্রেসার পায়ের নিচে ভাঁজটি সারিবদ্ধ করুন। মেশিনটিকে সোজা সেলাইতে সেট করুন এবং সেলাইটির দৈর্ঘ্য 2.5 হওয়া উচিত। বিন্দু থেকে খাঁজ এর দিকে সেলাই শুরু করুন। শেষে বিপরীত সেলাই করুন।





ডার্টটি দেখতে এমন দেখাবে। ওভারজিং এবং ডার্ট তৈরির পুরো প্রক্রিয়াটি পিছনের টুকরোর অন্যদিকেও পুনরাবৃত্তি করতে হবে।

ধাপ ৪ পিছনের টুকরোগুলিতে পকেট সংযুক্ত করা

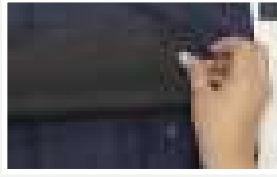
আমাদের পিঠের উভয় টুকরো প্রস্তুত, আসুন আগে পিছনের টুকরোর বাম পায়ে কাজ করা যাক। আমাদের পিছনের পকেটের আস্তরণ, প্রধান ফ্যাব্রিকের পকেটের টুকরা এবং ফিউজিং এর টুকরাগুলো প্রস্তুত। প্রধান ফ্যাব্রিক থেকে কাটা দুটি ছোট পকেটের টুকরোগুলি একটি সুন্দর ফিনিশিংয়ের জন্য চারপাশে জিগ-জ্যাগ সেলাইয়ের প্রয়োজন হবে।

দেখুন কাপড়টা কেমন সুন্দর দেখাচ্ছে।

আস্তরণের কাপড়ের টুকরোটি নিন & এটিকে ট্রাউজারের পিছনের অংশের ডান দিকে মুখ করে রাখুন। নিশ্চিত করুন যে আপনার সঠিক স্থানটি রয়েছে, কোমররেখা থেকে 3 ... ”পরিমাপ করুন এবং চিহ্নিত করুন। তারপরে পকেটের আস্তরণের উপরে থেকে 1 ইঞ্চি পরিমাপ করুন এবং এটি চিহ্নিত করুন। আমরা এখন পকেটের আস্তরণের চিহ্নিত 1-ইঞ্চি প্যান্টের চিহ্নিত 3 ... ” সাথে মিলাবো এবং পকেটের আস্তরণ স্থাপন করব। এছাড়াও, নিশ্চিত করুন যে পকেটটি প্যান্টের কেন্দ্রে প্রস্থের দিকে রয়েছে।

পিছনের পকেটের টেমপ্লেটটি পকেটের আস্তরণের ওপরে রাখুন। টেমপ্লেটের প্রারম্ভ চিহ্নিত করতে হবে আস্তরণের কাপড়ে ওপরে। দুটি বিন্দু চিহ্নিত করতে এক টুকরো চক ব্যবহার করুন। টেমপ্লেটটি দূরে রাখুন। এখন একটি স্কেল দিয়ে দুটি বিন্দু যোগ করা যাক। আমরা এই লাইনের চারপাশে একটি আয়তক্ষেত্রাকার বাস্কা সেলাই করব। উপরে এবং নীচ থেকে প্রায় ... ”ছেড়ে এবং যতটা সম্ভব পাশ সেলাই করা।

প্রেসার পায়ের নিচে পকেট সারিবদ্ধ করুন এবং লাইনের চারপাশে সাধারণ সোজা সেলাই দিয়ে শুরু করুন। যখন আপনি কোণায় পৌঁছাবেন তখন পিভটিং কৌশলটি ব্যবহার করুন এবং আরও চালিয়ে যান। একটি আয়তক্ষেত্র তৈরি করতে সব দিকে সেলাই করুন। একবার হয়ে গেলে, সুতাটি কাটুন। আপনার সেলাইগুলো দেখতে এমন দেখাবে। পকেটের জন্য একটি প্রারম্ভ তৈরি করতে এখন আমাদের এই লাইনটি কাটাতে হবে। একটি ছোট কাঁচি নিন এবং কাপড়টি ভাঁজ করুন এবং একটি স্ল্যাশ তৈরি করুন। এটি কাঁচি টিকে ভিতরে যেতে সাহায্য করবে এবং একটি পরিচ্ছন্ন কাট দিবে। দেখানো মতো কোণগুলো কাটুন। সম্পন্ন. এই হল প্রারম্ভ।





আপনি যেমন দেখতে পাচ্ছেন পকেটটি ট্রাউজারের ডান দিকে রয়েছে। আমরা এখন ফাঁকটি ব্যবহার করব এবং পকেটটি ট্রাউজারের ভুল দিকে নিয়ে যাব। এখন আয়রন করার সময়। সেলাইয়ের সময় তৈরি করা সেলাই এর জোড়া মুখ এর রেখাটিকে সমতল করা এবং ভালো করে ইস্ত্রি করা হয়েছে যাতে এটি আরামদায়কভাবে বসে। দৃশ্যমান জায়গাতে ইস্ত্রি করুন। দেখুন সেলাই এর জোড়া মুখ এর রেখাগুলি কতটা সুন্দর ভাবে বসেছে।

পরবর্তীতে আসে, পকেট প্রারম্ভ এর সমাপ্তি। এর জন্য, আমাদের পকেট স্ট্রিপ লাগবে যা কিছুসময় আগে ফিউজিংয়ের সাথে আবৃত ছিল। দেখানো মতো প্রধান ফ্যাব্রিক এর পকেটের টুকরার ভুল দিকে ফিউজিং এর আঠালো দিক রাখুন। আমাদের মূল ফ্যাব্রিকের জন্য আরও একটি স্ট্রিপ লাগবে যা ফিউজিংয়ের আকারের সমান। ফিউজিংয়ের আঠালো দিকটি মূল ফ্যাব্রিকের ভুল দিকে রাখুন। ফিউজিংয়ের উপর ইস্ত্রি করুন যাতে এটি প্রধান ফ্যাব্রিকের সাথে লেগে থাকে। দ্বিতীয় স্ট্রিপের জন্যও এটি পুনরাবৃত্তি করুন।

আমরা এই দুটি স্ট্রিপকে কেন্দ্রের ফাঁকে সেলাই করবো এটি কে ঢাকার জন্য। আসুন দেখি কিভাবে এটি করা হয়। প্রথমে পাতলা স্ট্রিপটি নিন এবং অর্ধেক ভাঁজ করুন। এটিকে আপনার আঙ্গুল দিয়ে ক্রিজ করুন। পকেটের উপরের প্রান্তে ভাঁজ করা স্ট্রিপটি রাখুন কিন্তু নিশ্চিত করুন যে এটি পকেটের প্রারম্ভ এর কেন্দ্র পর্যন্ত আসে। আমরা এখন এই স্ট্রিপটি পকেটের আস্তরণের কাপড়ে পিন করব। নিশ্চিত করুন যে আপনি এটি ট্রাউজার কাপড়ে পিন করছেন না। এখন বড় টুকরাটি নিন এবং ফিউজিং পর্যন্ত ভাঁজ করুন। এটি পকেটের নিচের প্রান্তে রাখা হবে কিন্তু নিশ্চিত করুন যে এটিও প্রারম্ভ এর কেন্দ্র পর্যন্ত আসে। এই টুকরাটিও পিন করুন। আমাদের সেলাই শুরু করার আগে, দ্বিতীয় পকেট কাপড় এখানে স্থাপন করতে হবে এবং সেলাই করতে হবে। চলুন মেশিনে যাওয়া যাক।

প্রথমত, আমরা পকেট প্রারম্ভ এর উপরের অংশটি সেলাই করব। ফাঁকটি খুলুন এবং ঘুরিয়ে দিন। আমরা স্তর ভাতার উপর সেলাই করব। এটিকে প্রেসার পায়ের নিচে সারিবদ্ধ করুন। সেলাই শুরু করুন। একবার আপনি প্রান্তে পৌঁছে গেলে, সুতাটি কাটুন এবং পিনগুলি সরান। ডান দিক থেকে প্রারম্ভ এর উপরের অংশটি দেখতে এমন দেখাবে।

এখন আমরা বিস্তৃত স্ট্রিপের জন্য একই প্রক্রিয়া পুনরাবৃত্তি করবো। ফ্যাব্রিকটি ঘুরিয়ে দিন এবং আমরা এই স্তর ভাতার উপর সেলাই করবো। প্রেসার পায়ের নিচে কাপড়টি সারিবদ্ধ করুন। সেলাই শুরু করুন। নিশ্চিত করুন যে ভাঁজটি প্রেসার পায়ের নীচে সঠিকভাবে স্থাপন করা হয়েছে। একবার হয়ে গেলে সুতোটা কেটে ফেলুন। পিনগুলি সরান। প্রারম্ভটি দেখতে এমন দেখাবে।



পিছনের দিকে এইভাবে সেলাই হওয়া উচিত।

দ্বিতীয় স্ট্রিপ যা প্রারম্ভটির নীচে সংযুক্ত ছিল তা পকেটের আস্তরণের সাথে সেলাই করা দরকার। মনে রাখবেন যে আমরা কেবল স্ট্রিপের নীচের অংশটি আস্তরণের উপাদানগুলিতে সেলাই করব এবং মূল ড্রাউজার ফ্যাব্রিকের সাথে নয়। প্রেসার পায়ের নীচে কাপড়টি সারিবদ্ধ করুন এবং সেলাই শুরু করুন। প্রান্তে পিভট করুন এবং তিনটি দিক সেলাই করুন। সুতোটি কাটুন।

আরও একটি টুকরো বাকি আছে। প্রধান ফ্যাব্রিক থেকে কেটে আনা পিছনের ছোট পকেটের টুকরো পকেটের আস্তরণের সাথে সেলাই করা দরকার। দেখানো মতো এটি রাখুন যাতে নীচের অংশটি পকেটের আস্তরণের প্রান্তের সাথে মিলে যায়। প্রেসার পায়ের নীচে তাদের সারিবদ্ধ করুন এবং সেলাই করুন। কোণে পিভট এবং সব পাশে সেলাই করুন। সেলাইগুলো দেখতে এমন দেখাবে।

যেমন ভিডিওতে দেখানো হয়েছে, তেমন পকেটটি অর্ধেক ভাঁজ করার দরকার। পরবর্তীতে পকেটের আস্তরণের দুটি খোলা প্রান্ত সেলাই করা হবে। ফ্যাব্রিকের উভয় স্তরের প্রান্তগুলি ভিতরে ... ইঞ্চি ভাঁজ করুন। প্রেসার পায়ের নীচে ভাঁজ করা কাপড়টি সারিবদ্ধ করুন এবং সেলাই শুরু করুন। সেলাই করার সময় ভাঁজগুলি জায়গা মতো স্থির থাকে তা নিশ্চিত করুন। যখন আপনি প্রান্তে পৌঁছাবেন, তখন সুতাটি কাটুন। অন্য দিকে একই পদ্ধতি পুনরাবৃত্তি করুন। আমাদের সেলাই দেখতে এমন দেখাবে।

নির্দেশিত বিভাগে প্রান্ত সেলাই দিয়ে আমাদের উভয় স্তরকে সুরক্ষিত করতে হবে। প্রেসার পা দিয়ে কাপড়টি সারিবদ্ধ করুন। বক্ররেখা বরাবর ধীর এবং স্থির ভাবে যান। শুরু এবং শেষে বিপরীত সেলাই করতে ভুলবেন না।

এক জোড়া কাঁচি ব্যবহার করে অতিরিক্ত পকেট কেটে ফেলুন। আমাদের এখন খোলা শেষ প্রান্তটি সেলাই করতে হবে। এক চতুর্থাংশ-ইঞ্চি দ্বারা প্রান্তটি ভাঁজ করুন এবং প্রেসার পা দিয়ে এটি সারিবদ্ধ করুন। সেলাই শুরু করুন। অন্য দিকে একই প্রক্রিয়া পুনরাবৃত্তি করুন। সেলাইগুলো দেখতে এমন দেখাবে। তারপর নীচের খোলা অংশ সেলাই করা যাক। প্রেসার পা দিয়ে এটি সারিবদ্ধ করুন এবং সেলাই করুন।

আমাদের পিছনের পকেট এখন প্রস্তুত। ডান পায়ের জন্য পিছনের পকেট তৈরির জন্য একই পদক্ষেপগুলি পুনরাবৃত্তি করুন।

ধাপ 9 পিছনের টুকরাগুলো একসাথে যুক্ত করা

একবার পিছনের টুকরাগুলো প্রস্তুত হয়ে গেলে, আমরা তাদের একসাথে যুক্ত করবো। তাদের একে অপরের উপরে রাখুন, ডান দিক মুখ করে ডান দিকে। আমরা ক্রচ সেলাই করে তাদের সাথে যুক্ত করবো। কিন্তু আমাদের সেলাই করার আগে, বেল্ট অংশের জন্য কোমরের উপর থেকে একটি ফাঁক রেখে যেতে হবে। একটি পরিমাপ টেপ দিয়ে 3% ইঞ্চি পরিমাপ করুন এবং চিহ্নিত করুন। আমরা এই চিহ্ন পর্যন্ত শুধুমাত্র সেলাই করবো।



প্রেসার পায়ের নীচে কাপড়টি সারিবদ্ধ করুন এবং সেলাই শুরু করুন। একটি অবিচলিত হাত রাখুন এবং কাপড় বাঁকা হওয়ার কারণে ধীর গতিতে যান। একবার আপনি চিহ্নে পৌঁছানোর পরে, থামুন এবং সেলাইগুলি সুরক্ষিত করতে বিপরীত সেলাই করুন। আপনার সেলাইগুলো দেখতে এমন দেখাবে এবং আপনি যেমন দেখতেপাচ্ছেন, আমরা শুধুমাত্র চিহ্ন পর্যন্ত সেলাই করেছি।

ধাপ 10 সামনে এবং পিছনে টুকরাগুলো একসাথে যুক্ত করা

ট্রাউজারের পিছনের অংশটি খুলুন। ট্রাউজারের সামনের অংশটি তার উপরে রাখুন, ডান দিক মুখ করে ডান দিকে। আমরা পার্শ্ব সেলাই এর জোড় মুখ এবং ভিতরের সেলাই এর জোড় মুখ সেলাই দ্বারা এই দুটি টুকরা যুক্ত করবো। প্রেসার পায়ের নীচের দিকে সেলাই এর জোড় মুখগুলির মধ্যে একটি সারিবদ্ধ করুন এবং পুরো পাশের সেলাই এর জোড় মুখ-এ সোজা সেলাই করা শুরু করুন। প্যান্টের নিচ পর্যন্ত না পৌঁছা অর্ধ সমস্ত পথ জুড়ে যান। যখন আপনি শেষে পৌঁছান তখন কিছু বিপরীত সেলাই দিয়ে শেষ করুন। একইভাবে আমরা অন্য পাশের সেলাই এর জোড় মুখগুলি সেলাই করব। ভেতরের সেলাই এর জোড় মুখ এর দিকে এগিয়ে যাওয়া যাক। এই সেলাইটি একটু অনন্য, আমরা ক্রচ দিয়ে একটি পা থেকে ক্রমাগত সেলাই করা শুরু করবো এবং অন্য পায়ে গিয়ে শেষ করব। প্রেসার পায়ের নীচে ভিতরের সেলাই এর জোড় মুখটি সারিবদ্ধ করুন এবং সেলাই শুরু করুন। যখন আপনি ক্রচ এলাকায় পৌঁছাবেন তখন ধীরে ধীরে যান এবং নিশ্চিত করুন যে এটি সঠিকভাবে সেলাই করা হয়েছে। অন্য পায়ের নীচে পর্যন্ত সেলাই করুন এবং বিপরীত সেলাই দিয়ে শেষ করুন। এটি সেলাই করা পাশের সেলাই এর জোড় মুখ। এটি ভিতরের সেলাই এর জোড় মুখ এবং ক্রোচ।

ধাপ 11 কোমরবন্ধ প্রস্তুত করণ

পরবর্তীতে, আমরা ট্রাউজারের সবচেয়ে আকর্ষণীয় অংশে কাজ করবো, কোমরবন্ধ যা এখানে সংযুক্ত করা হবে। জিপারটি খুলুন। পরিমাপের টেপ নিন এবং ফ্লাই এর শুরু থেকে পেছনের কেন্দ্র পর্যন্ত পরিমাপ করুন দেখানো মতো। এই দূরত্ব আসল কোমরের রেখার অর্ধেক হবে। এটি আমাদের ক্ষেত্রে 19 ইঞ্চিতে হবে। ট্রাউজারটি একপাশে রাখুন এবং ট্রাউজারের অবশিষ্ট কাপড় আনুন। এখন ক্যানভাস স্ট্রিপটি নিন এবং এটি খুলুন। একটি পরিমাপ টেপের সাহায্যে 19 ইঞ্চি মাপুন যা কোমরের অর্ধেক, প্লাস 2 ইঞ্চি অতিরিক্ত। 21 ইঞ্চিতে চিহ্নিত করুন। এই চিহ্নটিতে ক্যানভাসটি কাটুন। আমাদের ক্যানভাসের আরও একটি স্ট্রিপ লাগবে, তবে এটি ঠিক 19 ইঞ্চি আকারের হবে। পরিমাপ করুন এবং চিহ্নিত করুন। চিহ্ন অনুযায়ী স্ট্রিপ টি কাটুন। ফ্যাব্রিকের ভুল দিকে একটি স্ট্রিপ রাখুন এবং তার উপর ইস্ত্রি করে ফ্যাব্রিকের সাথে ফিউজ করুন। প্রান্ত থেকে প্রান্তে সঠিকভাবে ইস্ত্রি করেছেন তা নিশ্চিত করুন। আমরা পরবর্তী স্ট্রিপ দিয়ে একই প্রক্রিয়া করব।

একবার স্ট্রিপগুলি আবদ্ধ হয়ে গেলে, আমাদের তাদের চারপাশে একটি সীম ভাতা তৈরি করতে হবে। প্রথমে ছোট স্ট্রিপে কাজ করা যাক। আমাদের ½ ইঞ্চি ভাতা দরকার। ক্যানভাস স্ট্রিপের উপর থেকে আধা ইঞ্চি চিহ্নিত করুন।



সাধারণ অন্তর-এ ১% ইঞ্চি চিহ্নিত করুন। দেখানো মতো নীচে ১% ইঞ্চি পয়েন্ট চিহ্নিত করুন পাশাপাশি স্টিপের পাশেও চিহ্নিত করুন। একটি স্কেল ব্যবহার করুন এবং এই স্টিপ এর চারপাশে একটি বাহু তৈরি করুন। একবার হয়ে গেলে চলুন লম্বা স্টিপে চলে যাই। ছোট স্টিপ এর মতো লম্বা স্টিপের উপরে এবং নীচে ১% ইঞ্চি চিহ্নিত করুন। যাইহোক, আমরা পাশে ২% ইঞ্চি চিহ্নিত করব। আবার একটি স্কেল ব্যবহার করুন এবং স্টিপের চারপাশে একটি বাহু তৈরি করতে সমস্ত চিহ্নিত পয়েন্টে গুলো যোগ দিন। একটি কাঁচি নিন এবং চিহ্নিত লাইনগুলি কাটুন। প্রান্তে সতর্ক থাকুন এবং নিশ্চিত করুন যে আপনি একটি ধারালো কাট পেয়েছেন। আমাদের এখন সিম ভাতা এবং সংযুক্ত ফিউজিং সহ দুটি স্টিপ রয়েছে। এই স্টিপগুলি একপাশে রাখুন।

অবশিষ্ট কাপড় আনুন। বেল্ট লুপগুলির জন্য আমাদের আরও একটি স্টিপ দরকার। সমতল দিক থেকে ১% ইঞ্চি চিহ্নিত করুন। একটি সরলরেখা আঁকার সুবিধার্থে বিভিন্ন পয়েন্টে চিহ্নিত করতে থাকুন। একটি স্কেল ব্যবহার করুন এবং একটি রেখা আঁকুন। চিহ্নিত লাইন অনুযায়ী কাটুন। আমাদের স্টিপ এখন প্রস্তুত। দেখানো মতো স্টিপটি অর্ধেক ভাঁজ করুন এবং সেলাই করা যাক।

প্রেসার পায়ের নীচে ভাঁজ করা স্টিপটি রাখুন এবং দেখানো হিসাবে সেলাই শুরু করুন। আপনি যেতে যেতে ভাঁজ সামঞ্জস্য রাখুন। কিছু বিপরীত সেলাই দিয়ে শেষ করুন। কাজ শেষ হয়ে গেলে সুতাটি কেটে ফেলুন।

আমাদের এখন সিম ভাতা খুলতে হবে, এটি সমতল করতে হবে এবং তারপরে ইস্ত্রি করতে হবে। সমতল এবং ইস্ত্রি করতে থাকুন। গরম ইস্ত্রি এর সঙ্গে সাবধান। একবার আপনি সিম ভাতার সাথে কাজ সম্পন্ন করলে অন্য দিকে একই কাজ করুন।

ইস্ত্রি করার পরে আমাদের স্টিপটি ভিতরের দিকটি বাইরে ঘুরিয়ে দিতে হবে। আমরা এটির জন্য একটি লুপ টার্নার ব্যবহার করব। লুপ টার্নারটি চোকান এবং অন্য প্রান্ত থেকে এটি বাইরে বের করে আনুন। এখন লুপ টার্নারের হুকটি ফ্যাব্রিকের সাথে সংযুক্ত করুন এবং আলতো করে লুপ টার্নারটি টানতে শুরু করুন। ফ্যাব্রিক বরাবর আসে, এবং স্টিপটি ভিতরে ঘুরিয়ে বের করা হবে। ইস্ত্রি বোর্ডে ফিরে যাওয়া যাক। সেলাই এর জোড়া মুখটি কে ইস্ত্রি করে সমতল করুন। ইস্ত্রি করা হুপ স্টিপটি দেখতে এমন হওয়া উচিত। সেলাই -এ ফিরে যাওয়া যাক।

স্টিপের প্রান্তগুলির একটি প্রান্ত সেলাই প্রয়োজন আছে। প্রেসার পায়ের নীচে একটি প্রান্ত সারিবদ্ধ করুন এবং সেলাই করুন। স্টিপের এক প্রান্ত থেকে অন্য প্রান্তে যান। এখন স্টিপের অন্য প্রান্তে একই প্রান্ত সেলাই পুনরাবৃত্তি করুন। অতিরিক্ত সুতা কেটে ফেলুন। সেলাই করা স্টিপটি দেখতে এমন দেখাবে। আসুন এখন কোমররেখার জন্য লুপ কাটা শুরু করি। স্টিপটি অর্ধেক ভাঁজ করুন এবং ভাঁজ অনুযায়ী কাটুন। আবার অর্ধেক নিন এবং আবার ভাঁজ করুন এবং ভাঁজ অনুযায়ী কাটুন। আবার, ছোট স্টিপের অর্ধেক নিন এবং অর্ধেক কেটে নিন। মোট আমরা ট্রাউজারের জন্য ৪ টি লুপ পাব।



এখন আমাদের ক্যানভাস স্ট্রিপগুলিতে ফিরে যাওয়া যাক। আমরা এখন এটিতে লুপগুলি পিন করব। ছোট স্ট্রিপটি নিন এবং ঘুরিয়ে নিন। প্রান্ত থেকে পরিমাপ করুন এবং 3.5 ইঞ্চি চিহ্নিত করুন। স্ট্রিপে 4 টি চিহ্ন তৈরি করুন যেখানে প্রতিটি চিহ্নের মধ্যে দূরত্ব 3.5 ইঞ্চি। বাকি স্ট্রিপটি যেমন আছে তেমন রেখে দিন। চিহ্নটিতে লুপটি রাখুন, লুপের নীচের অংশটি অবশ্যই স্ট্রিপের নিচের লাইনের সাথে মেলে। জায়গা মতো লুপ পিন করুন। অন্যান্য সমস্ত চিহ্নের জন্য এটি করুন। এখন লম্বা ক্যানভাস স্ট্রিপের জন্য, একই প্রক্রিয়া অনুসরণ করুন। শুরু থেকে প্রতি 3.5 ইঞ্চিতে একটি লুপ পিন করুন।

এন্টিস্লিপ কোমরবন্ধটি নিন এবং এটি ক্যানভাস স্ট্রিপে রাখুন, ডান দিক মুখ করে ডান দিকে। ব্যান্ডের প্রান্তগুলি পিন করুন এবং প্রতিটি লুপে পিন করুন। এখন ব্যান্ডের মাপ কোমরের অর্ধেকের চেয়ে 1 ইঞ্চি বেশি হওয়া উচিত। এই বিন্দুটি 20 এ চিহ্নিত করুন। এই চিহ্নটিতে অ্যান্টি-স্লিপ ব্যান্ড কাটুন। দ্বিতীয় ক্যানভাস স্ট্রিপে যাওয়া যাক, সমস্ত লুপ অবস্থানে ডান দিক মুখ করে ডান দিকে পিন করুন। এই স্ট্রিপের ব্যান্ডটি স্ট্রিপের দৈর্ঘ্যের সমান হবে। ব্যান্ডটি কাটুন। আসুন স্ট্রিপগুলিতে ব্যান্ডটি সেলাই করি।

লম্বা স্ট্রিপটি নিন এবং প্রেসার পায়ের প্রান্ত দিয়ে এটি সারিবদ্ধ করুন। সেলাই শুরু করুন। শুরুতে বিপরীত সেলাই করুন। সেলাই করতে করতে আপনি পিনগুলি সরাতে থাকুন। নিশ্চিত করুন যে লুপগুলি জায়গা মতো আছে এবং স্থানচ্যুত হচ্ছে না। একবার আপনি কোমরবন্ধের শেষ প্রান্তে পৌঁছে গেলে, থামুন এবং বিপরীত সেলাই করুন। আমাদের সেলাই দেখতে এমন দেখাবে। এখন উল্টান আর ব্যান্ডটি খুলুন এবং দেখানো মত একটি প্রান্ত সেলাই করুন। ব্যান্ডের শেষ পর্যন্ত সেলাই করুন এবং সুতাটি কাটুন। এখন আসুন মূল ফ্যাব্রিকের লুপগুলি সেলাই করি। প্রেসার পায়ের নীচে স্ট্রিপটি সারিবদ্ধ করুন প্রথম লুপের আগে প্রায় 2-3 ইঞ্চি। যখন আপনি কাছাকাছি আসবেন, লুপটি আনপিন করুন এবং এটিকে হালকা আলাগা করুন একটি বেল্টের জন্য যাতে এটি সহজেই অতিক্রম করতে পারে। নিশ্চিত করুন যে লুপটি সোজা আছে এবং তার উপরে সেলাই করুন। স্ট্রিপের সমস্ত লুপে এই প্রক্রিয়াটি পুনরাবৃত্তি করুন। একবার আপনি প্রান্তে পৌঁছালে সুতাটি কেটে ফেলুন। লুপগুলি দেখতে এমন দেখাবে। লুপগুলির অতিরিক্ত ফ্যাব্রিক কেটে ফেলুন। নিশ্চিত করুন যে আপনি সেলাই বা ড্রাউজার কাপড় কাটছেন না।

স্ট্রিপটি ঘুরিয়ে উল্টে দিন। আপনি যেমন দেখতে পাচ্ছেন, শুরুতে একটি অতিরিক্ত কাপড় রয়েছে। আমরা সেই টুকরাটি ভাঁজ করতে যাচ্ছি ডান দিক মুখ করে ডান দিকে। আমরা এই টুকরাটির প্রান্ত সেলাই করব। স্ট্রিপের খোলা শেষ প্রান্তটি দেখানো হিসাবে 1 ইঞ্চি বাইরের দিকে ভাঁজ করতে হবে। প্রান্তে সেলাই শুরু করুন। শুরু এবং শেষে বিপরীত সেলাই করুন।



একবার হয়ে গেলে সুতাটি কেটে ফেলুন এবং অন্য প্রান্তে একই পদ্ধতি পুনরাবৃত্তি করুন। সেলাইগুলো দেখতে এমন হওয়া উচিত।

এই স্ট্রিপে আরও একটি সেলাই করা বাকি আছে। আমাদের ফিউজিংয়ের প্রস্থ অনুযায়ী বেলেটের আকার পেতে হবে। আমরা স্ট্রিপটি ঘুরিয়ে নিবো এবং ফিউজিংয়ের প্রান্তে সেলাই করব। প্রেসার পা দিয়ে প্রান্ত সারিবদ্ধ করুন এবং সেলাই শুরু করুন। থ্রেসুতাটি কাটুন এবং অন্যদিকেও একই প্রক্রিয়া পুনরাবৃত্তি করুন। বিভাগটি দেখতে এমন দেখাবে। এখন আমাদের সেই বিট ভিতরে ঘুরিয়ে দিতে হবে। এটি ট্রাউজারের একটি সূক্ষ্ম অংশ তাই ঘুরানোর সময় ধৈর্য ধরুন। একবার হয়ে গেলে এটি দেখতে এমন দেখাবে।

এখন দ্বিতীয় স্ট্রিপে, একই ধাপগুলি পুনরাবৃত্তি করুন। ব্যান্ড সেলাই করুন, উপরের সেলাই করুন এবং অবশেষে লুপগুলি সেলাই করুন এবং অতিরিক্ত বিটগুলি কেটে ফেলুন। একবার হয়ে গেলে আমরা স্ট্রিপটি অর্ধেক ভাঁজ করে নিবো এবং ক্যানভাসের প্রান্তে প্রস্থ অনুযায়ী সেলাই করব দেখানো মত। একবার হয়ে গেলে, এটি ভিতরে ঘুরিয়ে দিন। স্ট্রিপগুলি দেখতে এমন দেখাবে।

ধাপ 12 ট্রাউজারের সাথে কোমরবন্ধকে সংযুক্ত করা এবং নীচে হেমিং করা

কোমরবন্ধগুলি দেখতে এমন দেখাবে। এখন আসুন তাদের ট্রাউজারের সাথে সংযুক্ত করি। জিপারটি খুলুন। এখন সংযোজিত অংশদিয়ে স্ট্রিপটি নিন এবং ট্রাউজারের বাম পায়ে রাখুন ডান দিক মুখ করে ডান দিকে যেমন ভিডিওতে দেখানো হয়েছে। অতিরিক্ত অংশ প্যান্টের ফ্লাই ছাড়িয়ে যাবে। কোমরের রেখাটিতে স্ট্রিপটি পিন করুন। স্ট্রিপ এবং কোমররেখা নিখুঁতভাবে মেলে আপনি তা নিশ্চিত করুন। অন্য স্ট্রিপটি নিন এবং বিপরীত পায়ে ফ্লাই দিয়ে এটি সারিবদ্ধ করুন এবং দেখানো হিসাবে ডান দিক মুখ করে ডান দিকে পিন করুন। কোমরের রেখা জুড়ে কোমরবন্ধটি পিন করুন। আমরা পিন করা লাইনে সেলাই করব এবং সেই সাথে ট্রাউজারের নীচের অংশটির হেম শেষ করব। চলুন সেলাই করা যাক ট্রাউজারটি আপনার সেলাই মেশিনে নিয়ে যান। আমরা প্রথমে অতিরিক্ত অংশ দিয়ে ব্যান্ডটি সেলাই করব। আমরা অ্যান্টি-স্লিপ ব্যান্ডের নিচে সেলাই করবো ক্যানভাসের মুখোমুখি প্রান্তে যেমনটি দেখানো হয়েছে। আস্তে আস্তে শুরু করুন এবং পুরো ব্যান্ডটি সেলাই করুন। সেলাই করার সময় আপনি পিনগুলি সরিয়ে সরিয়ে রাখুন। কয়েকটি বিপরীত সেলাই দিয়ে প্রান্তটি শেষ করুন। ডান দিক থেকে কোমর দেখতে এমন দেখাবে। এখন অন্য ব্যান্ডের দিকে যাওয়া যাক। এর জন্যও আমরা অ্যান্টি-স্লিপ ব্যান্ডের নীচে ক্যানভাস স্ট্রিপের প্রান্তে সেলাই করব। সেলাই শুরু করুন এবং সেলাই করতে করতে পিনগুলি সরান। শেষ পর্যন্ত পৌঁছানোর পরে আপনি বিপরীত সেলাই দিন। সুতোটি কাটুন। নিশ্চিত করুন যে ব্যান্ডটি সঠিকভাবে সেলাই করা হয়েছে।



এখন প্যান্টের পিছনে যাওয়া যাক। আপনি যেমন দেখতে পাচ্ছেন যে আমরা ট্রাউজার এর ফ্যাব্রিকের পিছনে একটি খোলা রেখেছি। ডান দিক মুখ করে ডান দিকের পাশগুলিকে সারিবদ্ধ করুন এবং প্রেসার পায়ের নীচে ফ্যাব্রিক রাখুন। সেলাই করুন যেখান থেকে আমরা রেখে গেছিলাম এবং কোমরবন্ধ জুড়ে যান কিন্তু ক্যানভাস অংশে এবং তারপর এন্টি-স্লিপ ব্যান্ড এর সম্মুখের দিকে যেমনটি দেহানো হয়েছিলো। বিপরীত সেলাই করে শেষ করুন। দেখানো মতো অতিরিক্ত ব্যান্ড এবং স্ট্রিপ এর টুকরা গুলি কেটে ফেলুন। এখন আপনার আঙ্গুল দিয়ে স্তর ভাতা সমতল করুন এবং এর উপর কোমরবন্ধ ভাঁজ করুন। আমরা এখন কোমর জুড়ে বাইরে থেকে একটি খাদ সেলাই দেব। প্রেসার পায়ের নিচে বাম দিকের ফ্লাই অংশটি সারিবদ্ধ করুন এবং সেলাই শুরু করুন। ব্যান্ডটি ভিতরের দিকে ভাঁজ করতে থাকুন। কোমরটি সুন্দর থাকে তা নিশ্চিত করার জন্য এই ভাঁজটি অত্যন্ত গুরুত্বপূর্ণ। পুরো কোমরবন্ধ জুড়ে সেলাই করুন। এবং সম্পন্ন!

সামনের এবং পিছন দিক থেকে কোমরের রেখা দেখতে এমন দেখাবে। সমাপ্তির হোঁয়া যোগ করা যাক। আমাদের ট্রাউজারের ফ্ল্যাপের উপর হুক এবং চোখ সেলাই করতে হবে। তার আগে আসুন হাতে হেম করে প্রান্তটি শেষ করি। একবার আপনার পুরো প্রান্ত হেম করা হয়ে জেলা সুতা টি কাটুন। দেখানো মতো বেল্ট সংযোজিত অংশ এর বিপরীত দিকে হুক রাখুন এবং এটি হাতে সেলাই করুন। আপনি ট্রাউজারের ডান দিকে সেলাই করছেন না তা নিশ্চিত করুন। হয়ে গেলে সুতোটা কেটে ফেলুন।

একইভাবে, দ্বিতীয় হুকটি অ্যান্টি-স্লিপ লাইনিং এবং ফ্ল্যাপের সংযোগে সেলাই করা হবে। চোখ সেলাই করার জন্য, ফ্ল্যাপটি বন্ধ করুন। এক টুকরো খড়ি দিয়ে বিপরীত দিকে হুকের অবস্থান চিহ্নিত করুন। এটি হবে চোখের অবস্থান। অন্য চোখের জন্য একই কাজটি করুন। চিহ্নিত লাইনগুলিতে হাত দিয়ে চোখ সেলাই করুন।

হুক এবং চোখের সেট কেমন সুন্দর দেখাচ্ছে দেখুন। এখন ট্রাউজারের চূড়ান্ত অংশে আসা যাক। নিচের হেম। ট্রাউজারটি ভিতর দিক থেকে ঘুরিয়ে বাইরে আনুন এবং আমরা ট্রাউজারের ভুল দিকে কাজ করব। নীচটি %০ ইঞ্চি এবং তারপর আবার এক ইঞ্চি ভাঁজ করুন। নিচে হাত দিয়া হেম করুন। অন্যান্য নীচের হেমের জন্য একই প্রক্রিয়া পুনরাবৃত্তি করুন। এবং সম্পন্ন! ট্রাউজারটি ভিতরে ঘুরিয়ে দিন।

আমাদের ট্রাউজার এখন প্রস্তুত। তারা স্মার্ট এবং সতেজ দেখাচ্ছে না? এগুলি আপনার পোশাকের সাথে যুক্ত করুন এবং আপনার স্টাইল উন্নত করুন!