

મેન્સ ટ્રાઉઝર

જો તમે તમારા માટે અથવા તમારા પ્રિયજન માટે એક ટ્રાઉઝર સીવવાનું વિચારી રહ્યા છો, તો આ તબક્કાવાર ટ્યુટોરીયલ તમારા માટે છે.

જરૂરી સામગ્રી

તમને જરૂર પડશે

60 ઇંચ પહોળાઈનું 1.5 મીટર કાપડ

2 મીટર તૈયાર કેનવાસ અસ્તર ની પટ્ટી.

2 મીટર એન્ટિ-સ્લીપ કમર બેન્ડ અસ્તર.

1/4 ઝીણા ટપકાવાળું અસ્તર.

1 મીટર ખિસ્સા ની સામગ્રી.

1/4 મીટર કેનવાસ અસ્તર.

પુરુષોના ટ્રાઉઝર માટેનો નમૂનો જે તમે અમારી વેબસાઇટ

www.ushasew.com

પરથી ડાઉનલોડ કરી શકો છો

ચોક

ફૂટપટ્ટી

મેચિંગ દોરો

પર્લ પિન

મેઝર ટેપ

લૂપ ટ્યુનર

કાતર

7 ઇંચ ઝિપર

ટ્રાઉઝર ફૂક અને આઇ સેટ

હાથની સૈય

અને ઉઘા જનોમ ઝિપર ફૂટ.

આ ટ્યુટોરીયલમાં આપણે શીખીશું કે નમૂના મુજબ કાપડ કેવી રીતે કાપવું, ખિસ્સા સાથે પેન્ટનો આગળનો ભાગ બનાવવો, ટ્રાઉઝર ના આગળના ટુકડાને ઝિપર સાથે જોડવું, ખિસ્સા સાથે પાછળનો ભાગ બનાવવો, પાછળના ભાગને એકસાથે જોડવું, ત્યારબાદ આગળ અને પાછળના ટુકડાને એકસાથે જોડવું. કમર પટ્ટી તૈયાર કરવી અને તેને ટ્રાઉઝર સાથે જોડવી અને ત્યારબાદ નીચે સીમ બનાવવી.

તબક્કો 1 નમૂના પર નિશાન કરવું અને કાપવું.

આપણે આપણા ટ્રાઉઝર માટે નેવી-બ્લુ કાપડ લીધું છે. કાપડ ખોલો અને લંબાઈ મુજબ અંદરની બાજુ અંદર આવે તેમ વાળી લો. ચાલો નમૂનાઓ મૂકવાનું શરૂ કરીએ. બતાવ્યા પ્રમાણે કાપડના નીચેના અડધા ભાગમાં આગળનો નમૂનો અને પાછળનો નમૂનો કાપડના ઉપરના અડધા ભાગ પર મૂકો. ચાલો નમૂનાઓને આપણા કાપડ પર પિન કરીએ.





આગળના નમૂનાથી શરૂ કરો. ધ્યાન રાખો કે પિન કાપડના બંને સ્તરોમાંથી પસાર થાય. પાછળના નમૂનાને પણ પિન કરો. હવે ચોકના ટુકડા વડે, નમૂનાને કાપડ પર મૂકી નિશાન કરો. ખૂણાઓ અને વળાંક ભાગો પર સાવચેત રહો. ટ્રાઉઝરની સંપૂર્ણ જોડી કાપવા માટે સંપૂર્ણ સીમ મેળવવી જરૂરી છે. એકવાર થઈ ગયા પછી નમૂનાઓ પરથી પિન કાઢવાનું શરૂ કરો. નમૂનાઓ એક બાજુ રાખો. કાતર વડે નિશાનવાળી રેખા પર કાપવાનું શરૂ કરો. આગળના ભાગથી શરૂ કરો. વ્યવસ્થિત કાપવા માટે સ્થિર હાથ રાખવો મહત્વનાટલું છે. આગળ વધો અને પાછળનો ભાગ પણ કાપી નાખો. બંને ટુકડાઓ એક બાજુ રાખો.

બાકીના કાપડ લો અને ચાલો અન્ય નમૂનાઓ પર કામ કરીએ. બતાવ્યા પ્રમાણે ફ્લાય મૂકો, નાનું આગળનું ખિસ્સું, મોટું આગળનું ખિસ્સું અને નમૂનાનું પાછળનું ખિસ્સું કાપડ પર મૂકો. આ તમામ નમૂનાઓને કાપડ પર પિન કરો. કાપડ પર પણ નાના નમૂનાઓ પિન કરવાથી નિશાન કરવાનું અને કાપવાનું કામ સારું થશે. ચોક વડે કાપડ પર નમૂના પર નિશાન કરો. ફ્લાયથી શરૂ કરો અને પાછળના ખિસ્સા પર સમાપ્ત કરો. આપણને પાછળના ખિસ્સાના વધુ એક ટુકડાની જરૂર પડશે. નિશાન કરેલ લીટી અને પિન હેઠળ નમૂના મૂકો. કાપડ પર નમૂનાને નિશાન કરો. બધા નમૂનાઓ પરથી પિન હટાવો અને તેમને એક બાજુ રાખો. ટુકડાઓ એક પછી એક કાપો. ટ્રેક માં જોઈએ તો આપણે બે પાછળના ખિસ્સાઓના ટુકડા, 2 આગળના ખિસ્સાઓના ટુકડા, અને એક ફ્લાય પીસ કાપી લીધા છે.

હવે અસ્તર કાપડ તરફ આગળ વધીએ. બતાવ્યા પ્રમાણે તેને લંબાઈ મુજબ વાળી લો. બતાવ્યા પ્રમાણે આગળના ખિસ્સાના નમૂના મૂક્યા પછી પાછળના મોટા ખિસ્સાના નમૂના અને ફ્લાય નમૂના મૂકો. પહેલાની જેમ આપણે આ બધા નમૂનાઓને પિન કરવા જઈ રહ્યા છીએ. ચોકના ટુકડા સાથે કાપડ પર તેમને નિશાન કરવામાં આવે છે. નમૂના પરથી પિન હટાવીને તેને અલગ રાખો. અને છેલ્લે આગળના ખિસ્સા, પાછળના ખિસ્સા અને ફ્લાય પીસમાંથી 2 ટુકડા મેળવવા માટે નિશાન કરેલી લીટી પર કાપ મૂકવો. કાપેલા ટુકડાઓને બાજુ પર રાખો.

હવે આપણે ઝીણા ટપકવાળા અસ્તરમાંથી ફ્લાય ટુકડા અને કેનવાસ અસ્તરમાંથી નાના પાછળના ખિસ્સાના ટુકડા કાપવાની જરૂર છે. ઝીણા ટપકવાળું અસ્તર સીધી બાજુએ બતાવ્યા પ્રમાણે સીધી તરફ રાખો. ચોકના ટુકડા સાથે નમૂના પર નિશાન કરો. નિશાન કરેલ લીટીઓ પર કાપો. ટુકડાઓ એક બાજુ રાખો.

હવે કેનવાસ અસ્તર લો અને તેની પાછળના ખિસ્સાના નમૂના પર નિશાન કરો. નિશાન કરેલ રેખા પર કાપો. જેમ તમે જોઈ શકો છો, આપણી પાસે કેનવાસ અસ્તરના બે ટુકડા છે. અસ્તરને અડધા ભાગમાં ગડી કરો અને બતાવ્યા પ્રમાણે કરચલીવાળી લાઇન પર કાપો. પ્રક્રિયાને બીજા ભાગ પર પણ ફરીથી કરો. આપણી પાસે ફ્લાયના 2 ટુકડાઓ અને પાછળના નમૂનામાંથી બનાવેલા કેનવાસ અસ્તરના 4 ટુકડાઓ છે.

તબક્કો 2 બાજુની સીમ, અંદર ની સીમ અને આગળના ટુકડાઓને જોડતા વિસ્તાર પર ઓટવૂ.



હવે આપણે ટ્રાઉઝરના આગળના ટુકડા પર કામ કરીશું. જેમ તમે જોઈ શકો છો, આપણી પાસે આગળના કાપડના બે ટુકડા છે. એક ડાબુ અને એક જમણું. આપણે બાજુની સિલાઈ, અંદર ની સીમ અને બંને ટુકડાઓને જોડતા વિસ્તારને અલગથી ઓટવું પડશે. ચાલો કાપડને આપણા ઉષ્ણ જનોમ વન્ડર સ્ટીચ પ્લસ સિલાઈ મશીન પર લઈ જઈએ. ટ્રાઉઝરનો એક ટુકડો લો અને પ્રેસર ફૂટ નીચે બહાર ની સીમ ગોઠવો. મશીનને ઝિગ ઝેગ ટાંકા પર સેટ કરો જે પેટર્ન પસંદગીકાર ડાયલ પર સી છે અને ટાંકાની લંબાઈ 1.5 સેટ કરો.

ટ્રાઉઝરની ટોચથી શરૂ કરો અને જ્યાં સુધી તમે અંત સુધી ન પહોંચો ત્યાં સુધી સીવવાનું ચાલુ રાખો. ઝિગ ઝેગ ટાંકા ટ્રાઉઝરને સરસ ફિનિશિંગ આપશે અને કોઈપણ મુશ્કેલીને ટાળશે. દોરો કાપો અને અંદરની સીમ પર ખસેડો. તળિયેથી સીવવાનું શરૂ કરો અને જોડાયેલ વિસ્તાર તરફ આગળ વધો. એકવાર તમે જોડાયેલ વિસ્તાર પર પહોંચો. સોય ઉપાડો અને કાપડ ફેરવી લો અને જ્યાં સુધી તમે ટ્રાઉઝરની ટોચ પર ન પહોંચો ત્યાં સુધી ટાંકા લઈ લો. દોરો કાપો. આપણે બીજા આગળના ટુકડા પર પણ બરાબર એ જ રીતે ફરીથી કરીશું. એકવાર આટલું થયા પછી વધુ સારી રીતે ફિનિશિંગ કરવા માટે કોઈપણ વધારાના દોરા કાઢી નાખો. આ રીતે આપણી સીમ દેખાશે.

તબક્કો 3 આગળના ખિસ્સા તૈયાર કરી રહ્યા છીએ



આ તે ટુકડાઓ છે જે આપણે આગળના ખિસ્સા માટે કાપ્યા હતા. ચાલો પહેલા ડાબા ખિસ્સા પર કામ કરીએ. આગળના ખિસ્સા માટે અસ્તરના ટુકડા સાથે ખિસ્સાના બીજા ટુકડા લો. આપણે તેમને એકસાથે સીવીએ તે પહેલાં, આપણે અહીં દર્શાવેલ ધાર પર ઓટવા માટે ના ટાંકા અથવા ઝિગ ઝેગ ટાંકા કરીશું. આ રીતે આપણી ધાર દેખાશે.

ચાલો તેમને ટાંકા માટે યોગ્ય રીતે મૂકીએ. બતાવ્યા પ્રમાણે ખિસ્સાની જમણી બાજુએ મોટો ટુકડો મૂકો. અંદરની બાજુ જમણી તરફ આવશે. અને બતાવ્યા પ્રમાણે ખિસ્સાની ડાબી બાજુએ લાંબો ટુકડો મૂકો.

ચાલો ટુકડાઓને ખિસ્સાના અસ્તર સાથે જોડીએ. પહેલા, આપણે મોટા ભાગ પર કામ કરીશું. આપણે અંદરની સીમ સીવવા જઈ રહ્યા છીએ. બતાવ્યા પ્રમાણે પ્રેસર ફૂટ નીચે કાપડને ગોઠવો. સીધા ટાંકા અને ટાંકાની લંબાઈ 2.5 માટે પેટર્ન પસંદગીકાર ડાયલ A પર સેટ કરો. સીવવાનું શરૂ કરો. સ્થિર હાથ રાખો કારણ કે આ કાપડનો વળાંકવાળો ભાગ છે. એકવાર તમે અંત સુધી પહોંચો પછી દોરો કાપી નાખો. બીજા ભાગ પર જાઓ અને જોડવું વધુ સરળ છે. પ્રેસર ફૂટ ફેંકળ કાપડ મૂકો અને સીવવા. એકવાર થઈ ગયા પછી દોરો કાપો.

બંને ટુકડાઓ ની સિલાઈ આવી દેખાશે. આપણે સમાન રીતે જમણું ખિસ્સું બનાવીશું.

તબક્કો 4 ખિસ્સાને આગળના ટુકડા સાથે જોડો

આપણે ટ્રાઉઝરની ડાબી બાજુના ખિસ્સાને ટ્રાઉઝરની ડાબી બાજુએ અંદરની બાજુએ જમણી બાજુએ બતાવ્યા પ્રમાણે મૂક્યા છે. કાપડને પ્રેસર ફૂટ નીચે ગોઠવો અને ખિસ્સામાં ટાંકા લો. આ રીતે આપણા ટાંકાવાળા ખિસ્સા દેખાય છે. ટ્રાઉઝરના આ વધારાના ભાગને દૂર કરવાની જરૂર છે. કાતરનો ઉપયોગ કરીને તેને કાપો.

ખિસ્સાને નાના ખિસ્સાના કાપડ સાથે ફેરવો અને તેને તમારી આંગળીથી ગડી કરો. હવે તે ખિસ્સાને બીજી તરફ ફેરવો અને આપણે જે ગડી હમણાં જ બનાવી છે તેની ધારને ટાંકા લેવાની જરૂર છે. પ્રેસર ફૂટ હેઠળ ગડી મૂકો અને સીવવાનું શરૂ કરો. ધ્યાન રાખો કે જ્યારે તમે સિલાઈ કરો ત્યારે ગડી જગ્યાએ રહે. એકવાર થઈ ગયા પછી દોરો કાપો. આપણે ગડી પર ટાંકા લીધા છે. હવે આપણે પટ્ટીના ખુલ્લા છેડાને ટ્રાઉઝર સાથે સીવીશું. પ્રેસર ફૂટ નીચે કાપડ મૂકો અને સીવવાનું શરૂ કરો. આ રીતે ટાંકા દેખાશે. હવે આપણે ખિસ્સાની નીચેની ધારના ટાંકા પર જઈશું.

બતાવ્યા પ્રમાણે ખિસ્સાને અડધા ભાગમાં વાળી લો અને ચાલો ફરીથી ટાંકા લો. ખિસ્સાને પ્રેસર ફૂટ નીચે મૂકો અને સીવવાનું શરૂ કરો. સ્થિર હાથ રાખો અને શાંતિ થી કરો કારણ કે તે વળાંકવાળી સપાટી છે. એકવાર થઈ જાય, પછી દોરો કાપી નાખો. આ રીતે ટાંકા હોવા જોઈએ. હવે આપણે ખિસ્સાને અંદરથી ફેરવીશું. ધ્યાન રાખો કે ધાર સરસ રીતે ખેંચાય. બતાવ્યા પ્રમાણે હવે આપણે ગડી કરેલ લાઇન પર ફરીથી ટાંકા લઈશું. તેને પ્રેસર ફૂટ નીચે મૂકો અને સીવવાનું શરૂ કરો. આ રીતે ટાંકા દેખાવા જોઈએ. હવે આપણે ટ્રાઉઝરની કમર પર કામ કરીએ છીએ. ખિસ્સાને યોગ્ય રીતે ટોચ પર ગોઠવો અને કાપડને પ્રેસર ફૂટ નીચે મૂકો. સીવવાનું શરૂ કરો. એકવાર તમે અંત સુધી પહોંચો ત્યારે દોરો કાપી નાખો. આપણે ટ્રાઉઝરની એક બાજુએ આગળના ખિસ્સાને સીવવાનું કામ કર્યું છે. આપણે ખિસ્સાને બાજુમાં જોડવા માટે તે જ રીતે ફરીથી કરીશું.

આ રીતે આપણું ખિસ્સું અને અંતિમ ટાંકા હોવા જોઈએ. બીજી બાજુ પણ પ્રક્રિયાને તે જ રીતે કરો.





તબક્કો 5 ફ્લાય ટુકડાઓ તૈયાર કરી રહ્યા છે

ચાલો ફ્લાય પર કામ કરીએ. જેમ તમે જોઈ શકો છો કે આપણી પાસે દરેક કાપડમાંથી ફ્લાયની બે પટ્ટીઓ છે. મુખ્ય કાપડ, અસ્તર કાપડ અને ઝીણા ટપકવાળું અસ્તર કાપડ. મુખ્ય કાપડનો એક ટુકડો લો અને તેને અંદરની બાજુ ઉપર રાખો. હવે ઝીણા ટપકવાળા અસ્તરનો એક ટુકડો લો અને તેના ગુંદરના ભાગને બતાવ્યા પ્રમાણે મુખ્ય કાપડ પર મૂકો. આપણે અન્ય ફ્લાય ની ટુકડા પર પણ આ જ પ્રક્રિયા ફરીથી કરીશું. ચાલો આ બંને પટ્ટીઓને ઇસ્ત્રી કરીએ જેથી કાપડ એકબીજા સાથે ચોંટી જાય.

આ બંને ટુકડાઓ માટે કરો. અસ્તર કાપડને મુખ્ય કાપડ પર મૂકો, જમણી બાજુ જમણી તરફ આવશે. આ બંને ટુકડાઓ માટે કરો. હવે આપણે ફ્લાયના ટુકડાને અલગ અલગ રીતે ટાંકવાના છે.

ફ્લાય ના ટુકડાને પ્રેસર ફૂટ નીચે ગોઠવો. મશીનને સીધા ટાંકા પર અને ટાંકા ની લંબાઈ 2.5 પર સેટ કરો. સીવવાનું શરૂ કરો. વળાંક પર સાવચેત રહો અને સ્થિર હાથ રાખો. એકવાર તમે સિલાઈ કરી લો, પછી દોરો કાપી નાખો. હવે વિડીયોમાં બતાવ્યા પ્રમાણે કાતર વડે વળાંક પર ખાંચો બનાવો. ખાંચો ફ્લાયને ટ્રાઉઝર પર સરસ રીતે સ્થાયી કરવામાં મદદ કરશે. ફ્લાયને ઇળવેથી અંદર ફેરવો, જેથી મુખ્ય કાપડ હવે તમારી સામે આવશે. હવે આપણે ગડી પર ધારનો ટાંકો લઈશું પ્રેસર ફૂટ નીચે કાપડ મૂકો અને સીવવાનું શરૂ કરો. જ્યારે તમે અંત સુધી પહોંચો, ત્યારે રોકાઓ અને દોરાને કાપો. આ રીતે ટાંકા દેખાવા જોઈએ.

હવે અધૂરી બાજુને પણ સિલાઈની જરૂર પડશે. કાપડને પ્રેસર ફૂટ નીચે મૂકો. મશીનને ઝિગ ઝેગ ટાંકા અને ટાંકાની લંબાઈ 1.5 પર સેટ કરો. બાકીની બાજુ પર સીવી લો. સીવી લીધા પછી ફ્લાય આ રીતે દેખાશે. આપણે અન્ય ફ્લાય ના ટુકડા પર પણ આ જ પ્રક્રિયા ફરીથી કરીશું. હવે આપણી પાસે બે ટુકડાઓ તૈયાર છે.

તબક્કો 6 ફ્લાય, ઝિપર જોડીને અને કોચને સમાપ્ત કરીને આગળના ટુકડાઓ જોડવા

હવે આપણે ફ્લાયના ટુકડાને આગળના કાપડ સાથે ટાંકા લઈશું અને ઝિપર પણ જોડીશું. આને તમારી સિલાઈ મશીન પર લઈ જાઓ. આપણે પહેલા આગળના જમણા કાપડ પર કામ કરીશું. ટેપની મદદથી ઉપરથી 6.5 ઇંચ માપ લો અને ચોકથી નિશાન કરો।



ઝિપર લો અને સીધી બાજુ સીધી બાજુ પર બતાવ્યા પ્રમાણે 6.5 ઇંચના ચિહ્ન પર ઝિપરનો છેડો મૂકો. ઝિપરનું ખુલ્લી બાજુ ટોચની બાજુએ હશે. હવે ફ્લાયનો એક ભાગ ઝિપર સીધી બાજુ નીચેની તરફ મૂકો.

નિયમિત પ્રેસર ફૂટને ઉપા જનોમ ઝિપર ફૂટથી બદલો. સંરેખિત ટુકડાઓને પ્રેસર ફૂટ નીચે મૂકો. મશીનને સીધા ટાંકા પર સેટ કરો અને ટકાની લંબાઈ ડાયલ 2.5 પર સેટ કરો. બતાવ્યા પ્રમાણે નીચેથી ટ્રાઉઝરની ટોચ તરફ સીવો. શરૂઆત અને અંતમાં ઉલ્ટા ટાંકાને ભૂલશો નહીં.

હવે ટ્રાઉઝરને જમણી બાજુએ ફેરવો અને કાપડને પ્રેસર ફૂટ નીચે ગોઠવો. ઝિપર અડધી ખોલો. આપણે હવે ધાર પર ટાંકા લઈશું. એકવાર તમે અડધા સુધી નિશાન પર પહોંચો, પછી ઝિપર બંધ કરો અને ઝિપરના અંત સુધી ટાંકા ચાલુ રાખો. તેને ઉલ્ટા ટાંકા સાથે સમાપ્ત કરો. ટ્રાઉઝરની જમણી બાજુએ જોડાયેલ હોય ત્યારે આ રીતે ઝિપર દેખાવું જોઈએ.

હવે ટ્રાઉઝરની ડાબી બાજુએ જઈએ. આપણે આ બાજુ પર ફરીથી 6.5 ઇંચનું ચિહ્ન બનાવવાની જરૂર છે. ટેપ અને નિશાનની મદદથી માપો. ફ્લાયની પોઇન્ટેડ ધારને દર્શાવ્યા પ્રમાણે, નિશાન પર મૂકો સીધી બાજુ સીધી બાજુ તરફ રહે તે રીતે.

ઝિપર ફૂટને નિયમિત ફૂટથી બદલો. ટ્રાઉઝર અને કાપડને પ્રેસર ફૂટ નીચે ગોઠવો અને ફ્લાયના તળિયેથી ઉપરની તરફ સીધા ટાંકા લો. ઉલ્ટા ટાંકા ભૂલશો નહીં. ફ્લાય ખોલો. આ રીતે ટાંકાવાળો ભાગ હોવો જોઈએ. તમારી આંગળીઓથી સીમ ની લીટી બનાવો. હવે ટ્યુટોરીયલમાં બતાવ્યા પ્રમાણે ફ્લાયને અંદરની બાજુએ વાળી લો.

આપણે બતાવ્યા પ્રમાણે આ ગડીને ટ્રાઉઝરના ડાબા પગ પર ફ્લાયની સીમ ની લાઇન પર ટ્રાઉઝરની જમણી બાજુએ મુકીશું, સીધી બાજુ સીધી બાજુ તરફ હોય. ધ્યાન રાખો કે તેઓ સંપૂર્ણ રીતે મેળ ખાતા હોય. આપણે એ પણ સુનિશ્ચિત કરવાની જરૂર છે કે જમણા અને ડાબા બંને ફૂટની કમર સરખી હોય. હવે આપણે જમણા પગ પર ઝિપરની ટાંકા વગરની બાજુને ડાબા પગ પર ફ્લાયની સિલાઈ વગરની બાજુએ લગાવીશું. ધ્યાન રાખો કે તમે નીચે ફ્લાયને ટાંકતા નથી અને તેથી આપણે તેને બતાવ્યા પ્રમાણે થોડું ઉપાડ્યું છે.

ઝિપર ફૂટ પર પાછા જાઓ. કાપડને પ્રેસર ફૂટ નીચે મૂકો. સિલાઈ શરૂ કરો. આ વખતે આપણે કમરથી ફ્લાય ના તળિયે સુધી સીવી રહ્યા છીએ. આ રીતે ટાંકાવાળા ઝિપર દેખાવા જોઈએ.

હવે આપણે કોચ વિસ્તાર પર કામ કરીશું. ઝિપર ફૂટને નિયમિત ફૂટથી બદલો અને કાપડને પ્રેસર ફૂટ નીચે ગોઠવો. આપણે ફ્લાયની કિનારેથી શરૂ કરીશું અને સમગ્ર કોચ વિસ્તારને સીવીશું. ઉલ્ટા ટાંકા ભૂલશો નહીં. એકવાર થઈ ગયા પછી દોરો કાપો.



આ વિભાગ માટે વધુ ટાંકા લો. આપણે ફ્લાય ભાગ પર આકારવાળો ટાંકો લેવાની જરૂર છે. બતાવ્યા પ્રમાણે ફ્લાય વિસ્તાર પર ફ્લાયના નિશાન માટે નમૂના મૂકો. ચોક વડે નમૂનાને કાપડ પર નિશાન કરેલ છે. આપણે હવે લાઇન પર ટાંકા કરીશું. વધુ સારી રીતે ટાંકા લેવા માટે ઝિપ ખુલ્લી હોવી જોઈએ. સીવવાનું શરૂ કરો. જ્યારે તમે અંત તરફ આવો છો. ત્યારે ઝિપ બંધ કરો. ફ્લાયની જમણી બાજુ લો અને તેને ઝિપ નીચે દબાવી લો. અને તેની ઉપર ટાંકા લો. ઘોરો કાપો. આ રીતે તમારો ફ્લાય અને ઝિપનો વિભાગ હોવો જોઈએ. બતાવ્યા પ્રમાણે આપણે આકારના ટાંકો પણ કરી લીધો છે.

કમર તરફ આગળ વધવું, કાતર વડે ફ્લાયના વધારાના ટુકડાને કાપી નાખો. આપણે ટાંકા દ્વારા ઝિપને લોક કરવાનું છે. પ્રેસર ફૂટ હેઠળ ઝિપ કરેલ ભાગને વ્યવસ્થિત ગોઠવો અને આખામાં ટાંકા લો. ઘોરો કાપો. આપણે ઝિપની બીજી સીમ પર પણ તેને ફરીથી કરીશું. ઝિપ બંધ કરો, તે રેશમ જેવું સરળ હોવું જોઈએ.

તબક્કો 7 પાછળના ટુકડા તૈયાર કરવા

આપણી પાસે પાછળના બે ટુકડા છે. એક જમણા માટે અને એક ડાબા પગ માટે. આપણે પહેલા જમણા પગ પર કામ કરીશું. આપણે પાછળના ભાગને ભેગા કરવાનું શરૂ કરીએ તે પહેલાં આપણે આ ભાગના જોડાણવાળા વિસ્તાર અને અંદરની સીમ માટે ઝિગ ઝેગ ટાંકા લેવાની જરૂર છે. આ રીતે તમારા ટાંકા દેખાશે. બતાવ્યા પ્રમાણે પાછલા કાપડ પર નિશાન કરેલ નમૂનો મૂકો. ટ્રાઉઝરની કમર પાસે ત્રણ ખાંચા અને એક બિંદુ તરફ તમારું ધ્યાન ફેરવો. ચોકના ટુકડાનો ઉપયોગ કરીને આને નિશાન કરો.

નમૂનાને બાજુ પર રાખો. ફૂટપટ્ટીની મદદથી બિંદુ પર આ ત્રણ નિશાનો જોડો. આ રેખાઓ ટ્રાઉઝરની ગડી હશે. ચાલો તેમને સીવીએ.

બતાવ્યા પ્રમાણે કાપડને વચ્ચેની લાઇન પરથી વાળી લો. પ્રેસર ફૂટ હેઠળ ગડી ગોઠવો. મશીનને સીધા ટાંકા પર સેટ કરો અને ટાંકાની લંબાઈ 2.5 હોવી જોઈએ. વચ્ચેથી જોડાણ તરફ સીવવાનું શરૂ કરો. અંતે ઉલ્ટા ટાંકા લઈ લો.



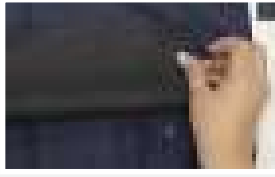
તબક્કો 8 ખિસ્સાને પાછળના ટુકડા સાથે જોડવું

આપણી પાછળના બંને ટુકડાઓ તૈયાર છે, ચાલો પહેલા પાછળના ભાગના ડાબા ફૂટ પર કામ કરીએ. આપણી પાસે પાછળના ખિસ્સાનું અસ્તર, મુખ્ય કાપડના ખિસ્સાના ટુકડાઓ અને અસ્તરના ટુકડાઓ તૈયાર છે. મુખ્ય કાપડમાંથી કાપેલા બે નાના ખિસ્સાના ટુકડાને સારી રીત ફિનિશિંગ માટે ચારે બાજુ ઝિગ ઝેગ ટાંકા લઈ લઈશું. જુઓ કાપડ કેટલું વ્યવસ્થિત દેખાય છે.

અસ્તર કાપડનો ટુકડો લો અને તેને ટ્રાઉઝરના પાછળના ભાગની જમણી તરફ મૂકો. ધ્યાન રાખો કે તમે યોગ્ય જગ્યા એ મૂક્યું હોય, કમર લાઇનથી 3 ¼ ઇંચ માપો અને નિશાન કરો. તે પછી, બતાવ્યા પ્રમાણે ખિસ્સાના અસ્તરની ટોચ પરથી 1 ઇંચ માપીને ત્યાં નિશાન કરો. હવે આપણે, ખિસ્સાના અસ્તર પર 1 ઇંચના નિશાનને પેન્ટ પર 3 ¼ ઇંચ નિશાન સાથે મેચ કરીશું અને ખિસ્સાનું અસ્તર મૂકીશું. એ સુનિશ્ચિત કરો કે ખિસ્સું પહોળાઈથી પેન્ટ ની મધ્યમાં હોય.

ખિસ્સાના અસ્તર પર પાછળના ખિસ્સાના નમૂના મૂકો. નમૂનાના શરૂઆતના અસ્તરના કાપડ પર નિશાન કરવું જરૂરી છે. બે બિંદુઓને નિશાન કરવા માટે ચોકના ટુકડાનો ઉપયોગ કરો. નમૂનાને દૂર રાખો. હવે ફૂટપટ્ટી વડે બે બિંદુઓને જોડીએ. આપણે આ રેખાની આજુબાજુ એક લંબચોરસ બોક્સ લગાવીશું. ઉપરથી અને નીચેથી લગભગ ¼ ઇંચ છોડીને શક્ય તેટલી બાજુઓથી ટાંકા લો.

પ્રેસર ફૂટ નીચે ખિસ્સાને ગોઠવો અને રેખાની આસપાસ નિયમિત સીધા ટાંકાથી શરૂ કરો. જ્યારે તમે ખૂણા પર પહોંચો ત્યારે પિવોટિંગ તકનીકનો ઉપયોગ કરો અને આગળ ચાલુ રાખો. લંબચોરસ બનાવવા માટે બધી બાજુઓ પર ટાંકા લો. એકવાર થઈ જાય, પછી દોરો કાપી નાખો. આ રીતે તમારા ટાંકા દેખાવા જોઈએ. હવે આપણે ખિસ્સા માટે ખુલ્લો ભાગ બનાવવા માટે આ લાઇનને કાપવાની જરૂર છે. એક નાની કાતર લો અને કાપડને વાળી લો અને ખૂણો બનાવો. આ કાતરને અંદર જવા મદદ કરશે અને વ્યવસ્થિત રીતે કાપી શકાશે. બતાવ્યા પ્રમાણે ખૂણા કાપો. થઈ ગયું. આ ખુલ્લુ છે.





જેમ તમે જોઈ શકો છો ખિસ્સા ટ્રાઉઝરની જમણી બાજુએ છે. હવે આપણે આ જગ્યાનો ઉપયોગ કરીશું અને ખિસ્સાને ટ્રાઉઝરની અંદરની બાજુએ ખસેડીશું. અહીં ઇસ્ત્રી કરી લો. સિલાઈ દરમિયાન બનાવેલી સીમને સપાટ અને સારી રીતે ઇસ્ત્રી કરવી પડે છે, જેથી તે આરામથી સ્થિર થાય. બતાવેલ વિસ્તારો ઉપર ઇસ્ત્રી કરો. જુઓ સીમ કેટલી સારી રીતે સ્થિર થઈ છે!

હવે આપણે, ખિસ્સા ની ઉપર ની બાજુ ને ફિનિશિંગ કરીશું. તેના માટે આપણને ખિસ્સાની પટ્ટીની જરૂર પડશે જે અસ્તર સાથે થોડા સમય પહેલા ઢંકાયેલી હતી. બતાવ્યા પ્રમાણે મુખ્ય કાપડ ખિસ્સાના ટુકડાની અંદરની બાજુ પર અસ્તરના ગુંદર બાજુ મૂકો.

આપણને મુખ્ય કાપડની વધુ એક પટ્ટીની જરૂર પડશે જે અસ્તરના કદ જેટલી છે. અસ્તરની ગુંદર બાજુ મુખ્ય કાપડની અંદરની બાજુ પર મૂકો. અસ્તર પર ઇસ્ત્રી કરો જેથી તે મુખ્ય કાપડને ચોટી રહે. બીજી પટ્ટી માટે પણ આ રીતે કરો.

આપણે તેને આવરી લેવા માટે વચ્ચેની જગ્યા પર આ બે પટ્ટીને ટાંકીશું. ચાલો જોઈએ કે તે કેવી રીતે થાય છે. પહેલા પાતળી પટ્ટી લો અને તેને અડધા ભાગમાં વાળી લો. તેને તમારી આંગળીઓથી ગડી કરો. ખિસ્સાના ઉપરના છેડા પર વાળેલી પટ્ટી મૂકો પરંતુ ધ્યાન રાખો કે તે ખિસ્સું ખૂલે છે ત્યાંથી મધ્ય સુધી આવે. હવે આપણે આ પટ્ટીને ખિસ્સાના અસ્તર કાપડ પર પિન કરીશું. ધ્યાન રાખો કે તમારે તેને ટ્રાઉઝર કાપડ પર પિન કરવાનું નથી. હવે મોટો ટુકડો લો અને તેને અસ્તર સુધી વાળી લો. તેને ખિસ્સાના તળિયે મુકવામાં આવશે પરંતુ ધ્યાન રાખો કે તે ખિસ્સું ખૂલે છે ત્યાંથી વચ્ચે સુધી પણ આવે છે. આ ટુકડાને પણ પિન કરો. આપણે ટાંકા શરૂ કરીએ તે પહેલા, બીજું ખિસ્સાનું કાપડ અહીં મુકવામાં આવશે અને ટાંકા કરો. ચાલો મશીન તરફ વળીએ.

પહેલા, આપણે ખિસ્સા ખોલવાના ઉપરના ભાગ પર ટાંકા લઈશું. જગ્યા ખોલો અને તેને ફેરવો. આપણે સીમ ની જગ્યા પર ટાંકા લઈશું. તેને પ્રેસર ફૂટ નીચે ગોઠવો. સિલાઈ શરૂ કરો. એકવાર તમે અંત સુધી પહોંચો પછી, દોરો કાપો અને પિન હટાવી લો. આ રીતે ખિસ્સાની ટોચ જમણી બાજુથી દેખાશે.

હવે આપણે પહોળી પટ્ટી માટે સમાન પ્રક્રિયા ફરીથી કરીએ છીએ. કાપડને ફેરવો અને આપણે આ સીમની જગ્યા પર ટાંકા લઈએ. પ્રેસર ફૂટ હેઠળ કાપડને ગોઠવો. સીવવાનું શરૂ કરો. ધ્યાન રાખો કે ગડી પ્રેસર ફૂટ હેઠળ યોગ્ય રીતે મુકવામાં આવી હોય. એકવાર થઈ ગયા પછી દોરો કાપો. પિન હટાવી લો.



મિસ્સુ દેખાશે. પાછળ આ રીતે ટાંકા હોવા જોઈએ.

બીજી પદ્ધતિ જે મિસ્સાના તળિયે જોડાયેલી હતી તેને મિસ્સા ના અસ્તર સાથે જોડી લેવાની છે. નોંધ લો કે આપણે ફક્ત પદ્ધતિના તળિયાને અસ્તર પર સીવીશું અને મુખ્ય ટ્રાઉઝર કાપડને નહીં. પ્રેસર ફૂટ હેઠળ કાપડને ગોઠવો અને સીવવાનું શરૂ કરો. ધાર પર ધરી કરો અને ત્રણેય બાજુ પર સીવી લો. દોરો કાપો.

હજુ એક ટુકડો બાકી છે. પાછળના નાના મિસ્સાના ટુકડા, મુખ્ય કાપડમાંથી મિસ્સાના અસ્તર પર ટાંકવાની જરૂર છે. તેને મૂકો જેથી નીચે બતાવ્યા પ્રમાણે પોકેટ અસ્તરની ધાર સાથે મેળ ખાય. તેમને પ્રેસર ફૂટ હેઠળ ગોઠવો અને સીવી લો. ખૂણાઓ પર ઓટી લો અને બધી બાજુઓ પર ટાંકા લો. ટાંકા આ રીતે દેખાશે.

ટ્યુબોરીયલમાં બતાવ્યા પ્રમાણે મિસ્સાને અડધા ભાગમાં વાળી લેવાનું છે. હવે મિસ્સા ના અસ્તરની બે ખુલ્લી ધાર ટાંકી લઈશું. કાપડના બંને સ્તરોની સીમાઓને $\frac{1}{4}$ ઇંચની અંદર વાળી લો. પ્રેસર ફૂટ હેઠળ વળેલ કાપડને ગોઠવો અને સીવવાનું શરૂ કરો. સિલાઈ કરતી વખતે ગડી વ્યવસ્થિત રહે તેનું ધ્યાન રાખો. જ્યારે તમે અંત સુધી પહોંચો, ત્યારે દોરો કાપી નાખો. બીજી બાજુ આ જ પ્રક્રિયા ફરીથી કરો. આ રીતે આપણા ટાંકા દેખાશે.

આપણે નિશાન કરેલ વિભાગ પર સીમ પર ટાંકા લો, આપણે બંને સ્તરોને સુરક્ષિત કરવા માટે બતાવેલ ભાગ પર ધાર નો ટાંકો લેવો પડશે. પ્રેસર ફૂટ સાથે કાપડને ગોઠવો. વળાંક પર શાંતિ થી અને સ્થિરતા થી કરો. શરૂઆતમાં અને અંતે ઉલ્ટા ટાંકા કરવાનું ભૂલશો નહીં.

કાતરનો ઉપયોગ કરીને વધારાના મિસ્સા કાપો. હવે આપણે ખુલ્લા છેડા સીવવાના છે. ધારને પા ઇંચથી વાળી લો અને તેને પ્રેસર ફૂટ સાથે ગોઠવો. સીવવાનું શરૂ કરો. બીજી બાજુ સમાન પ્રક્રિયા કરો. આ રીતે ટાંકા દેખાશે. પછી નીચે ખુલ્લા ભાગમાં ટાંકા લઈ લઈશું. તેને પ્રેસર ફૂટ સાથે ગોઠવો અને સીવી લો.

તબક્કો 9 પાછળના ટુકડાને એકસાથે જોડવું

એકવાર બંને પાછળના ટુકડા તૈયાર થઈ જાયપછી, આપણે તેમને એકબીજા સાથે જોડીશું. તેમને એકબીજાની ઉપર મૂકો, સાચી બાજુ સાચી તરફ આવશે. આપણે તેમની સાથે જોડાણવાળો ભાગ સીવીને જોડી લઈશું. પરંતુ આપણે સીવીએ તે પહેલા, પદ્ધતિ ભાગ માટે કમરથી થોડું અંતર છોડવું પડશે. મેઝર ટેપ થી નિશાન થી 3 ½ ઇંચ માપો. આપણે આ નિશાન સુધી જ સિલાઈ કરીશું.

પ્રેસર ફૂટ હેઠળ કાપડને ગોઠવો અને સીવવાનું શરૂ કરો. સ્થિર હાથ રાખો અને ધીમે ધીમે સીવો કારણ કે કાપડ વળાંકવાળું છે. એકવાર તમે નિશાની પર પહોંચો એ પછી, ટાંકાને સુરક્ષિત રાખવા માટે બંધ કરો અને ઉલ્ટા ટાંકા લો. આ રીતે તમારા ટાંકા દેખાશે અને જેમ તમે જોઈ શકો છો, આપણે માત્ર નિશાન સુધી જ ટાંકા લીધા છે. પ્રેસર ફૂટ હેઠળ કાપડને ગોઠવો અને સીવવાનું શરૂ કરો. સ્થિર હાથ રાખો અને ધીમે ધીમે સીવો કારણ કે કાપડ વળાંકવાળું છે. એકવાર તમે નિશાની પર પહોંચો એ પછી, ટાંકાને સુરક્ષિત રાખવા માટે બંધ કરો અને ઉલ્ટા ટાંકા લો. આ રીતે તમારા ટાંકા દેખાશે અને જેમ તમે જોઈ શકો છો, આપણે માત્ર નિશાન સુધી જ ટાંકા લીધા છે.

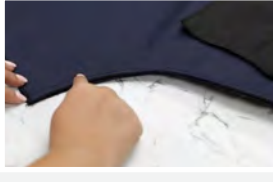
તબક્કો 10 આગળ અને પાછળના ભાગોને એકસાથે જોડવું

ટ્રાઉઝરની પાછળનો ભાગ ખોલો. તેના ઉપર ટ્રાઉઝરનો આગળનો ભાગ મૂકો, સાચી બાજુ સાચી તરફ આવશે. આપણે બાજુની સીમ અને અંદરની સીમ સીવીને આ બે ટુકડાઓ જોડીશું. પ્રેસર ફૂટની નીચેની બાજુ એક સીમને ગોઠવો અને સમગ્ર બાજુની સીમ પર સીધા ટાંકા કરવાનું શરૂ કરો. છેક પેન્ટના તળિયા સુધી સિલાઈ કરી લો. જ્યારે તમે અંત સુધી પહોંચો ત્યારે કેટલાક ઉલ્ટા ટાંકાઓ સાથે પૂરું કરો. એ જ રીતે આપણે બીજી બાજુની સીમ ટાંકીશું. અંદરની સીમ પર કામ કરીશું. આ ટાંકા થોડા અનોખા છે, આપણે એક ફૂટથી જોડાણ સુધી સીધા ટાંકા લઈશું અને બીજા ફૂટ પર સમાપ્ત કરીશું. પ્રેસર ફૂટ હેઠળ અંદરની સીમને ગોઠવો અને સીવવાનું શરૂ કરો. જ્યારે તમે વિસ્તાર પર પહોંચો ત્યારે ધીમું સીવો અને ધ્યાન રાખો કે તે યોગ્ય રીતે ટાંકાઈ ગયું છે. બીજા ફૂટના તળિયે સીવવા અને વિપરીત ટાંકા સાથે સમાપ્ત કરો. આ ટાંકાવાળી બાજુની સીમ છે. આ આંતરિક સીમ અને જોડાણ છે.

તબક્કો 11 કમર પટ્ટીની તૈયારી

હવે, આપણે ટ્રાઉઝરના સૌથી રસપ્રદ ભાગ પર કામ કરીએ છીએ, કમર નો પટ્ટો, જે અહીં જોડવામાં આવશે. ઝિપર ખોલો. મેઝર ટેપ લો અને ફ્લાયની શરૂઆતથી પીઠની મધ્યમાં બતાવ્યા પ્રમાણે માપ લો. આ અંતર વાસ્તવિક કમરપટ્ટીનું અડધું હશે. તે આપણા કિસ્સામાં 19 ½ ઇંચ આવે છે. ટ્રાઉઝરને એક બાજુ રાખો અને ટ્રાઉઝરનું બાકીનું કાપડ લાવો. હવે કેનવાસની પટ્ટી લો અને તેને ખોલો. મેઝર ટેપની મદદથી 19 ½ ઇંચ માપો જે કમરનું અડધું કદ થશે, 2 ઇંચ વધારાનું રાખો. 21 ½ ઇંચ પર નિશાન કરી લો. આ નિશાન પર કેનવાસ કાપો. આપણને કેનવાસની વધુ એક પટ્ટીની જરૂર પડશે, પરંતુ આ બરાબર 19 ½ ઇંચનું કદ હશે. માપી ને નિશાન કરી લો. નિશાન મુજબ પટ્ટી કાપો.

કાપડની અંદરની બાજુ પર એક પટ્ટી મૂકો અને તેને ઇસ્ત્રી કરીને કાપડ સાથે જોડી લો. ધ્યાન રાખો કે તમારે ધારથી ધાર સુધી યોગ્ય રીતે ઇસ્ત્રી કરવાની છે. આપણે બીજી પટ્ટી સાથે પણ આ જ પ્રક્રિયા કરીશું. એકવાર પટ્ટીઓ જોડાઈ જાય પછી, આપણે તેમની આસપાસ સીમ માટે જગ્યા બનાવવાની જરૂર છે.





ચાલો પહેલા નાની પટ્ટી પર કામ કરીએ. આપણને ½ ઇંચ જગ્યાની જરૂર છે. કેનવાસની પટ્ટી ઉપરથી અડધો ઇંચ નિશાન કરો લો. નિયમિત અંતરાલો પર ½ ઇંચ માપીને નિશાન કરી લો. બતાવ્યા પ્રમાણે નીચે અને પટ્ટીની બાજુ પર ½ ઇંચ માપીને નિશાન કરી લો. ફૂટપટ્ટીનો ઉપયોગ કરો અને આ પટ્ટીની આસપાસ એક બોક્સ બનાવો. એકવાર થઈ ગયા પછી ચાલો લાંબી પટ્ટી તરફ આગળ વધીએ. ટૂંકી પટ્ટીની જેમ જ લાંબી પટ્ટીની ઉપર અને નીચે ½ ઇંચ રાખો. જો કે, આપણે બાજુ પર 2 ½ ઇંચ માપીને નિશાન કરીશું. ફરીથી ફૂટપટ્ટીનો ઉપયોગ કરો અને પટ્ટીની આજુબાજુ બોક્સ બનાવવા માટે બધા નિશાન કરેલ બિંદુઓને જોડો. કાતર લો અને નિશાન કરેલ રેખાઓ કાપી લો. ધાર પર સાવચેત રહો અને ધ્યાન રાખો કે કેમ કે ત્યાં વળાંક છે. આપણી પાસે હવે સીમની જગ્યા અને જોડાયેલ અસ્તર સાથે બે પટ્ટીઓ છે. આ પટ્ટીઓને એક બાજુ રાખો.

બાકીનું કાપડ લો. પદ્મ માટે આપણને વધુ એક પટ્ટી ની જરૂર છે. સાદી બાજુથી 1 ½ ઇંચ માપીને નિશાન કરો. સીધી રેખા દોરવામાં સરળતા માટે વિવિધ બિંદુઓ પર નિશાન કરો. ફૂટપટ્ટીનો ઉપયોગ કરો અને એક લીટી દોરો. નિશાન કરેલ લીટી મુજબ કાપી લો. આપણી પટ્ટી હવે તૈયાર છે. બતાવ્યા પ્રમાણે પટ્ટીને અડધી ગડી કરો અને હવે ટાંકા લઈ લો.

વળેલી પટ્ટીને પ્રેસર ફૂટ નીચે મૂકો અને બતાવ્યા પ્રમાણે સીવવાનું શરૂ કરો. તમે સીવો ત્યારે ગડી ગોઠવતા રહો. કેટલાક ઉલ્ટા ટાંકા સાથે પૂરું કરો. એકવાર તમે આટલું કરી લો પછી દોરો કાપી નાખો.

હવે આપણે સીમ ની જગ્યા ખોલવાની, તેને સપાટ કરવાની અને પછી તેના પર ઇસ્ત્રી કરવાની છે. સીધું કરતાં રહો અને ઇસ્ત્રી કરતા રહો. ગરમ ઇસ્ત્રીથી સાવચેત રહો. એકવાર તમે એક બાજુ સીમ ની જગ્યા તૈયાર કરી લો પછી બીજી બાજુ માટે તે જ કરો.

ઇસ્ત્રી કર્યા પછી આપણે પટ્ટીને અંદરથી બહાર કરવાની જરૂર છે. આપણે આ માટે લૂપ ટર્નરનો ઉપયોગ કરીશું. લૂપ ટર્નર દાખલ કરો અને તેને બીજા છેડેથી દૂર કરો. હવે લૂપ ટર્નરના હૂકને કાપડ સાથે જોડો અને હળવેથી લૂપ ટર્નરને બહાર ખેંચવાનું શરૂ કરો. કાપડ સાથે આવશે, અને પટ્ટી અંદરથી બહાર આવશે. ઇસ્ત્રી ટેબલ પર પાછા જાઓ. તેના પર ઇસ્ત્રી કરીને સીમલાઇનને સીધી કરો. આ રીતે ઇસ્ત્રી કરેલી હૂપ પટ્ટી દેખાવી જોઈએ. સિલાઈ પર પાછા જાઓ.

પટ્ટીની સીમોને ધારના ટાંકાની જરૂર પડશે. પ્રેસર ફૂટ હેઠળ એક ધારને ગોઠવો, અને સીવી લો. પટ્ટીના એક છેડેથી બીજા છેડે જાઓ. હવે પટ્ટીની બીજી ધાર પર સમાન ધારના ટાંકાને પુનરાવર્તિત કરો. વધારાનો દોરો કાપો. આ રીતે ટાંકાવાળી પટ્ટી દેખાશે. હવે ચાલો કમર માટે લૂપ કાપવાનું શરૂ કરીએ. પટ્ટીને અડધા ભાગમાં વાળી લો અને ગડી પર કાપો. એક નાની પટ્ટી થી અડધા જેટલું માપો અને ફરીથી વાળી લો અને ગડી પર કાપો. ફરીથી, નાની પટ્ટીનો અડધો ભાગ લો અને અડધો કાપી લો. કુલ મળીને આપણને ટ્રાઉઝર માટે 8 લૂપ મળશે.



હવે ચાલો આપણી કેનવાસ પટ્ટીઓ પર પાછા જઈએ. હવે આપણે તેના પર આંટીઓ લગાવીશું. નાની પટ્ટી લો અને આસપાસ ફેરવો. ધારથી માપો અને 3.5 ઇંચ પર નિશાન કરી લો. પટ્ટી પર 4 ગડી બનાવો જ્યાં દરેક નિશાન વચ્ચેનું અંતર 3.5 ઇંચ હોય. બાકીની પટ્ટી જેમ છે તેમ છોડી દો. લૂપને નિશાન પર મૂકો, લૂપની નીચેની પટ્ટીની નીચેની લાઇન સાથે મેળ ખાતી હોવી જોઈએ. લૂપને સ્થાને પિન કરો. અન્ય તમામ નિશાનો માટે આ કરો. હવે લાંબી કેનવાસ પટ્ટી માટે, આ જ રીતે કરો. શરૂઆતથી દર 3.5 ઇંચ ના અંતરે લૂપ પિન કરો.

એન્ટિ-સ્લિપ કમર પટ્ટી લો અને તેને કેનવાસ પટ્ટી પર મૂકો, સાચી બાજુ સાચી બાજુ તરફ. પટ્ટી ના છેડાને પિન કરો અને દરેક લૂપ પર પિન કરો. હવે પટ્ટી નું કદ કમરપટ્ટીનું અડધા થી 1/2 ઇંચ વધુ હોવું જોઈએ. આ બિંદુને 20 પર નિશાન કરો. આ નિશાન પર એન્ટિ-સ્લિપ પટ્ટી કાપો. બીજી કેનવાસ પટ્ટી પર આવીને, તમામ લૂપ ની જગ્યાએ સાચી બાજુએ સાચી બાજુ પિન કરો. આ પટ્ટી પરનો બેન્ડ છેક સુધીના લંબાઈ જેટલો હશે. પટ્ટી કાપો. ચાલો બેન્ડને પટ્ટીઓ પર સીવીએ.

લાંબી પટ્ટી લો અને તેને પ્રેસર ફૂટની ધાર પર ગોઠવો. સીવવાનું શરૂ કરો. શરૂઆતમાં ઉલ્ટા ટાંકા કરો. જેમ તમે સીવશો તેમ પિન કાઢતા રહો. ધ્યાન રાખો કે લૂપ એના સ્થાને રહે અને ખસે નહીં. એકવાર તમે કમર પટ્ટીના અંત સુધી પહોંચો પછી, બંધ કરો અને ઉલ્ટા ટાંકા લો. આ રીતે ટાંકા દેખાશે. હવે બેન્ડ ખોલો અને બતાવ્યા પ્રમાણે ધાર પર ટાંકા લો. બેન્ડના અંત સુધી સીવો અને દોરો કાપો. હવે મુખ્ય કાપડ પર લૂપ સીવીએ. પ્રેસર ફૂટ નીચે પ્રથમ લૂપ પહેલા પટ્ટીને 2-3 ઇંચ જેટલી ગોઠવો. જ્યારે તમે નજીક આવો, ત્યારે લૂપ પરથી પિન હટાવો અને બેલ્ટને સહેલાઈથી પસાર કરવા માટે તેને થોડું ઢીલું કરો. ધ્યાન રાખો કે લૂપ સીધો હોય અને તેની ઉપર ટાંકા આવે. પટ્ટીના તમામ લૂપ પર આ પ્રક્રિયાનું પુનરાવર્તન કરો. એકવાર તમે અંત સુધી પહોંચો પછી દોરો કાપી નાખો. આ રીતે લૂપ દેખાશે. લૂપના વધારાના કાપડને કાપી નાખો. ધ્યાન રાખો કે તમે ટાંકા અથવા ટ્રાઉઝરના કાપડ ને ના કાપી નાખો.



પટ્ટીને પલટી લો. જેમ તમે જોઈ શકો છો, શરૂઆતમાં કાપડનો વધારાનો ટુકડો છે. આપણે તે ભાગને સાચી બાજુ ને સાચી બાજુએ વાળવા જઈ રહ્યા છીએ. આપણે આ ભાગની સીમ ટાંકશું. બતાવ્યા પ્રમાણે પટ્ટીનો ખુલ્લો છેડો ½ ઇંચ અંદર ગડી કરવી પડશે. ધાર પર સીવવાનું શરૂ કરો. શરૂઆતમાં અને અંતે ઉલ્ટા ટાંકા લો. એકવાર થઈ ગયા પછી દોરા કાપી નાખો અને બીજી ધાર પર સમાન પ્રક્રિયા ફરિથી કરો. આ રીતે ટાંકા દેખાવા જોઈએ.

હવે બીજી પટ્ટી પર, બધા સમાન પગલાંઓનું પુનરાવર્તન કરો. બેન્ડને ટાંકા લો, સૌથી ઉપર ટાંકા લો અને અંતે લૂપ્સને ટાંકા લો અને વધારાના લૂપ્સ કાપી નાખો. એકવાર થઈ ગયા પછી આપણે પટ્ટીને બતાવ્યા પ્રમાણે અડધા ભાગમાં વાળી લીઈશું અને બતાવ્યા પ્રમાણે કેનવાસની ધાર પર પહોળાઈ મુજબ સિલાઈ કરીશું. એકવાર થઈ જાય, એટલે તેને અંદરથી ફેરવો. આ રીતે પટ્ટીઓ દેખાશે.

તબક્કો 12 કમરપટ્ટી ટ્રાઉઝર સાથે જોડો અને તળિયે કિનારી કરો

આ રીતે કમર પટ્ટીઓ દેખાશે. હવે તેમને ટ્રાઉઝર સાથે જોડીએ. ઊપર ખોલો. હવે વધારાના ભાગ સાથે પટ્ટી લો અને તેને ટ્રાઉઝરના ડાબા પગ પર સાચી બાજુ સાચી બાજુએ આવે તેમ મુકો જે ટ્યુટોરીયલમાં બતાવ્યા પ્રમાણે છે. વધારાનો ભાગ પેન્ટની ફ્લાયની બહાર છોડી દેવામાં આવશે. કમર પર પટ્ટી પિન કરો. ધ્યાન રાખો કે પટ્ટી અને કમરપટ્ટી બરાબર રીતે મેળ ખાતા હોય. બીજી પટ્ટી લો અને તેને વિરુદ્ધ પગની ફ્લાય સાથે ગોઠવો અને બતાવ્યા પ્રમાણે સાચી બાજુ તરફ સાચી બાજુ આવે તેમ પિન કરો. કમર પટ્ટીને કમરની આજુબાજુ પિન કરો. આપણે પિન કરેલી લાઇન પર ટાંકા લઈશું અને તેની સાથે ટ્રાઉઝરના નીચેના ભાગને ડિનિશિંગ આપીશું.

ચાલો ટાંકા લઈએ
ટ્રાઉઝરને તમારા સિલાઈ મશીન પર લઈ જાઓ. આપણે પહેલા વધારાના ભાગ સાથે બેન્ડને સીવી લો. આપણે બતાવ્યા પ્રમાણે કેનવાસની ધાર પર એન્ટી-સ્લિપ બેન્ડ ફેઠળ ટાંકા લઈશું. શાંતિ થી સિવવાનું શરૂ કરો અને આખા બેન્ડને સીવતા જાઓ. જેમ તમે સીવશો તેમ પિન દૂર કરતા રહો. થોડા ઉલ્ટા ટાંકા સાથે ધાર ને પૂરી કરો. જમણી બાજુથી આ રીતે કમર દેખાશે.



હવે બીજા બેન્ડ પર. આ માટે પણ આપણે કેનવાસ પટ્ટીની ધાર પર એન્ટી-સ્લિપ બેન્ડ ફેઝી સીવીશું. સીવવાનું શરૂ કરો અને જેમ તમે સીવશો તેમ પિન દૂર કરો. એકવાર તમે અંત સુધી પહોંચ પછી ઉલ્ટા ટાંકા લો. દોરો કાપો. ધ્યાન રાખો કે બેન્ડ યોગ્ય રીતે ટાંકેલ હોય.

હવે પેન્ટની પાછળ જઈએ. જેમ તમે જોઈ શકો છો કે આપણે ટ્રાઉઝર કાપડમાં પાછળની બાજુએ એક ઓપનિંગ છોડી દીધું છે. સાચી બાજુની સાચી બાજુની બાજુઓને ગોઠવો અને કાપડને પ્રેસર ફૂટ નીચે મૂકો. આપણે જ્યાંથી નીકળ્યા હતા ત્યાંથી ટાંકા લો અને કમર પટ્ટી તરફ જઈએ પણ કેનવાસ ભાગ પર અને પછી બતાવ્યા પ્રમાણે એન્ટી-સ્લિપ બેન્ડ પર. વિપરીત ટાંકા કરીને સમાપ્ત કરો. બતાવ્યા પ્રમાણે વધારાના બેન્ડ અને પટ્ટીના ટુકડા કાપી નાખો.

હવે તમારી આંગળીઓથી સીમ ની જગ્યા સીધી કરો અને તેના પર કમર પટ્ટીને વાળી લો. આપણે હવે બહારથી આખી કમર પર ઊંડો ટાંકો લઈશું. પ્રેસર ફૂટ નીચે ડાબી બાજુના ફ્લાય ભાગને ગોઠવો અને સીવવાનું શરૂ કરો. બેન્ડને અંદર તરફ વાળતા રહો. કમર બરાબર આવે તેની ખાતરી કરવા માટે આ ગડી ખૂબ જ જરૂરી છે. આખી કમર પટ્ટી પર સીવી લો. અને થઈ ગયું!

કમર આગળ અને પાછળથી આ રીતે દેખાય છે.

ચાલો અંતિમ ફિનિશિંગ કરીએ. આપણે ટ્રાઉઝરને બંધ કરવા માટે હૂક અને હોલ સીવવાની જરૂર છે. તે પહેલા હાથથી ટાંકા લઈને ધારને વ્યવસ્થિત કરીએ. એકવાર તમે આખી ધાર તૈયાર કરી લો પછી દોરો કાપી નાખો.

ચાલો અંતિમ ફિનિશિંગ કરીએ. આપણે ટ્રાઉઝરને બંધ કરવા માટે હૂક અને હોલ સીવવાની જરૂર છે. તે પહેલા હાથથી ટાંકા લઈને ધારને વ્યવસ્થિત કરીએ. એકવાર તમે આખી ધાર તૈયાર કરી લો પછી દોરો કાપી નાખો.

એ જ રીતે બીજો હૂક એન્ટી-સ્લિપ અસ્તર અને પલ્લાની ઉપર સીવેલો હશે. હોલ સીવવા માટે, પલ્લાને બંધ કરો. ચોકના ટુકડાથી હૂકની વિરુદ્ધ બાજુએ નિશાન કરો. આ હોલની જગ્યા હશે. બીજો હોલ માટે પણ આવું કરો. નિશાન કરેલ રેખાઓ પર હાથથી ટાંકા લો.

હૂક અને આંખનો સેટ કેટલો સરસ દેખાય છે તે જુઓ.

હવે ટ્રાઉઝર બનાવવામાં છેલ્લું કામ. નીચેનું તળિયું. ટ્રાઉઝરને અંદરથી ફેરવો અને આપણે ટ્રાઉઝરની અંદરની બાજુએ કામ કરીશું. તળિયે ½ ઇંચ અને પછી ફરી એક ઇંચની ગડી કરો. હાથ થી સિલાઈ કરો. બીજા તળિયે પણ તે જ પુનરાવર્તન કરો. અને થઈ ગયું! ટ્રાઉઝર અંદરથી ફેરવી લો. અમારું ટ્રાઉઝર હવે તૈયાર છે. તે સ્માઈ અને આકર્ષક દેખાતુ દેખાય છે ને? તેમને તમારા કપડામાં ઉમેરો અને તમારી શૈલીમાં વધારો કરો!