

# മെൻസ് ട്രൗസേഴ്സ്

പുരുഷന്മാരുടെ ട്രൗസർ എങ്ങനെ തുണാം എന്നതിനെക്കുറിച്ചുള്ള ഒരു ഘട്ടം ഘട്ടമായുള്ള ട്യൂട്ടോറിയലാണ് ഇത്.



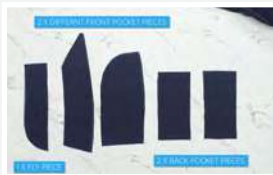
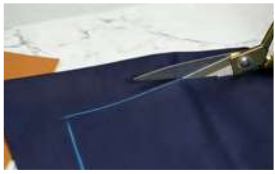
## ആവിശ്യമായ മെറ്റീരിയൽസ്

- 60 വീതിയുള്ള 1.5 മീറ്റർ തുണി
- 2 മീറ്റർ റെഡി സ്‌ട്രിപ്പ് ക്യാൻവാസ് ഫ്യൂസിങ്ങ്.
- 2 മീറ്റർ ആന്റി സ്റ്റിപ്പ് വെയ്സ്റ്റ് ബാൻഡ് ലൈനിങ്ങ്.
- 1/4 മീറ്റർ മൈക്രോ ഡോട്ട് ഫ്യൂസിങ്ങ്.
- 1 മീറ്റർ പോക്കറ്റ് മെറ്റീരിയൽ.
- 1/4 മീറ്റർ ക്യാൻവാസ് ഫ്യൂസിങ്ങ്.
- ഞങ്ങളുടെ വെബ്സൈറ്റ് [www.ushasew.com](http://www.ushasew.com) ഇൽ നിന്നും നിങ്ങൾക്ക് ഡൗൺലോഡ് ചെയ്യാവുന്ന മെൻസ് ട്രൗസേഴ്സിന്റെ ടെംപ്ലേറ്റ്.
- ചോക്ക്
- സ്കെയിൽ.
- മാച്ചിങ്ങ് നൂൽ.
- ബീഡഡ് പിന്നുകൾ.
- അളക്കുന്ന ടേപ്പ്.
- ലൂപ്പ് സ്റ്റണർ.
- കത്രിക.
- 7 സിപ്പർ.
- ട്രൗസർ ഹുക്കും ഐ സെറ്റും.
- ഹാൻഡ് നീഡിൽ.
- പിന്നെ ഉഷ ജനോം സിപ്പർ ഫുട്ടും.

ഈ ട്യൂട്ടോറിയലിൽ നമ്മൾ പഠിക്കും, എങ്ങനെ ടെംപ്ലേറ്റിനനുസരിച്ചു തുണി മുറിക്കാം എന്നും പാൻറിന്റെ ഫ്രണ്ട് പീസ് പോക്കറ്റിനൊപ്പം എങ്ങനെ തയ്യാറാക്കാം എന്നും ഐ തയ്യാറാക്കൽ സിപ്പറിനൊപ്പം ഫ്രണ്ട് പീസുകൾ ഒരുമിപ്പിച്ചു യോജിപ്പിക്കൽ, ബാക്ക് പീസ് പോക്കറ്റിനൊപ്പം നിർമ്മിക്കൽ, ബാക്ക് പീസ് ഒന്നിപ്പിച്ചു യോജിപ്പിക്കൽ, കൂടാതെ ഫ്രണ്ട് ബാക്ക് പീസുകൾ കൂട്ടിയോജിപ്പിക്കൽ വെയ്സ്റ്റ് ബാൻഡ് തയ്യാറാക്കലും അത് ട്രൗസറിലേക്ക് അറ്റാച്ച് ചെയ്യലും ഒപ്പം ബോട്ടം ഹെം ചെയ്യലും ആണ്.

## ഘട്ടം 1 ടെംപ്ലേറ്റ് അടയാളപ്പെടുത്തലും മുറിക്കലും.

ഞങ്ങൾ ഒരു നേവി ബ്ലൂ തുണിയാണ് ട്രൗസറിനായ് എടുത്തത്. തുണി തുറന്നു നീളത്തിൽ റോങ്ങ് സൈഡ് റോങ്ങ് സൈഡിനെ ഫേസ് ചെയ്യും വിധം മടക്കുക. ടെംപ്ലേറ്റ് സ്ഥാപിക്കാൻ ആരംഭിക്കാം. കാണിച്ചിരിക്കുന്ന പോലെ ഫ്രണ്ട് ടെംപ്ലേറ്റ് തുണിയുടെ താഴെ പകുതിയിലും ബാക്ക് ടെംപ്ലേറ്റ് തുണിയുടെ മുകളിലെ പകുതിയിലും സ്ഥാപിക്കുക. ടെംപ്ലേറ്റ് നമ്മുടെ തുണിയിലേക്ക് പിൻ ചെയ്യുക. ഫ്രണ്ട് ടെംപ്ലേറ്റിൽ നിന്നും ആരംഭിക്കുക. പിൻ രണ്ടു ലയറിലൂടെയും പോവുന്നു എന്ന് ഉറപ്പുവരുത്തുക.



ബാക്ക് പീസും പിൻ ചെയ്യുക. ഇനി, ഒരു കഷ്ണം ചോക്ക് ഉപയോഗിച്ച് ടെംപ്ലേറ്റ് തുണിയിലേക്ക് പകർത്തുക. മൂലകളിലും വളഞ്ഞ അരികുകളിലും ശ്രദ്ധിക്കുക. ഒരു പെർഫെക്റ്റ് പെയർ ട്രൗസേഴ്സിനു, മുറിക്കാൻ പെർഫെക്റ്റ് ട്രൈസ്ഡ് ലൈൻ ലഭിക്കേണ്ടത് അത്യാവശ്യമാണ്. പൂർത്തിയായാൽ ടെംപ്ലേറ്റ് അൺപിൻ ചെയ്യാൻ ആരംഭിക്കാം. ടെംപ്ലേറ്റ് ഒരു വശത്തേക്ക് മാറ്റിവെക്കുക. ഒരു കത്രിക ഉപയോഗിച്ച് അടയാളപ്പെടുത്തിയ ലൈനിലൂടെ മുറിക്കാൻ തുടങ്ങുക. ഫ്രണ്ട് പീസിൽ തുടങ്ങുക. നന്നായി മുറിക്കാൻ സ്റ്റഡി ഹാൻഡ് അത്യാവശ്യമാണ്. ഒപ്പം ബാക്ക് പീസും മുറിച്ചെടുക്കുക. രണ്ടു കഷ്ണങ്ങളും മാറ്റി വെക്കുക.

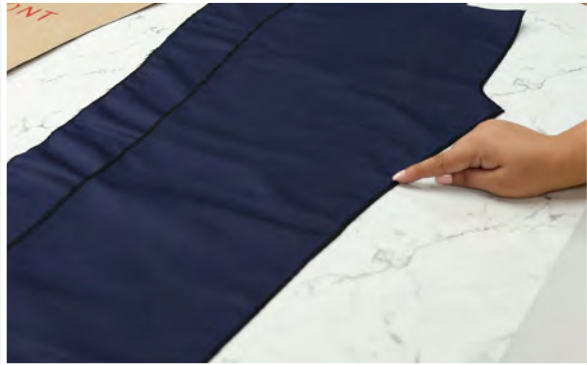
ബാക്കിയുള്ള തുണി എടുക്കുക. ഇനി ബാക്കിയുള്ള തുണിയിൽ വർക്ക് ചെയ്യാം. കാണിച്ചിരിക്കുന്ന പോലെ ഐക്ട്രി, ചെറിയ ഫ്രണ്ട് പോക്കറ്റ്, വലിയ ഫ്രണ്ട് പോക്കറ്റ്, ബാക്ക് പോക്കറ്റ് ടെംപ്ലേറ്റുകൾ തുണിയുടെ മുകളിൽ വെയ്ക്കുക. ഈ എല്ലാ ടെംപ്ലേറ്റുകളും തുണിയിലേക്ക് പിൻ ചെയ്യുക. ചെറിയ ടെംപ്ലേറ്റ് പോലും തുണിയിലേക്ക് പിൻ ചെയ്യുന്നത് പെർഫെക്റ്റ് ആയ അടയാളപ്പെടുത്തലും മുറിക്കലും ഉറപ്പുവരുത്തും. ടെംപ്ലേറ്റ് ഒരു ചോക്ക് ഉപയോഗിച്ച് തുണിയിലേക്ക് പകർത്തുക. പ്ലയിൽ ആരംഭിച്ചു ബാക്ക് പോക്കറ്റിൽ അവസാനിപ്പിക്കുക. നമ്മുടെ ബാക്ക് പോക്കറ്റിന്റെ ഒരു പീസ് കൂടെ ആവിശ്യമുണ്ട്. ടെംപ്ലേറ്റ് അടയാളപ്പെടുത്തിയ ലൈനിനു അടിയിൽ വെച്ച് പിൻ ചെയ്യുക. ടെംപ്ലേറ്റ് തുണിയിലേക്ക് പകർത്തുക. എല്ലാ ടെംപ്ലേറ്റും അൺപിൻ ചെയ്തു ഒരു വശത്തേക്ക് മാറ്റിവെക്കുക. കഷ്ണങ്ങൾ ഓരോന്നായി മുറിച്ചെടുക്കുക. തിരിഞ്ഞു നോക്കിയാൽ, നമ്മളുടെ കൈയിൽ രണ്ടു ബാക്ക് പോക്കറ്റ് പീസും രണ്ടു വ്യത്യസ്തമായ ഫ്രണ്ട് പോക്കറ്റ് പീസുകളും ഒരു ഐക്ട്രി പീസും ഉണ്ട്.

ഇനി ലൈനിങ്ങ് തുണിയിലേക്ക് നീങ്ങാം. അത് കാണിച്ചിരിക്കുന്ന വിധം നീളത്തിൽ മടക്കുക. കാണിച്ചിരിക്കുന്ന പോലെ വലിയ ഫ്രണ്ട് പോക്കറ്റ് ടെംപ്ലേറ്റ് ഒപ്പം വലിയ ബാക്ക് പോക്കറ്റ് ടെംപ്ലേറ്റ്, ഐക്ട്രി ടെംപ്ലേറ്റ് എന്നിവ മുകളിൽ വെയ്ക്കുക. മുൻപത്തെ പോലെ നമ്മൾ ഈ എല്ലാ ടെംപ്ലേറ്റും പിൻ ചെയ്യാൻ പോവുകയാണ്. അതിനു ശേഷം ഒരു ചോക്ക് ഉപയോഗിച്ച് അവ തുണിയിലേക്ക് പകർത്തുക. ടെംപ്ലേറ്റുകൾ അൺപിൻ ചെയ്തു ഒരു വശത്തേക്ക് മാറ്റി വെക്കുക. അവസാനമായി ബാക്ക് പോക്കറ്റിന്റെയും ഫ്രണ്ട് പോക്കറ്റിന്റെയും ഈ രണ്ടു കഷ്ണം വീതവും പ്ലയും ലഭിക്കാനായി പകർത്തിയ വരയിലൂടെ മുറിക്കുക. മുറിച്ച കഷ്ണങ്ങൾ മാറ്റിവെക്കുക.

നമ്മൾക്ക് മൈക്രോ ഡോട്ട് ഫ്യൂസിങ്ങ്സിൽ നിന്നും പ്ലയും ചെറിയ ബാക്ക് പോക്കറ്റ് കഷ്ണങ്ങൾ ക്യാൻവാസ് ഫ്യൂസിങ്ങ്സിൽ നിന്നും മുറിച്ചെടുക്കേണ്ടതുണ്ട്. കാണിച്ചിരിക്കുന്ന പോലെ മൈക്രോ ഡോട്ട് ഫ്യൂസിങ്ങ് റൈറ്റ് സൈഡ് ഫേസിങ്ങ് റൈറ്റ് സൈഡ് എന്ന വിധം വെയ്ക്കുക. ടെംപ്ലേറ്റ് ഒരു കഷ്ണം ചോക്ക് ഉപയോഗിച്ച് മാർക്ക് ചെയ്യുക. മാർക്ക് ചെയ്ത ലൈനിലൂടെ മുറിക്കുക. കഷ്ണങ്ങൾ മാറ്റിവെക്കുക.

ഇനി ക്യാൻവാസ് ഫ്യൂസിങ്ങ്സ് എടുത്ത് ബാക്ക് പോക്കറ്റ് ടെംപ്ലേറ്റ് അതിനു മുകളിലേക്ക് പകർത്തുക. മാർക്ക് ചെയ്ത ലൈനിലൂടെ മുറിക്കുക. നിങ്ങൾ കാണുന്നത് പോലെ നമ്മളുടെ പക്കൽ രണ്ടു കഷ്ണം ക്യാൻവാസ് ഫ്യൂസിങ്ങ്സ് ഉണ്ട്. കാണിച്ചിരിക്കുന്ന വിധം ഫ്യൂസിങ്ങ് പകുതിയായി മടക്കി ക്രീസ് ലൈനിലൂടെ മുറിക്കുക. അടുത്ത കഷ്ണത്തിലും ഇതേ പോലെ ആവർത്തിക്കുക. നമ്മളുടെ കൈയിൽ 2 കഷ്ണം പ്ലയും ബാക്ക് ടെംപ്ലേറ്റ് ഉപയോഗിച്ച് നിർമ്മിച്ച ക്യാൻവാസ് ഫ്യൂസിങ്ങ്സിന്റെ 4 കഷ്ണങ്ങളും ഉണ്ട്.

## ഘട്ടം 2 സൈഡ് സീമുകളും ഇന്നർ സീമുകളും ഫ്രണ്ട് പീസിന്റെ ക്രോച്ച് ഏരിയയും ഓവർ എഡ്ജ് ചെയ്യൽ.



നമ്മൾ ഇനി ട്രൗസറിന്റെ ഫ്രണ്ട് പീസുകളിൽ വർക്ക് ചെയ്യും. നിങ്ങൾ കാണുന്നത് പോലെ, നമ്മളുടെ പക്കൽ രണ്ടു കഷ്ണം ഫ്രണ്ട് പീസ് തുണി ഉണ്ട്. ഒന്ന് ലെഫ്റ്റും അടുത്തത് റൈറ്റും. നമ്മൾക്ക് സൈഡ് സീമുകളും ഇന്നർ സീമുകളും രണ്ടു കഷ്ണങ്ങളുടെയും ക്രോച്ച് ഏരിയയും ഓരോന്നായി തന്നെ ഓവർ എഡ്ജ് ചെയ്യണം. നമ്മുടെ തുണികൾ നമ്മളുടെ ഉഷ്ണനോം വണ്ടർ സ്റ്റിച്ച് പ്ലസ് തുണൽ മാച്ചിനിലേക്ക് കൊണ്ടുവരുക. ട്രൗസറിന്റെ ഒരു കഷ്ണം എടുത്ത് ഔട്ടർ സീം പ്രെസെർ ഫുട്ടുമായ് അലൈൻ ചെയ്യുക. മെഷീൻ സിഗ്സാഗ് സ്റ്റിച്ച് ആയി സെറ്റ് ചെയ്യുക, അതായത് പാറ്റേൺ സെലക്ടർ ഡയലിൽ സി ആയും സ്റ്റിച്ച് ലെങ്ത് 1.5 ആയും. ട്രൗസറിന്റെ മുകളിൽ നിന്നും തുണാൻ ആരംഭിച്ചു അറ്റത്തു എത്തുന്നത് വരെ തുണുക. സിഗ്സാഗ് സ്റ്റിച്ചുകൾ ട്രൗസറിനു നിറ്റ് ഫിനിഷ് നൽകുകയും ഫ്രെയിമുകൾ ഇല്ലാതാക്കുകയും ചെയ്യുന്നു. നൂൽ മുറിച്ചു ഇന്നർ സീമിലേക്ക് നീങ്ങുക. അടയിൽ നിന്നും തുണാൻ തുടങ്ങി ക്രോച്ച് ഏരിയയ്ക്ക് നേരെ നീങ്ങുക. ക്രോച്ച് എത്തുമ്പോൾ നിർത്തുക. നീഡിൽ ഉയർത്തി തുണി തിരിച്ചു നിങ്ങൾ ട്രൗസറിന്റെ മുകൾഭാഗത്തു എത്തുന്നത് വരെ തുണൽ തുടരുക. നൂൽ മുറിക്കുക. നമ്മൾ ഫ്രണ്ട് പീസിലും ഇതേ പ്രക്രിയ ആവർത്തിക്കും. പൂർത്തിയായാൽ നല്ല ഫിനിഷിങ്ങിനായി അധികമുള്ള നൂലുകൾ മുറിച്ചു മാറ്റുക. നമ്മളുടെ എഡ്ജുകൾ ഇങ്ങനെ കാണാൻ ഇരിക്കും

## ഘട്ടം 3 ഫ്രണ്ട് പോക്കറ്റ് തയ്യാറാക്കൽ

ഈ കഷ്ണങ്ങൾ ആണ് നമ്മൾ ഫ്രണ്ട് പോക്കറ്റിനായ് മുറിച്ചത്. ആദ്യം മുനിലെ ലെഫ്റ്റ് പോക്കറ്റിൽ നിന്നും ആരംഭിക്കാം. ഫ്രണ്ട് പോക്കറ്റിന്റെ ലൈനിങ്ങ് പീസ് എടുക്കുക. ഒപ്പം ബാക്കിയുള്ള എല്ലാ ബാക്ക് പോക്കറ്റ് കഷ്ണങ്ങളും. നമ്മൾ അവ ഒന്നിപ്പിച്ചു തുണുന്നതിനു മുൻപ്, ഇവിടെ സൂചിപ്പിച്ചിരിക്കുന്ന എഡ്ജുകളിൽ ഓവർ എഡ്ജ് അല്ലെങ്കിൽ സിഗ്സാഗ് സ്റ്റിച്ചുകളോ ചെയ്യുക.

ഇങ്ങനെ ഇരിക്കും നമ്മളുടെ എഡ്ജുകൾ കാണാൻ.

അവ തുണനായി കൃത്യമായി വെയ്ക്കുക. കാണിച്ചിരിക്കുന്ന പോലെ വലിയ കഷ്ണം റൈറ്റ് സൈഡിലെ പോക്കറ്റിനു മുകളിൽ വെയ്ക്കുക. റോങ്ങ് സൈഡ് റൈറ്റ് സൈഡിനെ ഫേസ് ചെയ്യും വിധം. കാണിച്ചിരിക്കുന്ന പോലെ നീണ്ട കഷ്ണം പോക്കറ്റിന്റെ ലെഫ്റ്റ് സൈഡിലും വെയ്ക്കുക. ഈ കഷ്ണങ്ങൾ പോക്കറ്റ് ലൈനിലേക്ക് തുണുക. ആദ്യം, നമ്മൾ വലിയ കഷ്ണത്തിൽ വർക്ക് ചെയ്യും. നമ്മൾ ഇന്നർ സീം തുണാൻ പോവുകയാണ്. തുണി കാണിച്ചിരിക്കുന്ന പോലെ പ്രെസെർ ഫുട്ടിനടിയിൽ അഡ്ജസ്റ്റ് ചെയ്യുക. പാറ്റേൺ സെലക്ടർ ഡയൽ സ്ട്രൈറ്റ് സ്റ്റിച്ചിനായുള്ള എ ആയും സ്റ്റിച്ച് ലെങ്ത് 2.5 ആയും സെറ്റ് ചെയ്ത തുണാൻ ആരംഭിക്കുക. ഇതൊരു വളഞ്ഞ തുണി കഷ്ണം ആയതിനാൽ സ്റ്റഡി ഹാൻഡോട് കൂടി ചെയ്യുക. നിങ്ങൾ അറ്റത്തു എത്തിയാൽ നൂൽ മുറിച്ചു മാറ്റുക. അടുത്ത കഷ്ണത്തിലേക്ക് നീങ്ങുക. ഇത് അറ്റച്ചു ചെയ്യുന്നത് എളുപ്പമാണ്. തുണി പ്രെസെർ ഫുട്ടിനടിയിൽ വെക്കുക എന്നിട്ട് തുണുക. പൂർത്തിയായാൽ നൂൽ മുറിക്കുക

രണ്ടു കഷ്ണങ്ങളുടെയും തുണലുകൾ കാണാൻ ഇങ്ങനെയിരിക്കും. റൈറ്റ് പോക്കറ്റും നമ്മൾ ഇതേ രീതിയിൽ നിർമ്മിക്കും.





# ഘട്ടം 4 ഫ്രണ്ട് പീസിലേക്ക് പോക്കറ്റ് അറ്റാച്ച് ചെയ്യൽ

നമ്മൾ കാണിച്ചിരിക്കുന്ന വിധം ട്രൗസറിന്റെ മുന്നിലെ ലെഫ്റ്റ് പോക്കറ്റ് റോങ്ങേ സൈഡ് റെറ്റ് സൈഡിനെ ഫേസ് ചെയ്യും വിധം ട്രൗസറിന്റെ ലെഫ്റ്റ് സൈഡിൽ സ്ഥാപിച്ചു. തുണി പ്രെസെർ ഫുട്ടിനടിയിൽ അലൈൻ ചെയ്തു പോക്കറ്റിനു കുറുകെ സ്റ്റിച്ച് ചെയ്യുക. നിങ്ങളുടെ തുന്നിയ പോക്കറ്റ് ഇങ്ങനെ ഇരിക്കും കാണാൻ. ട്രൗസറിന്റെ ഈ അധികമായുള്ള കഷണം ഒഴിവാക്കേണ്ടതുണ്ട്. ഒരു കത്രിക ഉപയോഗിച്ച് അത് മുറിച്ചു മാറ്റുക.

പോക്കറ്റ് ചെറിയ പോക്കറ്റ് തുണിക്കൊപ്പം തിരിച്ചു നിങ്ങളുടെ വിരലുകൾ ഉപയോഗിച്ച് അത് ക്രീസ് ചെയ്യുക.

ഇനി പോക്കറ്റ് മറുവശത്തേക്ക് തിരിക്കുക. നമ്മൾ ക്രീസ് ചെയ്ത മടക്കിൽ ഒരു എഡ്ജ് സ്റ്റിച്ച് നൽകേണ്ടതുണ്ട്. മടക്ക് പ്രെസെർ ഫുട്ടിനടിയിൽ വെച്ചു തന്നെ അരംഭിക്കുക. തുണുമ്പോൾ മടക്കു സ്ഥാനത്തു തന്നെ നിൽക്കുന്നു എന്ന് ഉറപ്പുവരുത്തുക. പൂർത്തിയായാൽ നൂൽ മുറിക്കുക. നമ്മൾ മടക്കു തുന്നിയിരിക്കുന്നു. നമ്മൾ ഇനി സ്‌ട്രിപ്പിന്റെ ഓപ്പൺ എൻഡ് ട്രൗസറിലേക്ക് തുന്നണം. തുണി പ്രെസെർ ഫുട്ടിനടിയിൽ വെയ്ക്കുക തന്നെ ആരംഭിക്കുക. സ്റ്റിച്ചുകൾ കാണാൻ ഇങ്ങനെ ഇരിക്കും. ഇനി നമ്മൾ പോക്കറ്റിന്റെ ബോട്ടം എഡ്ജ് തുണാൻ വേണ്ടി പോവുകയാണ്. കാണിച്ചിരിക്കുന്ന വിധം പോക്കറ്റ് പകുതിയായി മടക്കി ബോട്ടം റൗണ്ട് തുണുക.

പോക്കറ്റ് പ്രെസെർ ഫുട്ടിനടിയിൽ വെയ്ക്കുക, തുണാൻ ആരംഭിക്കുക. ഇതൊരു വളഞ്ഞ പ്രതലമായതിനാൽ സ്റ്റഡി ഹാൻഡ് ആയും പതുക്കെയും ചെയ്യുക. പൂർത്തിയായാൽ, നൂൽ മുറിച്ചുമാറ്റുക. തുണലുകൾ കാണാൻ ഇങ്ങനെ ഇരിക്കും. നമ്മൾ ഇനി പോക്കറ്റ് ഉള്ളിൽ നിന്നും പുറത്തേക്ക് തിരിക്കണം.

എഡ്ജുകൾ വൃത്തിയായ് പുറത്തേക്ക് വലിച്ചു എന്ന് ഉറപ്പുവരുത്തുക. നമ്മൾ ഇനി ഒരിക്കൽ കൂടെ എഡ്ജ് ലൈൻ കാണിച്ചിരിക്കുന്ന വിധം തുന്നണം. അത് പ്രെസെർ ഫുട്ടിനടിയിൽ വെച്ചു തുണാൻ ആരംഭിക്കുക.

സ്റ്റിച്ചുകൾ കാണാൻ ഇങ്ങനെ ഇരിക്കും. ഇനി ട്രൗസറിന്റെ വെയ്സ് ലൈനിൽ വർക്ക് ചെയ്യാം. പോക്കറ്റ് മുകളുഭാഗത്തു കൃത്യമായി അലൈൻ ചെയ്തു തുണി പ്രെസെർ ഫുട്ടിനടിയിൽ വെച്ചു തുണാൻ ആരംഭിക്കുക. നിങ്ങൾ അറ്റത്തു എത്തുമ്പോൾ നിർത്തി നൂൽ മുറിച്ചു മാറ്റുക. നമ്മൾ പോക്കറ്റിന്റെ ഒരു വശത്തു ഫ്രണ്ട് പോക്കറ്റ് തുണുന്നതു പൂർത്തിയാക്കി. സൈഡ് പോക്കറ്റ് യോജിപ്പിക്കാനും നമ്മൾ ഇതേ പ്രക്രിയ ആവർത്തിക്കണം.

ഇങ്ങനെ ഇരിക്കും നമ്മളുടെ പോക്കറ്റും ഫൈനൽ സ്റ്റിച്ചുകളും കാണാൻ. മറു വശത്തും ഇതേ പ്രക്രിയ ആവർത്തിക്കുക.

## ഘട്ടം 5 ഐ പീസുകൾ തയ്യാറാക്കൽ

ഇനി നമ്മൾക്ക് പ്ലയിൽ വർക്ക് ചെയ്യാം. നിങ്ങൾ കാണുന്നതുപോലെ നമ്മുടെ പക്കൽ ഓരോ തുണിയുടെയും രണ്ടു വീതം ഐ സ്ലിപ്പുകൾ ഉണ്ട്. മെയിൻ ഫാബ്രിക്കും ലൈനിങ്ങ് ഫാബ്രിക്കും പിന്നെ മൈക്രോ ഡോട്ട് ഫ്യൂസിങ്ങ് ഫാബ്രിക്കും. മെയിൻ ഫാബ്രിക്കിന്റെ ഒരു കഷണം എടുത്തു റോങ്ങ് സൈഡ് മുകളിലേക്കാക്കി വെയ്ക്കുക. എന്നിട്ട് ഒരു കഷണം മൈക്രോ ഡോട്ട് ഫ്യൂസിങ്ങ് എടുത്ത് അതിന്റെ റ്റു ഉള്ള പോർഷൻ കാണിച്ചിരിക്കുന്ന പോലെ മെയിൻ ഫാബ്രിക്കിന്റെ മുകളിലായി റോങ്ങ് സൈഡ് മുകളിലേക്കാക്കി വെയ്ക്കുക. നമ്മൾ ഇതേ പ്രക്രിയ അടുത്ത ഐ പീസിലും ആവർത്തിക്കണം. ഇനി ഈ രണ്ടു സ്ലിപ്പും അയേൺ ചെയ്യണം അതു ഫാബ്രിക്ക് ഒന്നിപ്പിച്ചു ഫ്യൂസ് ആവും.

രണ്ടു കഷണത്തിലും ഇത് ചെയ്യുക. ലൈനിങ്ങ് ഫാബ്രിക്ക് മെയിൻ ഫാബ്രിക്കിന്റെ മുകളിൽ വെയ്ക്കുക. റെറ്റ് സൈഡ് റെറ്റ് സൈഡിനെ ഫേസ് ചെയ്യും വിധം. രണ്ടു കഷണത്തിനും ഇത് ചെയ്യുക. നമ്മൾ ഐ പീസുകൾ ഓരോന്നായി സ്ലിച്ച് ചെയ്യണം.

ഐ പീസ് പ്രെസെർ ഫുട്ടിനടിയിൽ അലൈൻ ചെയ്യുക. മെഷീൻ സ്ക്രൈറ്റ് സ്ലിച്ച് ആയും സ്ലിച്ച് ലെങ്ത് 2.5 ആയും സെറ്റ് ചെയ്തു തുണാൻ ആരംഭിക്കുക. വളവുകളിൽ ശ്രദ്ധിക്കുക, സുഡി ഹാൻഡ് ഉപയോഗിച്ച് ചെയ്യുക. നിങ്ങൾ തുന്നൽ പൂർത്തിയാക്കിയാൽ നൂൽ മുറിക്കുക. ഇനി വിഡിയോയിൽ കാണിച്ചിരിക്കുന്ന പോലെ ഒരു കത്രിക ഉപയോഗിച്ച് വളവിൽ നോച്ചുകൾ ഉണ്ടാക്കുക. ഈ നോച്ചുകൾ ഐ ട്രോസെറിൽ വൃത്തിയാക്കി ഇരിക്കാൻ സഹായിക്കും. ഐ ഉള്ളിൽ നിന്നും പുറത്തേക്ക് പതുക്കെ തിരിക്കുക. അപ്പോൾ മെയിൻ ഫാബ്രിക്ക് ഇപ്പോൾ നിങ്ങളെ ഫേസ് ചെയ്യും. ഇനി നമ്മൾ മടക്കിൽ ഒരു എഡ്ജ് സ്ലിച്ച് നൽകണം. തുണി പ്രെസെർ ഫുട്ടിനടിയിൽ വെച്ച് തുണാൻ ആരംഭിക്കുക. നിങ്ങൾ അറ്റത്തെത്തുമ്പോൾ നിർത്തി നൂൽ മുറിച്ചുമാറ്റുക. ഇങ്ങനെയാക്കിരിക്കും തുന്നലുകൾ കാണാൻ ഇരിക്കുന്നത്.

ഇപ്പോൾ ഫിനിഷ് ചെയ്യാത്ത വശത്തിനും തുന്നൽ ആവിശ്യമാണ്. തുണി പ്രെസെർ ഫുട്ടിനടിയിൽ വെക്കുക. മെഷീൻ സിഗ്നാൾ സ്ലിച്ച് ആയും സ്ലിച്ച് ലെങ്ത് 1.5 ആയും സെറ്റ് ചെയ്തു ഫിനിഷ് ചെയ്യാത്ത വശം തുണുക. ഇങ്ങനെയാണ് പൂർത്തിയായ ഐ കാണാൻ ഇരിക്കുന്നത്. അടുത്ത ഐ കഷണത്തിലും നമ്മൾ ഇതേ പ്രക്രിയ ആവർത്തിക്കും. നമ്മൾക്കു ഇപ്പോൾ രണ്ടു പീസുകൾ റെഡി ആയി.

## ഘട്ടം 6 ഫ്ലെയും സിപ്പറും അറ്റാച്ച് ചെയ്തു ഫ്രണ്ട് പീസ് യോജിപ്പിക്കലും ക്രോച്ച് പൂർത്തിയാക്കലും

നമ്മൾ ഇപ്പോൾ ഐ പീസുകൾ ഫ്രണ്ട് ഫാബ്രിക്കിലേക്ക് സ്ലിച്ച് ചെയ്യുകയും ഒപ്പം സിപ്പർ അറ്റാച്ച് ചെയ്യാൻ പോവുകയുമാണ്. അവ നിങ്ങളുടെ തുന്നൽ മാച്ചിനിലേക്ക് കൊണ്ടുവരുക. നമ്മൾ ആദ്യം തുണിയുടെ വലത്തെ ഫ്രണ്ടിൽ വർക്ക് ചെയ്യും. ഒരു അളക്കുന്ന ടേപ്പിന്റെ സഹായത്തോടെ മുകളിൽനിന്നും 6.5 ഇഞ്ച് അളന്നു ഒരു ചോക്ക് കൊണ്ട് മാർക്ക് ചെയ്യുക.





ഒരു സിപ്പർ ഏടുത്ത് സിപ്പറിന്റെ അറ്റം കാണിച്ചിരിക്കുന്ന വിധം 6.5 ഇഞ്ച് മാർക്കിന് മുകളിൽ റൈറ്റ് സൈഡ് റൈറ്റ് സൈഡിനെ ഫേസ് ചെയ്യും വിധം വെയ്ക്കുക. സിപ്പറിന്റെ ഓപ്പണിങ്ങ് മുകൾഭാഗത്തു ആയിരിക്കും. ഇനി ഒരു ഫ്ലയുടെ ഒരു കഷണം സിപ്പറിന് മുകളിൽ റൈറ്റ് സൈഡ് താഴേക്ക് ഫേസ് ചെയ്യും വിധം വെയ്ക്കുക.



റെഗുലർ പ്രൈസർ ഫുട്ട് മാറ്റി ഉഷ ജനോം സിപ്പർ ഫുട്ട് സെറ്റ് ചെയ്യുക. അലൈൻ ചെയ്ത കഷണങ്ങൾ പ്രൈസർ ഫുട്ടിനടിയിൽ സ്ഥാപിക്കുക. മെഷീൻ സ്ട്രൈറ്റ് സ്റ്റിച്ച് ആയും സ്റ്റിച്ച് ലെങ്ത് 2.5 ആയും സെറ്റ് ചെയ്യുക. കാണിച്ചിരിക്കുന്ന വിധം അടിയിൽ നിന്നും ആരംഭിച്ചു ട്രൗസറിന്റെ മുകളിലേക്ക് നീങ്ങുക. തുടക്കത്തിലും അവസാനവും റിവേഴ്സ് സ്റ്റിച്ച് ചെയ്യാൻ മറക്കാതിരിക്കുക.



ഇനി ട്രൗസർ റൈറ്റ് സൈഡിലേക്ക് തിരിച്ചു തുണി പ്രൈസർ ഫുട്ടിനടിയിൽ അലൈൻ ചെയ്യുക. സിപ്പർ പകുതി വരെ തുറക്കുക. നമ്മൾ ഇപ്പോൾ ഒരു എഡ്ജ് സ്റ്റിച്ച് ചെയ്യും. നീങ്ങൾ പകുതിയിലെ മാർക്ക് എത്തുമ്പോൾ സിപ്പർ ക്ലോസ് ചെയ്തു സിപ്പറിന്റെ അവസാനം വരെ തുറന്നുക. റിവേഴ്സ് സ്റ്റിച്ച് ചെയ്തു പൂർത്തിയാക്കുക. സിപ്പർ ട്രൗസറിന്റെ റൈറ്റ് സൈഡിലേക്ക് പിടിപ്പിച്ചാൽ കാണാൻ ഇങ്ങനെ ഇരിക്കും.



ഇനി ട്രൗസറിന്റെ ലെഫ്റ്റ് സൈഡിലേക്ക് നീങ്ങാം നമ്മൾ വീണ്ടും ഈ സൈഡിലും ഒരു 6.5 ഇഞ്ച് മാർക്ക് ചെയ്യണം. ഒരു ടേപ്പിന്റെ സഹായത്തോടെ അളന്നു മാർക്ക് ചെയ്യുക. ഫ്ലയുടെ പോയിന്റഡ് എഡ്ജ് കാണിച്ചിരിക്കുന്ന വിധം മാർക്കിന് മുകളിൽ സ്ഥാപിക്കുക. റൈറ്റ് സൈഡ് റൈറ്റ് സൈഡിനെ ഫേസ് ചെയ്യും വിധം.



സിപ്പർ ഫുട്ട് മാറ്റി റെഗുലർ ഫുട്ട് സെറ്റ് ചെയ്യുക. ട്രൗസറും തുണിയും പ്രൈസർ ഫുട്ടിനടിയിൽ അലൈൻ ചെയ്തു ഫ്ലയുടെ അടിയിൽ നിന്നും മുകളിലേക്ക് ഒരു സ്ട്രൈറ്റ് സ്റ്റിച്ച് ചെയ്യുക. റിവേഴ്സ് സ്റ്റിച്ചുകൾ മറക്കാതിരിക്കുക. ഫ്ലൈ തുറക്കുക. സ്റ്റിച്ച് ചെയ്ത പോർഷൻ കാണാൻ ഇങ്ങനെ ഇരിക്കും. സീം ലൈൻ നീങ്ങളുടെ വിരലുകൾ ഉപയോഗിച്ച് ക്രീസ് ചെയ്യുക. ഇനി ഫ്ലൈ ട്യൂട്ടോറിയലിൽ കാണിച്ചിരിക്കുന്ന വിധം റോങ്ങ് സൈഡിലേക്ക് മടക്കുക.



നമ്മൾ ഈ ഫോൾഡ് ട്രൗസറിന്റെ ലെഫ്റ്റ് ലെഗിൽ വയ്ക്കില്ല. കാണിച്ചിരിക്കുന്ന വിധം ട്രൗസറിന്റെ റൈറ്റ് സൈഡിലെ ഫ്ലയുടെ സീം ലൈനിൽ, റൈറ്റ് സൈഡ് ഫേസിങ്ങ് റൈറ്റ് സൈഡ്. അവ പെർഫെക്റ്റ് ആയി മാച്ച് ചെയ്യുന്നു എന്ന് ഉറപ്പുവരുത്തുക. രണ്ടു ലെഫ്റ്റ്, റൈറ്റ് കാലുകളുടെയും വെയ്സ് ലൈനുകളും മാച്ച് ചെയ്യുന്നു എന്നും ഉറപ്പുവരുത്തുക. നമ്മൾ ഇപ്പോൾ സിപ്പറിന്റെ വലത്തേ കാലിലെ സ്റ്റിച്ച് ചെയ്യാത്ത വശം ഫ്ലയുടെ ഇടത്തെ കാലിലെ സ്റ്റിച്ച് ചെയ്യാത്ത വശത്തേക്ക് സ്റ്റിച്ച് ചെയ്യണം. കാണിച്ചിരിക്കുന്ന വിധം നമ്മൾ അല്പം ഉയർത്തിയതിനാൽ ഫ്ലയുടെ അടിയിൽ സ്റ്റിച്ച് ചെയ്തിട്ടില്ല എന്ന് ഉറപ്പുവരുത്തുക.



തിരിച്ചു സിപ്പർ ഫുട്ടിലേക്ക് തുണി പ്രൈസർ ഫുട്ടിനടിയിൽ വെയ്ക്കുക. തുണാൻ ആരംഭിക്കുക. ഇത്തവണ നമ്മൾ വെയ്സ്റ്റിൽ നിന്നും ഫ്ലയുടെ അടിയിലേക്ക് തുണണം. സ്റ്റിച്ച് ചെയ്ത സിപ്പർ കാണാൻ ഇങ്ങനെ ഇരിക്കും.



അടുത്തതായി നമ്മൾ ക്രോച്ച് ഏരിയയിൽ വർക്ക് ചെയ്യാൻ പോവുന്നു. സിപ്പർ ഫുട്ട് മാറ്റി റെഗുലർ പ്രൈസർ ഫുട്ട് ഇടുക എന്നിട്ട് തുണി പ്രൈസർ ഫുട്ടിനടിയിൽ അലൈൻ ചെയ്യുക. നമ്മൾ ഫ്ലയുടെ എഡ്ജിൽ നിന്നും ആരംഭിച്ചു മുഴുവൻ ക്രോച്ച് ഏരിയയും തുണുക. റിവേഴ്സ് സ്റ്റിച്ച് ചെയ്യാൻ മറക്കാതിരിക്കുക. പൂർത്തിയാക്കാൻ നൂൽ മുറിച്ചു മാറ്റുക.





ഈ സെക്ഷന് ഒരു സ്റ്റിച്ചും കൂടെ. നമ്മൾക്ക് ഐ പോർഷന് ഒരു ഷേപ്പ് സ്റ്റിച്ചിനൽകണം. കാണിച്ചിരിക്കുന്ന വിധം ഐ ട്രസിങ്ങ് ടെംപ്ലേറ്റ് ഐ ഏരിയ യുടെ മുകളിൽ വെയ്ക്കുക. ഒരു ചോക്ക് ഉപയോഗിച്ച് ടെംപ്ലേറ്റ് തുണിയിലേക്ക് മാർക്ക് ചെയ്യുക. നമ്മൾ ഇപ്പോൾ ലൈനിനു മുകളിൽ സ്റ്റിച്ചു ചെയ്യുക. നന്നായി കൈകാര്യം ചെയ്യാനായി സിപ്പ് ഓപ്പൺ ആക്കിയിടുക. തുണാൻ ആരംഭിക്കുക. നിങ്ങളുടെ അവസാനത്തേക്ക് എത്തുമ്പോൾ നിർത്തി സിപ്പ് അടയ്ക്കുക. ഫ്ളൈയുടെ റൈറ്റ് സൈഡ് എടുത്ത് അത് സിപ്പിന്റെ അടിയിലേക്ക് കയറ്റി മുകളിലൂടെ തുണുക. നൂൽ മുറിക്കുക. നിങ്ങളുടെ ഐ.സി.സി. സെക്ഷൻ കാണാൻ ഇങ്ങനെ ഇരിക്കും. നമ്മൾ കാണിച്ചിരിക്കുന്ന വിധം ഷേപ്പ് സ്റ്റിച്ചും ചെയ്തിരിക്കുന്നു.

വെയ്സ്സ് ലൈനിലേക്ക് നീങ്ങുന്നു, ഒരു കത്രിക ഉപയോഗിച്ച് അധികമുള്ള ഐയുടെ കഷണം മുറിച്ചു മാറ്റുക. നമ്മൾക്ക് സിപ്പ് സ്റ്റിച്ചു ചെയ്തു ലോക്ക് ചെയ്യണം. സിപ്പ് ചെയ്ത പോർഷൻ പ്രെസെർ ഫുട്ടിനടിയിൽ വെച്ച് ചുറ്റിലും സ്റ്റിച്ചു ചെയ്യുക. നൂൽ മുറിക്കുക. സിപ്പിന്റെ അടുത്ത അരികിലും നമ്മൾ ഇത് തന്നെ ആവർത്തിക്കണം. സിപ്പ് അടയ്ക്കുക അത് സിൽക്ക് പോലെ സ്മൂത്ത് ആയിരിക്കും.

### ഘട്ടം 7 ബാക്ക് പീസുകൾ തയ്യാറാക്കൽ

നമ്മുടെ കൈയിൽ രണ്ടു ബാക്ക് പീസുകൾ ഉണ്ട്. ഒന്ന് റൈറ്റ് ലെഗ്ഗിനും ഒന്ന് ലെഫ്റ്റ് ലെഗ്ഗിനും. നമ്മൾ ആദ്യം റൈറ്റ് ലെഗ്ഗിൽ വർക്ക് ചെയ്യും. നമ്മൾ ബാക്ക് ഒന്നിച്ചു ചേർക്കുന്നതിന് മുൻപ് ക്രോച്ച് ഏരിയയിലെയും ഇന്നർ സീമിലെയും പീസിൽ ഒരു റൗണ്ട് സിഗ്സാഗ് സ്റ്റിച്ചുകൾ ചെയ്യേണ്ടതുണ്ട്. നിങ്ങളുടെ സ്റ്റിച്ചുകൾ കാണാൻ ഇങ്ങനെ ഇരിക്കും.

ബാക്ക് മാർക്ക് ചെയ്ത ടെംപ്ലേറ്റ് കാണിച്ചിരിക്കുന്ന പോലെ ബാക്ക് തുണിക്കു മുകളിൽ സ്ഥാപിക്കുക. നിങ്ങളുടെ ശ്രദ്ധ മൂന്നു നോച്ചുകളിലേക്കും ട്രാസറിന്റെ വെയ്സ്സ് ലൈനിനടുത്തുള്ള ഒരു പോയിന്റിലേക്കും തിരിക്കുക. ഒരു കഷണം ചോക്ക് ഉപയോഗിച്ച് അവ മാർക്ക് ചെയ്യുക. ടെംപ്ലേറ്റ് മാറ്റിവെക്കുക. ഒരു സ്കെലിന്റെ സഹായത്തോടെ ഈ നോച്ചുകൾ ഡോട്ടിലേക്ക് യോജിപ്പിക്കുക. ഈ ലൈനുകൾ ട്രാസറിന്റെ ഡാർട്ടുകൾ ആയിരിക്കും, അവ തുണാൻ തുടങ്ങാം.

കാണിച്ചിരിക്കുന്ന പോലെ തുണി സെന്റർ ലൈനിൽ മടക്കുക. മടക്കു പ്രെസെർ ഫുട്ടിനടിയിൽ അലൈൻ ചെയ്യുക. മെഷീൻ സ്ട്രൈറ്റ് സ്റ്റിച്ചു ആയും സ്റ്റിച്ചു ലെങ്ത് 2.5 ആയും സെറ്റ് ചെയ്തു നോച്ചിന് നേരെ തുണാൻ ആരംഭിക്കുക. അവസാനത്തിൽ റിവേഴ്സ് സ്റ്റിച്ചു ചെയ്യുക.



ഡാർട്ട് കാണാൻ ഇങ്ങനെ ഇരിക്കും. ബാക്ക് പീസിന്റെ മറുവശത്തും ഈ ഓവർ എഡ്ജിങ്ങിന്റെയും ഡാർട്ട് നിർമ്മാണത്തിന്റെയും മുഴുവൻ പ്രക്രിയയും ആവർത്തിക്കും.

ഘട്ടം 8 പോക്കറ്റ് ബാക്ക് പീസിലേക്ക് അറ്റാച്ച് ചെയ്യൽ

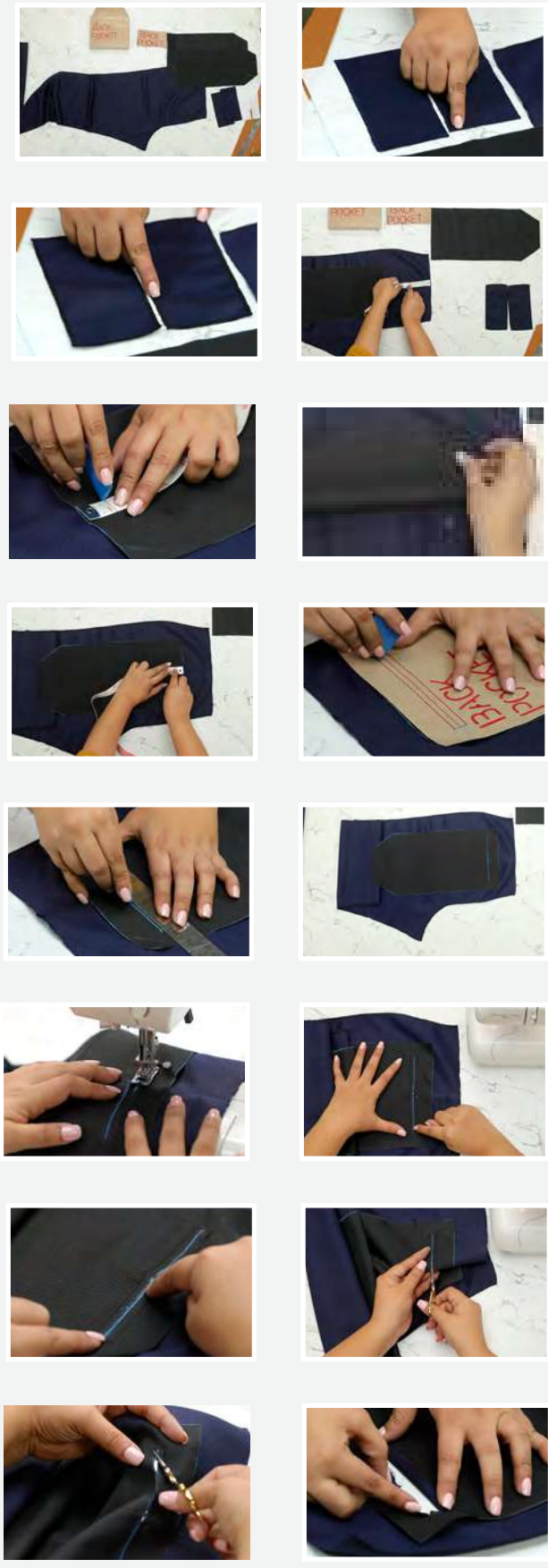
നമ്മളുടെ രണ്ടു ബാക്ക് പീസുകളും തയ്യാറാണ്. ആദ്യം നമ്മുക്ക് ലെഫ്റ്റ് ലെഗ്ഗിന്റെ ബാക്ക് പീസിൽ വർക്ക് ചെയ്യാം. നമ്മളുടെ കയ്യിൽ ബാക്ക് പോക്കറ്റ് ലൈനിങ്ങും മെയിൻ ഫാബ്രിക്ക് പോക്കറ്റ് പീസുകളും ഫ്യൂസിങ്ങ് പീസുകളും തയ്യാറാണ്. മെയിൻ ഫാബ്രിത്തിൽ നിന്നും മുറിച്ച രണ്ടു ചെറിയ പോക്കറ്റ് പീസുകൾക്ക് ഒരു വൃത്തിയുള്ള ഫിനിഷിനായി എല്ലാ വശങ്ങളിലും സിഗ്സാഗ് സ്റ്റിച്ചുകൾ ആവിശ്യമാണ്. തുണി കാണാൻ എത്ര വൃത്തിയായി ഇരിക്കുന്നു എന്ന് നോക്കൂ!

ലൈനിങ്ങ് ഫാബ്രിക്ക് പീസ് എടുത്ത് അത് ട്രാസറിന്റെ ബാക്ക് പീസിന്റെ റൈറ്റ് ഫേസിങ്ങിനു മുകളിൽ വെയ്ക്കുക. നിങ്ങൾ കൃത്യമായി സ്ഥാപിച്ചു എന്ന് ഉറപ്പിക്കുക, വെയ്സ് ലൈനിൽ നിന്നും 3 1/4 ഇഞ്ച് അളന്നു മാർക്ക് ചെയ്യുക. അതിനു ശേഷം കാണിച്ചിരിക്കുന്ന വിധം പോക്കറ്റ് ലൈനിങ്ങിന്റെ മുകളിൽ നിന്നും 1 ഇഞ്ച് അളന്നു മാർക്ക് ചെയ്യുക. നമ്മൾ ഇപ്പോൾ പോക്കറ്റ് ലൈനിങ്ങിലെ 1 ഇഞ്ച് മാർക്ക് പാൻറിലെ 3 1/4 മാർക്കുമായ് മാച്ച് ചെയ്തു പോക്കറ്റ് ലൈനിങ്ങ് സ്ഥാപിക്കുക. ഒപ്പം പോക്കറ്റ് വീതിയിൽ പാൻറിന്റെ നടുവിൽ ആണെന്നും ഉറപ്പുവരുത്തുക.

ബാക്ക് പോക്കറ്റ് ട്രാസേറ്റ് പോക്കറ്റ് ലൈനിങ്ങിനു മുകളിൽ സ്ഥാപിക്കുക.

ട്രാസേറ്റിന്റെ ഓപ്പണിങ്ങ് ലൈനിങ്ങ് ഫാബ്രിക്കിലേക്ക് മാർക്ക് ചെയ്യണം രണ്ടു പോയിന്റുകളും മാർക്ക് ചെയ്യാനായി ഒരു ചോക്ക് ഉപയോഗിക്കുക. ട്രാസേറ്റ് മാറ്റിവെക്കുക. ഇനി രണ്ടു പോയിന്റും ഒരു സ്കെയിൽ ഉപയോഗിച്ച് യോജിപ്പിക്കാം. നമ്മൾ ഈ ലൈനിനു ചുറ്റും ഒരു ചതുരാകൃതിയിലുള്ള ബോക്സ് തുന്നണം. 1/4 മുകളിലും താഴെയും വിട്ട്, കഴിയുന്നത്ര സൈഡുകളിലേക്ക് അടുപ്പിച്ചു.

പോക്കറ്റ് പ്രൈസെർ ഫുട്ടിനടിയിൽ അലൈൻ ചെയ്തു ലൈനിനു ചുറ്റും സാധാരണ സ്ക്രൈറ്റ് സ്റ്റിച്ചിച്ച് ചെയ്യാൻ ആരംഭിക്കുക. നിങ്ങൾ കോർണറുകളിൽ എത്തുമ്പോൾ പിവട്ട് ടെക്നീക് ഉപയോഗിച്ച് വീണ്ടും തുടരുക. ഒരു ചതുരം നിർമ്മിക്കാനായി എല്ലാ വശങ്ങളും തുന്നുക. പൂർത്തിയായാൽ നൂൽ മുറിക്കുക. നിങ്ങളുടെ തുന്നലുകൾ കാണാൻ ഇങ്ങനെ ഇരിക്കും. ഇനി നമ്മൾക്ക് പോക്കറ്റിനു ഓപ്പണിങ്ങ് നിർമ്മിക്കാനായി ഈ ലൈനിലൂടെ മുറിക്കേണ്ടതുണ്ട്. ഒരു ചെറിയ കത്രിക എടുത്തു തുണി മടക്കി ഒരു ചെറിയ സ്റ്റാഷ് ഇടുക. ഇത് കത്രിക ഉള്ളിൽ കടക്കാൻ സഹായിക്കും. ഒപ്പം നമ്മുക്ക് ഒരു വൃത്തിയുള്ള കട്ടും നൽകും. കോർണറുകൾ കാണിച്ചിരിക്കുന്ന വിധം മുറിക്കുക. പൂർത്തിയായി, ഇതാണ് ഓപ്പണിങ്ങ്.







നിങ്ങൾക്ക് കാണാനാവുന്നതുപോലെ പോക്കറ്റ് ട്രൗസറിന്റെ റൈറ്റ് സൈഡിലാണ് നമ്മൾ ഇപ്പോൾ ഗ്യാപ് ഉപയോഗിച്ച് പോക്കറ്റ് ട്രൗസറിന്റെ റോങ്ങ് സൈഡിലേക്ക് നീക്കും. അയേൺ ചെയ്യാനുള്ള സമയമാണ്. തുന്നലിന്റെ സമയത്തു നിർമ്മിച്ച സീം ലൈൻ പരത്തുകയും നന്നായി അയേൺ ചെയ്യുകയും വേണം അപ്പോൾ അത് സുഖമായി സെറ്റിൽ ആവും. കാണിച്ചിരിക്കുന്ന ഏരിയകളുടെ മുകളിലൂടെ അയേൺ ചെയ്യുക. നോക്കൂ എത്ര സുഖമായി സീം ലൈനുകൾ സെറ്റിൽ ആയിരിക്കുന്നു എന്ന്.

അടുത്തതായി വരുന്നത്, പോക്കറ്റ് ഓപ്പണിങ്ങിന്റെ പൂർത്തിയാക്കൽ ആണ്. അതിനായ് നമ്മുക്കാവശ്യമാണ്

മുന്നേ ഓവർ എഡ്ജ് ചെയ്ത പോക്കറ്റ് സ്ക്രിപ്പ് ഒപ്പം ഫ്യൂസിങ്ങും. ഫ്യൂസിങ്ങിന്റെ ഗ്ലൂ സൈഡ് മെയിൻ ഫാബ്രിക്ക് പോക്കറ്റ് പിസിന്റെ റോങ്ങ് സൈഡിന് മുകളിൽ കാണിച്ചിരിക്കുന്ന വിധം വെയ്ക്കുക. നമ്മുക്ക് ഫ്യൂസിങ്ങിന്റെ അതെ നിളത്തിലുള്ള ഒരു മെയിൻ ഫാബ്രിക്കിന്റെ സ്ക്രിപ്പ് കൂടെ ആവിശ്യമാണ്.

ഫ്യൂസിങ്ങിന്റെ ഗ്ലൂ സൈഡ് മെയിൻ ഫാബ്രിക്കിന്റെ റോങ്ങ് സൈഡിന് മുകളിൽ വെക്കുക. ഫ്യൂസിങ്ങിനു മുകളിലൂടെ അയേൺ ചെയ്യുക അപ്പോൾ അത് മെയിൻ ഫാബ്രിക്കിനോട് ഒട്ടി നിൽക്കും. രണ്ടാമത്തെ സ്ക്രിപ്പിനും ഇത് തന്നെ ആവർത്തിക്കുക.

നമ്മൾ ഈ രണ്ടു സ്ക്രിപ്പും സെന്റർ ഗ്യാപ്പിലേക്ക് അത് മറയ്കാനായ് തുന്നുകയാണ്. എങ്ങനെ അത് ചെയ്യാം എന്ന് നോക്കാം. ആദ്യം മെലിഞ്ഞ സ്ക്രിപ്പ് എടുത്ത് അത് പകുതിയിൽ മടക്കുക. വിരലുകൾ ഉപയോഗിച്ച് ക്രീസ് ചെയ്യുക. മടക്കിയ സ്ക്രിപ്പ് പോക്കറ്റിന്റെ മുകൾ അറ്റത്തു വെയ്ക്കുക പക്ഷെ അത് പോക്കറ്റ് ഓപ്പണിങ്ങിന്റെ നടുവിൽ വരെ വരുന്നില്ലെന്നു ഉറപ്പുവരുത്തുക. നമ്മൾ ഇപ്പോൾ ഈ സ്ക്രിപ്പ് പോക്കറ്റ് ലൈനിങ്ങിലേക്ക് പിൻ ചെയ്യും. നീങ്ങൾ അത് ട്രൗസർ ഫാബ്രിക്കിലേക്ക് പിൻ ചെയ്തിട്ടില്ല എന്ന് ഉറപ്പുവരുത്തുക. ഇനി വലിയ കഷണം എടുത്ത് അത് ഫ്യൂസിങ്ങ് വരെ മടക്കുക. ഇത് പോക്കറ്റിന്റെ ബോട്ടം എൻഡിൽ സ്ഥാപിക്കും പക്ഷെ അതും ഓപ്പണിങ്ങിന്റെ നടുവിൽ വരെ വരുന്നില്ലെന്നു ഉറപ്പുവരുത്തുക. ഈ കഷണവും പിൻ ചെയ്യുക. നമ്മൾ തുന്നാൻ ആരംഭിക്കും മുൻപ്, രണ്ടാമത്തെ പോക്കറ്റ് ഫാബ്രിക്ക് ഇവിടെ സ്ഥാപിച്ചു തുന്നും. മെഷീനിലേക്ക് നീങ്ങാം.

ആദ്യമായ്, നമ്മൾ പോക്കറ്റ് ഓപ്പണിങ്ങിന്റെ മുകൾഭാഗം തുന്നും. ഗ്യാപ് തുന്നൂ അത് തിരിച്ചു വെയ്ക്കുക. നമ്മൾ സീം അലോവെൻസിലൂടെ തുന്നുന്നതാണ്. അത് പ്രെസെർ ഫൂട്ടിനടിയിൽ അലൈൻ ചെയ്യുക. തുന്നാൻ ആരംഭിക്കുക. നീങ്ങൾ അറ്റത്തു എത്തിയാൽ, നൂൽ മുറിച്ചു പിന്നുകൾ ഊരിമാറ്റുക. റൈറ്റ് സൈഡിൽ നിന്നും ഓപ്പണിങ്ങിന്റെ മുകൾഭാഗം കാണാൻ ഇങ്ങനെ ഇരിക്കും.

ഇനി നമ്മൾ ബോർഡർ സ്ക്രിപ്പിനും ഈ പ്രക്രിയ തന്നെ ആവർത്തിക്കും. തൂണി തിരിക്കുക എന്നിട്ട് നമ്മൾ ഈ സീം അലോവെൻസിൽ തുന്നണം. തൂണി പ്രെസെർ ഫൂട്ടിനടിയിൽ അലൈൻ ചെയ്യുക. തുന്നാൻ ആരംഭിക്കുക. ഫോൾഡ് പ്രെസെർ ഫൂട്ടിനടിയിൽ കൃത്യമായി സ്ഥാപിച്ചു എന്ന് ഉറപ്പിക്കുക. പൂർത്തിയായാൽ നൂൽ മുറിക്കുക. പിന്നുകൾ ഊരിമാറ്റുക. ഓപ്പണിങ്ങ് കാണാൻ ഇങ്ങനെ ഇരിക്കും.

പുറകിൽ ഇങ്ങനെയായിരിക്കും സ്റ്റിച്ച്കൾ ഇരിക്കുന്നത്.

ഓപ്പണിങ്ങിന്റെ അടിയിൽ അറ്റാച്ച് ചെയ്ത രണ്ടാമത്തെ സ്ട്രിപ്പ് പോക്കറ്റ് ലൈനിങ്ങിലേക്ക്

തുന്നിപ്പിടിക്കേണ്ടതുണ്ട്. ശ്രദ്ധിക്കുക, നമ്മൾ സ്ട്രിപ്പിന്റെ ബോട്ടം ലൈനിങ്ങ് മെറ്റീരിയലിലേക്ക് മാത്രമാണ് തുന്നുന്നത് മെയിൻ ട്രൗസർ ഫാബ്രിക്കിലേക്കല്ല. തുണി പ്രെസെർ ഫൂട്ടിനടിയിൽ അലൈൻ ചെയ്യുക തുണി ആരംഭിക്കുക. എഡ്ജുകളിൽ പിവട്ട് ചെയ്ത മൂന്നു വശങ്ങളും തുന്നുക. നൂൽ മുറിക്കുക.

ഒരു കഷ്ണം കൂടെ പുർത്തിയാക്കാനുണ്ട്. മെയിൻ ഫാബ്രിക്കിൽ നിന്നും മുറിച്ചെടുത്ത ചെറിയ ബാക്ക് പോക്കറ്റ് പീസ് പോക്കറ്റ് ലൈനിങ്ങിലേക്ക് തുന്നണം. അതിന്റെ ബോട്ടം കാണിച്ചിരിക്കുന്ന വിധം പോക്കറ്റ് ലൈനിങ്ങിന്റെ എഡ്ജുമായ് മാച്ച് ചെയ്യുന്ന വിധം സ്ഥാപിക്കുക. അവ പ്രെസെർ ഫൂട്ടിനടിയിൽ അലൈൻ ചെയ്തു തുന്നാൻ ആരംഭിക്കുക. കോർണറുകളിൽ പിവട്ട് ചെയ്തു എല്ലാ വശങ്ങളും തുന്നുക. നിങ്ങളുടെ തുന്നലുകൾ ഇങ്ങനെ ഇരിക്കും കാണാൻ.

പോക്കറ്റ് പകുതിയായി മടക്കേണ്ടതുണ്ട്, വീഡിയോയിൽ കാണിച്ചിരിക്കുന്നത് പോലെ. പോക്കറ്റ് ലൈനിങ്ങിന്റെ രണ്ടു ഓപ്പൺ എഡ്ജുകൾ അടുത്തതായി തുന്നണം. എഡ്ജുകൾ തുണിയുടെ രണ്ടു ലയറുകളുടെയും ഉള്ളിലേക്ക് 1/4 ഇഞ്ച് മടക്കുക. മടക്കിയ തുണി പ്രെസെർ ഫൂട്ടിനടിയിൽ അലൈൻ ചെയ്തു തുന്നാൻ ആരംഭിക്കുക. തുണുമ്പോൾ ഫോൾഡ് സ്ഥാനത്തു തന്നെ നിൽക്കുന്നുണ്ടെന്നു ഉറപ്പുവരുത്തുക. നിങ്ങൾ അറ്റത്തെത്തുമ്പോൾ നൂൽ മുറിക്കുക. മറു വശത്തും ഇതേ പ്രക്രിയ ആവർത്തിക്കുക. നിങ്ങളുടെ തുന്നലുകൾ കാണാൻ ഇങ്ങനെ ഇരിക്കും.

നമ്മൾക്ക് പോയിന്റഡ് സെക്ഷനിൽ ഒരു എഡ്ജ് സ്റ്റിച്ച് നൽകി രണ്ടു ലയറും സുരക്ഷിതമാകേണ്ടതുണ്ട്. തുണി പ്രെസെർ ഫൂട്ടുമായ് അലൈൻ ചെയ്യുക. വളവുകളിൽ സ്റ്റഡി ആയും പതുക്കെയും പോവുക. തുടക്കത്തിലും അവസാനവും റിവേഴ്സ് സ്റ്റിച്ച് ചെയ്യാൻ മറക്കാതിരിക്കുക. അധികമുള്ള പോക്കറ്റ് ഒരു കത്രിക ഉപയോഗിച്ച് മുറിക്കുക. നമ്മൾക്ക് ഇപ്പോൾ ഓപ്പൺ എൻഡുകൾ തുന്നേണ്ടതുണ്ട്. എഡ്ജ് കാൽ ഇഞ്ച് മടക്കി പ്രെസെർ ഫൂട്ടുമായ് അലൈൻ ചെയ്യുക. തുണാൻ ആരംഭിക്കുക. മറുവശത്തും ഇതേ പ്രക്രിയ ആവർത്തിക്കുക. തുന്നലുകൾ കാണാൻ ഇങ്ങനെ ഇരിക്കും.

ഇനി, താഴെയുള്ള ഓപ്പൺ പോർഷൻ തുണാം. അത് പ്രെസെർ ഫൂട്ടുമായ് അലൈൻ ചെയ്തു തുന്നുക. നമ്മളുടെ ബാക്ക് പോക്കറ്റ് ഇപ്പോൾ തയ്യാറായി. വലത്തേ കാലിലെ ബാക്ക് പോക്കറ്റ് തയ്യാറാക്കാനും ഇതേ സ്റ്റേപ്പുകൾ ആവർത്തിക്കുക.

### ഘട്ടം 9 ബാക്ക് പീസുകൾ ഒന്നിപ്പിച്ചു യോജിപ്പിക്കൽ

ബാക്ക് പീസുകൾ രണ്ടും തയ്യാറായാൽ, നമ്മൾ അവ ഒരുമിച്ചു യോജിപ്പിക്കും. അവ റൈറ്റ് സൈഡ് റൈറ്റ് സൈഡിനെ ഫേസ് ചെയ്യും വിധം ഒന്നിന് മുകളിൽ ഒന്നായ് വെയ്ക്കുക. നമ്മൾ അവ ക്രോച്ച് സ്റ്റിച്ച് ചെയ്തുകൊണ്ട് യോജിപ്പിക്കും. നമ്മൾ തുന്നുന്നതിനു മുൻപായി. ബെൽറ്റ് സെക്ഷനായി വെയ്സ് ലൈനിനു മുകളിൽ ഒരു ഗ്യാപ് ഇടേണ്ടതുണ്ട്. അളക്കുന്ന ടേപ്പ് ഉപയോഗിച്ച് 3 1/3 ഇഞ്ച് അളന്നു മാർക്ക് ചെയ്യുക. നമ്മൾ ഈ മാർക്ക് വരയെ തുന്നുന്നുള്ളൂ.





തുണി പ്രൈമറി ഫുട്ടിനടിയിൽ അലൈൻ ചെയ്യുക. എന്നിട്ട് തുണി വളഞ്ഞത് ആയതിനാൽ സുഡി ഹാൻഡോട് കൂടി പതുക്കെ ചെയ്യുക. നിങ്ങൾ മാർക്കിൽ എത്തുമ്പോൾ നിർത്തി, സ്റ്റിച്ചുകൾ സുരക്ഷിതമാക്കാനായ റിവേഴ്സ് സ്റ്റിച്ചു ചെയ്യുക. നിങ്ങളുടെ സ്റ്റിച്ചുകൾ കാണാൻ ഇങ്ങനെ ഇരിക്കും. നിങ്ങളുടെ കാണാവുന്ന പോലെ നമ്മൾ മാർക്ക് വരെയെ തുന്നിയിട്ടുള്ളൂ.

### ഘട്ടം 10 മുൻ,പിൻ കഷ്ണങ്ങൾ ഒന്നിപ്പിച്ചു യോജിപ്പിക്കൽ

ട്രൗസറിന്റെ ബാക്ക് ഓപ്പൺ ചെയ്യുക. ട്രൗസറിന്റെ ഫ്രണ്ട് പീസ് അതിനു മുകളിലായി റെറ്റ് സൈഡ് റെറ്റ് സൈഡിനെ ഫേസ് ചെയ്യും വിധം വെയ്ക്കുക. നമ്മൾ സൈഡ് സീമുകളും ഇന്നർ സീമുകളും തുന്നിക്കൊണ്ടു ഈ രണ്ടു കഷ്ണങ്ങളും യോജിപ്പിക്കും.

ഒരു സൈഡ് സീം പ്രൈമറി ഫുട്ടിനടിയിൽ അലൈൻ ചെയ്തു മൊത്തം സൈഡ് സീമിലും സ്റ്റെറ്റ് സ്റ്റിച്ചുകൾ ചെയ്യാൻ ആരംഭിക്കുക. പാനിന്റെ തഴ്ഭാഗം വരെ മുഴുവനായും പോവുക. നിങ്ങൾ അറ്റത്തു എത്തുമ്പോൾ കുറച്ചു റിവേഴ്സ് സ്റ്റിച്ചുകൾ ചെയ്തു പൂർത്തിയാക്കുക. ഇതേ രീതിയിൽ നമ്മൾ അടുത്ത സൈഡ് സീമും തുന്നും.

ഇന്നർ സീമിലേക്ക് നീങ്ങുന്നു. ഈ തുന്നൽ വ്യത്യസ്തമാണ്, നമ്മൾ ഒരു ലെഗിൽ നിന്നും ക്രോച്ചിലൂടെ മറ്റേ ലെഗിലേക്ക് തുടർച്ചയായ ഒരു സ്റ്റിച്ചു ചെയ്യും. ഇന്നർ സീം പ്രൈമറി ഫുട്ടിനടിയിൽ അലൈൻ ചെയ്തു തുണി ആരംഭിക്കുക. നിങ്ങൾ ക്രോച്ച് ഏരിയ എത്തുമ്പോൾ പതുക്കെയാക്കുക അത് കൃത്യമായി തുന്നി എന്ന് ഉറപ്പുവരുത്തുക. മറ്റേ കാലിന്റെ അടിവരെ തുന്നുക എന്നിട്ട് റിവേഴ്സ് സ്റ്റിച്ചു ചെയ്തു പൂർത്തിയാക്കുക. ഇതാണ് തുന്നിയ സൈഡ് സീം. ഇതാണ് ഇന്നർ സീമും ക്രോച്ചും.



### ഘട്ടം 11 വെയ്സ് ബാൻഡ് തയ്യാറാക്കൽ

അടുത്തതായി നമ്മൾ ട്രൗസറിന്റെ ഏറ്റവും ഇൻട്രസ്റ്റിങ്ങ് ആയ പാർട്ടിൽ ആണ് വർക്ക് ചെയ്യുന്നത്. വെയ്സ് ബാൻഡ് അതായത് ഇവിടെ അറ്റച്ചു ചെയ്യുന്നത്. സിപ്പർ തുറക്കുക അളക്കുന്ന ടേപ്പ് എടുക്കുക കാണിച്ചിരിക്കുന്ന വിധം പ്ലയുടെ തുടക്കത്തിൽ നിന്നും ബാക്കിന്റെ സെന്റർ വരെ അളക്കുക. ഈ ദൂരം വെയ്സ് ലൈനിന്റെ ശരിയായ അളവിന്റെ പകുതിയായിരിക്കും. ന്ജങ്ങളുടെ കാര്യത്തിൽ അത് 19 1/2 ഇഞ്ച് ആണ്.

ട്രൗസർ മാറ്റിവെച്ചു ബാക്കിയുള്ള തുണി പുറത്തെടുക്കുക. ഇനി ക്യാൻവാസ് സ്ട്രിപ്പ് പുറത്തെടുത്തു അത് ഓപ്പൺ ചെയ്യുക. ഒരു അളക്കുന്ന ടേപ്പിന്റെ സഹായത്തോടെ 19 1/2 ഇഞ്ച് അതായതു വെയ്സ് ലൈനിന്റെ പകുതിയും ഒപ്പം 2 ഇഞ്ച് അധികവും അളക്കുക. മാർക്ക് 21 1/2 ഇഞ്ച്. ഈ മാർക്കിൽ ക്യാൻവാസ് മുറിക്കുക. നമ്മൾക്ക് ഒരു ക്യാൻവാസ് സ്ട്രിപ്പ് കൂടെ ആവിശ്യമാണ്. പക്ഷെ അത് കൃത്യം 19 1/2 ഇഞ്ച് വലിപ്പമായിരിക്കും. അളന്നു മാർക്ക് ചെയ്യുക. സ്ട്രിപ്പ് മാർക്കിൽ മുറിക്കുക.



ഒരു സ്ട്രിപ്പ് തുണിയുടെ റോങ്ങ് സൈഡിൽ സ്ഥാപിച്ചു അത് അയേൺ ചെയ്തു തുണിയുമായ് ഫ്യൂസ് ചെയ്യുക. അരികിൽ നിന്നും അരികിലേക്ക് നിങ്ങൾ കൃത്യമായി അയേൺ ചെയ്തു എന്ന് ഉറപ്പിക്കുക. അടുത്ത സ്ട്രിപ്പിലും നമ്മൾ ഇതേ പ്രക്രിയ ആവർത്തിക്കും.



സ്ട്രിപ്പുകൾ ഫ്യൂസ് ചെയ്തു കഴിഞ്ഞാൽ നമ്മൾക്ക് അവയ്ക്കു ചുറ്റും സീം അലോവെൻസ് നിർമ്മിക്കേണ്ടതുണ്ട്. ആദ്യം ചെറിയ സ്ട്രിപ്പിൽ വർക്ക് ചെയ്യാം. നമ്മൾക്ക് 1/2 ഇഞ്ചിന്റെ ഒരു അലോവെൻസ് ആവിശ്യമാണ്. ക്യാൻവാസ് സ്ട്രിപ്പിന്റെ മുകളിൽ നിന്നും ഹാഫ് ഇഞ്ച് മാർക്ക് ചെയ്യുക. കാണിച്ചിരിക്കുന്ന പോലെ താഴെയും അതുപോലെ സ്ട്രിപ്പിന്റെ സൈഡിലും മാർക്ക് ചെയ്യുക. ഒരു സ്കെയിൽ ഉപയോഗിച്ച് ഈ സ്ട്രിപ്പിനു ചുറ്റും ഒരു ബോക്സ് നിർമ്മിക്കുക. പൂർത്തിയായാൽ നിങ്ങളുടെ സ്ട്രിപ്പിലേക്ക് കടക്കാം. ചെറിയ സ്ട്രിപ്പിലേതുപോലെ നിങ്ങളുടെ സ്ട്രിപ്പിലും 1/2 ഇഞ്ച് മുകളിലും താഴെയും മാർക്ക് ചെയ്യുക. എങ്കിലും നമ്മൾ സൈഡിൽ 2 1/2 ഇഞ്ച് മാർക്ക് ചെയ്യും. വീണ്ടും ഒരു സ്കെയിൽ ഉപയോഗിച്ച് സ്ട്രിപ്പിനു ചുറ്റും മാർക്ക് ചെയ്ത പോയിന്റുകൾ കൂട്ടിയോജിപ്പിച്ചു ഒരു ബോക്സ് രൂപപ്പെടുത്തുക. ഒരു കത്രിക എടുത്ത് മാർക്ക് ചെയ്ത ലൈനിലൂടെ മുറിക്കുക. അരികുകളിൽ നന്നായി ശ്രദ്ധിക്കുക നിങ്ങൾക്ക് ഷാർപ്പ് കട്ട് ലഭിച്ചു എന്ന് ഉറപ്പുവരുത്തുക. സീം അലോവെൻസും അറ്റാച്ച്ഡ് ഫ്യൂസിങ്ങും ഉള്ള രണ്ടു സ്ട്രിപ്പുകൾ ഉണ്ട് ഇപ്പോൾ നമ്മളുടെ പക്കൽ. ഈ സ്ട്രിപ്പുകൾ മാറ്റിവെക്കുക.



ബാക്കിയുള്ള തുണി എടുക്കുക. നമ്മൾക്ക് ബെൽറ്റ് ലൂപ്പിനായ് ഒരു സ്ട്രിപ്പ് കൂടെ ആവിശ്യമാണ്. പ്ലെയിൻ സൈഡിൽ നിന്നും 1 1/2 ഇഞ്ച് മാർക്ക് ചെയ്യുക. ഒരു സ്ലൈറ്റ് ലൈൻ വരയ്ക്കാനുള്ള എളുപ്പത്തിനായ് വിവിധ സ്ഥാനങ്ങളിൽ പോയിന്റുകൾ മാർക്ക് ചെയ്യുക. ഒരു സ്കെയിൽ ഉപയോഗിച്ച് ഒരു ലൈൻ വരയ്ക്കുക. മാർക്ക് ചെയ്ത ലൈനിലൂടെ മുറിക്കുക. നമ്മുടെ സ്ട്രിപ്പ് തയ്യാറായി. കാണിച്ചിരിക്കുന്ന പോലെ സ്ട്രിപ്പ് പകുതിയായി മടക്കി തുണാൻ തുടങ്ങാം.



മടക്കിയ സ്ട്രിപ്പ് പ്രെസർ ഫുട്ടിനടിയിൽ വെച്ച് കാണിച്ചിരിക്കുന്ന വിധം തുണാൻ തുടങ്ങുക. നിങ്ങൾ പോവുന്നതിനൊപ്പം മടക്കു അഡ്ജസ്റ്റ് ചെയ്തുകൊടുക്കുക. കുറച്ചു റിവേഴ്സ് സ്ലിച്ച് ചെയ്തു പൂർത്തിയാക്കുക. നിങ്ങൾ പൂർത്തിയാക്കിയാൽ നൂൽ മുറിക്കുക.



നമ്മൾ സീം അലോവെൻസ് ഓപ്പൺ ചെയ്യണം. അത് പരത്തി അതിനു മുകളിലൂടെ അയേൺ ചെയ്യുക. ചുടായ അയേൺ ശ്രദ്ധിക്കുക. സീം അലോവെൻസിന്റെ ഒരു വശം നിങ്ങൾ പൂർത്തിയാക്കിയാൽ അതുതന്നെ മറുവശത്തും ആവർത്തിക്കുക. അയേൺ ചെയ്തു കഴിഞ്ഞാൽ സ്ട്രിപ്പ് ഉള്ളിൽ നിന്നും പുറത്തേക്ക് വലിക്കണം. അതിനായ് നമ്മൾ ഒരു ലൂപ്പ് ട്യൂണർ ഉപയോഗിക്കും. ലൂപ്പ് ട്യൂണർ ഉള്ളിലേക്ക് കടത്തി മറുവശത്തിലൂടെ പുറത്തേക്ക് എടുക്കുക. ഇനി തുണിയിൽ ലൂപ്പ് ട്യൂണറിന്റെ ഹൂക്ക് അറ്റാച്ച് ചെയ്തു പതിയെ ലൂപ്പ് ട്യൂണർ പുറത്തേക്ക് വലിക്കുക. തുണി കൂടെ വരും. ഒപ്പം സ്ട്രിപ്പ് ഉള്ളിൽ നിന്നും പുറത്തേക്ക് തിരിയും. അയേൺ ബോർഡിലേക്ക് തിരിച്ചു വരാം. സീം ലൈൻ പ്ലാറ്റ്റ് ചെയ്തു അതിനു മുകളിലൂടെ അയേൺ ചെയ്യുക.



ഇങ്ങനെയായിരിക്കും അയേൺ ചെയ്ത ഹൂപ്പ് സ്ട്രിപ്പ് കാണാൻ ഇരിക്കുന്നത്. തുണലിലേക്ക് തിരിച്ചുവരാം. സ്ട്രിപ്പിന്റെ എഡ്ജിനു ഒരു എഡ്ജ് സ്ലിച്ച് ആവിശ്യമാണ്. ഒരു എഡ്ജ് പ്രെസർ ഫുട്ടിനടിയിൽ അലൈൻ ചെയ്യുക. എന്നിട്ട് തുണുക. സ്ട്രിപ്പിന്റെ ഒരു അറ്റത്തു നിന്നും മറ്റേ അറ്റത്തേക്ക് പോവുക. ഇനി സ്ട്രിപ്പിന്റെ അടുത്ത എഡ്ജിലും ഇതേ എഡ്ജ് സ്ലിച്ച് ആവർത്തിക്കുക. അധികമുള്ള നൂൽ മുറിച്ചു മാറ്റുക. സ്ലിച്ച് ചെയ്ത സ്ട്രിപ്പ് കാണാൻ ഇങ്ങനെ ഇരിക്കും. ഇനി റിവേഴ്സ് ലൈനിനു ആവിശ്യമായ ലൂപ്പുകൾ മുറിക്കാൻ ആരംഭിക്കും.



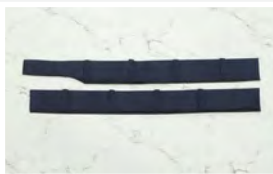


സ്ക്രിപ്പ് പകുതിയായി മടക്കി ഫോൾഡിൽ മുറിക്കുക. ഒരു പകുതി എടുത്ത് വീണ്ടും മടക്കി മടക്കിൽ മുറിക്കുക. വീണ്ടും ചെറിയ സ്ക്രിപ്പിന്റെ ഒരു പകുതി എടുത്ത് പകുതിയായി മടക്കുക. മൊത്തത്തിൽ നമ്മുടെ ട്രൗസറിനു 8 ലൂപ്പുകൾ ആയി. ഇനി നമ്മളുടെ ക്യാൻവാസ് സ്ക്രിപ്പിലേക്ക് തിരിച്ചു പോവാം. നമ്മൾ ഇപ്പോൾ ലൂപ്പുകൾ അതിനു മുകളിൽ പിൻ ചെയ്യും. ചെറിയ സ്ക്രിപ്പ് എടുത്ത് അത് ഉള്ളിലേക്കു തിരിക്കുക. അരികിൽ നിന്നും 3.5 ഇഞ്ച് മാർക്ക് ചെയ്യുക. 3.5 ഇഞ്ച് ദൂരത്തിലുള്ള ഇടയിൽ ഉള്ള 4 മാർക്ക് സ്ക്രിപ്പിൽ ഇടുക. ബാക്കിയുള്ള സ്ക്രിപ്പ് അങ്ങനെതന്നെ വിടുക. ലൂപ്പ് മാർക്കിന് മുകളിൽ വെയ്ക്കുക. ലൂപ്പിന്റെ ബോട്ടം സ്ക്രിപ്പിന്റെ ബോട്ടം ലൈനുമായി മാച്ച് ആവണം. ലൂപ്പ് സ്ഥാനത്തു പിൻ ചെയ്യുക. എല്ലാ മാർക്കിങ്ങിനും ഇത് തന്നെ ചെയ്യുക. ഇനി നീണ്ട ക്യാൻവാസ് സ്ക്രിപ്പിനും ഇത് തന്നെ ഫോളജോ ചെയ്യാം. ലൂപ്പ് തുടക്കത്തിൽ നിന്നും എല്ലാ 3.5 ഇഞ്ചിലും പിൻ ചെയ്യുക.

ആന്റി സ്ക്രിപ്പ് വെയ്സ് ബാൻഡ് എടുത്ത് അത് ക്യാൻവാസ് സ്ക്രിപ്പിനു മുകളിൽ വെയ്ക്കുക, റൈറ്റ് സൈഡ് റൈറ്റ് സൈഡിനെ ഫേസ് ചെയ്യും വിധം. ബാൻഡിന്റെ അറ്റങ്ങൾ പിൻ ചെയ്യും ഒപ്പം എല്ലാ ലൂപ്പും പിൻ ചെയ്യുക. ഇപ്പോൾ ബാൻഡിന്റെ സൈഡ് വെയ്സ് ലൈനിന്റെ പകുതിയേക്കാൾ 1/2 ഇഞ്ച് കൂടുതലായിരിക്കണം. ഈ പോയിന്റിൽ ഇത് 20 ആക്കുക. ആന്റി സ്ക്രിപ്പ് ബാൻഡ് ഈ മാർക്കിൽ മുറിക്കുക. രണ്ടാമത്തെ ക്യാൻവാസ് സ്ക്രിപ്പിലേക്ക് വരുന്നു, എല്ലാ ലൂപ്പ് പൊസിഷനിലും റൈറ്റ് സൈഡ് റൈറ്റ് സൈഡിനെ ഫേസ് ചെയ്യുന്നതു പിൻ ചെയ്യുക. ഈ സ്ക്രിപ്പിലെ ബാൻഡ് സ്ക്രിപ്പിന്റെ നീളത്തിനു സെയിം ആയിരിക്കും. ബാൻഡ് മുറിക്കുക. ബാൻഡ് സ്ക്രിപ്പിലേക്ക് തൂണുക. നീണ്ട സ്ക്രിപ്പ് എടുത്തു അത് പ്രെസെർ ഫുട്ടുമായ് അലൈൻ ചെയ്യുക. തൂണാൻ ആരംഭിക്കുക. തുടക്കത്തിൽ റിവേഴ്സ് സ്റ്റിച്ച് ചെയ്യുക. നിങ്ങൾ തൂണുന്നതിനൊപ്പം പിന്നുകൾ ഉൾമാറ്റുക. ലൂപ്പ് സ്ഥാനത്തു നിൽക്കുന്നു നിങ്ങൾ സ്ഥാനമാറ്റം വരുത്തിയില്ല എന്ന് ഉറപ്പു വരുത്തുക. നിങ്ങൾ വെയ്സ് ബാൻഡിന്റെ അറ്റത്തു എത്തുമ്പോൾ നിർത്തി ഒരു റിവേഴ്സ് സ്റ്റിച്ച് ചെയ്യുക. സ്റ്റിച്ചുകൾ കാണാൻ ഇങ്ങനെ ഇരിക്കും. ഇനി ബാൻഡ് തിരിച്ചു തുറന്നു കാണിച്ചിരിക്കുന്ന വിധം ഒരു എഡ്ജ് സ്റ്റിച്ച് ചെയ്യുക.

ബാൻഡിന്റെ അവസാനം വരെ തൂണുക, എന്നിട്ട് നൂൽ മുറിച്ചു മാറ്റുക. ഇനി ലൂപ്പ് മെയിൻ ഫാബ്രിക്കിലേക്ക് തൂണാം. സ്ക്രിപ്പ് പ്രെസെർ ഫുട്ടിനിടയിൽ അലൈൻ ചെയ്യുക ഫസ്റ്റ് ലൂപ്പിനു 2-3 ഇഞ്ചിനു മുൻപേ. നിങ്ങൾ അടുത്തെത്തുമ്പോൾ ലൂപ്പ് അൺപിൻ ചെയ്തു ബെൽറ്റിന് എളുപ്പത്തിൽ കടന്നുപോവാനായ് അത് കുറച്ചു ലൂപ്പ് ആക്കുക. ലൂപ്പ് സ്ക്രൈറ്റ് ആണെന്ന് ഉറപ്പുവരുത്തി അതിനു മുകളിലൂടെ തൂണുക. സ്ക്രിപ്പിലെ എല്ലാ ലൂപ്പിലും ഇത് തന്നെ ആവർത്തിക്കുക. നിങ്ങൾ അടുത്തെത്തുമ്പോൾ നൂൽ മുറിച്ചു മാറ്റുക. ലൂപ്പുകൾ കാണാൻ ഇങ്ങനെ ഇരിക്കും. ലൂപ്പുകളുടെ അധികമുള്ള തൂണി മുറിച്ചു മാറ്റുക. നിങ്ങൾ സ്റ്റിച്ചുകളും ട്രൗസർ തൂണിയും മുറിച്ചില്ല എന്ന് ഉറപ്പുവരുത്തുക.

സ്ക്രിപ്പ് മുകൾഭാഗം താഴേക്ക് തിരിക്കുക. നിങ്ങൾ കാണുന്നതുപോലെ, തുടക്കത്തിൽ ഒരു അധിക കഷ്ണം തൂണി ഉണ്ട്. നമ്മൾ ആ കഷ്ണം റൈറ്റ് സൈഡ് റൈറ്റ് സൈഡ് ഫേസ് ചെയ്യും വിധം മടക്കുക. നമ്മൾ ഈ കഷ്ണത്തിന്റെ എഡ്ജ് തൂണണം. സ്ക്രിപ്പിന്റെ ഓപ്പൺ എൻഡ് കാണിച്ചിരിക്കുന്ന വിധം ഉള്ളിലേക്ക് 1/2 ഇഞ്ച് മടക്കണം. എഡ്ജിൽ തൂണാൻ ആരംഭിക്കുക. തുടക്കത്തിലും അവസാനവും റിവേഴ്സ് സ്റ്റിച്ചുകൾ ചെയ്യുക. പൂർത്തിയായാൽ, നൂൽ മുറിച്ചുമാറ്റി ഇതേ പ്രക്രിയ അടുത്ത എഡ്ജിലും ആവർത്തിക്കുക. ഇങ്ങനെ ആയിരിക്കും സ്റ്റിച്ചുകൾ കാണാൻ ഇരിക്കുന്നത്.



ഈ സ്ക്രിപിൽ ഒരു സ്റ്റിച്ചു കൂടെ ബാക്കിയുണ്ട്. നമ്മൾക്ക് ഫ്യൂസിങ്ങിന്റെ വീതിക്കനുസരിച്ചു ബെൽറ്റ് സൈസ് ലഭിക്കണം. നമ്മൾ സ്ക്രിപ് തിരിച്ചു ഫ്യൂസിങ്ങിന്റെ എഡ്ജിൽ തുണാൻ ആരംഭിക്കുക. നൂൽ മുറിച്ചു മറുവശത്തും ഇതേ പ്രക്രിയ ആവർത്തിക്കുക. ഇങ്ങനെ ആയിരിക്കും സെക്ഷൻ കാണാൻ ഇരിക്കുന്നത്. നമ്മൾ ഇപ്പോൾ ആ കഷണം ഉള്ളിൽ നിന്നും പുറത്തേക്ക് തിരിക്കുക. അത് ട്രാസറിന്റെ മൂലമായ പോർഷൻ ആണ് ആയതിനാൽ ക്ഷമയോടെ തിരിക്കുക. പൂർത്തിയായാൽ, അത് കാണാൻ ഇങ്ങനെ ഇരിക്കും.

ഇനി രണ്ടാമത്തെ സ്ക്രിപ് അതെ സ്റ്റേപ്പുകൾ എല്ലാം ആവർത്തിക്കുക. ബാൻഡ് സ്റ്റിച്ച് ചെയ്യുക. ടോപ് സ്റ്റിച്ച് ചെയ്തൽ അവസാനം ലൂപ്പുകൾ സ്റ്റിച്ച് ചെയ്യലും ഒപ്പം അധികമുള്ള കഷണം മുറിച്ചെടുക്കലും. പൂർത്തിയായാൽ, നമ്മൾ സ്ക്രിപ് കാണിച്ചിരിക്കുന്ന വിധം പകുതിയായി മടക്കി കാണിച്ചിരിക്കുന്ന പോലെ ക്യാൻവാസിന്റെ എഡ്ജ് വീതിയിൽ തുണണം. പൂർത്തിയായാൽ, ഉള്ളിൽ നിന്നും പുറത്തേക്ക് തിരിക്കുക. ഇങ്ങനെ ആയിരിക്കും സ്ക്രിപുകൾ കാണാൻ.

**ഘട്ടം 12 വെയ്സ് ബാൻഡ് ട്രാസറിലേക്ക് അറ്റാച്ച് ചെയ്യലും ബോട്ടം ഹെം ചെയ്യലും.**

വെയ്സ് ബാൻഡ് കാണാൻ ഇങ്ങനെ ഇരിക്കും. ഇനി അവ ട്രാസറിലേക്ക് അറ്റാച്ച് ചെയ്യാം. സിപ്പർ തുറക്കുക. ഇനി എക്സ്സൻഷൻ ഉള്ള സ്ക്രിപ് എടുത്ത് അത് വീഡിയോയിൽ കാണിച്ചിരിക്കുന്ന വിധം റൈറ്റ് സൈഡ് റൈറ്റ് സൈഡിനെ ഫേസ് ചെയ്യും വിധം ട്രാസറിന്റെ ലെഫ്റ്റ് ലെഗിലേക്ക് സ്ഥാപിക്കുക. അധികമുള്ള പോർഷൻ പാൻറിന്റെ ഫ്ലയുടെ പുറകിലേക്ക് വിടുക. സ്ക്രിപ് വെയ്സ് ലൈനിലേക്ക് പിൻ ചെയ്യുക. സ്ക്രിപും വെയ്സ് ലൈനും പെർഫെക്റ്റ് ആയി മാച്ച് ചെയ്യുന്നുണ്ടെന്ന് ഉറപ്പുവരുത്തുക. അടുത്ത സ്ക്രിപ് എടുത്ത് അത് ഓപ്പോസിറ്റ് ലെഗിന്റെ ഫ്ലയുമായ അലൈൻ ചെയ്തു കാണിച്ചിരിക്കുന്ന പോലെ റൈറ്റ് സൈഡ് റൈറ്റ് സൈഡിനെ ഫേസ് ചെയ്യും വിധം പിൻ ചെയ്യുക. വെയ്സ് ബാൻഡ് വെയ്സ് ലൈനിനു ചുറ്റിലുമായി പിൻ ചെയ്യുക. പിൻ ചെയ്ത ലൈനിലൂടെ നമ്മൾ സ്റ്റിച്ച് ചെയ്യും ഒപ്പം ട്രാസറിന്റെ ബോട്ടം ഹെം പൂർത്തിയാക്കുക. തുണാൻ തുടങ്ങാം.



ഭ്രൂസർ നിങ്ങളുടെ തുണൽ മാച്ചിനിലേക്ക് എടുക്കുക. അധികമുള്ള പോർഷൻ ആദ്യം ചെയ്തുകൊണ്ട് നമ്മൾ ബാൻഡ് തുണും. നമ്മൾ കാണിച്ചിരിക്കുന്ന വിധം ക്യാൻവാസ് ഫേസിങ്ങിന്റെ എഡ്ജ്, ആൻറി സ്ലിപ്പ് ബാൻഡിന്റെ അടിയിലായി തുണണം. പതുക്കെ തുടങ്ങി ബാൻഡ് മുഴുവനായും തുണുക. നിങ്ങൾ തുണുന്നതിനൊപ്പം പിന്നുകൾ ഊരിമാറ്റുക. കുറച്ചു റിവേഴ്സ് സ്ലിച്ചുകൾ ചെയ്തു എഡ്ജ് പൂർത്തിയാക്കുക. റെറ്റ് സൈഡിൽ നിന്നും വെയ്സ്സ് കാണാൻ ഇങ്ങനെ ഇരിക്കും.

ഇനി അടുത്ത ബാൻഡിലേക്ക്. ഈ ഒന്നും നമ്മൾ ക്യാൻവാസ് സ്ക്രിപ്പിന്റെ എഡ്ജ് ആൻറി സ്ലിപ്പിന്റെ അടിയിൽ തുണണം. തുണാൻ ആരംഭിക്കുക അതിനൊപ്പം പിന്നുകൾ ഊരിമാറ്റുകയും ചെയ്യുക. നിങ്ങൾ അറ്റത്തു എത്തുമ്പോൾ റിവേഴ്സ് സ്ലിച്ചുകൾ ചെയ്യുക. നൂൽ മുറിക്കുക. ബാൻഡ് കൃത്യമായാണ് സ്ലിച്ച് ചെയ്തതെന്ന് ഉറപ്പിക്കുക.

ഇനി പാൻറിന്റെ ബാക്കിലേക്ക് നീങ്ങാം. നിങ്ങൾക്കു കാണാനാവുന്നത് പോലെ ഭ്രൂസർ ഫാബ്രിക്കിന്റെ ബാക്കിൽ നമ്മൾ ഓപ്പിങ്ങിങ് വിട്ടിട്ടുണ്ട്. വശങ്ങൾ റെറ്റ് സൈഡ് റെറ്റ് സൈഡിന്റെ ഫേസ് ചെയ്യും വിധം അലൈൻ ചെയ്തു തുണി പ്രെസെർ ഫുട്ടിനടിയിൽ സ്ഥാപിക്കുക. നമ്മൾ നിർത്തിയിടത്തു നിന്നും തുണാൻ ആരംഭിക്കുക എന്നിട്ട് വെയ്സ്സ് ബാൻഡിനു ചുറ്റും പോവുക പക്ഷെ ക്യാൻവാസ് പോർഷനിൽ എന്നിട്ട് കാണിച്ചിരിക്കുന്ന വിധം ആൻറി സ്ലിപ്പ് ബാൻഡിലേക്ക്. റിവേഴ്സ് സ്ലിച്ച് ചെയ്തു പൂർത്തിയാക്കുക. കാണിച്ചിരിക്കുന്ന പോലെ അധികമുള്ള ബാൻഡും സ്ക്രിപ്പും മുറിക്കുക.

ഇനി സീം അലോവെൻസ് നിങ്ങളുടെ വിരലുകൾ ഉപയോഗിച്ച് ഫ്ലാറ്റൻ ചെയ്യുക ഒപ്പം വെയ്സ്സ് ബാൻഡ് അതിനു മുകളിലേക്ക് മടക്കുക. നമ്മൾ ഇപ്പോൾ പുറത്തുനിന്നും വൈസ്സിനു ചുറ്റിലും മുഴുവനുമായി ഒരു ഡിച്ചി സ്ലിച്ച് നൽകണം. ലെഫ്റ്റ് സൈഡിലെ ഷെഡ് പോർഷൻ പ്രെസെർ ഫുട്ടിനടിയിൽ അലൈൻ ചെയ്തു തുണാൻ ആരംഭിക്കുക. ബാൻഡ് ഉള്ളിലേക്ക് മടക്കുന്നതു തുടരുക. ഈ മടക്കു വളരെ പ്രധാനപ്പെട്ടതാണ് വെയ്സ്സ് ലൈൻ വൃത്തിയായി ഇരിക്കുന്നു എന്ന് ഉറപ്പുവരുത്തുക. വെയ്സ്സ് ബാൻഡിന് ചുറ്റിലുമായി തുണുക. നമ്മൾ പൂർത്തിയാക്കി. മുന്നിൽ നിന്നും പുറകിൽ നിന്നും വെയ്സ്സ് ലൈൻ കാണാൻ ഇങ്ങനെ ആയിരിക്കും ഇരിക്കുന്നത്.

ഇനി ഫിനിഷിങ്ങിങ് ടച്ചുകൾ ആഡ് ചെയ്യാം. നമ്മൾക്കു ഭ്രൂസറിന്റെ ഫ്ലാപ്പിലേക്ക് ഹുക്കും ഐ യും തുണിച്ചേർക്കണം. അതിനു മുൻപായി എഡ്ജ് കൈകൊണ്ട് ഹെമിങ്ങിങ് ചെയ്തു പൂർത്തിയാക്കണം. നിങ്ങൾ മുഴുവൻ എഡ്ജും ഹെം ചെയ്തു കഴിഞ്ഞാൽ നൂൽ മുറിക്കുക.

കാണിച്ചിരിക്കുന്ന പോലെ ബെൽറ്റ് എക്സ്റ്റൻഷന്റെ റിവേഴ്സ് സൈഡിലേക്ക് കൈകൊണ്ട് ഹുക്ക് സ്ഥാപിക്കുക. നിങ്ങൾ ഭ്രൂസറിന്റെ റെറ്റ് സൈഡിലേക്കല്ല തുണിച്ചേർക്കുന്നതെന്നു ഉറപ്പുവരുത്തുക. പൂർത്തിയാക്കിയാൽ നൂൽ മുറിച്ചു മാറ്റുക. ഇതേ രീതിയിൽ ആൻറി സ്ലിപ്പ് ലൈനിങ്ങിന്റെ ജോയിന്റിലേക്കും ഫ്ലാപ്പിലേക്കും രണ്ടാമത്തെ ഹുക്ക് തുണിപ്പിടിപ്പിക്കുക. ഐ തുണുന്നതായി ഫ്ലാപ്പ് ക്ലോസ് ചെയ്യുക. ഒരു ചോക്ക് ഉപയോഗിച്ച് ഓപ്പോസിറ്റ് സൈഡിൽ ഹുക്കിന്റെ പൊസിഷൻ മാർക്ക് ചെയ്യുക. ഇതായിരിക്കും ഐയുടെ പൊസിഷൻ. അടുത്ത ഐയ്ക്കും ഇത് തന്നെ ആവർത്തിക്കുക. മാർക്ക് ചെയ്ത ലൈനുകളിൽ ഐ കൈകൊണ്ട് തുണുക. ഹുക്കും ഐ സെറ്റും കാണാൻ എത്ര വൃത്തിയായി ഇരിക്കുന്നു എന്ന് നോക്കൂ.

ഇനി ഭ്രൂസറിന്റെ അവസാന പാർട്ട് ,ബോട്ടം ഹെം. ഭ്രൂസർ ഉള്ളിൽ നിന്നും പുറത്തേക്ക് തിരിക്കുക നമ്മൾ ഭ്രൂസറിന്റെ റോങ്ങി സൈഡിൽ ആയിരിക്കും വർക്ക് ചെയ്യുന്നത്. ബോട്ടം അര ഇഞ്ച് മടക്കുക ശേഷം വീണ്ടും അര ഇഞ്ച് മടക്കുക. ബോട്ടം കൈകൊണ്ട് ഹെം ചെയ്യുക. അടുത്ത ബോട്ടം ഹെമ്മിനും ഇത് തന്നെ ആവർത്തിക്കുക. പൂർത്തിയായി! ഭ്രൂസർ ഉള്ളിൽ നിന്നും പുറത്തേക്ക് തിരിക്കുക. നമ്മളുടെ ഭ്രൂസർ ഇപ്പോൾ തയ്യാറായി. അവ കാണാൻ ക്രിസ്പും സ്മാർട്ടും ആയിട്ടില്ലേ! ഇത് നിങ്ങളുടെ വാർഡ്രോബിലേക്ക് ചേർത്ത് നിങ്ങളുടെ സ്റ്റൈൽ ഉയർത്തൂ.