

# पुरुषांसाठी ट्राउझर

अशी शिवलेली ट्राउझर तुम्हाला आवडत असेल किंवा तुम्ही स्वतः ट्राउझर शिवायच्या विचारात असाल तर हे ट्यूटोरियल तुमच्यासाठीच आहे.

## लागणारे साहित्य

60 इंच रुंद आणि दीड मिटर लांब कपडा

2 मीटर तयार स्ट्रीप कॅनव्हास फ्युजिंग

2 मीटर अंटी स्लिप वेस्ट बँड लायनिंग

पाव मीटर मायक्रो डॉट फ्युजिंग

1 मीटर पॉकेटींग मटेरियल

पुरुषांसाठीच्या ट्राउझरचे टेम्प्लेट जे तुम्ही आमच्या

[www.ushasew.com](http://www.ushasew.com) या वेबसाइटवरून डाऊनलोड करून घेऊ शकता.

1/4 मीटर कॅनव्हास फ्युजिंग

चाक

स्टकेल

मॅचिंग दोरे

बिडेड पीन

मेजरिंग टेप

लूप टर्नर

कात्री

7 इंच लांब झीपर

ट्राउझर हूक आणि आय सेट

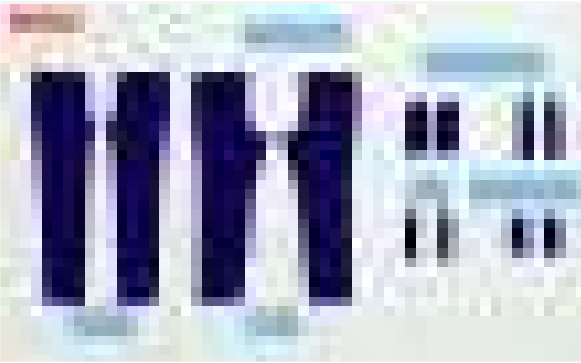
हातशिलाईची सूई

उषा जेनोम झीपर फुट

या ट्यूटोरियलमध्ये आपण टेम्प्लेट अनुसार फॅब्रिक कटिंग करणे, पॉकेटसह पॅटचा पुढचा पीस तयार करणे, फ्लाय तयार करणे, झीपर लावून पुढच्या पीसचे दोन्ही भाग जोडणे, पॉकेटसह पॅटचा मागचा पीस तयार करणे, मागचे पीस एकमेकांना जोडणे, त्यानंतर पुढचा आणि मागचा पीस एकमेकांना जोडणे, वेस्ट बँड तयार करणे आणि तो ट्राउझरला जोडणे, बॉटम हेमिंग करणे या स्टेप शिकणार आहोत.

## स्टेप 1 टेम्प्लेट मार्किंग आणि कटिंग

आम्ही ट्राउझर शिवण्यासाठी नेव्ही ब्ल्यू फॅब्रिक निवडले आहे. तुम्ही निवडलेले फॅब्रिक संपूर्ण उघडून घ्या आणि त्याच्या उलट बाजू समोरासमोर येतील असे ते लांबीतून फोल्ड करा. आता यावर टेम्प्लेट ठेवायचे आहे. इथे दाखवल्याप्रमाणे पुढचा टेम्प्लेट फॅब्रिकच्या बॉटम हाफवर तर मागचा टेम्प्लेट फॅब्रिकच्या टॉप हाफवर ठेवा. पिन लावून टेम्प्लेट फॅब्रिकला जोडून घ्या.





प्रथम पुढचा टेम्प्लेट पिन लावून जोडून घ्या. तुम्ही लावत असलेल्या पिन कपड्याच्या दोन्ही लेयर्स मधून जात असल्याची खात्री करून घ्या. याचप्रमाणे मागचा टेम्प्लेट देखील पिन लावून जोडून घ्या. आता चौकच्या मदतीने टेम्प्लेटचा आकार कपड्यावर ट्रेस करून घ्या. टेम्प्लेटचे कर्क आणि कॉर्नर ट्रेस करत असताना विशेष काळजी घ्या. परफेक्ट ट्राउझरचे कटिंग करण्यासाठी टेम्प्लेट नुसार परफेक्ट ट्रेस लाईन मिळवणं अत्यंत महत्वाचं आहे. ट्रेसिंग पूर्ण झाले की पिन काढून टाका आणि टेम्प्लेट बाजूला करा. मार्किंग केलेल्या लाईनवरून कात्रीने कपडा कट करा. प्रथम पुढचा पीस कटिंग करून घ्या. कपडा कट करत असताना परफेक्ट कटिंग व्हावे यासाठी तुमचा हात स्थिर असणं गरजेचं आहे. याचप्रमाणे मागचा पीस देखील कट करून घ्या. आता थोड्यावेळासाठी हे दोन्ही पीस बाजूला ठेवा.

आता उरलेला कपडा घ्या, त्यावर आपण इतर टेम्प्लेट पिस ट्रेस करणार आहोत. इथे दाखवल्याप्रमाणे कपड्यावर फ्लाय, छोटे पुढचे पॉकेट, मोठे पुढचे पॉकेट आणि मागचे पॉकेटचे टेम्प्लेट ठेवून घ्या. हे सगळे टेम्प्लेट पिन लावून कपड्याला जोडून घ्या. छोट्यात छोट्या टेम्प्लेटला देखील पिन लावल्यामुळे मार्किंग आणि कटिंग परफेक्ट होण्याची खात्री मिळते. चौकने या सगळ्या टेम्प्लेटचे आकार कपड्यावर ट्रेस करून घ्या. सुरुवातीला फ्लाय आणि सर्वात शेवटी मागचा पॉकेट ट्रेस करा. आपल्याला मागच्या पॉकेटचा आणखी एक पीस आवश्यक आहे. त्यासाठी मार्क लाईन खाली परत एकदा टेम्प्लेट ठेवून त्याला पिन लावून घ्या. टेम्प्लेटचा आकार कपड्यावर ट्रेस करा. यानंतर सगळ्याच टेम्प्लेटला लावलेल्या पिन काढून टाका आणि टेम्प्लेट बाजूला करा. एकानंतर एक सगळे पीस कट करून घ्या. एकदा उजळणी करू आणि 2 मागचे पॉकेट पीस, 2 वेगवेगळे पुढचे पॉकेट पीस आणि एक फ्लाय पीस कट केला.

आता लायनिंग फॅब्रिक वर काम करूया. दाखवल्याप्रमाणे लायनिंग फॅब्रिक लांबीतून फोल्ड करा. लायनिंग फॅब्रिकवर मोठे पुढचे पॉकेट टेम्प्लेट, मोठे मागचे पॉकेट टेम्प्लेट आणि फ्लाय ठेवा. पूर्वीप्रमाणेच या सगळ्या टेम्प्लेटना पिन लावून घ्या. या टेम्प्लेटचे आकार कपड्यावर ट्रेस करून घ्या. त्यानंतर टेम्प्लेटला लावलेल्या पिन काढून टाकून टेम्प्लेट बाजूला करा. मार्किंग लाईनवरून पुढचा पॉकेट, मागचा पॉकेट आणि फ्लायचे प्रत्येकी दोन पीस कट करा. हे कट केलेले पीस बाजूला ठेवा.

आता आपण मायक्रोडॉट फ्युजिंगमधून फ्लाय पीस तर कॅनव्हास फ्युजिंगमधून छोटे मागचे पॉकेट पीस कट करणार आहोत. इथे दाखवल्याप्रमाणे मायक्रोडॉट फ्युजिंगच्या सुलट बाजू समोरासमोर येतील असे ठेवून त्यावर टेम्प्लेटचा आकार चौकने ट्रेस करून घ्या. मार्किंग लाईनवर मायक्रो फ्युजिंग कट करून घ्या. कट केलेले पीस बाजूला ठेवा.

आता कॅनव्हास फ्युजिंगवर पॉकेट टेम्प्लेट ट्रेस करून घ्या आणि मार्किंग लाईन वरून कटिंग करून घ्या. आता आपल्याकडे कॅनव्हास फ्युजिंगचे दोन पीस असल्याचे तुम्ही पाहू शकता. इथे दाखवल्याप्रमाणे फ्युजिंग मध्यभागातून फोल्ड करा आणि त्या घडी वरून कट करून घ्या. त्याचप्रमाणे दुसरा पीस देखील कट करून घ्या. आता आपल्याकडे दोन फ्लाय पीस आणि टेम्प्लेट वापरून तयार केलेले कॅनव्हास फ्युजिंगचे चार पीस आहेत.

## स्टेप 2 साईड सिम, इनर सिम आणि पुढच्या पीसच्या क्रांच एरियाचे ओव्हरएजिंग



आता आपण ट्राऊझरच्या पुढच्या पीसवर काम करणार आहोत. आपल्याजवळ पुढच्यासाईडचे डावा आणि उजवा असे दोन पीस असल्याचे तुम्ही इथे पाहू शकता. आपण या दोन्ही पीसच्या साईड सिम, इनर सिम आणि क्रांच एरियाचे स्वतंत्रपणे ओव्हरएजिंग करणार आहोत. शिवणकामासाठी आपण उषा जेनोम वंडर स्टिच प्लस मशीन वापरणार आहोत. ट्राऊझरचा एक पीस घेऊन त्याच्या आऊटर सीम्सचे काठ मशीनच्या प्रेसर फुट खाली जुळवून घ्या. झीगझॅग स्टीचसाठी मशीनचा पॅटर्न सिलेक्टर डायल C वर तर स्टिच लेन्थ 1.5 वर ठेवा.

ट्राऊझरच्या टॉप साईड कडून टोकापर्यंत टिप मारायला सुरुवात करा. झीगझॅग स्टीचमुळे व्यवस्थित फिनिशिंग येतेच सोबत कपड्याचे दोरे निघणे देखील टाळता येते. टीप पूर्ण झाली की दोरा कट करून इनर सीमवर टीप मारा. यावेळी बॉटम लाईन कडून टीप मारायला सुरुवात करून क्रांच एरियापर्यंत टिप मारा. क्रांच एरिया जवळ पोचलात की टीप थांबवा. कपड्यातून सुई वर उचलून कपडा वळवा आणि ट्राऊझरच्या टॉपपर्यंत सलग टिप मारा. त्यानंतर दोरा कट करा. आपण याच प्रकारे ट्राऊझरचा दुसरा पीस देखील शिवून घेणार आहोत. चांगल्या फिनिशिंगसाठी शिवणकाम झाले की अनावश्यक दोरे कट करून टाका. आपल्या ट्राऊझरचे काठ असे दिसतील.

## स्टेप 3 पुढचा पॉकेट तयार करण



हे पुढच्या पॉकेटसाठी कट करून घेतलेले पीस आहेत. प्रथम डाव्या पुढच्या पॉकेटवर काम करूया. पुढच्या पॉकेटचा लायनिंग पीस घ्या. हे दोन्ही पीस एकत्र जोडण्या पूर्वी आपण इथे दाखवल्याप्रमाणे त्यांच्या काठावर ओव्हरएज स्टिचिंग किंवा झीगझॅग स्टीचिंग करणार आहोत. झीगझॅग स्टीचिंग केलेले काठ असे दिसू लागतील.

शिवणकाम करण्यासाठी ते व्यवस्थित ठेवून घेऊ. इथे दाखवल्याप्रमाणे मोठा पीस पॉकेटच्या उजव्या बाजूवर ठेवा. उलट बाजू सुलट बाजू समोर आली पाहिजे. इथे दाखवल्याप्रमाणे लाँग पीस पॉकेटच्या डाव्या बाजूवर ठेवा.

आता हे पीस पॉकेट लाइनिंगला शिवून घेऊ. प्रथम आपण मोठ्या पीसवर काम करू. आता आपण इनर सिम शिवणार आहोत. इथे दाखवल्याप्रमाणे कपडा मशीनच्या प्रेसर फुट खाली जुळवून घ्या. मशीनचा पॅटर्न सिलेक्टर डायल स्ट्रेट स्टीचसाठी A वर तर स्टीच लेन्थ 2.5 ठेवा. टीप मारायला सुरुवात करा. या पिसला कर्क असल्यामुळे शिवणकाम करताना तुमचा हात स्थिर ठेवा. काठापर्यंत टिप मारून झाली की दोरा कट करून टाका. दुसरा पीस याच पद्धतीने शिवून घ्या. हे जोडणे खूपच सोपे आहे. कपडा मशीनच्या प्रेसर फुट खाली ठेवा आणि टिप मारा. टीप पूर्ण झाली की दोरा कट करून टाका. दोन्ही पीसवर केलेले शिवणकाम असे दिसू लागेल. याच पद्धतीने आपण उजव्या बाजूचे पॉकेट देखील तयार करून घेणार आहोत.

## स्टेप 4 पुढच्या पिसला पॉकेट जोडणे

इथे दाखवल्याप्रमाणे आम्ही डावे पुढचे पॉकेट ट्राउझरच्या डाव्या बाजूलावर ठेवले आहे. पॉकेटची उलट बाजू ट्राउझरच्या सुलट बाजूवर यायला हवी. कपड्याचे काठ मशीनच्या प्रेसर फुट खाली जुळवा आणि संपूर्ण पॉकेटवर टीप मारा. शिवणकाम केलेले पॉकेट असे दिसू लागेल. ट्राउझरचा एक्सेस भाग कात्रीने काढून टाका.

बोटांच्या मदतीने त्यावर घडी पाडा. यानंतर पॉकेट दुसऱ्या बाजूला वळवा आणि आताच आपण घडी पाडून घेतलेल्या भागाच्या काठावर टीप मारा. तो भाग मशीनच्या प्रेसर फुट खाली ठेवून टीप मारायला सुरुवात करा. तुम्ही टीप मारत असताना फोल्ड व्यवस्थित राहिल याकडे लक्ष घ्या. टीप पूर्ण झाली की दोरा कट करा. आपण फोल्डवर टीप मारून घेतली आहे. त्यानंतर आपण स्ट्रीपचा ओपन एंड ट्राउझरला जोडणारा आहोत. कपडा मशीनच्या प्रेसर फुट खाली ठेवून टीप मारायला सुरुवात करा. आपण शिवणकाम केलेला भाग असा दिसू लागेल. यानंतर आपण पॉकेटच्या बॉटम एजवर शिवणकाम करणार आहोत.

त्यासाठी इथे दाखवल्याप्रमाणे पॉकेट अर्ध्यातून फोल्ड करून बॉटम राउंडवर टीप मारायची आहे. आता पॉकेट मशीनच्या प्रेसर फुट खाली ठेवा आणि टीप मारायला सुरुवात करा. कर्क शिवताना हात स्थिर ठेवून सावकाश टिप मारा. टीप पूर्ण झाली की दोरा कट करून टाका. शिवणकाम केलेला भाग असा दिसेल. आता आपण पॉकेटची आतली बाजू बाहेर काढणार आहोत. पॉकेटचे पूर्ण काठ व्यवस्थित ओढून बाहेर काढा. इथे दाखवल्याप्रमाणे आपण परत एकदा फोल्ड लाईनवर टिप मारणार आहोत. हा भाग मशीनच्या प्रेसर फुट खाली ठेवा आणि टीप मारायला सुरुवात करा. शिवणकाम केलेला भाग असा दिसू लागेल. यानंतर आपण ट्राउझरच्या वेस्ट लाईनवर काम करणार आहोत.

यासाठी पॉकेटचा काठ ट्राउझरच्या टॉप साईडला व्यवस्थित जुळवून घ्या. शिवण्यासाठी हा भाग मशीनच्या प्रेसर फुट खाली ठेवा. टीप मारायला सुरुवात करा. टीप पूर्ण झाली की दोरा कट करून टाका. या प्रकारे आपले एका साईडचे पुढचे पॉकेट तयार झाले आहे. याच पद्धतीने आपण दुसऱ्या बाजूचे पॉकेट देखील जोडून घेणार आहोत.

आपले पॉकेट्स आणि फायनल स्टिचिंग असे दिसले पाहिजे. याच पद्धतीने दुसरी बाजू देखील शिवून घ्या.





## स्टेप 5 फ्लाय पिसेस तयार करण

आता फ्लाय पिसेस वर काम करूया. आपल्याकडे मेन फॅब्रिक, लाइनिंग फॅब्रिक आणि मायक्रोडॉट फ्युजिंग फॅब्रिकच्या प्रत्येकी दोन फ्लाय स्ट्रीप असल्याचे तुम्ही इथे पाहू शकता. मेन फॅब्रिकचा एक पीस घेऊन त्याची उलट बाजू वर येईल असा ठेवा. त्यानंतर इथे दाखवल्याप्रमाणे मायक्रोडॉट फ्युजिंगचा एक पिस त्याचा ग्ल्यू पोशन मेन फॅब्रिकवर येईल असा ठेवा. याच पद्धतीने दुसऱ्या फ्लाय पिसची जोडी तयार करून घ्या. या दोन्ही स्ट्रिप्सवर इस्त्री फिरवा म्हणजे दोन्ही फॅब्रिक एकमेकांना चिकटतील.

दोन्ही पिस याच प्रकारे जोडून घ्या. लायनिंग फॅब्रिक मेन फॅब्रिकवर ठेवा. दोन्हीच्या सुलट बाजू समोरासमोर येऊ द्या. दोन्ही पीस असेच तयार करून घ्या. आता आपण हे फ्लाय पीसेस स्वतंत्रपणे शिवणारा आहोत.

फ्लाय पीस मशीनच्या प्रेसर फुट खाली जुळवून घ्या. मशीनचा पॅटर्न सिलेक्टर डायल स्ट्रेट स्टीचसाठी A वर तर स्टीच लेन्थ 2.5 ठेवा. टीप मारायला सुरुवात करा. कर्ब लाईनवर शिवणकाम करत असताना तुमचा हात स्थिर राहू द्या. टीप पूर्ण झाली की दोरा कट करून टाका. ट्युटोरियलमध्ये दाखवल्याप्रमाणे कर्ब लाईनवर कात्रीने नाँचेस तयार करून घ्या. नाँचेसमुळे फ्लाय पीस ट्राउझरला व्यवस्थित जुळायला मदत होईल. हलकेच फ्लाय पीसची आतली बाजू बाहेर काढा म्हणजे मेन फॅब्रिक तुमच्यासमोर येईल. आता आपण या फोल्डवर एज स्टीच घेणार आहोत. त्यासाठी हा भाग मशीनच्या प्रेसर फुट खाली ठेवून टीप मारा. टीप पूर्ण झाली की दोरा कट करून टाका. तुमचे शिवणकाम असे दिसू लागेल.

आता अनफिनिश बाजू देखील शिवून घेणे गरजेचे आहे. त्यासाठी कपडा मशीनच्या प्रेसर फुट खाली ठेवा. मशीनचा पॅटर्न सिलेक्टर डायल झीगझॅग स्टीचसाठी C वर तर स्टीच लेन्थ 1.5 वर सेट करा. अनफिनिश बाजूवर टीप मारून घ्या. फिनिश केलेला फ्लाय पिस असा दिसू लागेल. याच पद्धतीने आपण दुसरा फ्लाय पीस देखील शिवून घेणार आहोत. आता आपल्याजवळ दोन फ्लाय पिस तयार आहेत.

## स्टेप 6 फ्लाय जोडून दोन्ही पुढचे पीस एकमेकांना जोडणे, झीपर जोडणे आणि क्राँच एरियाचे फिनिशिंग

आता आपण फ्लाय पिसेस आणि झीपर पुढच्या फॅब्रिकला जोडणार आहोत. सुरुवातीला आपण उजव्या पुढच्या फॅब्रिकवर काम करणार आहोत. त्यासाठी या फॅब्रिकवर टॉप लाईन पासून साडे सहा इंच अंतरावर चॉकने एक खूण करून घ्या.



आता झीपर घेऊन त्याचे खालचे टोक कपड्यावर केलेल्या साडेसहा इंच अंतरावरच्या खुणेवर येऊ द्या. सुलट बाजू समोरासमोर असल्या पाहिजेत. झीपरचे ओपनिंग टॉप साईडला असले पाहिजे. त्यानंतर फ्लायचा एक पीस झीपरवर ठेवा ज्याची सुलट बाजू खाली आली पाहिजे

मशीनचे रेग्युलर प्रेसर फुट काढून उषा जेनोम झीपर फुट जोडा. कपड्याचे काठ जुळवून घेऊन ते प्रेसर फुटखाली ठेवा. मशीनचा पॅटर्न सिलेक्टर डायल स्ट्रेट स्टीचसाठी A वर तर स्टीच लेन्थ 2.5 सेट करा. इथे दाखवल्याप्रमाणे ट्राऊझरच्या बॉटम लाईन पासून टॉप कडे शिवत जा. टीप सुरु करताना आणि संपवताना रिव्हर्स स्टीचेस घ्यायला विसरू नका.

आता ट्राऊझरची सुलट बाजू वर करून काठ जुळवून घ्या आणि मशीनच्या प्रेसर फुट खाली ठेवा. झीपर अर्धे उघडा. आता आपण एज स्टीच घेणार आहोत. टीप मारत अर्ध्यात पोचलात की झीपर बंद करा आणि झीपरच्या टोकापर्यंत टीप मारा. टीप संपवताना काही रिव्हर्स स्टीचेस घ्यायला विसरू नका. ट्राऊझरच्या सुलट बाजूला जोडलेले झीपर असे दिसले पाहिजे.

आता ट्राऊझरची डावी बाजू शिवायला सुरुवात करू. या बाजूवर देखील टॉप लाईन पासून साडे सहा इंच अंतरावर खुण करून घेणे गरजेचे आहे. मेजरींग टेपने व्यवस्थित अंतर मोजून खुण करून घ्या. दाखवल्याप्रमाणे फ्लायचे पॉइंटेड एज या खुणेवर ठेवा, सुलट बाजू समोरासमोर असल्या पाहिजेत.

आता झीपर फुट काढून टाकून मशीनला रेग्युलर प्रेसर फुट लावा. ट्राऊझरचे काठ जुळवून घेऊन मशीनच्या प्रेसर फुट खाली ठेवा. फ्लाय पीसच्या बॉटमपासून टॉपकडे स्ट्रेट स्टीचने टीप मारा. रिव्हर्स स्टीचेस घ्यायला विसरू नका. आता फ्लाय ओपन करा. शिवणकाम केलेला भाग असा दिसला पाहिजे. बोटांनी सिम लाईनवर घडी पाडा. त्यानंतर ट्यूटोरियलमध्ये दाखवल्याप्रमाणे फ्लाय उलट बाजूला फोल्ड करा.

हा फोल्ड ट्राऊझरच्या डाव्या पायाच्या फ्लायच्या सीम लाईनवर ठेवा. दोन्हीच्या सुलट बाजू समोरा समोर आल्या पाहिजेत. हे भाग एकमेकांना परफेक्ट मॅच झाल्याची खात्री करून घ्या. उजव्या आणि डाव्या पायाची वेस्ट लाईन मॅच होत असल्याची खात्री करून घ्या. आता आपण झीपरची उजव्या भागाची न शिवलेली बाजू डाव्या पायाच्या न शिवलेल्या फ्लायला जोडणार आहोत. हे शिवणकाम करत असताना खालचा फ्लाय शिवला जाणार नाही याची काळजी घ्या. हे टाळण्यासाठी इथे दाखवल्याप्रमाणे फ्लाय थोडा वर उचलून धरा.

मशीनला परत एकदा झीपर फुट लावून घ्या. कपडा मशीनच्या प्रेसर फुट खाली ठेवा. टीप मारायला सुरुवात करा. यावेळी आपण वेस्ट लाईन पासून फ्लाय बॉटमकडे टीप मारणार आहोत. आपण जोडलेले झीपर असे दिसले पाहिजे. यानंतर आपण क्रॉच एरिया शिवणार आहोत. मशीनचे झीपर फुट काढून रेग्युलर प्रेसर फुट लावा. फ्लायच्या काठापासून शिवायली सुरुवात करून आपण संपूर्ण क्रॉच एरिया शिवून घेणार आहोत. रिव्हर्स स्टीचेस घ्यायला विसरू नका. टीप पूर्ण झाली की दोरा कट करा.



या सेक्शनवर आणखीन एक टीप मारणे गरजेचे आहे. व्यवस्थित आकार यावा यासाठी आपण फ्लाय पोशनिवर एक टिप मारणार आहोत. इथे दाखवल्याप्रमाणे फ्लाय ट्रेसिंग टेम्पलेट फ्लाय एरियावर ठेवा. चॉकने टेम्पलेटचा आकार कपड्यावर काढून घ्या. या मार्किंग लाईनवर आपण आता टीप मारणार आहोत. शिवणकाम सोंपे जावे यासाठी झीप उघडी ठेवा. टीप मारायला सुरुवात करा. शिवत टोकावर पोचलात की थांबून झीप बंद करा. फ्लायची उजवी बाजू झीप खाली ढकलून त्यावर टीप मारा. टीप पूर्ण झाली की दोरा कट करा. शिवणकाम केलेला फ्लाय आणि झीप सेक्शन असा दिसला पाहिजे. इथे दाखवल्याप्रमाणे आपण शेप स्टिच देखील पूर्ण केले आहे.

झीप पोशनि मशीनच्या प्रेसर फुट खाली अँडजेस्ट करा आणि टीप मारा. टीप पूर्ण झाली की दोरा कट करा. याच पद्धतीने झीपच्या दुसऱ्या काठावर देखील टीप मारा. झीप बंद करा. झीपची उघडझाप अगदी सहजतेने झाली पाहिजे.

## स्टेप 7 मागचा पीस तयार करणे

आपल्या जवळ ट्रॉउझरच्या मागच्या भागासाठी एक डावा आणि एक उजवा असे दोन पीस आहेत. सुरुवातीला आपण उजव्या पायावर काम करणार आहोत. त्यापूर्वी आपण उजव्या पायाच्या इनर सिम आणि क्राँच एरियावर झीगझॅग स्टीचने टीप मारणार आहोत. आपली झीगझॅग टीप अशी दिसायला हवी. इथे दाखवल्याप्रमाणे मागचा मार्क केलेले टेम्पलेट मागच्या फॅब्रिकवर ठेवा. तुमचे लक्ष टेम्पलेटवर असलेल्या तीन नॉचेस आणि वेस्ट लाईनवर असलेल्या एका पॉईंटवर केंद्रीत करा. चॉकने नॉचेस आणि पॉईंट कपड्यावर मार्क करा.

टेम्पलेट बाजूला ठेवा. स्केलच्या मदतीने तिन्ही नोचेस डॉटने एकमेकांना जोडून घ्या. या लाईन ट्रॉउझरच्या डार्ट्स असतील. आता त्या शिवून घेऊ.

दाखवल्याप्रमाणे कपडा सेंटर लाईनवर फोल्ड करा. हा फोल्ड मशीनच्या प्रेसर फुट खाली जुळवून घ्या. मशीनचा पॅटर्न सिलेक्टर डायल स्ट्रेट स्टीचसाठी A वर तर स्टीच लेन्थ 2.5 वर सेट करा. नॉचकडे जाणाऱ्या पॉईंटपासून शिवायला सुरुवात करा. टीप सुरु करताना आणि संपवताना काही रिव्हर्स स्टीचेस घ्या.





शिवलेले डार्ट असे दिसायला हवेत. ही ओव्हर एजिंग आणि डार्ट मार्किंगची कृती आपण मागचे पीसच्या दूसऱ्या भागावर रिपीट करणार आहोत.

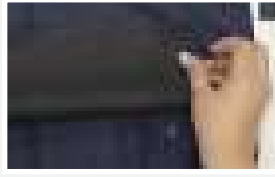
## स्टेप 8 मागच्या पीसला पॉकेट जोडण

आपल्याजवळ मागच्या पीसचे दोन्ही भाग तयार आहेत. सुरुवातीला आपण मागच्या पीसच्या डाव्या पायावर काम करणार आहोत. आपल्याजवळ ट्राउझरचे मागच्या पॉकेट लायनिंग, मेन फॅब्रिकचे पॉकेट पीस आणि फ्युजिंग पीस तयार आहेत. मेन फॅब्रिकमधून दोन छोटे पॉकेट पीस कट करून व्यवस्थित फिनिशिंग येण्यासाठी त्यांच्या काठावर झीगझॅग टीप मारून घ्यायची आहे. पहा, कपड्याला कसा छान लुक आला आहे!

आता लायनिंग फॅब्रिकचा पीस घेऊन तो ट्राउझरच्या मागच्या पीसच्या सुलट बाजूवर ठेवा. लायनिंग पीस योग्य जागी ठेवल्याची खात्री करून घ्या. वेस्ट लाईनपासून सव्वा तीन इंच अंतरावर एक खुण करा. त्यानंतर इथे दाखवल्याप्रमाणे पॉकेट लायनिंगच्या टॉपपासून एक इंच अंतरावर अजून एक खुण करा. आता आपण या एक इंच आणि सव्वा तीन इंच अंतरावरच्या खुणा जोडून घेणार आहोत. या खुणेवर पॉकेट लायनिंग ठेवायचे आहे. पॅटच्या रुंदीच्या बरोबर मध्यावर पॉकेट असल्याची खात्री करून घ्या.

मागचा पॉकेट टेम्प्लेट पॉकेट लायनिंगवर ठेवा. टेम्प्लेटचे ओपनिंग लायनिंग फॅब्रिकवर मार्क करा. चाँकने दोन पॉईंट मार्क करा. टेम्प्लेट बाजूला करा. हे दोन पॉईंट स्केलने जोडून घ्या. या लाईन भोवती आपण रेक्ट्यांग्युलर बॉक्स शिवणार आहोत. टॉप आणि बॉटमपासून पाव इंच अंतर सोडून काठापासून शक्य तितक्या जवळ टीप मारा.

पॉकेट मशिनच्या प्रेसर फुटखाली जुळवून घ्या आणि स्ट्रेट स्टिचने टिप मारा. शिवत कॉर्नरवर पोचलात की पिव्होटींग टेक्नीक वापरून सलग टीप मारा. रेक्टॅंगलच्या सर्व बाजूवर टीप मारा. टीप पूर्ण झाली की दोरा कट करून टाका. शिवणकाम केलेला भाग असा दिसला पाहिजे. आता पॉकेटचे ओपनिंग तयार करण्यासाठी या लाईनवरून कपडा कट करणे गरजेचे आहे. कपडा फोल्ड करून छोट्या कात्रीने एक छोटा कट करून घ्या. यातून तूम्हाला पुढच्या कुटींगसाठी कात्री आत सरकवला येईल. इथे दाखवल्याप्रमाणे कॉर्नर कट करा. पहा.. आपले ओपनिंग तयार झाले.







द्राऊझरच्या उजव्या बाजूला असलेले पॉकेट तूम्ही इथे पाहू शकता. यापूर्वी सोडलेल्या गॅपमधून पॉकेट द्राऊझरच्या उलट बाजूला सरकवणार आहोत. त्यानंतर इस्ट्री करणार आहोत. शिवणकाम करताना तयार झालेल्या सिम लाईनवर इस्ट्री फिरवा म्हणजे त्या व्यवस्थित बसतील. इथे दाखवलेल्या भागावरही इस्ट्री फिरवा. बघा सिम लाईन किती व्यवस्थित दिसत आहेत.

आता पॉकेट ओपनिंगचे फिनिशिंग करूया. यासाठी आपण यापूर्वीच ओव्हरएजिंग केलेले पॉकेट स्ट्रीप फ्युजिंगसह वापरणार आहोत. इथे दाखवल्याप्रमाणे फ्युजिंगची ग्ल्यू असलेली बाजू मेन फॅब्रिकच्या पॉकेट पीसच्या उलट बाजू वर ठेवा.

फ्युजिंगच्या मापाची आणखी एक मेन फॅब्रिक स्ट्रीप आपल्याला लागणार आहे. फ्युजिंगची ग्ल्यू असलेली बाजू मेन फॅब्रिकच्या उलट बाजूवर ठेवा. यावरून इस्ट्री फिरवा म्हणजे फ्युजिंग मेन फॅब्रिकला चिकटेल. याच पद्धतीने दुसरी स्ट्रीप देखील तयार करून घ्या.

आता या दोन स्ट्रीप सेंटर गॅप कव्हर करण्यासाठी जोडयच्या आहेत. या स्ट्रीप कशा जोडायच्या ते आता पाहू. सुरुवातीला थिन स्ट्रीप घेऊन ती मध्यभागातून फोल्ड करा. तिला बोटांनी घडी पाडा. ही फोल्ड केलेली स्ट्रीप पॉकेटच्या टॉप एंडवर ठेवा. ही स्ट्रीप पॉकेट ओपनिंगच्या सेंटरपर्यंत येत असल्याची खात्री करून घ्या. ही स्ट्रीप पिन लावून पॉकेट ओपनिंगला जोडून घ्या. तुम्ही लावलेल्या पिन द्राऊझरच्या मेन फॅब्रिकला लागलेल्या नाहीत याची खात्री करून घ्या. आता मोठा पीस घेऊन तो फ्युजिंगपर्यंत फोल्ड करा. हा पीस पॉकेटच्या बॉटम एंडवर ठेवायचा असून तो पॉकेट ओपनिंगच्या सेंटरपर्यंत पोहोचत असल्याची खात्री करून घ्या. यालादेखील पिन लावून घ्या. शिवण काम सुरू करण्यापूर्वी दुसरे पॉकेटपण जागेवर ठेवून घेऊन मग मशीनवर शिवण्यासाठी घ्या.

प्रथम आपण पॉकेट ओपनिंगची टॉप साईड शिवून घेणार आहोत. त्यासाठी गॅप ओपन करून तो फिरवून घ्या. आपण आता सिम अलाउन्सवर शिवणकाम करणार आहोत. कपड्याचे काठ मशीनच्या प्रेसर फुट खाली जुळवून घेऊन टीप मारायला सुरुवात करा. टीप पूर्ण झाली की दोरा कट करून पिन काढून टाका. शिवणकाम केल्यावर सुलट बाजूने पॉकेट ओपनिंगची टॉप साईड अशी दिसली पाहिजे.

हीच कृती आपण रुंद स्ट्रीपवर देखील करणार आहोत. कपडा फिरवून घेऊन सिम अलाउन्सवर टीप मारायची आहे. त्यासाठी कपड्याचा काठ मशीनच्या प्रेसर फुट खाली जुळवून घ्या आणि टीप मारायला सुरुवात करा. फोल्ड केलेली बाजू मशीनच्या प्रेसर फुट खाली व्यवस्थित येत आहे याची खात्री करून घ्या. टीप पूर्ण झाली की दोरा कट करा. पिन काढून टाका.



शिवणकाम केलेला भाग असा दिसला पाहिजे.  
मागच्या बाजूने तुमची टीप अशी दिसली पाहिजे.

हीच कृती आपण रुंद स्ट्रीपवर देखील करणार आहोत. कपडा फिरवून घेऊन सिम अलाउन्सवर टीप मारायची आहे. त्यासाठी कपड्याचा काठ मशीनच्या प्रेसर फुट खाली जुळवून घ्या आणि टीप मारायला सुरुवात करा. फोल्ड केलेली बाजू मशीनच्या प्रेसर फुट खाली व्यवस्थित येत आहे याची खात्री करून घ्या. टीप पूर्ण झाली की दोरा कट करा. पिन काढून टाका.

पॉकेट ओपनिंगच्या बॉटम जोडलेली दुसरी स्ट्रीप पॉकेट लाइनिंगला जोडणे गरजेचे आहे. आपण स्ट्रीपची बॉटम साईड फक्त लायनिंग मटेरियलला जोडणारा आहोत, मेन ट्राऊझर फॅब्रिकला नाही, हे लक्षात घ्या. कपड्याचे काठ मशीनच्या प्रेसर फुट खाली जुळवून घेऊन टीप मारायला सुरुवात करा. कॉर्नर शिवताना पिव्होटींग टेक्निक वापरून तीनही बाजू सलग शिवून घ्या. टीप पूर्ण झाल्यावर दोरा कट करा. अजून एक पीस बाकी आहे. मेन फॅब्रिक मधून कट केलेल्या छोट्या बॅक पॉकेट पीस पॉकेटला लायनिंग जोडणे गरजेचे आहे. इथे दाखवल्याप्रमाणे मेन फॅब्रिकची बॉटम लाईन, लाइनिंग फॅब्रिकच्या काठाला जुळवून मशीनच्या प्रेसर फुट खाली ठेवा आणि टीप मारायला सुरुवात करा. कॉर्नर शिवत असताना पिव्होटींग टेक्निक वापरा आणि सगळ्या भागावर सलग टीप मारून शिवून घ्या.

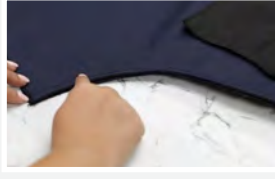
शिवणकाम झालेला भाग असा दिसला पाहिजे. ट्युटोरियलमध्ये दाखवल्याप्रमाणे पॉकेट अध्यातून फोल्ड करणे आवश्यक आहे. यानंतर आपण पॉकेट लाइनिंगचे दोन्ही काठ शिवणार आहोत. कपड्याच्या दोन्ही लेयरचे काठ आतल्या बाजूला पाव इंच फोल्ड करा. कपड्याचे काठ मशीनच्या प्रेसर फुट खाली जुळवून घ्या आणि टीप मारायला सुरुवात करा. फोल्ड व्यवस्थित शिवले जात असल्याची खात्री करून घ्या. टीप पूर्ण झाली की दोरा कट करा. हीच प्रोसिजर दुसऱ्या बाजूवर रिपीट करा. शिवणकाम केलेला भाग असा दिसू लागेल.

आता आपण पॉईंटेड सेक्शनच्या दोन्ही लेअर्सवर एज स्टीचिंग करून ते सिक्युर करणार आहोत. त्यासाठी कपड्याचे काठ मशीनच्या प्रेसर फुटखाली जुळवून घ्या. कर्क पोर्थनिवर काळजीपूर्वक, सावकाश टिप मारा. टीप सुरू करताना आणि संपवताना रिव्हर्स स्टिचेस घ्यायला विसरू नका. पॉकेटचा अनावश्यक भाग कात्रीने कट करा. आता आपण ओपन एंड शिवून घेणार आहोत. त्यासाठी हे काठ पाव इंच फोल्ड करा आणि मशीनच्या प्रेसर फुट खाली जुळवून घ्या. टीप मारायला सुरुवात करा. याच पद्धतीने दुसरी बाजू देखील शिवून घ्या. आपला शिवणकाम केलेला भाग असा दिसू लागेल. आता बॉटम ओपन शिवायचे आहे. त्यासाठी कपड्याचे काठ मशीनच्या प्रेसर फुट खाली जुळवून घ्या आणि टीप मारा.

आपले मागचे पॉकेट रेडी आहे. याच पद्धतीने उजव्या भागावरही मागचा पॉकेट तयार करून घ्या.

## स्टेप 9 मागचे पीस एकत्र जोडणे

मागचे पीस तयार झाले की आपण ते एकत्र जोडणारा आहोत. दोन्ही पीसच्या सुलट बाजू एकमेकांवर पसरवून घ्या. दोन्ही पीस क्रॉच एरिया शिवून एकमेकांना जोडणारा आहोत.



शिवणकाम सुरु करण्यापूर्वी बेल्ट सेकशनसाठी वेस्ट लाईनच्या टॉप साईडपासून गॅप सोडणे गरजेचे आहे. त्यासाठी साडेतीन इंच अंतरावर एक खुण करा. आपण या खुणेपर्यंतच शिवणकाम करणार आहोत.

कपड्याचे काठ मशीनच्या प्रेसर फुट खाली जुळवून घेऊन टीप मारायला सुरुवात करा. शिवत असताना तुमचा हात स्थिर राहू द्या. कपड्याचा कर्ड येईपर्यंत सावकाश टीप मारा. कर्डवर पोचलात की थांबा आणि काही रिव्हर्स स्टिचेस घ्या. यापूर्वी करून घेतलेल्या खुणेपर्यंतच आपण शिवणकाम केल्याचे तुम्हाला इथे दिसू शकते.

## स्टेप 10 पुढचा आणि मागचा पीस एकत्र जोडण

ट्राउझरची मागची साईड ओपन करा. त्यावर ट्राउझरचा पुढचा पीस पसरवून घ्या. दोन्हीच्या सुलट बाजू समोरासमोर असल्या पाहिजेत. ट्राउझरची साईड आणि इनर सीम शिवून आपण हे दोन्ही पीस एकमेकांना जोडणार आहोत. ट्राउझरच्या एका साईड सिमचे काठ मशीनच्या प्रेसर फुट खाली जुळवून घ्या. त्यावर स्ट्रेट स्टिचेने पॅटच्या बॉटमपर्यंत टीप मारा. टीप सुरु करताना आणि संपवताना रिव्हर्स स्टिचेस घ्या. याच प्रकारे दुसरी साईड सिम देखील शिवून घ्या. आता इनर सिम शिवण्याकडे वळूया. हे शिवणकाम जरासे वेगळे आहे. आपण एका पायावर टीप मारायला सुरुवात करून त्यानंतर क्रांच एरिया आणि दुसरा पाय असे सलग एकच टीप मारत शिवणकाम करणार आहोत. एका पायाची इनर सिम मशीनच्या प्रेसर फुट खाली जुळवून घेऊन टीप मारायला सुरुवात करा. क्रांच एरिया शिवत असताना सावकाश टिप मारा आणि तो भाग व्यवस्थित शिवला जात असल्याची खात्री करून घ्या. दुसऱ्या पायावर सलग टीप मारत सर्वात शेवटी काही रिव्हर्स स्टिचेस घेऊन टीप पूर्ण करा. ही आपली शिवणकाम पूर्ण झालेली साईड सीम आहे तर ही इनर सिम आणि हा क्रांच एरिया आहे.

## स्टेप 11 वेस्ट बँड तयार करणे

यानंतर आपण ट्राउझरचा सगळ्यात महत्वाचा भाग म्हणजे वेस्टबँड, जो इथे जोडला जाणार आहे, त्यावर काम करणार आहोत. आता झीपर उघडा. इथे दाखवल्याप्रमाणे फ्लायच्या सुरुवातीपासून मागचा पोशनच्या सेंटरपर्यंतचा भाग मेजरींग टेपने मोजून घ्या.

आता ट्राउझर बाजूला ठेवून उरलेला कपडा घ्या. नंतर कॅनव्हास स्ट्रिप उघडून घ्या. आपल्या मापानुसार वेस्ट साईज अर्धे म्हणजे 19.5 इंच आणि दोन इंच एक्स्ट्रा अशी एकूण 21.5 इंच कॅनव्हास स्ट्रिप मोजून कट करून घ्या. आपल्याला आणखी एक फक्त 19.5 इंच लांबीची कॅनव्हास स्ट्रिप लागणार आहे तीदेखील कट करून घ्या.

कॅनव्हासच्या एका स्ट्रिपची उलट बाजू कपड्यावर ठेवा आणि त्यावर इस्त्री फिरवून स्ट्रीप कपड्याला चिकटवून घ्या. सगळ्या काठांपर्यंत व्यवस्थित इस्त्री झाली असल्याची खात्री करून घ्या. याच प्रकारे दुसरी स्ट्रीप देखील चिकटवून घ्यायची आहे.

स्ट्रीप चिकटवून झाल्या की त्यांच्या बाजूला सिम अलाउन्स तयार करणे गरजेचे आहे. सुरुवातीला छोट्या स्ट्रीपवर काम करूया. आपल्याला अर्ध्या इंचाची अलाउन्स आवश्यक आहे.





त्यासाठी कॅनव्हॉस स्ट्रीपच्या टॉप साईडपासून अर्धा इंच अंतरावर खुण करा. समान अंतरावर अशाच अर्ध्या इंचाच्या खुणा करून घ्या. इथे दाखवल्याप्रमाणे कॅनव्हॉस स्ट्रीपच्या बॉटम आणि दोन्ही साईडवर अर्ध्या इंचाच्या खुणा करून घ्या. स्केलच्या मदतीने स्ट्रिपच्या बाजूच्या या खुणा जोडून बॉक्स तयार करून घ्या. छोट्या स्ट्रीप वरचे काम पूर्ण झाले की लांब स्ट्रीपकडे वळूया. छोट्या स्ट्रीपप्रमाणे लांब स्ट्रीपवर देखील टॉप आणि बॉटम साईडला अर्धा इंच अंतरावर खुणा करून घ्या. मात्र, लांब स्ट्रीपच्या दोन्ही साईडवर अडीच इंच अंतरावर खुणा करा. या सगळ्या खुणा स्केलच्या मदतीने जोडून स्ट्रीपच्याभोवती बॉक्स तयार करून घ्या. या मार्किंग लाईन वरून कात्रीने कटिंग करा. कटिंग व्यवस्थित होत असल्याची खात्री करून घ्या. आता आपल्या जवळ अलाउन्ससह प्युजिंग केलेल्या दोन स्ट्रीप तयार आहेत. या स्ट्रिप आता बाजूला ठेवा.

परत एकदा उरलेले कापड घ्या. बेल्ट लुप तयार करण्यासाठी आपल्याला आणखीन एक स्ट्रिप हवी आहे. कपड्यावर दिड इंच अंतरावर खुण करा. या खुणा स्केलने जोडून एक स्ट्रेट लाईन तयार करा आणि त्या वरून कपडा कट करून घ्या. आपली स्ट्रीप तयार आहे. इथे दाखवल्याप्रमाणे ही स्ट्रीप अर्ध्यातून फोल्ड करा आणि शिवून घ्या.

इथे दाखवल्याप्रमाणे फोल्ड केलेली स्ट्रीप मशीनच्या प्रेसर फुट खाली ठेवून टीप मारायला सुरुवात करा. शिवत जसजसे पुढे जाल तसा फोल्ड अँडजस्ट करत रहा. शेवटी रिव्हर्स स्टीच नक्की घ्या आणि दोरा कट करून टाका.

आता आपण सीम अलाउंस ओपन करून त्यावर इस्त्री फिरवून ते फ्लॅट करून घेणार आहोत. एका बाजूच्या सिम अलाउन्सला इस्त्री करून झाल्यावर त्याच प्रमाणे दुसऱ्या बाजूवरही इस्त्री फिरवून घ्या. इस्त्री करून झाल्यानंतर स्ट्रीपची आतली बाजू बाहेर काढा. यासाठी आपण लुप टर्नर वापरणार आहोत. लुप टर्नर एका बाजूने आत घालून दुसऱ्या बाजूने बाहेर काढा. आता लुप टर्नरचे हूक कपड्यांमध्ये अडकवा आणि लुप टर्नर सावकाश बाहेर ओढा. हूक बरोबर कपडा बाहेर येईल आणि स्ट्रीपची सुलट बाजू समोर येईल. परत एकदा ही स्ट्रीप आयर्न बोर्डवर घेऊन सिम लाईनवर इस्त्री करून त्या फ्लॅट करा. इस्त्री केलेली हूप स्ट्रीप अशी दिसली पाहिजे. परत एकदा शिवणकाम सुरु करू.

स्ट्रिपच्या काठावर एज स्टीचिंग करणे आवश्यक आहे. त्यासाठी स्ट्रिपचा एक काठ मशीनच्या प्रेसर फुट खाली जुळवून घ्या आणि टीप मारा. स्ट्रिपच्या या टोकापासून त्या टोकापर्यंत टीप मारा. याचप्रमाणे दुसऱ्या काठावरही टीप मारून घ्या. अनावश्यक दोरे कट करा. शिवणकाम केलेली स्ट्रीप अशी दिसली पाहिजे. आता वेस्ट लाईनसाठी लुप कट करून घेऊया. त्यासाठी स्ट्रीप मध्यातून फोल्ड करा आणि कट करा. परत एकदा यापैकी अर्धा भाग घेऊन तो मध्यातून फोल्ड करून कट करा. ट्राउझरसाठी एकूण 8 लुप आवश्यक आहेत. ते तयार करून घ्या.

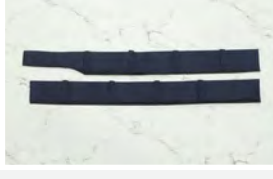


आता परत एकदा कॅन्व्हास स्ट्रीपकडे वळूया. या स्ट्रीपवर पिन लावून लुप जोडायचे आहेत. आता छोटी स्ट्रीप आत वळवून घ्या आणि त्यावर प्रत्येकी साडेतीन इंच अंतरावर खुणा करा. या स्ट्रीप ला चार खुणा करा, प्रत्येक खुण 3.5 इंच दुरी वर असली पाहिजे बाकीची स्ट्रिप तशीच राहू द्या. या खुणांवर लुप ठेवा. लुपच्या बॉटमला स्ट्रीपचे बॉटम मॅच झाले पाहिजे. पीन लावून लुप स्ट्रीपला जोडून घ्या. याचप्रमाणे इतर खुणांवर लुप जोडून घ्या. त्यानंतर दुसरी लांब स्ट्रीप घ्या आणि याच पद्धतीने प्रत्येकी साडेतीन इंच अंतरावर पिन लावून लुप जोडून घ्या.

आता अॅन्टी स्लिप वेस्ट बँड घेऊन तो कॅन्व्हास स्ट्रीपवर ठेवा. दोन्हीच्या सुलट बाजू समोरासमोर असल्या पाहिजेत. या दोन्हीच्या टोकाला तसेच जिथे लुप आहेत तिथे पीन लावून ते जोडून घ्या. हा बँड वेस्ट लाईनच्या अर्ध्या अंतरापेक्षा अर्धा इंच जास्त असला पाहिजे. म्हणून वीस इंच अंतरावर खुण करा आणि या खुणेवर अॅन्टी स्लिप बँड कट करा. आता सुलट बाजूवर पीनने लुप जोडलेली दुसरी कॅन्वॉस स्ट्रिप घ्या. या स्ट्रीपवरचा बँड स्ट्रीपच्या लांबी इतकाच घ्यायचा आहे. बँड कट करा. आता स्ट्रिप आणि बँड शिवून घेऊ.

आता लांब स्ट्रीप घेऊन तीचा काठ मशीनच्या प्रेसर फुटला जुळवून घ्या आणि टीप मारायला सुरुवात करा. टीप सुरु करताना काही रिव्हर्स स्टीचेस घ्या. जसजसे शिवत पुढे जाल तशा पिन काढून टाका. शिवत असताना लुप व्यवस्थित आपल्या जागेवर आहेत याची खात्री करून घ्या. वेस्ट बँडच्या काठावर पोचलात की टीप संपवताना काही रिव्हर्स स्टीचेस घ्या. आपले शिवणकाम असे दिसू लागेल. आता इथे दाखवल्याप्रमाणे बँड ओपन करा आणि त्यावर एज स्टीचेस घ्या. बँडच्या काठापर्यंत एज स्टीचेस घ्या. शेवटी दौरा कट करून टाका. आता लुप मेन फॅब्रिकला जोडूया. स्ट्रिपचा पहिल्या लुपपूर्वीचा दोन ते तीन इंच अंतरावरचा भाग मशीनच्या प्रेसर फुट खाली जुळवून घ्या. टीप मारत लुपजवळ पोचलात की लुपला लावलेली पीन काढून टाका. लुपमधून बेल्ट सहज पास व्हावा यासाठी ते थोडे लूज करून घ्या. लुप सरळ असल्याची खात्री करून त्यावर टिप मारा. प्रत्येक लुप याचप्रकारे जोडून घ्या. काठावर पोचलात की टीप संपवा. दौरा कट करा. जोडून झालेले लुप असे दिसले पाहिजेत. लुपचे एक्स्ट्रा फॅब्रिक कट करून टाका पण त्यावेळी इतर ठिकाणचे टाके किंवा कपडा कट होणार नाही याची काळजी घ्या.

स्ट्रिपची खालची बाजू वर करा. स्ट्रिपच्या सुरुवातीला असलेले एक्स्ट्रा फॅब्रिक तुम्हाला दिसत असेलच. आपण ते सुलट बाजू समोरासमोर येतील असे फोल्ड करणार आहोत. या पीसचे काठ शिवायचे आहेत. इथे दाखवल्याप्रमाणे स्ट्रीपचा ओपन एंड अर्धा इंच आतल्या बाजूला फोल्ड करा आणि काठावर टीप मारा. सुरुवातीला आणि शेवटी रिव्हर्स स्टीचेस घ्या.



टीप पूर्ण झाली की दौरा कट करून दुसरा काठ याच पद्धतीने शिवून घ्या. आपले शिवणकाम असे दिसले पाहिजे.

स्ट्रिपवर आणखी एक टीप मारणे बाकी आहे. फ्युजिंगच्या रुंदी नुसार आपल्याला बेल्टची साईज ठरवणं गरजेचं आहे. त्यासाठी आपण स्ट्रीप वळवून फ्युजिंगच्या काठावर टीप मारणार आहोत. फ्युजिंगचा काठ मशीनच्या प्रेसर फुट खाली जुळवून घ्या आणि शिवायला सुरुवात करा. दौरा कट करून दुसऱ्या बाजूवर याच पद्धतीने टीप मारा. शिवणकाम झालेला भाग असा दिसला पाहिजे. आता आपल्याला या भागाची थोडीशी आतली बाजू बाहेर काढायची आहे. हा ट्राउझरचा खूपच डेलिकेट पोशन असल्यामुळे तो वळवताना खबरदारी घ्या. शिवणकाम झाल्यावर हा भाग असा दिसू लागेल.

आता दुसरी स्ट्रिप घ्या आणि यापूर्वीच्या स्टेप रिपीट करा. बँड शिवणे, त्यावर टॉप स्टिच करणे, लुप जोडणे आणि एक्स्ट्रा कापड कट करून टाकणे यासारख्या स्टेप पूर्ण करा. त्यानंतर इथे दाखवल्याप्रमाणे स्ट्रिप अर्ध्यातून फोल्ड करा. इथे दाखवल्याप्रमाणे कॅनवास स्ट्रिपच्या रुंदीच्या काठावर टीप मारा. नंतर आतली बाजू बाहेर काढा. आता स्ट्रिप अशी दिसू लागेल.

## स्टेप 12 वेस्ट बँड ट्राउझरला जोडणे आणि बॉटम हेमिंग.

आपण शिवलेला वेस्ट बँड असा दिसू लागेल. आता वेस्ट बँड ट्राउझरला जोडू. झिपर ओपन करा. ट्युटोरियलमध्ये दाखवल्याप्रमाणे एकस्टेंशनसह असलेली स्ट्रिप ट्राउझरच्या डाव्या पायावर ठेवा. दोन्हीच्या सुलट बाजू समोरासमोर असल्या पाहिजेत. एक्स्ट्रा पोशन पॅटच्या फ्लाय पलीकडे सोडून घ्या. वेस्ट लाईनला पीन लावून स्ट्रीप जोडून घ्या. वेस्ट लाईन आणि स्ट्रीप एकमेकांना परफेक्ट मॅच होत असल्याची खात्री करून घ्या. इथे दाखवल्याप्रमाणे दुसरी स्ट्रीप घेऊन ती उजव्या पायाच्या फ्लायसोबत जुळवून पीन लावून घ्या. दोन्हीच्या सुलट बाजू समोरासमोर असल्या पाहिजेत. संपूर्ण वेस्ट लाईनवर वेस्ट बँड पीन लावून पक्का करून घ्या. पीन लावून घेतलेल्या भागावरून आपण टीप मारणार आहोत. त्यानंतर ट्राउझरचे बॉटम हेम फिनिशिंग करणार आहोत.

शिवायला सुरुवात करा.

ट्राउझर शिवण्यासाठी मशीनवर घ्या. प्रथम आपण एक्स्ट्रा पोशन असलेला बँड शिवणार आहोत. इथे दाखवल्याप्रमाणे आपण कॅनवास फ्युजिंगच्या काठावर अँटी स्लिप बँडच्या खाली टीप मारणार आहोत. संपूर्ण बँड सावकाश शिवून घ्या. जसजसे शिवत पुढे जाल तशा पीन काढून टाका. टीप संपवताना काही रिव्हर्स स्टीचेस घ्या. शिवणकाम झाल्यावर सुलट बाजूने वेस्ट लाईन अशी दिसू लागेल. आता दुसरा बँड शिवू. या बँडवर देखील आपण कॅनवास फ्युजिंगच्या काठावर अँटी स्लिप बँडच्या खाली टीप मारणार आहोत. टीप मारायला सुरुवात करा. जसजसे शिवत पुढे जाल तशा पीन काढून टाका. टीप संपवताना काही रिव्हर्स स्टीचेस घ्या. दौरा कट करा. बँड व्यवस्थित शिवला गेला आहे याची खात्री करून घ्या.



आता पँटच्या मागच्या साइडकडे वळूया. आपण ट्राऊझर फॅब्रिकमध्ये एक ओपनिंग सोडले होते ते तुम्हाला इथे दिसत असेलच. दोन्ही भागाच्या सुलट बाजू समोरासमोर प्रेसर फुट खाली ठेवा. शिवण जिथे थांबवले होते तिथूनच आणून सुरुवात करून संपूर्ण बँड शिवून घ्या. सुरुवातीला केनवास पोशन आणि त्यानंतर अँटी स्लिप बँडवर टीप मारा. शेवटी काही रिव्हर्स स्टिचेस घ्या. इथे दाखवल्याप्रमाणे एकस्ट्रा बँड आणि स्ट्रीप पीस कट करून टाका.

आता बोटांच्या मदतीने सिम लाईन फ्लॉट करून घ्या आणि त्यावर वेस्ट बँड फॉल्ड करा. आपण संपूर्ण वेस्टच्या बाहेरच्या बाजूवर डीच स्टीच घेणार आहोत. डाव्या बाजूचा फ्लाय पोशन प्रेसर फुट खाली जुळवून टीप मारायला सुरुवात करा. टीप मारत असताना बँड आतल्या बाजूला फोल्ड करत रहा. वेस्ट लाईन व्यवस्थित येण्यासाठी हा फोल्ड खूप महत्त्वाचा आहे. संपूर्ण वेस्टबँड शिवून घ्या. आपले काम झालेच !

वेस्टलाईन पुढून आणि मागून अशी दिसली पाहिजे.

आता पँटला आणखी थोडा फिनिशिंग टच देऊया. ट्राऊझरच्या फ्लॉपला हूक आणि आय सेट जोडणे गरजेचे आहे. पण त्यापूर्वी या काठांना हात शिलाई करून फिनिशिंग देऊया. संपूर्ण काठाचे हेमिंग करून झाले की दोरा कट करा.

इथे दाखवल्याप्रमाणे बेल्ट एक्सटेन्शनच्या उलट्या बाजूला हाताने टाके घालून हूक जोडून घ्या. ट्राऊझरच्या सुलट बाजूला टाके घालत नसल्याची खात्री करून घ्या. काम पूर्ण झाले की दोरा कट करा.

याचप्रमाणे दुसरे हूक अँटी स्लीप लाइनिंग आणि फ्लॉपच्या जॉईटवर हाताने लावून घ्या. हूकचे आय जोडण्यासाठी फ्लॉप बंद करा. आय लावण्यासाठी हूकच्या विरुद्ध बाजूला चॉकने खुणा करून घ्या. हूक प्रमाणेच सर्व आय देखील या खुणांवर हाताने टाके घालून जोडून घ्या.

पहा, हूक आणि आय किती व्यवस्थित लागले आहेत.

आता सर्वात शेवटचे काम. बॉटम हेमिंग करणे. ट्राऊझरचा आतला भाग बाहेर काढा. आपण ट्राऊझरच्या उलट बाजूवर काम करणार आहोत. पँट बॉटम सुरुवातीला अर्धा इंच आणि त्यानंतर एक इंच फोल्ड करा. या फोल्डवर हात शिलाई करा. याच प्रमाणे दुसऱ्या बाजूचे बॉटम हेमिंग करा. आपले काम पूर्ण झाले. ट्राऊझर सरळ करा.

आपली ट्राऊझर आता तयार झाली आहे. दिसत आहे ही ट्राऊझर स्मार्ट आणि क्रिस्प !! ही ट्राऊझर तुमच्या वॉर्डरोबमध्ये अड करू आणि तुमची स्टायल एलिवेट करा.