

पुरुषों की पैंट

यदि आप अपने या अपने प्रियजन के लिए सिलना चाहते हैं तो यह चरण-दर-चरण ट्यूटोरियल आपके लिए है।

आवश्यक सामग्री

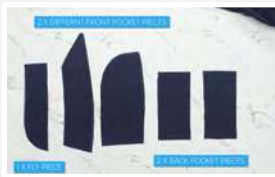
60 इंच चौड़ाई वाला 1.5 मीटर कपड़ा
2 मीटर तैयार स्ट्रिप कैनवास फ्यूजिंग
2 मीटर एंटी-स्लिप वैस्ट बैंड लाइनिंग
1/4 मीटर माइक्रो डॉट फ्यूजिंग
1 मीटर पॉकेट का सामान
1/4 मीटर कैनवास फ्यूजिंग
पुरुषों की पैंट का टेम्प्लेट जिसे आप हमारी वेबसाइट www.ushasew.com से डाउनलोड कर सकते हैं
चोंक
स्केल
मैचिंग धागा
बीडेड पिन
नापने का फीता
लूप ट्यूनर
कैंची
7 इंच का जिपर
पैंट का हुक और आई सेट
हाथ की सुई
और उषा जेनोम जिपर फुट

इस ट्यूटोरियल में हम टेम्प्लेट के अनुसार कपड़े काटना सीखेंगे। पैंट के फ्रंट पीस को जेब के साथ बनाना। फलाई बनाना और फ्रंट के पीसों को जिपर लगा के एक साथ जोड़ना। बैक के पीसों को जेबों के साथ बनाना, बैक के पीसों को आपस में जोड़ना, इसके बाद फ्रंट और बैक के पीसों को एक साथ जोड़ना। वैस्ट बैंड बनाना और इसे पैंट से जोड़ना और उसके बाद निचले हिस्से को हेम करना।

चरण 1 - टेम्प्लेट के अनुसार निशान लगाना और काटना

हमने अपने पैंट के लिए नेवी-ब्लू रंग का कपड़ा लिया है। कपड़े को खोलें और लंबाई में फोल्ड करें, उल्टा हिस्सा आमने सामने हो। आइए टेम्प्लेट रख के शुरू करें। फ्रंट के टेम्प्लेट को कपड़े के निचले आधे हिस्से पर और बैक के टेम्प्लेट को कपड़े के ऊपरी आधे हिस्से पर रखें जैसा कि दिखाया गया है। टेम्प्लेट को कपड़े पर रख के पिन लगा दें।





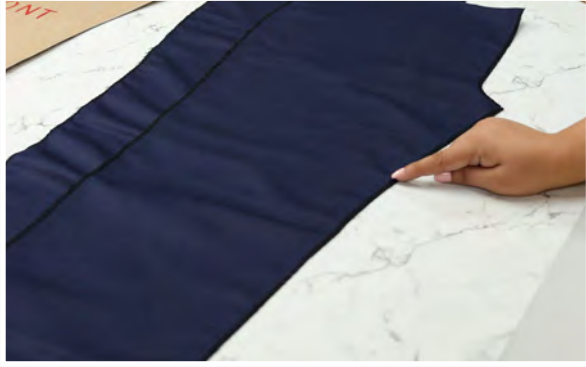
फ्रंट के टेम्प्लेट से शुरू करें। सुनिश्चित करें कि पिन कपड़े की दोनों परतों से होकर गया हो। बैक के टेम्प्लेट पर भी पिन लगा दें। अब चॉक से टेम्प्लेट के अनुसार कपड़े पर निशान लगाएं। कोनों और घुमावदार हिस्सों पर ज्यादा ध्यान दें। काटने के लिए अच्छे से निशान लगाना बहुत महत्वपूर्ण है ताकि एक अच्छा पैट बन सके। निशान लगाने के बाद टेम्प्लेट से पिन निकाल लें। टेम्प्लेट को एक तरफ रख दें। कैंची से लगाए हुए निशानों के अनुसार काटना शुरू करें। फ्रंट पीस से शुरू करें। अच्छे से काटने के लिए हाथों का स्थिर होना महत्वपूर्ण है। बैक पीस को भी काट लें। दोनों टुकड़ों को एक तरफ रख दें।

बचे हुए कपड़े को लें और अन्य टेम्पलेट्स पर काम करें। दिखाए अनुसार कपड़े पर फ्लाई, फ्रंट की छोटी जेब, फ्रंट की बड़ी जेब और बैक की जेब का टेम्पलेट रखें। इन सभी टेम्पलेट को कपड़े पर रख के पिन लगा दें। छोटे से छोटे टेम्पलेट पर भी पिन लगाना सही से निशान लगाना और काटना सुनिश्चित करता है। चॉक से कपड़े पर टेम्पलेट के अनुसार निशान लगाएं। फ्लाई से शुरू करें और पीछे की जेब पर समाप्त करें। हमें पीछे की जेब के एक और टुकड़े की आवश्यकता होगी। टेम्पलेट को चिह्नित लाइन के नीचे रखें और पिन लगा दें। कपड़े पर टेम्पलेट के अनुसार निशान लगाएं। सभी टेम्पलेट से पिन निकालें और उन्हें एक तरफ रख दें। एक-एक करके सभी पीसों को काट लें। संक्षिप्त में, हमारे पास दो बैक पॉकेट के पीस, फ्रंट पॉकेट के 2 अलग पीस और एक फ्लाई का पीस है।

अब अस्तर के कपड़े पर काम करते हैं। दिखाए अनुसार इसे लंबाई में फोल्ड करें। सामने की बड़ी जेब के टेम्पलेट के बाद पीछे के बड़े जेब के टेम्पलेट और फ्लाई के टेम्पलेट को दिखाए अनुसार रखें। ठीक पहले की ही तरह हम इन सभी टेम्पलेट में पिन लगाएंगे, इसके बाद चॉक से इनके अनुसार कपड़े पर निशान लगाएंगे, टेम्पलेट से पिन निकालेंगे और एक तरफ रख देंगे, और आखिर में सामने और पीछे की प्रत्येक जेब के 2 पीस और फ्लाई के पीस के लिए लगाए हुए निशान के अनुसार काटें। काटे गए पीसों को एक तरफ रख दें।

अब हमें माइक्रोडॉट फ़्यूजिंग से फ्लाई के पीस और कैनवास फ़्यूजिंग से छोटे बैक पॉकेट के पीस को काटना है। दिखाए अनुसार माइक्रोडॉट फ़्यूजिंग के सीधे हिस्से को आमने सामने कर के रखें। चॉक से टेम्पलेट के अनुसार निशान लगाएं। लगाए हुए निशान के अनुसार काट लें। इन पीसों को एक तरफ रख दें। अब कैनवास फ़्यूजिंग लें और इसके ऊपर बैक पॉकेट के टेम्पलेट के अनुसार निशान लगाएं। लगाए हुए निशान के अनुसार काट लें। जैसा कि आप देख सकते हैं हमारे पास कैनवास फ़्यूजिंग के दो पीस हैं। फ़्यूजिंग को आधे में फोल्ड करें और दिखाए अनुसार क्रीज लाइन पर काट लें। दूसरे पीस पर भी यही प्रक्रिया दोहराएं। हमारे पास फ्लाई के 2 पीस और बैक के टेम्पलेट से बने कैनवास फ़्यूजिंग के 4 पीस हैं।

चरण 2 - साइड के सीम, अंदर के सीम और सामने के पीसों के क्रॉच को ओवरलॉक करना



अब हम पैंट के फ्रंट पीस पर काम करेंगे। जैसा कि आप देख सकते हैं हमारे पास फ्रंट के कपड़े के दो पीस हैं। एक बायां और एक दायां। हमें साइड के सीम, अंदर के सीम और दोनों पीस के क्रॉच एरिया को अलग-अलग ओवरलॉक करना होगा। कपड़ों को अपनी उषा जेनोम वंडर स्टिच प्लस सिलाई मशीन पर ले जाएं। पैंट का एक पीस लें और बाहरी सीम को प्रेसर फुट के नीचे संरेखित करें। मशीन को ज़िग-ज़ैग टांके पर जो की पैटर्न सिलेक्टर डायल पर C है और सिलाई की लंबाई को 1.5 पर सेट करें।

पैंट के ऊपर से शुरू करें और आखिर तक सिलते रहें। ज़िग-ज़ैग टांके पैंट को एक साफ-सुथरी फिनिश देंगे और उधड़ने से बचाएंगे। धागे को काटें और अंदर के सीम पर जाएं। नीचे से सिलना शुरू करें और क्रॉच एरिया की ओर सिलें। क्रॉच तक सिल के रुक जाएं। सुई उठाएं और कपड़े को घुमाएं और पैंट के ऊपरी भाग तक सिलते रहें। धागा काट लें। हम इस प्रक्रिया को दूसरे फ्रंट के पीस पर भी दोहराएंगे। ये करने के बाद बेहतर फिनिश के लिए किसी भी अतिरिक्त धागे को काट लें। हमारे किनारे इस तरह दिखेंगे।

चरण 3 - सामने की जेब तैयार करना



ये वे टुकड़े हैं जिन्हें हमने सामने की जेब के लिए काटा था। आइए पहले सामने की बाईं जेब पर काम करें। सामने की जेब के अस्तर के पीस के साथ पीछे के जेब के पीसों में से प्रत्येक का एक पीस लें। इन्हें एक साथ सिलने से पहले, यहां बताए गए किनारों पर ओवरलॉक स्टिचिंग या ज़िग-ज़ैग स्टिचिंग करेंगे।

किनारे इस तरह से दिखेंगे।

उन्हें सिलने के लिए सही तरीके से रखें। दिखाए अनुसार बड़े पीस को जेब के दाईं ओर रखें। उल्टा हिस्सा सीधे हिस्से के सामने हो। और दिखाए अनुसार लंबे पीस को जेब के बाईं ओर रखें।

आइए पीसों को पॉकेट लाइनिंग के साथ सिलें। सबसे पहले हम बड़े पीस पर काम करेंगे। हम अंदर के सीम को सिलने जा रहे हैं। दिखाए अनुसार कपड़े को प्रेसर फुट के नीचे एडजस्ट करें। सीधे टांके के लिए पैटर्न सिलेक्टर डायल को A पर और सिलाई की लंबाई को 2.5 पर सेट करें। सिलना शुरू करें। हाथों को स्थिर रखें क्योंकि यह कपड़े का एक घुमावदार पीस है। आखिर तक सिलने के बाद धागा काट लें। दूसरे टुकड़े पर जाएं। इसे जोड़ना आसान है। कपड़े को प्रेसर फुट के नीचे रखें और सिलें। सिलने के बाद धागा काट लें।

दोनों पीसों पर सिलाई इस तरह दिखेगी। हम बिलकुल इसी तरह से दाईं जेब बनाएंगे।



चरण 4: जेबों को सामने के पीसों से जोड़ना

हमने दिखाए अनुसार उल्टा हिस्से को सीधे हिस्से के सामने कर के पैंट के फ्रंट की बाईं जेब को पैंट के बाईं ओर रखा है। कपड़े को प्रेसर फुट के नीचे संरेखित करें और जेब के सब तरफ सिलें। सिलने के बाद जेब ऐसी दिखती है। पैंट के इस अतिरिक्त हिस्से को काटने की जरूरत है। इसे कैंची से काट लें।

जेब को छोटे जेब के कपड़े के साथ मोड़ें और अपनी उंगली से क्रीज़ बनाएं। अब इस जेब को दूसरी तरफ मोड़ें और हमने अभी जो क्रीज़ से फोल्ड बनाया है उस पर एज स्टिच लगाने की जरूरत है। फोल्ड को प्रेसर फुट के नीचे रखें और सिलना शुरू करें। सुनिश्चित करें कि जब आप सिल रहे हो तो फोल्ड अपनी जगह बना रहे। ये करने के बाद धागा काट लें। हमने फोल्ड पर सिल दिया है। अब हम स्ट्रिप के खुले सिरे को पैंट के साथ सिलेंगे। कपड़े को प्रेसर फुट के नीचे रखें और सिलना शुरू करें।

सिलाई इस तरह दिखेगी। अब हम जेब के निचले किनारे पर सिलाई करेंगे। दिखाए अनुसार जेब को आधा मोड़ें और नीचे के गोल हिस्से को सिलें। जेब को प्रेसर फुट के नीचे रखें और सिलना शुरू करें। हांथों को स्थिर रखें और धीरे-धीरे सिलें क्योंकि यह एक घुमावदार सतह है। ये करने के बाद धागा काट लें। सिलाई इस तरह दिखनी चाहिए। अब हम जेब को अंदर से बाहर की ओर मोड़ेंगे। किनारों को अच्छे से निकालें। अब हम दिखाए अनुसार फोल्ड लाइन पर फिर से सिलाई करेंगे। इसे प्रेसर फुट के नीचे रखें और सिलाई शुरू करें। सिलाई इस तरह दिखनी चाहिए।

अब हम पैंट की वैस्टलाइन पर काम करेंगे। जेब को ऊपर की ओर सही ढंग से संरेखित करें और कपड़े को प्रेसर फुट के नीचे रखें। सिलना शुरू करें। आखिर तक सिलने के बाद रुकें और धागा काट लें। हमने सामने की जेब को पैंट की एक साइड के साथ सिल दिया है। हम जेब को साइड से जोड़ने के लिए यही प्रक्रिया दोहराएंगे।

हमारी जेब और सिलाई इस तरह दिखनी चाहिए। दूसरी तरफ भी यही प्रक्रिया दोहराएं।



चरण 5: फ्लाई के पीस तैयार करना

अब फ्लाई पर काम करते हैं। जैसा कि आप देख सकते हैं कि हमारे पास प्रत्येक कपड़े के फ्लाई के दो स्ट्रिप्स हैं। मुख्य कपड़ा, अस्तर का कपड़ा और माइक्रोडॉट फ्यूजिंग का कपड़ा। मुख्य कपड़े का एक पीस लें और इसका उल्टा हिस्सा ऊपर रखें। अब माइक्रोडॉट फ्यूजिंग का एक पीस लें और दिखाए अनुसार इसके गोंद वाले हिस्से को मुख्य कपड़े के ऊपर रखें। इसी प्रक्रिया को हम दूसरे फ्लाई के पीस पर भी दोहराएंगे। इन दोनों स्ट्रिप्स को इस्त्री करें ताकि ये कपड़े आपस में जुड़ जाएं।

दोनों पीसों के लिए ऐसा ही करें। अस्तर के कपड़े को मुख्य कपड़े के ऊपर रखें, सीधा हिस्सा आमने सामने हो। दोनों पीसों के लिए ऐसा ही करें। अब हमें फ्लाई के पीस को अलग-अलग सिलना है।

फ्लाई के पीस को प्रेसर फुट के नीचे संरेखित करें। मशीन को सीधी सिलाई पर और सिलाई की लंबाई को 2.5 पर सेट करें। सिलना शुरू करें। घुमाव पर ध्यान से सिलें और हांथों को स्थिर रखें। सिलने के बाद धागा काट लें। अब कैंची से घुमाव पर नाँच बनाएं जैसा कि ट्यूटोरियल में दिखाया गया है। नाँच बनाने से पैट पर फ्लाई अच्छी तरह से सेट हो जायेगा। फ्लाई को आराम से अंदर से बाहर की ओर मोड़ें ताकि मुख्य कपड़ा अब आपके सामने की ओर हो। अब हम फोल्ड पर एक एज स्टिच लगाएंगे। कपड़े को प्रेसर फुट के नीचे रखें और सिलना शुरू करें। आखिर तक सिलने के बाद रुकें और धागा काट लें। सिलाई इस तरह दिखनी चाहिए।

अब बिना सिले हुए साइड को सिलना है। कपड़े को प्रेसर फुट के नीचे रखें। मशीन को ज़िग-ज़ैग टांके पर और सिलाई की लंबाई को 1.5 पर सेट करें। अब बिना सिले हुए साइड पर सिलें। सिलने के बाद फ्लाई इस तरह दिखेगी। इसी प्रक्रिया को हम दूसरे फ्लाई पीस पर भी दोहराएंगे। अब हमारे पास दो पीस तैयार हैं।

चरण 6: फ्लाई और ज़िपर को जोड़ कर फ्रंट के पीसों को जोड़ना और क्राँच को फिनिश करना

अब हम फ्लाई के पीसों को फ्रंट के कपड़ों के साथ सिलेंगे और ज़िप भी लगाएंगे। इन्हें अपनी सिलाई मशीन पर ले जाएं। हम सबसे पहले दायें फ्रंट के कपड़े पर काम करेंगे। फीते से ऊपर से 6.5 इंच नापें और चॉक से निशान लगा लें।



ज़िप लें और दिखाए अनुसार ज़िप के सिरे को 6.5 इंच के निशान पर रखें, सीधा हिस्सा आमने सामने हो। ज़िप का खुलने वाला हिस्सा ऊपर की ओर होगा। अब फ्लाई के एक पीस को ज़िप पर रखें, सीधा हिस्सा नीचे की ओर हो।

रेगुलर प्रेसर फुट को उषा जेनोम जिपर फुट से बदलें। संरेखित पीसों को प्रेसर फुट के नीचे रखें। मशीन को सीधी सिलाई पर सेट करें और स्टिच लेंथ डायल को 2.5 पर सेट करें। दिखाए अनुसार पैंट को नीचे से ऊपर की ओर सिलें। शुरुआत और अंत में रिवर्स टांके लगाना न भूलें।

अब पैंट को दाईं ओर मोड़ें और कपड़े को प्रेसर फुट के नीचे संरेखित करें। ज़िप को आधा खोलें। अब हम एज स्टिच लगाएंगे। आधे तक सिलने के बाद ज़िप बंद कर दें और फिर ज़िप के अंत तक सिलें। और आखिर में रिवर्स टांके लगाएं। पैंट के दाईं तरफ लगने के बाद ज़िप इस तरह दिखना चाहिए।

अब पैंट के बाएं साइड पर काम करते हैं। हमें फिर से इस साइड पर भी 6.5 इंच का निशान लगाना है। फीते से नापें और निशान लगा लें। दिखाए अनुसार फ्लाई के किनारे को लगाए हुए निशान पर रखें, सीधा हिस्सा आमने सामने हो।

ज़िपर फुट को रेगुलर फुट से बदलें। पैंट और कपड़े को प्रेसर फुट के नीचे संरेखित करें और फ्लाई के नीचे से ऊपर की ओर एक सीधी सिलाई करें। रिवर्स टांके लगाना न भूलें। फ्लाई को खोलें। सिला हुआ भाग इस तरह दिखना चाहिए। अपनी उंगलियों से सीमलाइन पर क्रीज बनाएं। अब फ्लाई को उलटी साइड मोड़ें जैसा कि ट्यूटोरियल में दिखाया गया है।

अब हम इस फोल्ड को फ्लाई के सीमलाइन पर पैंट के बायें पैर पर पैंट के दायीं ओर रखेंगे जैसा कि दिखाया गया है, सीधा हिस्सा आमने सामने हो। सुनिश्चित करें कि वे पूरी तरह से मेल खाते हों। हमें यह भी सुनिश्चित करना है कि दाएं और बाएं दोनों पैरों की वेस्टलाइन मेल खा रही हो। अब हम दाएं पैर के ज़िप के बिना सिले हुए हिस्से को बाएं पैर के फ्लाई के बिना सिले हुए हिस्से के साथ सिलेंगे। सुनिश्चित करें कि आप फ्लाई को नीचे न सिल रहे हों और इसलिए हमने इसे थोड़ा ऊपर उठाया है जैसा कि दिखाया गया है।

फिर से ज़िपर फुट लगाएं। कपड़े को प्रेसर फुट के नीचे रखें। सिलना शुरू करें। इस बार हम कमर से फ्लाई के निचले हिस्से तक सिलेंगे। सिलने के बाद ज़िपर इस तरह दिखना चाहिए।

इसके बाद हम क्रॉच एरिया पर काम करेंगे। ज़िपर फुट को रेगुलर फुट से बदलें और कपड़े को प्रेसर फुट के नीचे संरेखित करें। हम फ्लाई के किनारे से शुरू करेंगे और पूरे क्रॉच एरिया को सिलेंगे। रिवर्स टांके लगाना न भूलें। सिलने के बाद धागा काट लें।



इस भाग के लिए एक और सिलाई। हमें फलाई वाले हिस्से पर एक शेष स्टिच लगाना है। दिखाए अनुसार फलाई ट्रेसिंग टेम्प्लेट को फलाई के हिस्से पर रखें। चॉक से कपड़े पर टेम्प्लेट के अनुसार निशान लगाएं। अब हम लाइन पर सिलाई करेंगे। अच्छे से सिलने के लिए ज़िप खुली होनी चाहिए। सिलना शुरू करें। आखिर तक सिलने के बाद रुकें और ज़िप बंद कर दें। फलाई के दायें भाग को लें और उसे ज़िप के नीचे धकेलें और उसके ऊपर सिल दें। धागा काट लें। आपका फलाई और ज़िप का भाग इस तरह दिखना चाहिए। हमने शेष स्टिच भी लगाया है जैसा कि दिखाया गया है।

वेस्टलाइन पर काम करते हैं, कैंची से फलाई के अतिरिक्त पीस को काट लें। हमें सिलाई करके ज़िप को लॉक करना होगा। ज़िप लगाए गए हिस्से को प्रेसर फुट के नीचे एडजस्ट करें और सब तरफ सिलें। धागा काट लें। हम ज़िप के दूसरे किनारे पर भी यही दोहराएंगे। ज़िप को बंद करें और यह आराम से होना चाहिए।

चरण 7: बैक के पीसों तैयार करना

हमारे पास बैक के दो पीस हैं। एक दाएं और एक बाएं पैर के लिए। हम पहले दाएं पैर पर काम करेंगे। बैक को जोड़ने से पहले हमें इस पीस, क्रॉच एरिया और अंदर के सीम पर ज़िग-ज़ैग टांके लगाने होंगे। सिलाई ऐसी दिखनी चाहिए। जिस टेम्प्लेट पर बैक लिखा है उसे दिखाए अनुसार बैक के कपड़े पर रखें। अब पैंट की वेस्टलाइन के पास तीन नॉच और एक बिंदु पर ध्यान दें। चॉक से इनका निशान लगा लें।

टेम्प्लेट को एक तरफ रख दें। स्केल द्वारा इन तीन नॉच को बिंदुओं से जोड़ें। ये रेखाएं पैंट की डार्ट्स होंगी। इन्हें सिल दें।

दिखाए अनुसार कपड़े को केंद्र की रेखा पर फोल्ड करें। फोल्ड को प्रेसर फुट के नीचे संरेखित करें। मशीन को सीधी सिलाई पर सेट करें और सिलाई की लंबाई 2.5 होनी चाहिए। पॉइन्ट से नॉच की ओर सिलना शुरू करें। अंत में रिवर्स टांके लगाएं।





डार्ट इस तरह दिखेगा। ओवरलॉक और डार्ट बनाने की पूरी प्रक्रिया को बैक पीस के दूसरी तरफ भी दोहराना है।

चरण 8: जेब को बैक के पीसों से जोड़ना

हमारे पास दोनों बैक पीस तैयार हैं, पहले हम बैक पीस के बाएं पैर पर काम करेंगे। हमारे पास पीछे की जेब का अस्तर, मुख्य कपड़े के जेब का पीस और फ्यूजिंग पीस तैयार हैं। मुख्य कपड़े से काटे गए दो छोटे जेब के पीसों को एक अच्छी फिनिश देने के लिए इसके सभी तरफ ज़िग-ज़ैग टांके लगाने की आवश्यकता होगी। देखें कपड़ा कितना अच्छा दिख रहा है।

अस्तर के कपड़े का पीस लें और इसे पैंट के बैक पीस के दाएं फेसिंग पर रखें। सुनिश्चित करें कि आपने इसे सही से रखा हो, वेस्टलाइन से 3 ¼ इंच नापें और निशान लगा लें। इसके बाद दिखाए अनुसार जेब की लाइनिंग के ऊपर से 1 इंच नापें और निशान लगा लें। अब हम जेब की लाइनिंग पर 1 इंच के निशान को पैंट पर 3 ¼ इंच के निशान से मिलाएंगे और जेब की लाइनिंग को रखेंगे। यह भी सुनिश्चित करें कि चौड़ाई के हिसाब से जेब पैंट के केंद्र में हो।

पीछे के जेब के टेम्प्लेट को जेब की लाइनिंग पर रखें। टेम्प्लेट के खुलने वाले हिस्से का अस्तर के कपड़े पर निशान लगाएं। चॉक से दोनो पॉइंट का निशान लगाएं। टेम्प्लेट को हटा दें। अब स्केल से दोनो पॉइंट्स को जोड़ें। हम इस लाइन के चारों ओर एक आयताकार बॉक्स सिलेंगे। ऊपर और नीचे से लगभग 1/4 इंच छोड़ें और जितना संभव हो किनारों के करीब सिलाई करें।

जेब को प्रेसर फुट के नीचे संरेखित करें और लाइन के चारों ओर एक नियमित सीधी सिलाई से शुरू करें। जब आप कोने पर पहुंचें तो पिवोटिंग तकनीक का उपयोग करें और आगे सिलते रहें। एक आयत बनाने के लिए सभी तरफ सिलाई करें। ये करने के बाद धागा काट लें। आपकी सिलाई इस तरह दिखनी चाहिए। अब हमें जेब का खुला हुआ हिस्सा बनाने के लिए इस लाइन पर काटना है। एक छोटी कैंची लें और कपड़े को फोल्ड करे और चीरा लगाएं। यह कैंची को अंदर जाने में मदद करेगा और एक साफ कट बनेगा। दिखाए अनुसार कोनों को काटें। हो गया। यह खुला हुआ हिस्सा है।





जैसा कि आप देख सकते हैं कि जेब पैंट के दाईं तरफ है। अब हम गैप का इस्तेमाल करेंगे और जेब को पैंट की उल्टी साइड में ले जाएंगे। अब इस्त्री करने का समय है। सिलाई के दौरान जो सीमलाइन बनाई जाती है उसे समतल और अच्छी तरह से इस्त्री करना होता है ताकि वह आराम से बैठ जाए। दिखाए गए एरिया पर इस्त्री करें। देखें सीमलाइन कितनी अच्छी तरह सेटल हो गई है।

इसके बाद जेब के खुले हुए हिस्से को फिनिश करना है। इसके लिए हमें आवश्यकता होगी फ़्यूजिंग के साथ जेब की स्ट्रिप की जिसे हमने कुछ समय पहले ओवरलॉक किया था। फ़्यूजिंग के गोंद वाले साइड को मुख्य कपड़े के जेब के पीस के उलटी साइड पर रखें जैसा कि दिखाया गया है। हमें मुख्य कपड़े की एक और स्ट्रिप की आवश्यकता होगी जो फ़्यूजिंग के आकार के बराबर हो। फ़्यूजिंग के गोंद वाले साइड को मुख्य कपड़े के उलटी साइड पर रखें। फ़्यूजिंग के ऊपर इस्त्री करें ताकि वह मुख्य कपड़े से चिपक जाए। इसे दूसरी स्ट्रिप के लिए भी दोहराएं।

हम इसे कवर करने के लिए इन दोनों स्ट्रिप को बीच के गैप पर सिलेंगे। आइए देखें कि यह कैसे किया जाता है। सबसे पहले पतली स्ट्रिप लें और इसे आधे में फोल्ड करें। इस पर अपनी उंगलियों से क्रीज बनाएं। मुड़ी हुई स्ट्रिप को जेब के ऊपरी सिरे पर रखें लेकिन सुनिश्चित करें कि यह जेब के खुले हिस्से के बीच तक आये। अब हम इस स्ट्रिप को जेब के अस्तर के कपड़े के साथ पिन लगाएंगे। सुनिश्चित करें कि आप इसे पैंट के कपड़े के साथ पिन न लगाएं। अब बड़ा पीस लें और इसे फ़्यूजिंग तक फोल्ड करें। इसे जेब के निचले सिरे पर रखा जाएगा लेकिन सुनिश्चित करें कि यह जेब के खुले हुए हिस्से के बीच तक भी आये। इस टुकड़े को भी पिन लगा दें। सिलाई शुरू करने से पहले दूसरे जेब के कपड़े को यहां रखा जाएगा और सिला जाएगा। अब मशीन पर जाएं।

सबसे पहले हम जेब खुलने वाले हिस्से के ऊपरी भाग को सिलेंगे। गैप को खोलकर पलट दें। हम सीम अलाउंस पर सिलेंगे। इसे प्रेसर फुट के नीचे संरेखित करें। सिलना शुरू करें। आखिर तक सिल के धागा काट लें और पिन निकाल दें। जेब के खुले हिस्से का ऊपरी भाग दाईं तरफ से ऐसा दिखेगा।

अब हम चौड़ी स्ट्रिप के लिए भी यही प्रक्रिया दोहराएंगे। कपड़े को पलटें और हम इस सीम अलाउंस पर सिलेंगे। कपड़े को प्रेसर फुट के नीचे संरेखित करें। सिलना शुरू करें। सुनिश्चित करें कि फोल्ड प्रेसर फुट के नीचे सही ढंग से रखा गया है। ये करने के बाद धागा काट लें। पिन निकाल दें।



खुला हुआ हिस्सा इस तरह दिखेगा।

पीछे सिलाई इस तरह होनी चाहिए।

दूसरी स्ट्रिप जिसको खुले हुए हिस्से के नीचे जोड़ा गया था उसे जेब के अस्तर के साथ सिलने की जरूरत है। ध्यान दें कि हम स्ट्रिप के निचले हिस्से को केवल अस्तर की सामग्री के साथ सिलेंगे, न कि पैंट के मुख्य कपड़े के साथ। कपड़े को प्रेसर फुट के नीचे संरेखित करें और सिलना शुरू करें। किनारों पर पिवट तकनीक का उपयोग करें और तीनों साइड्स को सिलें। धागा काट लें।

एक और पीस सिलना बाकी है। मुख्य कपड़े से काटे गए बैक के छोटे जेब के पीस को जेब के अस्तर के साथ सिलना है। इसे दिखाए अनुसार इस तरह रखें कि निचला हिस्सा जेब के अस्तर के किनारों से मेल खाता हो। उन्हें प्रेसर फुट के नीचे संरेखित करें और सिलें। कोनों पर पिवट तकनीक का उपयोग करें और सभी तरफ सिलें। सिलाई इस तरह दिखेगी।

जेब को आधे में मोड़ना होगा जैसा कि ट्यूटोरियल में दिखाया गया है। इसके बाद जेब के अस्तर के दो खुले किनारों को सिला जाएगा। कपड़े की दोनों परतों के किनारों को 1/4 इंच अंदर की तरफ फोल्ड करें। फोल्ड किये हुए कपड़े को प्रेसर फुट के नीचे संरेखित करें और सिलना शुरू करें। सुनिश्चित करें कि सिलाई करते समय फोल्ड अपनी जगह पर रहे। आखिर तक सिल के धागा काट लें। दूसरी तरफ भी यही प्रक्रिया दोहराएं। हमारी सिलाई इस तरह दिखेगी।

हमें दोनो परतों को बताये गए हिस्से पर एज स्टिच लगा के मजबूत करना होगा। कपड़े को प्रेसर फुट के साथ संरेखित करें। घुमाव पर धीरे और स्थिरता से सिलें। शुरुआत और अंत में रिवर्स टाके लगाना न भूलें।

कैंची से अतिरिक्त जेब को काट लें। अब हमें खुले सिरों को सिलने की जरूरत है। किनारे को चौथाई इंच फोल्ड करें और इसे प्रेसर फुट से संरेखित करें। सिलना शुरू करें। दूसरी तरफ भी यही प्रक्रिया दोहराएं। सिलाई इस तरह दिखेगी। अब निचले खुले हिस्से को सिलें। इसे प्रेसर फुट के साथ संरेखित करें और सिलें।

चरण 9: बैक के पीसों को एक साथ जोड़ना

दोनों बैक के पीसों को तैयार करने के बाद हम इन्हें एक साथ जोड़ेंगे। इन्हें एक दूसरे के ऊपर रखें, सीधा हिस्सा आमने सामने हो। हम क्रॉच सिल के इन्हें जोड़ेंगे। लेकिन सिलने से पहले हमें बेल्ट के हिस्से के लिए वेस्टलाइन के ऊपर एक गैप छोड़ना होगा। नापने वाले फीते से 3 1/2 इंच नापें और निशान लगा लें। हम सिर्फ इस निशान तक ही सिलाई करेंगे।



कपड़े को प्रेसर फुट के नीचे संरेखित करें और सिलना शुरू करें। हांथों को स्थिर रखें और धीरे-धीरे सिलें क्योंकि कपड़ा घुमावदार है। जब आप निशान तक सिल दें तो रुकें और टांके को मजबूत करने के रिवर्स टांके लगाएं। आपकी सिलाई इस तरह दिखेगी और जैसा कि आप देख सकते हैं हमने केवल निशान तक ही सिला है।

चरण 10: फ्रंट और बैक के पीसों को एक साथ जोड़ना

पैट के बैक को खोलें। पैट के सामने के पीस को उसके ऊपर रखें, सीधा हिस्सा आमने सामने हो। हम साइड के सीम और अंदर के सीम को सिल के इन दोनों पीसों को जोड़ेंगे।

साइड सीम में से एक को प्रेसर फुट के नीचे संरेखित करें और पूरे साइड सीम पर सीधी सिलाई करना शुरू करें। पैट के निचले हिस्से तक सिलते रहें। आखिर तक सिल के अंत में रिवर्स टांके लगाएं। इसी तरह हम दूसरी साइड सीम को भी सिलेंगे।

अब अंदर के सीम पर काम करेंगे। यह सिलाई थोड़ी अलग है, हम एक पैर से क्रॉच तक और फिर दूसरे पैर तक एक निरंतर सिलाई करेंगे। अंदर के सीम को प्रेसर फुट के नीचे संरेखित करें और सिलना शुरू करें। जब आप क्रॉच एरिया पर सिलें तो ध्यान से सिलें और सुनिश्चित करें कि यह सही ढंग से सिल रहा है। दूसरे पैर के नीचे तक सिलें और अंत में रिवर्स टांके लगाएं। यह सिला हुआ साइड सीम है। यह अंदर का सीम है और यह क्रॉच है।

चरण 11: वेस्ट बैंड तैयार करना

इसके बाद हम पैट के सबसे दिलचस्प हिस्से पर काम करेंगे, वेस्ट बैंड जो यहां जोड़ा जाएगा। जिप खोलें। नापने वाले फीते से दिखाए अनुसार फ्लाई की शुरुआत से बैक के केंद्र तक नापें। यह वास्तविक वेस्टलाइन की आधी लंबाई होगी। यह इस पैट में 19½ इंच है।

पैट को एक तरफ रख दें और पैट के बचे हुए कपड़े को लें। अब कैनवास की स्ट्रिप लें और इसे खोलें। नापने वाले फीते से 19½ इंच नापें जो कमर के साइज का आधा है, 2 इंच और अतिरिक्त नापें। 21½ इंच पर निशान लगाएं। इस निशान पर से कैनवास को काट लें। हमें कैनवास की एक और स्ट्रिप की आवश्यकता होगी, लेकिन यह साइज में ठीक 19½ इंच की होगी। नापें और निशान लगा लें। स्ट्रिप को निशान पर से काट लें।

कपड़े के उलटे हिस्से पर एक स्ट्रिप रखें और इस पर इस्त्री करके कपड़े से जोड़ दें। सुनिश्चित करें कि आप किनारे से किनारे तक सही से इस्त्री करें। हम दूसरी स्ट्रिप पर भी यही प्रक्रिया दोहराएंगे।

स्ट्रिप्स जुड़ जाने के बाद हमें इनके चारों ओर एक सीम अलाउंस बनाना है। आइए पहले छोटी स्ट्रिप पर काम करें। हमें ½ इंच का अलाउंस चाहिए। कैनवास की स्ट्रिप के ऊपरी हिस्से से आधे इंच का निशान लगाएं। नियमित अंतराल पर ½ इंच का निशान लगाएं। स्ट्रिप के निचले हिस्से और साइड पर भी दिखाए अनुसार ½ इंच का निशान लगाएं। स्केल से इस स्ट्रिप के चारों ओर एक बॉक्स बनाएं।





ये करने के बाद लंबी स्ट्रिप पर काम करें। छोटी स्ट्रिप की ही तरह लंबी स्ट्रिप के भी ऊपरी और निचले हिस्से पर ½ इंच का निशान लगाएं। हालांकि हम साइड पर 2½ इंच का निशान लगाएंगे। फिर से स्केल का उपयोग करके सभी लगाए गए निशान को जोड़कर स्ट्रिप के चारों ओर एक बॉक्स बनाएं। कैंची से लगाए गए निशानों पर काट लें। किनारों पर ध्यान दें और सुनिश्चित करें कि आप अच्छी तरह से काटें। अब हमारे पास सीम अलाउंस और जुड़े हुए फ्रयूजिंग के दो स्ट्रिप्स हैं। इन स्ट्रिप्स को एक तरफ रख दें।



बचा हुआ कपड़ा लें। हमें बेल्ट लूप के लिए एक और स्ट्रिप चाहिए। प्लेन साइड से 1½ इंच का निशान लगाएं। सीधी रेखा को आसानी से खींचने के लिए विभिन्न बिंदुओं पर निशान लगाते रहें। स्केल से एक रेखा खींचें। चिह्नित लाइन पर काटें। अब हमारी स्ट्रिप तैयार है। दिखाए अनुसार स्ट्रिप को आधे में फोल्ड करें और सिलें।



फोल्ड की हुई स्ट्रिप को प्रेसर फुट के नीचे रखें और दिखाए अनुसार सिलना शुरू करें। सिलते हुए फोल्ड को एडजस्ट करते रहें। आखिर में रिवर्स टांके लगाएं। सिलने के बाद धागा काट लें।



अब हमें सीम अलाउंस को खोलना है, इसे समतल करना है और फिर इसके ऊपर इस्त्री करना है। समतल करते रहें और इस्त्री करते रहें। गर्म इस्त्री से सावधान रहें। एक तरफ के सीम अलाउंस पर काम करने के बाद दूसरी तरफ भी ऐसा ही करें।



इस्त्री करने के बाद हमें स्ट्रिप को अंदर से बाहर की ओर मोड़ना है। हम इसके लिए एक लूप टर्नर का उपयोग करेंगे। लूप टर्नर डालें और दूसरे सिरे से निकाल दें। अब लूप टर्नर के हुक को कपड़े से जोड़ें और धीरे से लूप टर्नर को बाहर निकालना शुरू करें। कपड़ा साथ में आएगा, और स्ट्रिप अंदर से बाहर की ओर मुड़ जाएगी। फिर से इस्त्री लें। इसके ऊपर इस्त्री करके सीमलाइन को समतल करें। इस्त्री करने के बाद हूप स्ट्रिप इस तरह दिखनी चाहिए। फिर से सिलने का काम करना है।



स्ट्रिप के किनारों पर एज स्टिच लगाने की आवश्यकता है। एक किनारे को प्रेसर फुट के नीचे संरेखित करें और सिलें। स्ट्रिप के एक सिरे से दूसरे सिरे तक सिलें। अब एज स्टिच को स्ट्रिप के दूसरे किनारे पर दोहराएं। अतिरिक्त धागा काट लें। स्ट्रिप सिलने के बाद इस तरह दिखेगी। अब वेस्टलाइन के लिए लूप को काटना शुरू करते हैं। स्ट्रिप को आधे में फोल्ड करें और फोल्ड पर से काट लें। एक आधा हिस्सा लें और फिर से फोल्ड करें और फोल्ड पर से काट लें। फिर से छोटी स्ट्रिप का आधा भाग लें और आधे में काट लें। कुल मिलाकर हमें पैट के लिए 8 लूप मिलेंगे।





अब अपने कैनवास स्ट्रिप्स पर काम करते हैं। अब हम इस पर लूप रख के पिन लगाएंगे। छोटी स्ट्रिप लें और अंदर की ओर मोड़ें। किनारे से 3.5 इंच नापें और निशान लगाएं। स्ट्रिप पर 4 निशान बनाएं जहां प्रत्येक निशान के बीच की दूरी 3.5 इंच हो। बाकी की स्ट्रिप को ऐसे ही छोड़ दें। लूप को निशान पर रखें, लूप का निचला हिस्सा स्ट्रिप की निचली रेखा से मेल खाना चाहिए। लूप पर पिन लगा दें। लगाए गए अन्य सभी निशानों के लिए ऐसा ही करें। अब लंबी कैनवास स्ट्रिप के लिए इसी प्रक्रिया को दोहराएं। शुरुआत से हर 3.5 इंच पर एक लूप पर पिन लगाएं।

एंटी-स्लिप वेस्ट बैंड लें और इसे कैनवास की स्ट्रिप पर रखें, सीधा हिस्सा आमने सामने हो। बैंड के सिरो पर पिन लगाएं और प्रत्येक लूप पर भी पिन लगाएं। अब बैंड का साइज वेस्टलाइन के आधे से 1/2 इंच ज्यादा होना चाहिए। इस पॉइंट को 20 इंच पर निशान लगाएं। इस निशान पर एंटी-स्लिप बैंड को काटें। दूसरी कैनवास स्ट्रिप लें, सभी लूप पर सीधा हिस्सा आमने सामने कर के पिन लगा दें। इस स्ट्रिप पर बैंड, स्ट्रिप की लंबाई के बराबर होगा। बैंड को काटें। आइए बैंड को स्ट्रिप्स के साथ सिलें।

लंबी पट्टी लें और इसे प्रेसर फुट के किनारे से संरेखित करें। सिलना शुरू करें। शुरुआत में रिवर्स टांके लगाएं। सिलने के साथ-साथ पिन निकालते रहें। सुनिश्चित करें कि लूप जगह पर रहें और हटे नहीं। वेस्ट बैंड के आखिर तक सिलने के बाद रुकें और रिवर्स टांके लगाएं। सिलाई इस तरह दिखेगी। अब बैंड को खोलें और दिखाए अनुसार एज स्टिच लगाएं। बैंड के अंत तक सिलें और धागा काट लें। अब हम लूप्स को मुख्य कपड़े के साथ सिलते हैं। पहले लूप से लगभग 2-3 इंच पहले प्रेसर फुट के नीचे स्ट्रिप को संरेखित करें। करीब तक सिलने के बाद लूप से पिन निकाल दें और इसे थोड़ा ढीला करें ताकि बेल्ट आसानी से इसके अंदर जा सके। सुनिश्चित करें कि लूप सीधा हो और इसके ऊपर सिलाई करें। इस प्रक्रिया को स्ट्रिप के सभी लूप्स पर दोहराएं। आखिर तक सिलने के बाद धागा काट लें। लूप इस तरह से दिखेंगे। लूप्स के अतिरिक्त कपड़े को काट लें। सुनिश्चित करें कि आपने टांके या पैट के कपड़े को न काट दिया हो।

स्ट्रिप को उल्टा कर दें। जैसा कि आप देख सकते हैं शुरुआत में कपड़े का एक अतिरिक्त टुकड़ा है। हम इस टुकड़े को सीधा हिस्सा आमने सामने कर के फोल्ड करेंगे। हम इस टुकड़े के किनारों को सिलेंगे। स्ट्रिप के खुले सिरे को दिखाए अनुसार 1/2 इंच अंदर की ओर फोल्ड करना होगा। किनारे पर सिलना शुरू करें। शुरुआत और अंत में रिवर्स टांके लगाएं।



ये करने के बाद धागे को काट दें और दूसरे किनारे पर भी यही प्रक्रिया दोहराएं। सिलाई इस तरह दिखनी चाहिए।

इस स्ट्रिप पर एक और सिलाई करनी बाकी है। हमें फ्रयूजिंग की चौड़ाई के अनुसार बेल्ट का साइज करना है। हम स्ट्रिप को मोड़ेंगे और फ्रयूजिंग के किनारे पर सिलेंगे। किनारे को प्रेसर फुट के साथ संरेखित करें और सिलना शुरू करें। धागा काटें और दूसरी तरफ भी इसे दोहराएं। यह भाग इस तरह दिखना चाहिए। अब हमें इस बिट को अंदर से बाहर की ओर मोड़ना है। यह पैट का एक नाजुक हिस्सा है इसलिए मोड़ते समय धैर्य रखें। ये करने के बाद यह ऐसा दिखेगा।

अब दूसरी स्ट्रिप पर भी इन्हीं चरणों को दोहराएं। बेंड को सिलना, टॉप स्टिच लगाना और अंत में लूप्स को सिलना और अतिरिक्त बिट्स को काटना। ये करने के बाद हम दिखाए अनुसार स्ट्रिप को आधे में फोल्ड करेंगे और दिखाए अनुसार कैनवास के किनारे पर चौड़ाई के अनुसार सिलाई करेंगे। सिलने के बाद इसे अंदर से बाहर की ओर मोड़ें। स्ट्रिप्स इस तरह दिखेंगी।

स्टेप 12: वेस्ट बेंड को पैट से जोड़ना और निचले भाग की हेमिंग करना

वेस्ट बेंड इस तरह दिखेंगे। अब इन्हें पैट से जोड़ेंगे। ज़िप खोलें। अब स्ट्रिप को एक्सटेंशन के साथ लें और इसे पैट के बाएं पैर पर रखें, सीधा हिस्सा आमने सामने हो, जैसा कि ट्यूटोरियल में दिखाया गया है। अतिरिक्त भाग को पैट की फ्लाई से अधिक छोड़ा जाएगा। स्ट्रिप को वेस्टलाइन पर पिन करें। सुनिश्चित करें कि स्ट्रिप और वेस्टलाइन पूरी तरह मेल खाए। दूसरी स्ट्रिप लें और इसे विपरीत पैर की फ्लाई के साथ संरेखित करें और सीधा हिस्सा आमने सामने कर के पिन लगा दें जैसा कि दिखाया गया है। वेस्ट बेंड को वेस्टलाइन के सब तरफ पिन लगा दें। हम लगाए हुए पिन की लाइन पर सिलाई करेंगे और इसके साथ ही पैट के निचले हेम को फिनिश करेंगे। चलो सिलते हैं

पैट को अपनी सिलाई मशीन पर ले जाएं। हम पहले अतिरिक्त हिस्से के साथ बेंड को सिलेंगे। हम दिखाए अनुसार कैनवास फेसिंग के किनारे पर एंटी-स्लिप बेंड के नीचे सिलाई करेंगे। सिलना शुरू करें और पूरे बेंड को सिलें। सिलाई करते समय पिन निकालते रहें। किनारे को रिवर्स टांके लगा के फिनिश करें। दाईं तरफ से कमर इस तरह दिखेगी।

अब दूसरे बेंड पर काम करेंगे। इसके लिए भी हम कैनवास स्ट्रिप के किनारे पर एंटी-स्लिप बेंड के नीचे सिलाई करेंगे। सिलना शुरू करें और सिलाई करते समय पिन निकालते रहें। आखिर तक सिलने के बाद रिवर्स टांके लगाएं। धागा काट लें। सुनिश्चित करें कि बेंड सही से सिल गया है।



अब पैंट के बैक पर काम करते हैं। जैसा कि आप देख सकते हैं हमने पैंट के कपड़े में पीछे की तरफ एक ओपनिंग छोड़ी है। सीधा हिस्सा आमने सामने कर के साइड्स को संरेखित करें और कपड़े को प्रेसर फोट के नीचे रखें। जहां से हमने छोड़ा था वहीं से सिलना शुरू करें और वेस्ट बैंड पर सब तरफ सिलें लेकिन कैनवास वाले भाग पर और फिर दिखाए अनुसार एंटी-स्लिप बैंड पर। रिवर्स टांके लगाकर समाप्त करें। दिखाए अनुसार बैंड और स्ट्रिप के अतिरिक्त पीस को काट लें।

अब अपनी उंगलियों से सीम अलाउंस को समतल करें और इसके ऊपर वेस्ट बैंड को मोड़ें। अब हम पूरी कमर पर बाहर की ओर से एक डिच स्टिच लगाएंगे। बाईं तरफ के फ्लाई वाले हिस्से को प्रेसर फुट के नीचे संरेखित करें और सिलना शुरू करें। बैंड को अंदर की ओर फोल्ड करते रहें। फोल्ड करना बहुत महत्वपूर्ण है ताकि वेस्टलाइन अच्छे से आये। वेस्ट बैंड के चारो ओर सिलें। और हो गया!

आगे और पीछे से वेस्टलाइन इस तरह दिखेगी।

आइए अब फिनिशिंग टच दें। हमें पैंट के फ्लैप पर हुक सिलना है। ये करने से पहले हाथ से हेमिंग करके किनारे को फिनिश करें। पुरे किनारे पर हेमिंग कर के धागा काट लें।

दिखाए अनुसार बेल्ट एक्सटेंशन के पीछे की तरफ हुक रखें और इसे हाथ से सिलें। सुनिश्चित करें कि आप पैंट के दाईं ओर न सिल रहे हों। ये करने के बाद धागा काट लें।

इसी तरह दूसरे हुक को भी एंटी-स्लिप लाइनिंग और फ्लैप के जोड़ पर सिल दिया जाएगा। हुक की आँय को सिलने के लिए फ्लैप को बंद कर दें। चॉक से हुक की स्थिति को दूसरे साइड पर चिह्नित करें। यह हुक की आँय की स्थिति होगी। दूसरी आँय के लिए भी ऐसा ही करें। चिह्नित रेखाओं पर हुक की आँय को हाथ से सिलें।

देखें हुक और आई सेट कितना साफ-सुथरा दिख रहा है।

अब पैंट के अंतिम भाग पर काम करें। निचला हेम। पैंट को अंदर से बाहर की ओर मोड़ें और हम पैंट के उलटे साइड पर काम करेंगे। निचले हिस्से को 1/2 इंच और फिर से 1 इंच फोल्ड करें। निचले हिस्से को हाथ से हेम करें। दूसरे निचले हेम के लिए भी यही दोहराएं। और हो गया! पैंट को अंदर से बाहर की ओर मोड़ें।

अब हमारा पैंट तैयार है। क्या ये स्मार्ट नहीं दिख रहा? इसे अपने पहनने के कपड़ों में शामिल करें और अपने स्टाइल को बढ़ाएं!