

টিউনিক শীর্ষ

আমরা এই টিউটোরিয়ালে কীভাবে টিউনিক শীর্ষ সেলাই করতে হয় তা শিখব

উপাদান তালিকা

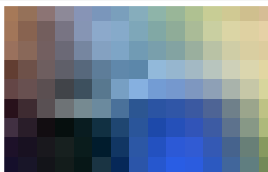
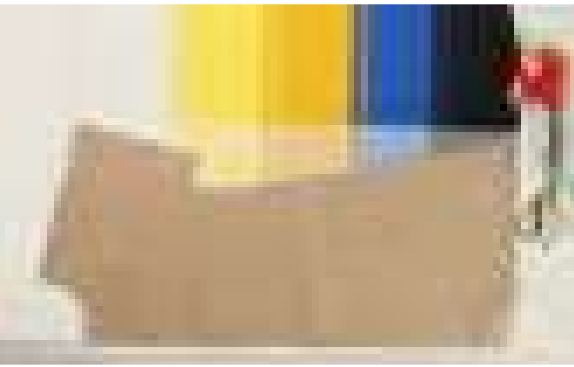
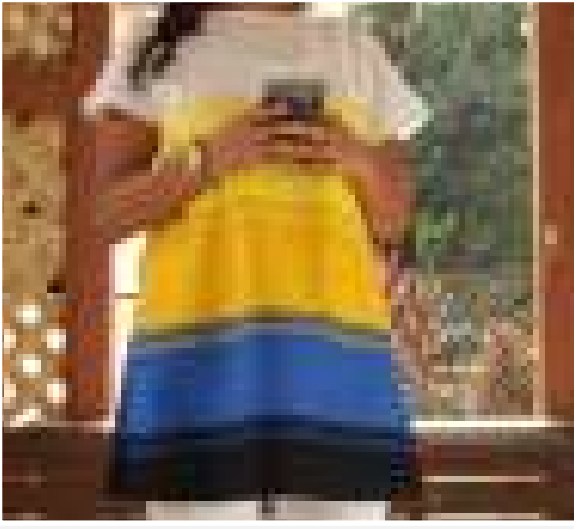
টিউনিক শীর্ষ জন্য 45 "প্রস্থের 2 মিটারের ফ্যাব্রিক
ঘাড় মুখোমুখি পক্ষপাত স্টিপ এর জন্য ... মিটার ফ্যাব্রিক টিউনিক
শীর্ষ জন্য টেমপ্লেট যা আপনি আমাদের ওয়েবসাইট
www.ushasew.com থেকে ডাউনলোড করতে পারেন
জল দ্রবীভূত চিহ্নিতকারী
কাঁচি
পরিমাপের ফিতা
স্কেল
ম্যাচিং সুতা
এবং গুটানো পিন

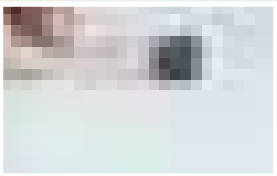
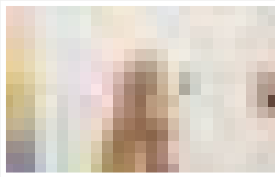
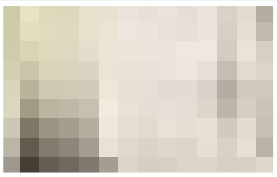
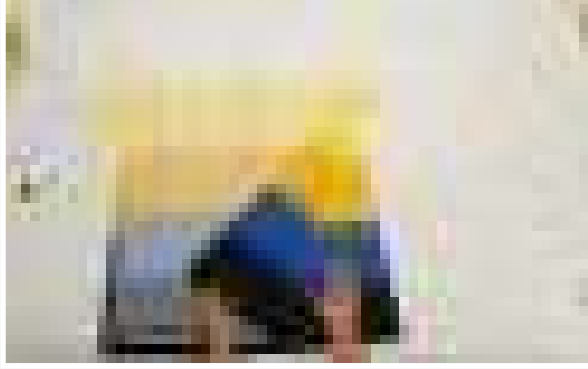
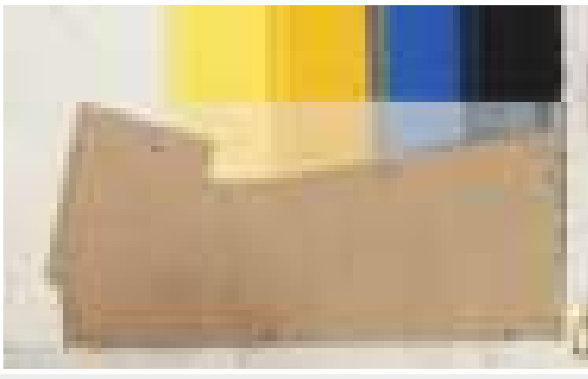
আমরা টেমপ্লেট এর ভিত্তিতে ফ্যাব্রিকটি কাটবো। কাঁধে সেলাই করে
সামনের এবং পিছনের অংশগুলি একসাথে যোগদান করুন।
একটি পক্ষপাত স্টিপ কাটুন এবং নেকলাইন শেষ করতে এটি
ব্যবহার করুন। পার্শ্বের স্তর এবং হাতা এবং নীচে হ্যামিং শেষ
করুন।

পদক্ষেপ 1 টেমপ্লেট চিহ্নিতকরণ এবং কাটা

আপনার পছন্দের যে কোনও ফ্যাব্রিক নিন, এটি সম্পূর্ণ খুলুন এবং
টেবিলের উপরে সঠিক দিকে রেখে দিন। টিউটোরিয়ালে দেখানো
মতো এবার কাপড়ের ... ভাঁজ করুন। ভাঁজ করার সময় এক সাথে
প্যাটার্নটি সারিবদ্ধ করার বিষয়টি মনে রাখবেন,
আমাদের ক্ষেত্রে আমরা একে অপরের সাথে লাইনগুলি মেলাচ্ছি
যাতে প্যাটার্নটি ভাঁজ হয়ে গেলেও একতান হিসাবে দেখায়। এটির
উপরে www.ushasew.com থেকে ডাউনলোড করা টিউনিক
টেমপ্লেটটির সামনের অংশটি রাখুন। নিশ্চিত করুন যে আপনি
অন-ভাঁজটি সঠিকভাবে রেখেছেন। কিছু গুটানো পিনের সাহায্যে
টেমপ্লেটটি জায়গা মত পিন করুন।

পিন করার সময় নিশ্চিত করুন যে পিনটি ফ্যাব্রিকের উভয় স্তরের
মধ্য দিয়ে যায়। আপনার কাজ শেষ হওয়ার পরে একটি জল দ্রবণীয়
চিহ্নিতকারী নিন এবং ফ্যাব্রিকের উপরে টেমপ্লেটটি চিহ্নিত করুন।
সমস্ত পাশ চিহ্নিত করুন এবং তারপরে টেমপ্লেটটি আনপিন করুন।
একজোড়া কাঁচি ধরুন এবং সামনের অংশটি কাটাতে এগিয়ে যান।





টুকরোটি একপাশে রাখুন এবং অবশিষ্ট ফ্যাব্রিক ভাঁজ করুন। ফ্যাব্রিকের লাইনগুলি মিলান এবং নিশ্চিত করুন যে প্যাটার্নটি আগা গোড় বোনা। এরপরে, টিউনিকের টেম্পলেটটির পিছনের অংশটি ফ্যাব্রিকের উপরে রাখুন এবং কয়েকটি গুটানো পিনের সাথে এটি জায়গা মতো পিন করুন। যেমন আমরা সামনের অংশের জন্য করেছি, একটি চিহ্নিতকারী কলম নিন এবং ফ্যাব্রিকের উপরে টেম্পলেটটি চিহ্নিত করুন। টেম্পলেটটি আনপিন করুন এবং এগিয়ে যান এবং এক জোড়া কাঁচি দিয়ে টুকরোটি কেটে ফেলুন। এটি সাবধানতার সাথে এবং অবিচলিত হাত দিয়ে করুন কারণ এটি আমাদের প্যাটার্নটি তৈরি করতে বা ভঙ্গ করতে পারে।

পদক্ষেপ 2 কাঁধ যুক্ত করা

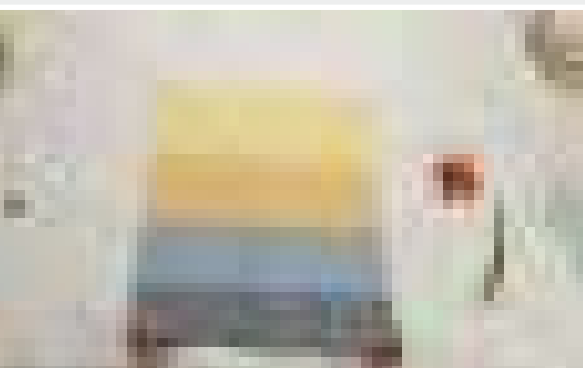
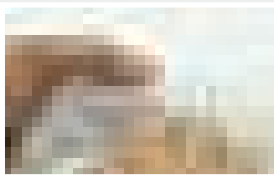
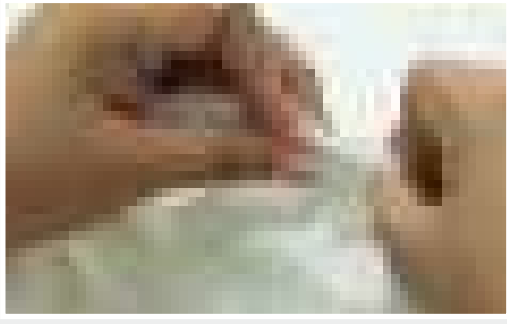
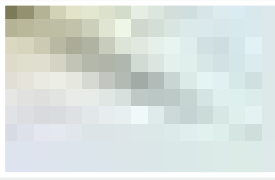
কেবল একটি পুনরুদ্ধার, আমরা এখন পর্যন্ত দুটি টুকরা কেটেছি, সামনের এবং পিছনের। এবার সামনের টুকরোটি খুলুন এবং টেবিলের উপরে ডানদিকে রাখুন এবং তার ওপরে পিছনের অংশটি রাখুন। এটি ডান দিক ডান দিকে মুখ করা উচিত। এখন এটি জায়গায় মতো পিন করা যাক। হাতা না হওয়া পর্যন্ত কাঁধ মিলান। দুটি টুকরো জায়গায় সুরক্ষিত রাখতে কয়েকটি গুটানো পিন ব্যবহার করুন। বাম এবং ডান কাঁধ এবং হাতা উভয় পিন করুন। পিনযুক্ত ফ্যাব্রিকটি আপনার উষা জেনোম allure ডিএলএক্স সেলাই মেশিনে নিয়ে যান এবং প্রেসার পা দিয়ে হাতাটির প্রান্তটি সারিবদ্ধ করুন। সেলাই সিলেক্টর ডায়াল এ এবং সেলাই প্যাটার্ন 2.5 এ সেট করুন। সেলাই শুরু করুন। প্রাথমিক কয়েকটি সেলাইয়ের পরে, সেগুলি জায়গা মতো সুরক্ষিত করতে একটি বিপরীত সেলাই করুন এবং তারপরে আপনি নেকলাইনে পৌঁছা পর্যন্ত সেলাই চালিয়ে যান। আপনি যেতে যেতে পিনগুলি সরান। আপনি যখন প্রান্তে পৌঁছাবেন, আবার কয়েকবার বিপরীত সেলাই করুন। শুরুতে এবং শেষে বিপরীত সেলাইয়ের কৌশলটি প্রতিবার সোজা সেলাই করার সময় অবশ্যই পুনরাবৃত্তি করতে হবে। এখন, সুতাটি কেটে নিন এবং অন্য কাঁধে একই প্রক্রিয়াটি পুনরাবৃত্তি করুন। আপনার শেষ করার পরে, বের হয় থাকা প্রান্তগুলি ঠিক করার জন্য এবং ফ্যাব্রিকটিকে আরও সুন্দর ফিনিস দেওয়ার জন্য, আমরা উভয় কাঁধের উপরে জিগ-জাগ সেলাই করব। তার জন্য, প্যাটার্ন সিলেক্টর ডায়াল সি তে এবং সেলাই দৈর্ঘ্য 1.5 এ সেট করুন এবং সেলাই শুরু করুন। মনে রাখবেন জিগ-জাগ সেলাই করার সময় বিপরীত সেলাইগুলির প্রয়োজন হয় না। পাশাপাশি অন্য দিকে জিগ-জাগ সেলাইগুলি পুনরাবৃত্তি করুন। আমাদের কাঁধ এখন সেলাই করা।

পদক্ষেপ 3 একটি বায়াস স্ট্রিপ তৈরি এবং নেকলাইন সমাপ্ত করা

পরের ধাপে কাজটি তে নেকলাইনটি জড়িত।

মূল ফ্যাব্রিকটি একদিকে রাখুন এবং ঘাড়ের মুখের জন্য আপনার সাদা সুতির ফ্যাব্রিকটি আনুন। টিউটোরিয়ালে দেখানো মতো মতো এটি 45 ডিগ্রি কোণে ভাঁজ করুন। আমরা, $1 \frac{3}{4}$ ইঞ্চি লম্বা স্ট্রিপ কাটব। শুরু করতে টিউটোরিয়ালের দেখান মতো ভাঁজটি কেটে এবং বাকী কাপড়টি একপাশে রেখে দিন।

একটি পরিমাপ টেপ নিন এবং কাপড়ে $1 \frac{3}{4}$ ইঞ্চি চিহ্নিত করুন, এটির পুরো দৈর্ঘ্য জুড়ে এটি করুন।



এখন সমস্ত পয়েন্ট একসাথে কোনও মাপনীর সহায়তায় যুক্ত করুন। চিহ্নিত রেখাটি কেটে ফেলুন এবং ঘাড়ের মুখের জন্য আপনার বায়াস স্টিপ প্রস্তুত।

আপনি দেখতে পাচ্ছেন, বায়াস স্টিপটি অর্ধেক ভাঁজ করতে হবে এবং তারপরে নেকলাইনে সেলাই করতে হবে। ফ্যাব্রিকটি আপনার উষা জেনোম allure ডিএলএক্স মেশিনে নিয়ে যান এবং সোজা সেলাই জন্য প্যাটার্ন সিলেক্টর ডায়াল A পুনরায় সেট করুন এবং সেলাই দৈর্ঘ্যের 2.5e সেট করুন

দেখানো মতো স্টিপটি ভাঁজ করুন এবং কাপড়ের ডান দিকের বিপরীতে নেকলাইন এর ওপরে রাখুন। সেলাই শুরু করুন এবং শুরুতে কিছু অতিরিক্ত স্টিপ ছেড়ে দিন। কাঁধের রেখা থেকে শুরু করুন এবং পুরো পথাটি এগিয়ে যান এবং কাঁধের লাইনে পৌঁছানোর ঠিক আগে যেখানে আপনি শুরু করেছিলেন, থামে যান। একটু বাড়তি মনোযোগ দিন। শুরুতে বর্ধিত অতিরিক্ত স্টিপ থেকে, অর্ধ ইঞ্চি ছেড়ে বাকি অংশটি কেটে ফেলুন, টিউটোরিয়ালে দেখানো মতো স্টিপটির মতো ভাঁজ করুন এবং তারপরে অন্য স্টিপটি ওভারল্যাপ করুন এবং এটির উপরে সেলাই করুন। শেষে কিছু বিপরীত সেলাই করুন। অতিরিক্ত বায়াস স্টিপটি কেটে দিন।

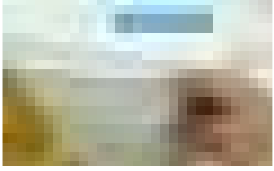
এখন আমাদের নেকলাইনগুলিতে খাঁজ দিতে হবে, এটি বক্ররেখাকে চ্যাপ্টা করবে এবং এটি যখন পরা হবে যে ফ্যাব্রিক সঠিকভাবে বসেছে তা নিশ্চিত করবে। খাঁজ দেওয়ার সময়, নিশ্চিত হয়ে নিন যে আপনি সেলাইয়ের ঠিক উপরে কাটছেন এবং সেলাইগুলিতে নয়।

আপনার কাজ শেষ হওয়ার পরে, টিউটোরিয়ালে দেখানো মতো দুই প্রান্তের জোড়া মুখে ভাঁজ করুন এবং একটি বৃত্তাকার শীর্ষ সেলাই করুন। প্রেসার পায়ের নীচে কাপড়টি রাখুন এবং একটি পরিষ্কার সমাপ্তি নিশ্চিত করতে ধীর এবং অবিচলিত ভাবে শীর্ষ সেলাই করুন। এর পরে, কোনও অতিরিক্ত সুতা কেটে দিন।

এরপরে, বিপরীত দিকে মুখোমুখি বায়াসটি ভাঁজ করুন এবং মুখের অভ্যন্তরীণ ভাঁজ বরাবর সেলাই করুন। এটি প্রেসার পায়ের প্রান্তে সারিবদ্ধ করুন এবং নেকলাইন জুড়ে সেলাই করুন। অতিরিক্ত সুতা কাটুন এবং আমরা এই অংশটি দিয়ে সম্পন্ন করেছি।\

পদক্ষেপ 4 পাশের দুই প্রান্তের জোড়া মুখ এবং হাতা এবং নীচের হেমিং সমাপ্ত

নেকলাইন স্থাপন করুন, আমরা পাশের দুই প্রান্তের জোড়া মুখ গুলিতে কাজ করব।



হাতা গুলি একসাথে মিলান এবং কয়েকটি গুটানো পিনের সাহায্যে পাশগুলিকে পিন করুন। অন্যদিকে একই প্রক্রিয়াটি পুনরাবৃত্তি করুন। পাশের দুই প্রান্তের জোড়া মুখ সেলাই এর পরে, আমরা নীচে হেমলাইন এর উপর কাজ করব পাশাপাশি হাতা উপর কাজ করব

আসুন আন্ডারআর্ম থেকে পার্শ্বের দুই প্রান্তের জোড়া মুখ সেলাই শুরু করি। প্রেসার পায়ের প্রান্ত দিয়ে হাতাটি সারিবদ্ধ করুন এবং সেলাই শুরু করুন। যেতে যেতে পিনগুলি খুলে ফেলুন। আপনি যখন বক্ররেখা তে পৌঁছাবেন তখন ধীর হয়ে যান এবং সাবধান হন। আপনি যখন শেষে পৌঁছাবেন তখন কয়েকটি বিপরীত সেলাই করুন এবং অন্যদিকে চলে যান। একই প্রক্রিয়া পুনরাবৃত্তি করুন।

আপনার কাজ শেষ হওয়ার পরে, প্রান্তগুলি খুলে যাওয়া এড়াতে আমরা পাশের দুই প্রান্তের জোড়া মুখ গুলিতে কিছু বার জিগ-জ্যাগ সেলাই করব। আগের মতো, প্যাটার্ন সিলেক্টর ডায়াল সি তে এবং সেলাই দৈর্ঘ্য 1.5 এ তে সেট করুন এবং সেলাই শুরু করুন। প্রক্রিয়াটি পুনরাবৃত্তি বলে মনে হতে পারে তবে এটি একটি গুরুত্বপূর্ণ পদক্ষেপ, নিশ্চিত হয়ে নিন যে আপনি এটি ভুলে যাচ্ছেন না। উভয় পক্ষেই জিগ-জাগ সেলাই করুন এবং তারপরে উভয় আন্ডারআরমে ছোট ছোট খাঁজ তৈরি করতে করতে এগিয়ে যান।

এর পরে, হাতা হেমিংয়ের জন্য, হাতাগুলি অর্ধ ইঞ্চি ভাঁজ করুন, এটি ক্রিজ করুন এবং তারপরে আবার আধা ইঞ্চি ভাঁজ করুন। তারপরে বুতাকার দুই প্রান্তের জোড়া মুখ সেলাই এর স্বাচ্ছন্দ্য এর জন্য মেশিনের আনুষঙ্গিক বাক্সটি সরিয়ে ফেলুন। প্রেসার পা দিয়ে হাতাটির প্রান্তটি সারিবদ্ধ করুন। সোজা সেলাই এর জন্য প্যাটার্ন সিলেক্টর ডায়ালটি এ সেলাই দৈর্ঘ্য 2.5 তে পুনরায় সেট করতে ভুলবেন না। সেলাই করা চালিয়ে যান এবং হাতা জুড়ে যান। অতিরিক্ত সুতাটি কেটে ফেলুন এবং অন্যান্য হাতাতে একই প্রক্রিয়াটি পুনরাবৃত্তি করুন। আমাদের হাতার পরে, আমরা নীচের হেমলাইনে কাজ করব। আনুষঙ্গিক বাক্সটি পুনরায় সংযুক্ত করুন। হাতাগুলির মতো নীচের অংশটি অর্ধ ইঞ্চি করে ভাঁজ করুন, এটিকে ক্রিজ করুন এবং আরও আরও একবারে অর্ধ ইঞ্চি দিয়ে ভাঁজ করুন এবং এটির উপর সেলাই করুন। সেলাইয়া সাথে সাথে ভাঁজ করুন এবং পুরো পথ জুড়ে যান। সমস্ত অতিরিক্তসুতা কাটুন এবং আমরা সম্পন্ন করিছ।

পুনরায় মেন করতে, আমরা পাশের দুই প্রান্তের জোড়া মুখ, নীচে হেমলাইন এবং হাতার হেমলাইন সেলাই করিছ। আমাদের টিউনক শীষর্ এখন প্রস্তুত। আপনি সিনমার তারিখ থেকে পিকিনক এবং এমনিক নৈমিত্তিক ডে-আউট পয় স্ত অসংখ্য অনুষ্ঠানের জন্য এটি পরেত পারেন।