

# ટ્યુનિક ટોપ

જો તમે તે કેવી રીતે સીવવું તે શીખવા માંગતા હો, તો આ ટ્યુટોરિયલ તમારા માટે છે.

## જરૂરી સામગ્રી

ટ્યુનિક ટોપ માટે ૪૫" પહોળાઈના ૨ મીટરના કાપડ  
નેક ડ્રેસિંગ બાયસ સ્ટ્રીપ માટે ૧/૪ મીટરનું કાપડ  
ટ્યુનિક ટોપ માટેનું ટેમ્પ્લેટ જેને તમે અમારી વેબસાઇટ  
[www.ushasew.com](http://www.ushasew.com) પરથી ડાઉનલોડ કરી શકો છો

વોટર સોલ્યુબલ માર્કર

કાતર

માપપટ્ટી

રૂલર

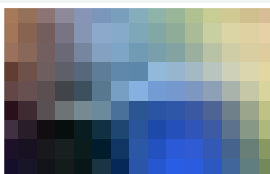
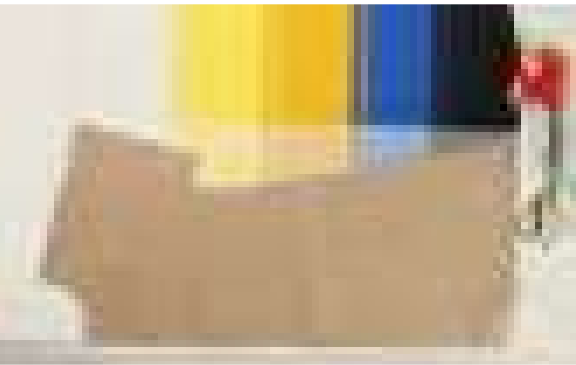
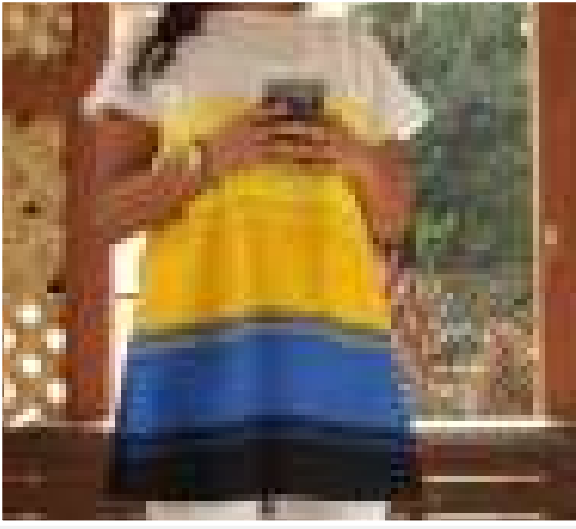
મેચિંગ દોરો

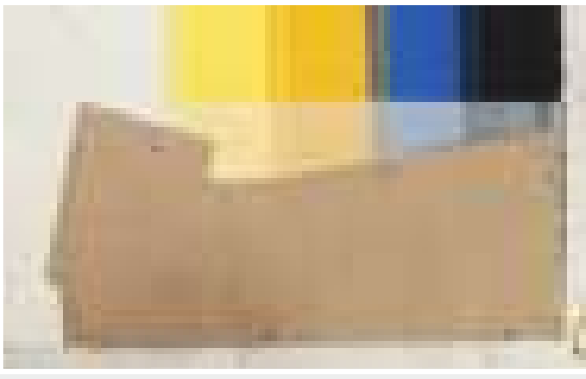
અને બીડેડ પિન

અમે ટેમ્પ્લેટને કાપડના આધારે કાપવા જઈ રહ્યા છીએ. ખભાને ટાંકો કરીને આગળ અને પાછળના ટુકડા એક સાથે જોડો. બાયસ સ્ટ્રીપ કાપવી અને નેકલાઇનને પૂર્ણ કરવા માટે તેનો ઉપયોગ કરવો. બાજુની સીમ સમાપ્ત કરીને અને સ્લીવ્ઝ અને તળિયાને હેમિંગ કરવું.

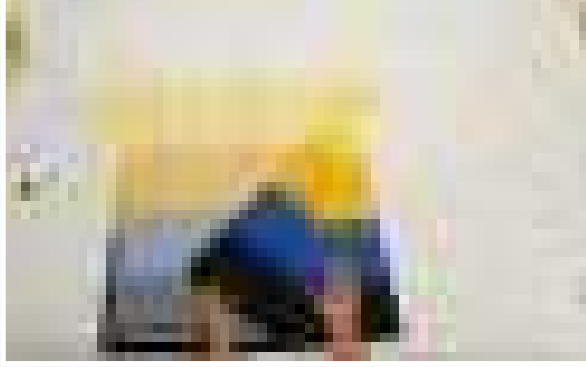
## પગલું 1 ટેમ્પ્લેટ માર્કિંગ અને કટીંગ

તમારી પસંદની કોઈપણ કાપડ લો, તેને સંપૂર્ણ રીતે ખોલો અને જમણી બાજુ તેને ટેબલ પર મૂકો. હવે ટ્યુટોરિયલમાં બતાવ્યા પ્રમાણે કાપડને ૧/૪ વાળો. વાળતી વખતે પેટર્નને એક સાથે ગોઠવવાનું ધ્યાનમાં રાખો, આપણા કિસ્સામાં આપણે એકબીજા સાથે રેખાઓને મેચ કરીએ છીએ જેથી વાળેલ હોવા છતાં પણ પેટર્ન એકીકૃત દેખાય. તેની ઉપર [www.ushasew.com](http://www.ushasew.com) પરથી ડાઉનલોડ કરેલા ટ્યુનિક નમૂનાનો આગળનો ભાગ મૂકો. ખાતરી કરો કે તમે ઓન-ગડી સાઇડને યોગ્ય રીતે મૂકો છો. કેટલાક પર્લ પિન સાથે નમૂનાને તે જગ્યાએ પિન કરો. પિનિંગ કરતી વખતે ખાતરી કરો કે પિન કાપડના બંને સ્તરોમાંથી પસાર થાય છે. તમે કરી લો તે પછી, વોટર સોલ્યુબલ માર્કર લો અને કાપડ ઉપરના નમૂનાને ટ્રેસ કરો. બધી બાજુઓને ટ્રેસ કરો અને પછી નમૂનાને અનપિન કરો. એક કાતરની જોડી પકડો અને આગળનો ભાગ કાપીને આગળ વધો.





તે ભાગને એક બાજુ રાખો અને બાકીના કાપડને ગડી કરો. કાપડની રેખાઓ સાથે મેળ કરો અને ખાતરી કરો કે પેટર્ન એકીકૃત છે. આગળ, ટ્યુનિક નમૂનાનો પાછળનો ભાગ કાપડ ઉપર મૂકો અને તેને કેટલાક પર્લ પિન સાથે તે જગ્યાએ પિન કરો. જેમ કે અમે આગળના ભાગ માટે કર્યું છે, એક માર્કિંગ પેન લો અને કાપડ ઉપરના નમૂનાને ટ્રેસ કરો. નમૂનાને અનપિન કરો અને આગળ જાઓ અને કાતરની જોડીથી ભાગ કાપી નાખો. આને કાળજીપૂર્વક અને સ્થિર હાથથી કરો કારણ કે આ તમારી પેટર્ન બનાવી શકે છે અથવા બગાડી શકે છે.

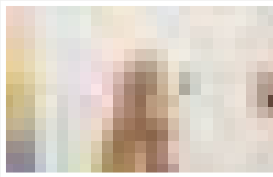
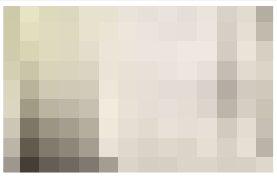
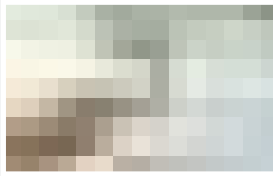


## પગલું ૨ ખભા જોડવા

પુનરાવર્તન માટે, આપણે અત્યાર સુધીમાં બે ટુકડાઓ કાપી નાખ્યા છે, આગળ અને પાછળ. હવે આગળનો ટુકડો ખોલો અને તેને ટેબલ પર સીધી બાજુ ઉપર મૂકો અને પછી પાછળનો ભાગ તેના પર મૂકો. તે સીધી બાજુ તરફ સીધી બાજુ હોવી જોઈએ. ચાલો હવે તેને તે સ્થાને પિન કરીએ. સ્લીવ્સ સુધી ખભા સાથે મેચ કરો. તે જગ્યાએ બે ટુકડાઓ સુરક્ષિત કરવા માટે કેટલાક પર્લ પિનનો ઉપયોગ કરો. ડાબા અને જમણા ખભા અને સ્લીવ્સ બંનેને પિન કરો.

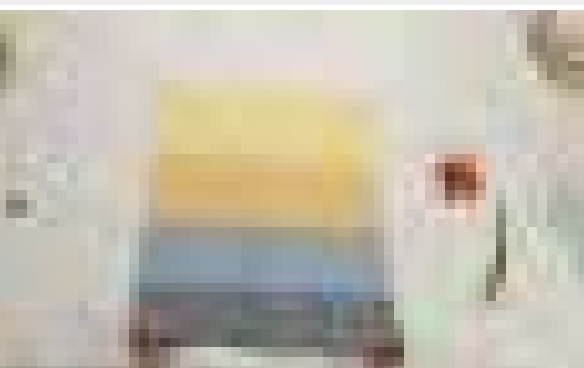
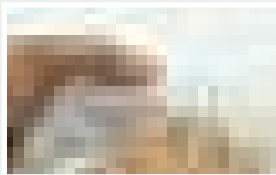
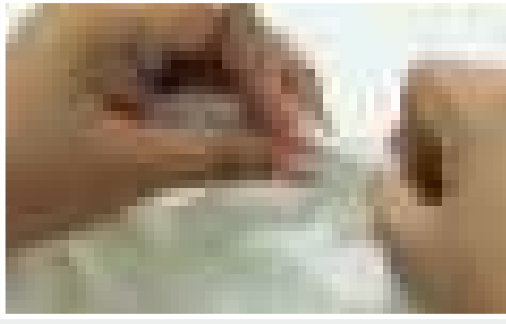
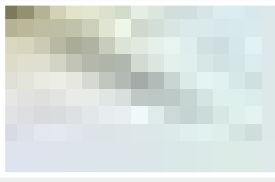


તમારા ઉષા જેનોમ અલ્ટ્રો ડીએલએક્સ સિલાઈ મશીન પર પિન કરેલા કાપડ લો અને પ્રેસર ફુટની સ્લીવમાં ધાર ગોઠવો. સ્ટીચ સિલેક્ટર ડાયલ A અને સ્ટીચ પેટર્નને ૨.૫ પર સેટ કરો. સીવવાનું શરૂ કરો. પ્રારંભિક થોડા ટાંકાઓ પછી, તેમને તે સ્થાને સુરક્ષિત કરવા માટે એક વિપરીત ટાંકો કરો અને પછી તમે નેકલાઇન પર ન પહોંચો ત્યાં સુધી ટાંકા ચાલુ રાખો. તમે જાઓ તેમ પિન કાઢો. જ્યારે તમે અંત પર પહોંચો, ફરી એકવાર ફરીથી કેટલાક વિપરીત ટાંકા કરો. શરૂઆતમાં અને અંતે રિવર્સ સ્ટિચિંગની તકનીક દર વખતે કરો. હવે, દોરો કાપી અને તે જ પ્રક્રિયાને બીજા ખભા પર નકલ કરો. તમે કરી લો તે પછી, ફેલાયેલી ધારને ઠીક કરવા અને કાપડને વધુ સારી પૂર્ણાકૃતિ આપવા માટે, અમે બંને ખભા પર ઝિગ ઝેગ ટાંકા કરીશું. તે માટે, પેટર્ન સિલેક્ટર ડાયલને C અને સિલાઇની લંબાઈ ૧.૫ પર સેટ કરો અને સીવણ શરૂ કરો. નોંધ કરો કે ઝિગ ઝેગ ટાંકાઓ કરતી વખતે વિપરીત ટાંકા જરૂરી નથી. બીજી બાજુ માટે ઝિગ-ઝેગ ટાંકાઓને પણ પુનરાવર્તિત કરો. આપણા ખભા હવે સિવાય ગયા છે.



## પગલું ૩ બાયસ સ્ટ્રીપ બનાવવી અને નેકલાઇનને સમાપ્ત કરવી

આગળના પગલામાં નેકલાઇન પર કામ કરવાનું શામેલ છે. મુખ્ય કાપડને બાજુ પર રાખો અને નેક ફેસિંગ માટે તમારા સફેદ સુતરાઉ કાપડને બહાર કાઢો. ટ્યુટોરિયલમાં બતાવ્યા પ્રમાણે તેને ૪૫ ડિગ્રીના ખૂણા પર ગડી કરો. અમે ૧ ૩/૪ ઇંચની લાંબી પટ્ટી કાપીશું. શરૂ કરવા માટે, ટ્યુટોરીયલની જેમ ગડી કાપો અને બાકીના કાપડને બાજુ પર રાખો.



એક માપપટ્ટી લો અને કાપડ પર  $9 \frac{3}{4}$  ઇંચ ચિહ્નિત કરો, તેની આખી લંબાઈ પર આ કરો. હવે રૂલરની સહાયથી બધા બિંદુઓ સાથે જોડો. ચિહ્નિત લાઇન સાથે કાપો અને બાયસ સ્ટ્રીપ માટેની તમારી નેક ફેસિંગ તૈયાર છે.

જેમ તમે જોઈ શકો છો, બાયસ સ્ટ્રીપ અડધા ભાગમાં બંધ કરવામાં આવશે અને પછી નેકલાઇન પર ટાંકવામાં આવશે. કાપડને તમારા ઉષ્ણ જેનોમ અલ્ટ્રો ડીએલએક્સ મશીન પર લઈ જાઓ અને પેટર્ન સિલેક્ટર ડાયલને ફરીથી A પર સેટ કરો જે સીધા ટાંકાઓ માટે છે અને ટાંકાની લંબાઈ ૨.૫.

સ્ટ્રીપને ગડી કરો અને તે બતાવ્યા પ્રમાણે નેકલાઇન પર કપડાની જમણી બાજુની સામે મૂકો. સીવવાનું શરૂ કરો અને શરૂઆતમાં કેટલીક વધારાની પટ્ટી છોડો. ખભાની લાઇનથી પ્રારંભ કરો અને બધી રીતે જાઓ અને ખભાની લાઇન પર પહોંચો તે પહેલાં જ્યાં તમે પ્રારંભ કર્યો છે, ત્યાં થોભો. થોડું વધારે ધ્યાન આપો. શરૂઆતમાં બાકીની વધારાની પટ્ટીથી, અડધો ઇંચ છોડો અને બાકીનો ભાગ કાપો. અંતે કેટલાક વિપરીત ટાંકા કરો. વધારાની બાયસ સ્ટ્રીપને કાપો.

હવે આપણે નેકલાઇન પર નોચ આપવી પડશે, આ વળાંકને સપાટ કરશે અને ખાતરી કરશે કે પહેરવામાં આવે ત્યારે કાપડ યોગ્ય રીતે બેસે છે. નોચ આપતી વખતે, ખાતરી કરો કે તમે ટાંકા ઉપર નહીં પણ ટાંકાથી ઉપર કાપતા હોવ છો.

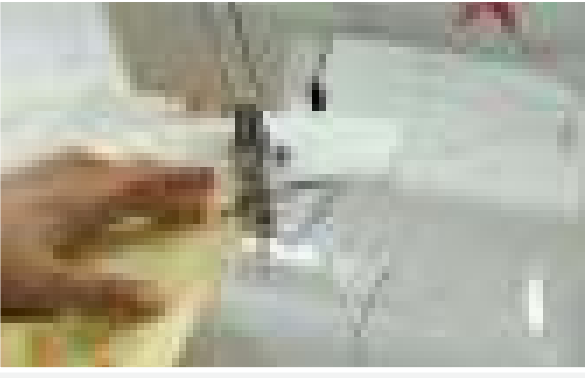
તમે પૂર્ણ કરી લો તે પછી, સીમ અલાવન્સમાં વાળો અને ટ્યુટોરિયલમાં બતાવ્યા પ્રમાણે ટોચના ટાંકાઓ કરો. પ્રેસર કુટ નીચે કાપડ મૂકો અને સુઘડ પૂર્ણાકૃતિની ખાતરી કરવા માટે ધીમો અને સ્થિર ટોચનો ટાંકો કરો. આ પછી, કોઈપણ વધારાનો દોરો કાપી નાખો.

આગળ, વિપરીત બાજુ તરફનો સામનો કરતો બાયસ ગડી કરો અને ફેસિંગની આંતરિક ગડી સાથે ટાંકા કરો. તેને પ્રેસર કુટની ધાર પર સંરેખિત કરો અને નેકલાઇન પર સીવવા દો. વધારાના દોરા કાપો અને આપણે આ વિભાગ પૂર્ણ કરી લીધો છે.

## પગલું ૪ બાજુની સીમ્સ અને સ્લીવ્સ અને બોટમને હેમિંગ સમાપ્ત કરો

નેકલાઇન પછી, આપણે બાજુની સીમ પર કામ કરીશું. સ્લીવ્સને મેચ કરો અને બાજુઓને કેટલાક પર્લ પિન સાથે પિન કરો. બીજી બાજુ એ જ પ્રક્રિયાને પુનરાવર્તિત કરો. બાજુની સીમને ટાંકા પછી, આપણે તળિયે હેમલાઇન પર તેમજ સ્લીવ્સ પર કામ કરીશું.

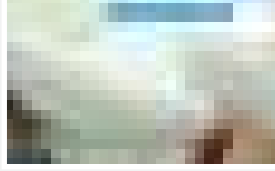
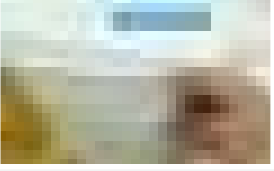
ચાલો નીચેની બાજુથી બાજુની સીમને ટાંકા શરૂ કરીએ. પ્રેસર કુટની ધારથી સ્લીવને સંરેખિત કરો અને સીવવાનું પ્રારંભ કરો.



જેમ જેમ આગળ જાઓ તેમ તેમ પિન કાઢો. જ્યારે તમે વળાંક સુધી પહોંચો ત્યારે ધીમા અને સાવચેત રહો. જ્યારે તમે અંત પર પહોંચો, ત્યારે કેટલાક વિપરીત ટાંકા કરો અને બીજી બાજુ જાઓ. સમાન પ્રક્રિયાને પુનરાવર્તિત કરો.

તે થઈ ગયા પછી, આપણે ધારનું ફેચિંગ અટકાવવા માટે બાજુની સીમ પર ઝિગ ઝેગ ટાંકાઓ કરીશું. પહેલાંની જેમ, પેટર્ન સિલેક્ટર ડાયલ C પર સેટ કરો અને લંબાઈ ૧.૫ પર રાખો અને સીવણ શરૂ કરો. પ્રક્રિયા પુનરાવર્તિત લાગે છે પરંતુ તે એક મહત્વપૂર્ણ પગલું છે, ખાતરી કરો કે તમે તેને ચૂકશો નહીં.

બંને બાજુ ઝિગ ઝેગ ટાંકાઓ કરો અને પછી બંને અન્ડરઆર્મ્સ પર નાના નોચ બનાવવા માટે આગળ વધો.



આના પછી, સ્લીવ્સને હેમિંગ કરવા માટે, સ્લીવ્સને અડધો ઇંચ વાળો, તેને કિઝ કરો અને પછી ફરી અડધો ઇંચ વાળો. પછી ગોળ સીમ સીવવાની સરળતા માટે મશીનના સહાયક બોક્સને દૂર કરો. પ્રેસર કુટથી સ્લીવની ધારને સંરેખિત કરો. સીધા ટાંકાઓ અને ટાંકાની લંબાઈ ૨.૫ માટે પેટર્ન પસંદગીકાર ડાયલને ફરીથી A પર સેટ કરવાનું ભૂલશો નહીં. સીવવા આગળ વધો અને સ્લીવને સીવો. વધારે પડતો દોરો કાપી નાખો અને તે જ પ્રક્રિયાને બીજી સ્લીવમાં પણ પુનરાવર્તિત કરો.



સ્લીવ્સ સીવ્યા પછી, આપણે નીચેની હેમલાઇન પર કામ કરીશું. સહાયક બોક્સને ફરીથી જોડો. સ્લીવ્સની જેમ તળિયાને અડધો ઇંચ જેટલો વાળો, તેને કિઝ કરો અને તેને ફરી એક વાર અડધા ઇંચ વાળીને તેના ઉપર સીવો. તમે સીવતા હોવ તેમ વાળવાનું ચાલુ રાખો અને છેક સુધી જાઓ. બધા વધારાના દોરા કાપો અને આપણે પૂર્ણ કર્યું છે.

ટૂંકમાં, આપણે બાજુની સીમ, તળિયાની હેમલાઇન અને સ્લીવ્સ હેમલાઇનને ટાંકી દીધી છે.

આપણું ટ્યુનિક ટોપ હવે તૈયાર છે. તમે મૂવીડેટથી લઈને પિકનીક્સ અને બારે ફરવા સુધીના અનેક પ્રસંગો માટે આ પહેરી શકો છો.

