

ट्यूनिक टॉप

यदि आप सीखना चाहते हैं कि इसे कैसे सिलना है, तो यह ट्यूटोरियल आपके लिए है।

सामग्री की सूची

ट्यूनिक टॉप के लिए 45 इंच चौड़ाई वाला 2 मीटर कपड़ा
बायस स्ट्रिप के सामने वाले नेक के हिस्से के लिए 1/4 मीटर कपड़ा

ट्यूनिक टॉप का टेम्प्लेट जिसे आप हमारी वेबसाइट www.ushasew.com से डाउनलोड कर सकते हैं

पानी से मिटने वाला मार्कर

कैंची

नापने का टेप

स्केल

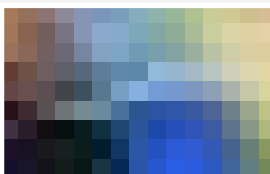
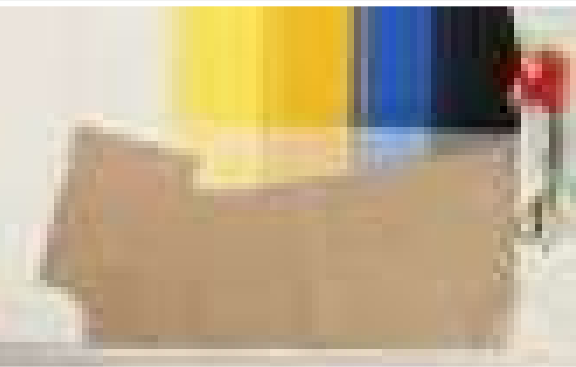
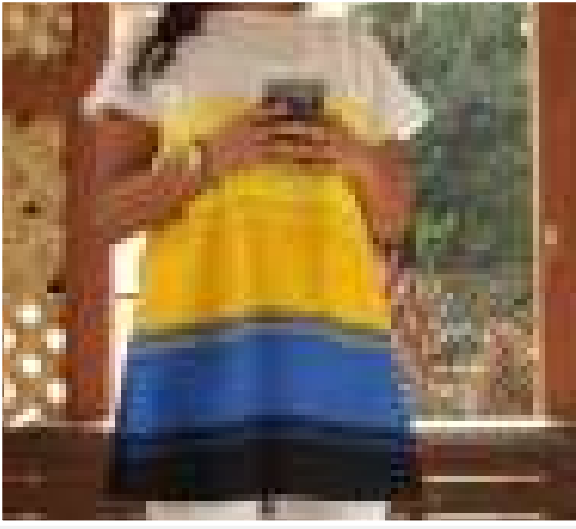
मैचिंग धागे

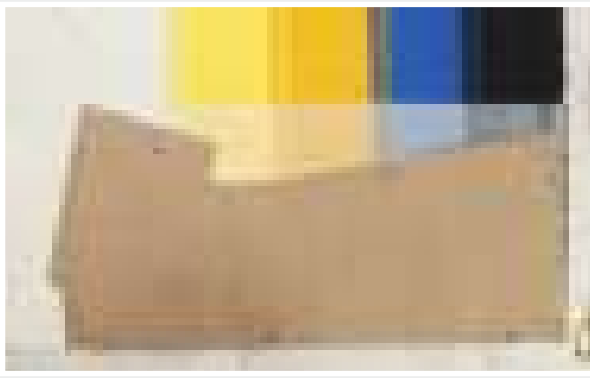
और बीडेड पिन

हम टेम्प्लेट के आधार पर कपड़े को काटेंगे। कंधों को सिल के आगे और पीछे के टुकड़ों को आपस में जोड़े। नेकलाइन को फिनिश करने के लिए एक बायस स्ट्रिप को काटना। साइड सीम को फिनिश करना और स्लीव्स और बॉटम को हेम करना।

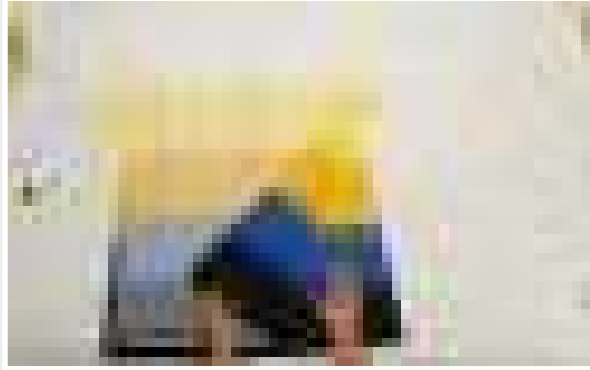
चरण 1: टेम्प्लेट मार्किंग और कटिंग

अपनी पसंद का कोई भी कपड़ा लें, उसे पूरी तरह से खोलकर इसके सीधे हिस्से को ऊपर कर के टेबल पर बिछा दें। अब ट्यूटोरियल में दिखाए अनुसार कपड़े को 1/4 फोल्ड करें। फोल्ड करते समय पैटर्न को एक साथ संरेखित करने पर ध्यान दें, इस कपड़े में हम लाइनों को एक साथ मिला रहें है ताकि फोल्ड होने पर भी पैटर्न सीमलेस दिखे। इसके ऊपर www.ushasew.com से डाउनलोड किए गए ट्यूनिक टेम्प्लेट के आगे के हिस्से को रखें। सुनिश्चित करें कि आपने फोल्ड किये हुए साइड को सही तरीके से रखा है। कुछ बेडेड पिन से टेम्प्लेट को पिन करें। पिन करते समय यह सुनिश्चित करें कि पिन कपड़े की दोनों परतों से होकर जाए। ये करने के बाद, पानी से मिटने वाला मार्कर लें और कपड़े के ऊपर टेम्प्लेट के अनुसार निशान लगा लें। सभी साइड पर निशान लगा के टेम्प्लेट से पिन को निकल लें। कैंची लें और सामने के टुकड़े को काटें।





उस टुकड़े को एक तरफ रख दें और बचे हुए कपड़े को मोड़ें। कपड़े की लाइनों को मिलाएं और यह सुनिश्चित करें कि पैटर्न सीमलेस है। इसके बाद, ट्यूनिक टेम्प्लेट के पीछे के हिस्से को कपड़े के ऊपर रखें और इसे सही जगह कर के बीडेड पिन लगा दें। जैसा हमने सामने के टुकड़े के लिए किया था, एक मार्किंग पेन लें और कपड़े के ऊपर टेम्प्लेट के अनुसार निशान लगा लें। टेम्प्लेट से पिन को निकालें और कैंची से इस टुकड़े को काट लें। इसे ध्यान से और स्थिर हाथों से करें क्योंकि यह हमारे पैटर्न को बना या बिगाड़ सकता है।



चरण 2: कंधों को जोड़ना

संक्षिप्त में, हमने अब तक दो टुकड़े काटे हैं, आगे का और पीछे का। अब सामने के टुकड़े को खोलकर सीधे हिस्से को ऊपर कर के टेबल पर बिछा दें और फिर पीछे के टुकड़े को उसके ऊपर रख दें। इसका सीधा हिस्सा आमने सामने होना चाहिए। अब इसे सही जगह कर के पिन लगा दें। कंधों को आस्तीन तक मिलाएं। दो टुकड़ों को सही जगह रखने के लिए कुछ बीडेड पिन का उपयोग करें। बाएं और दाएं कंधों और आस्तीन को पिन करें।



पिन किए हुए कपड़े को अपनी उषा जेनोम एल्योर डीएलएक्स सिलाई मशीन पर ले जाएं और आस्तीन के किनारे को प्रेसर फुट से संरेखित करें। स्टिच सिलेक्टर डायल को A पर और स्टिच पैटर्न को 2.5 पर सेट करें। सिलना शुरू करें। शुरुआती कुछ टांके लगाने के बाद, इन्हे मजबूत करने के लिए रिवर्स टांके लगाएं और तब तक सिलते रहें जब तक आप नेकलाइन तक नहीं पहुंच जाते। सिलने के साथ-साथ पिन निकालते रहें। जब आप आखिर में पहुंचें, तो फिर से कुछ रिवर्स टांके लगाएं। जब भी आप स्ट्रेट स्टिच लगाएं तो शुरुआत और अंत में रिवर्स टांके लगाने की तकनीक को दोहराएं।

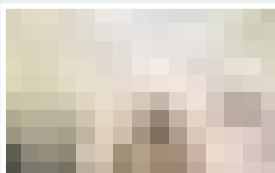
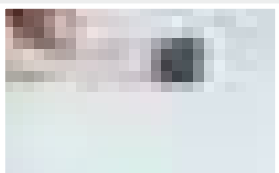
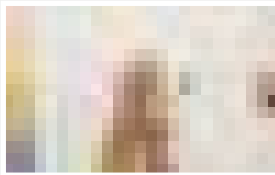


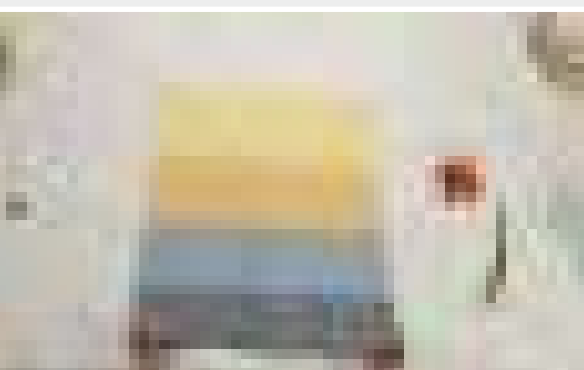
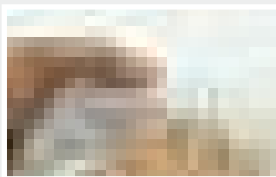
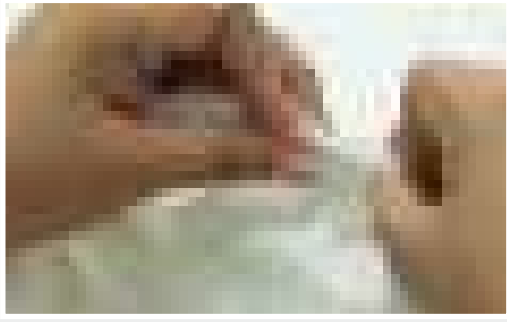
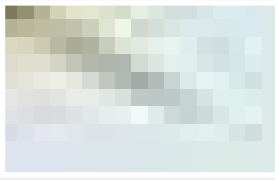
अब धागे को काटें और दूसरे कंधे पर भी यही प्रक्रिया दोहराएं। ये करने के बाद, अस्तव्यस्त किनारों को ठीक करने और कपड़े को एक अच्छा फिनिश देने के लिए हम दोनों कंधों पर ज़िग-ज़ैग टांके लगाएंगे। इसके लिए पैटर्न सिलेक्टर डायल को C पर और सिलाई की लंबाई को 1.5 पर सेट करें और सिलना शुरू करें। ध्यान दें कि ज़िग-ज़ैग टांके लगाते समय रिवर्स टांके लगाने की आवश्यकता नहीं होती है। दूसरी तरफ भी ज़िग-ज़ैग टांके दोहराएं। हमारे कंधे अब सिल गए हैं।



चरण 3 एक बायस स्ट्रिप बनाना और नेकलाइन को फिनिश करना

एक तरफ रखें और गर्दन के सामने के हिस्से के लिए सफेद सूती कपड़ा लें। इसे ट्यूटोरियल में दिखाए अनुसार 45 डिग्री के कोण पर मोड़ें। हम 1-3/4 इंच की लंबी स्ट्रिप काटेंगे। ट्यूटोरियल में दिखाए अनुसार फोल्ड को काट के शुरू करें और बाकी कपड़े को एक तरफ रख दें। नापने वाला टेप लें और कपड़े पर 1-3/4 इंच का निशान लगाएं, ऐसा कपड़े की पूरी लंबाई में करें।





अब एक रूलर की मदद से सभी बिंदुओं को एक साथ जोड़ दें। लगाए हुए निशान के अनुसार काटें और नेक के सामने के हिस्से के लिए आपका बायस स्ट्रिप तैयार है।

जैसा कि आप देख सकते हैं, बायस स्ट्रिप को आधा में मोड़ के नेकलाइन के ऊपर सिला जाएगा। कपड़े को अपनी उषा जेनोम एल्योर डीएलएक्स मशीन पर ले जाएं और पैटर्न सिलेक्टर डायल को A पर जो स्ट्रेट स्टिच के लिए है और सिलाई की लंबाई 2.5 रिसेट करें।

स्ट्रिप को मोड़ें और दिखाए अनुसार इसे नेकलाइन पर कपड़े के सीधे हिस्से के विपरीत रखें। सिलना शुरू करें और शुरुआत में कुछ अतिरिक्त स्ट्रिप छोड़ दें। शोल्डर लाइन से शुरू करें और सब तरफ सिलें और शोल्डर लाइन पर पहुंचने से पहले जहां से आपने शुरू किया था रुकें। यहां थोड़ा अतिरिक्त ध्यान दें। शुरुआत में छोड़ी हुई अतिरिक्त स्ट्रिप को आधा इंच छोड़ के काट लें, स्ट्रिप को ट्यूटोरियल में दिखाए अनुसार मोड़ें और फिर दूसरी स्ट्रिप को इसके ऊपर रख के सिल लें। अंत में कुछ रिवर्स स्टिच लगाएं। अतिरिक्त बायस स्ट्रिप को काट लें।

अब हमें नेकलाइन पर नाँच बनाने होंगे, यह घुमाव को समतल करेगा और सुनिश्चित करेगा कि पहने जाने पर कपड़ा सही बैठे। नाँच बनाते समय यह सुनिश्चित करें कि आप टांके के ठीक ऊपर काटें न कि टांके पर।

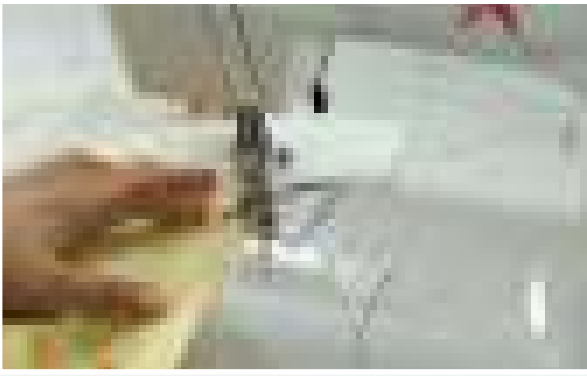
ये करने के बाद, सीम अलाउंस में मोड़ें और ट्यूटोरियल में दिखाए अनुसार एक बार टॉप स्टिच लगाएं। कपड़े को प्रेसर फुट के नीचे रखें और एक अच्छी फिनिश सुनिश्चित करने के लिए स्थिरता से टॉप स्टिच लगाएं। इसके बाद, अतिरिक्त धागे को काट लें।

इसके बाद, बायस फेसिंग को उलटी साइड में फोल्ड करें और फेसिंग के अंदर के किनारे पर के साथ सिलाई करें। इसे प्रेसर फुट के किनारे से संरेखित करें और नेकलाइन पर सब तरफ सिलें। अतिरिक्त धागे को काट लें और हमने इस भाग को पूरा कर लिया है।

चरण 4 साइड सीम को फिनिश करना और आस्तीन और निचले हिस्से को हेम करना

नेकलाइन के बाद, हम साइड सीम पर काम करेंगे। आस्तीन को एक साथ मिलाएं और साइड्स को सही जगह कर के बीडेड पिन लगा दें। दूसरी तरफ भी यही प्रक्रिया दोहराएं। साइड सीम को सिलने के बाद, हम नीचे की तरफ हेमलाइन और आस्तीन पर काम करेंगे।

आइए अंडरआर्म से साइड सीम को सिलना शुरू करें।



आस्तीन को प्रेसर फुट के किनारे से संरेखित करें और सिलाई शुरू करें। सिलने के साथ-साथ पिन निकालते रहें। जब आप घुमाव पर पहुंचे तो धीमे हो जाएं और ध्यान से सिलें। जब आप आखिर में पहुंचे, तो रिवर्स स्टिच लगाएं और दूसरी तरफ सिलें। यही प्रक्रिया दोहराएं।

ये करने के बाद, हम किनारों को अस्तव्यस्त होने से बचाने के लिए साइड सीम पर ज़िग जैग टांके लगाएंगे। पहले की तरह, पैटर्न सिलेक्टर डायल को C पर और सिलाई की लंबाई को 1.5 पर सेट करें और सिलाई शुरू करें। यह प्रक्रिया दोहराने वाली लग सकती है लेकिन यह एक महत्वपूर्ण चरण है, सुनिश्चित करें कि आप इसे छोड़ें नहीं।



दोनों तरफ ज़िग-जैग स्टिच लगाएं और फिर दोनों अंडरआम्स पर छोटे-छोटे नाँच बनाएं।

इसके बाद, आस्तीन को हेम करने के लिए, आस्तीन को अंदर की ओर आधा इंच मोड़ें, इस पर क्रीज बनाएं और फिर से आधा इंच मोड़ें। फिर सर्कुलर सीम को सिलने में आसानी के लिए मशीन के एक्सेसरी बॉक्स को हटा दें। आस्तीन के किनारे को प्रेसर फुट से संरेखित करें। सीधे टांके के लिए पैटर्न सिलेक्टर डायल को A पर और सिलाई की लंबाई को 2.5 पर रिसेट करना न भूलें। सिलना शुरू करें और पूरे आस्तीन को सिलें। अतिरिक्त धागे को काट लें और दूसरी आस्तीन पर भी यही प्रक्रिया दोहराएं।



आस्तीन सिलने के बाद, हम निचले हेमलाइन पर काम करेंगे। एक्सेसरी बॉक्स को फिर से जोड़ें। आस्तीन की तरह, निचले हिस्से को अंदर की ओर आधा इंच मोड़ें, इस पर क्रीज बनाएं और इसे एक बार फिर से आधा इंच मोड़ें और इसके ऊपर सिलाई करें। सिलने के साथ-साथ इसे मोड़ते रहें और सब तरफ सिलें। सभी अतिरिक्त धागे काट लें और हमने सिल लिया है।

संक्षिप्त में, हमने साइड सीम, बॉटम हेमलाइन और आस्तीन हेमलाइन को सिला है।

अब हमारा ट्यूनिंग टॉप तैयार है। आप इसे मूवी डेट, पिकनिक और यहां तक कि कहीं घूमने जाने जैसे कई मौकों पर पहन सकते हैं।

