

प्रिंसेस ब्लाऊज

तुम्ही कुठले फंक्शन अटेंड करणार असाल तर हे ट्यूटोरियल वापरून तुम्ही स्वतः साठी प्रिंसेस ब्लाऊज शिवू शकता.

लागणारे साहित्य

ब्लाऊजसाठी तुमच्या आवडीनुसार कोणतेही प्रिंटेड फॅब्रिक १ मीटर ब्लाऊजच्या कपड्याला परफेक्ट मॅच होणारे लायनिंग फॅब्रिक १ मीटर.

प्रिंसेस ब्लाऊजचे टेम्प्लेट जे तुम्ही आमच्या www.ushasew.com या वेबसाइटवरून डाऊनलोड करून घेऊ शकता.

चॉक

कात्री

मॅचींग दोरे

स्केल

बिडेड पिन

मॅचींग पायपिंग २ मीटर

कंसील्ड झीपर ८ इंच

हुक आणि आय सेट

हात शिलाईची सूई

उषा जेनोम पायपिंग फूट

उषा जेनोम झीपर फूट

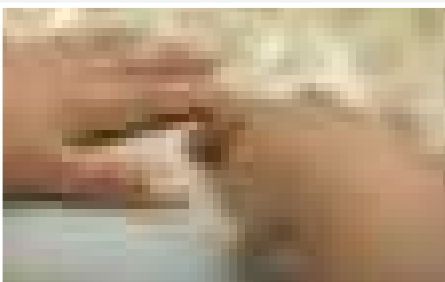
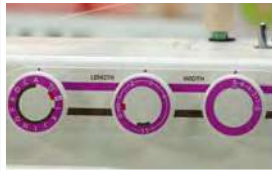
या ट्यूटोरियलमध्ये आपण टेम्प्लेट तयार करून त्यानुसार कपडा कट करायला, ब्लाऊजचे पुढचा आणि मागचा पीस तयार करायला, शोल्डर वर शिवण घेऊन हे दोन्ही पीस एकमेकांना जोडायला, नेक लाईनला पायपिंग आणि बायस स्ट्रीप जोडायला, मेन पीसला लायनिंग जोडायला, स्लिव्हज् तयार करून जोडायला, साईड सिम फिनिशिंग करून झीपर जोडायला आणि सर्वात शेवटी बॉटम हेमिंग तसेच नेकलाइन फिनिशिंग करायला शिकणार आहोत.

स्टेप 1 टेम्प्लेट मार्किंग आणि फॅब्रिक कटिंग

प्रिंसेस ब्लाऊजसाठी तुमच्या साडिला मॅच होणारे फॅब्रिक निवडा. हे फॅब्रिक पूर्ण उघडून घ्या. ही कपड्याची सुलट बाजू आहे. आता या फॅब्रिकच्या सुलट बाजू समोरासमोर येतील अशा प्रकारे लांबीतून ते फोल्ड करून घ्या.

आता, आमच्या www.ushasew.com या वेबसाइटवरून डाऊनलोड केलेले प्रिंसेस ब्लाऊजचे टेम्प्लेट आपण फॅब्रिक वर ठेवून घेणार आहोत. याची सुरुवात आपण पुढचा पीस असे मॅशन केलेले दोन्ही टेम्प्लेटचे भाग वापरून करणार आहोत. त्यानंतर टेम्प्लेटचे मागचा पीस आणि स्लिव्हज् फॅब्रिकला जोडणार आहोत. इथे दाखवल्याप्रमाणे तुमचे पहिले पुढचा टेम्प्लेट कपड्याच्या फोल्डवर आले असल्याची खात्री करून घ्या. मागचा टेम्प्लेट देखील फोल्डवरच यायला हवे. आता, टेम्प्लेटचे हे सगळे पिंसेस बिडेड पिन लावून कपड्यावर पक्के करून घेऊ या. पिन लावत असताना त्या टेम्प्लेट आणि कपडा या दोन्हीतून गेल्या असल्याची खात्री करून घ्या. सगळे पीस पीनच्या मदतीने कपड्यावर पक्के जोडून झाले की आपण टेम्प्लेटचा आकार कपड्यावर ट्रेस करणार आहोत. ट्रेसिंगसाठी आपण चॉक वापरणार आहोत. ट्रेसिंग करताना तुमचा हात स्थिर राहिल याकडे लक्ष घ्या





तसेच टेम्प्लेटचे कव्हें आणि एजेस काळजीपूर्वक कट करा. टेम्प्लेटवरच्या सगळ्या नोचेस, डार्ट पॉइंट्स न विसरता कपड्यावर ट्रेस करा. ट्रेसिंग पूर्ण झाले की पीन काढून टेम्प्लेटचा एक एक भाग कपड्यावरून बाजूला करा. कपड्याला लावलेल्या पीन काढल्यानंतर त्या इथे तिथे न टाकता कुशनला लावून ठेवा, जेणेकरून त्यामुळे तुम्हाला इजा होणार नाही. पीन काढून झाल्या की टेम्प्लेटचे सगळे भाग उचलून बाजूला ठेवा. कपडा कट करत असताना तो स्थिर रहावा म्हणून परत एकदा पीन लावून घ्या. प्रत्येक पिसला एक-दोन पीन लावणे पुरेसे आहे. त्यानंतर, कात्रीने मार्किंग लाईन वरून फॅब्रिक कट करून घ्या. सुरुवातीला पुढचा पीस कट करा त्यानंतर मागचा पीस आणि स्लिव्ह कट करा. कटिंग करताना तुमचा हात स्थिर राहिल याकडे लक्ष घ्या

फॅब्रिकचे कटिंग झाले की लायनिंग फॅब्रिक घेऊन त्यावर पूर्वीप्रमाणेच कपडा कट करून घ्या. तुमच्याजवळ प्रत्येक टेम्प्लेटच्या आकाराचे दोन फॅब्रिक पीस असायला हवेत त्यापैकी एक ब्लाउजच्या मेन फॅब्रिकचा तर दुसरा लायनिंग फॅब्रिकचा पीस असेल.

स्टेप 2 मागचा पीसवर डार्ट तयार करणे

सर्वप्रथम आपण मागचा टेम्प्लेटवर काम करूया. त्यासाठी मेन फॅब्रिक आणि लायनिंग फॅब्रिक दोन्ही घ्या. त्यावर तुम्हाला डार्ट तयार करण्यासाठी आपण मार्क केलेले 1 डॉट आणि 2 नाँच दिसतील. हे पॉइंट्स रूलर वापरून जोडा ज्यामुळे एक त्रिकोण तयार होईल. याच प्रमाणे मागचा पीसच्या दव्या बजुवर देखील एक त्रिकोण तयार करायचा आहे. यासाठी एक पीन कपड्याच्या दोन्ही लेयर्स मधून इन्सर्ट करून मागच्या बाजूला सेंटर डार्ट पॉइंट मार्क करा. त्यानंतर कपड्याचे काठ जुळवून घेऊन कपड्याच्या बॉटम वर जिथे पॉइंट्स आहेत तिथे नाँच तयार करा. सुई इन्सर्ट करून मार्क केलेला सेंटर पॉइंट आणि हे नोचेस रूलरने जोडून घ्या. या प्रकारे आपला उजव्या बाजूचा डार्ट तयार झाला आहे. अशाच प्रकारे मागचा पीसच्या डाव्या बाजूवरही डार्ट तयार करून घ्या. याच कृतीने लायनिंग मटेरियलवर देखील डार्ट तयार करून घ्या.

शिवणकाम करण्यासाठी आपण उषा जेनोमे वंडर स्टीच प्लस मशीन वापरणार आहोत. आता आपण मेन फॅब्रिकच्या एका बाजूचा डार्ट शिवून घेणार आहोत. इथे दाखवल्याप्रमाणे मेन फॅब्रिक पूर्ण उघडा आणि नोचेस मॅच करून घ्या. फोल्ड लाईन मशीनच्या प्रेसर फुट खाली जुळवून घ्या. शिवण काम सुरु करण्यापूर्वी स्ट्रेट स्टीचसाठी मशीनचा पॅटर्न सिलेक्टर डायल A वर तर स्टीच लेन्थ 2.5 असल्याची खात्री करून घ्या. रूलरने मार्क केलेल्या रेघेवरून अचूक आणि सलग टीप मारा. टीप सुरु करताना आणि संपवताना रिव्हर्स स्टीचेस घ्यायला विसरू नका. एका बाजूचा डार्ट तयार झाला की याच पद्धतीने दुसऱ्या बाजूचा डार्ट देखील शिवायचा आहे. यासाठी नोचेस मॅच करा आणि त्या लाईन वरून टीप मारून घ्या. टीपेच्या सुरुवातीला आणि शेवटी रिव्हर्स स्टीचेस नक्की घ्या.

आता टीपेची उलट बाजू वर करा आणि स्टीचेस फ्लॅट व्हावेत या उद्देशाने त्यावर थोडासा दाब घ्या. याचप्रमाणे लायनिंग फॅब्रिकच्या स्टीचेसवरही अशाच प्रकारे दाब देऊन त्यांना पसरवून घ्या. यानंतर हलकेच, स्टीचेस वर दाब देऊन कपड्याला घडी पाडा आणि शिवून झालेला मागचा पीस बाजूला ठेवा.

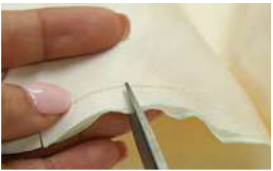
स्टेप 3 ब्लाउजचा पुढचा साईड तयार करणे

पुढचा पीस तयार करण्यासाठी कट केलेले सगळे पुढचे पीस घ्या. हा मेन फॅब्रिकचा तुकडा आहे आणि हा लाइनिंग फॅब्रिकचा तुकडा आहे. मेन फॅब्रिकवर टेम्प्लेटच्या मदतीने एक मार्किंग केले होते तिथे ट्यूटोरियलमध्ये दाखवल्याप्रमाणे तयार केलेली नॉच आपण पाहू शकता. अगदी तशीच नॉच पुढचा पीस मेन फॅब्रिकच्या दुसऱ्या पार्टवर तयार करून घ्यायची आहे. पिंच करा आणि कट करा.

हीच कृती लाइनिंग पीसच्या दोन्ही पार्टवर करून घ्या. आता, मेन फॅब्रिकला लावलेल्या पिन काढून टाका आणि ते पूर्ण उघडून घ्या. हे पीस ट्यूटोरियलमध्ये दाखवल्याप्रमाणे अरेंज करा. तुमच्याजवळ आता एक सेंटर पोशन आणि दोन स्मॉल पोशन असून त्यापासून ब्लाऊजच्या दोन बाजू तयार होणार आहेत. मेन फॅब्रिक आणि लायनिंग फॅब्रिकच्या नोचेस मॅच करा आणि इथे दाखवल्याप्रमाणे, पहिल्या आणि दुसऱ्या पार्टच्या सुलट बाजू एकमेकांसमोर येतील असे ते एकावर एक ठेवा. या दोन्ही पार्टला आर्म होलपर्यंत पिन लावून घ्या. इथे दाखवल्याप्रमाणे काठाला पिन लावत राहा. याच प्रकारे दुसऱ्या बाजूलाही नोचेस मॅच करा आणि पिन लावून दोन्ही पीस एकमेकांना पक्के करून घ्या. कपड्याचे उरलेले काठ देखील एकमेकांना व्यवस्थित जुळवून त्यांना पिन लावून घ्या. जर तुम्ही पिन लावलेले पार्ट हळूच उघडून पाहिले तर ते पुढून आणि मागून असे दिसायला हवेत.

याच पद्धतीने आपण लाइनिंग फॅब्रिक देखील अरेंज करून त्याला पिन लावून घेणार आहोत. तुमचे पिन लावून घेतलेले मेन फॅब्रिक आणि लाइनिंग फॅब्रिक असे दिसायला हवे. आता हे पीस शिवायला सुरुवात करू. प्रथम आपण मेन फॅब्रिकवर काम करू. मेन फॅब्रिकची पिनअप केलेली एक साईड मशीनच्या प्रेसर फुट खाली जुळवून घ्या आणि शिवायला सुरुवात करा. जस-जसे शिवत पुढे जाल तशा पिन काढून टाका. तुमची टीप अशी दिसायला हवी. आता दुसरी बाजू शिवायला घ्या. जसजसे शिवत पुढे जाल तशा पिन काढून टाका. दोन्ही बाजूचे शिवणकाम झाल्यावर त्या कशा दिसतात हे तुम्ही इथे पाहू शकता. आता मेन फॅब्रिक बाजूला ठेवा आणि लायनिंग फॅब्रिक शिवण्यासाठी घ्या. मेन फॅब्रिक प्रमाणेच लाइनिंग फॅब्रिकच्या दोन्ही बाजू जोडून घ्यायचा आहेत. लायनिंग फॅब्रिकच्या दोन्ही बाजू शिवून घ्या आणि जसजसे शिवत पुढे जाल तशा पिन काढून टाकायला विसरू नका. जेव्हा जेव्हा तुम्ही स्ट्रेट स्टिचने टीप मारत असता तेव्हा टीप सुरू करताना आणि संपवताना टाके पक्के व्हावेत यासाठी काही रिव्हर्स स्टीचेस जरूर घ्या.

लायनिंग फॅब्रिकच्या दोन्ही बाजू जोडून झाल्या की सीम अलाउन्स वर नॉचेस करून घ्या. या नॉचेसमुळे ब्लाऊज शिवून तयार झाल्यावर त्याचा गोलाकार व्यवस्थित येईल. नॉचेस तयार करताना तुम्ही घेतलेला कट टाक्यांच्या पलीकडे जाणार नाही याची काळजी घ्या. अशा नॉचेस आपल्याला मेन फॅब्रिक आणि लायनिंग फॅब्रिक दोन्हीवरही करायच्या आहेत. आपले पुढचा पीस जोडून तयार झाल्याचं तुम्ही इथे पाहू शकता. ब्लाऊजच्या सीम लाईन व्यवस्थित सेट व्हाव्या तसेच त्यांचा लूक वेल पॉलिशड आणि प्रोफेशनल दिसावा यासाठी त्यावर इस्त्री करणे गरजेचे आहे. मेन फॅब्रिकच्या पुढचा आणि मागचा साईडवर इस्त्री करून घ्या. मागचा साईडवर इस्त्री करताना एकसेस सिम अलाउन्स ओपन करून इस्त्री करा. लाइनिंग फॅब्रिकला याच प्रकारे इस्त्री करा. इस्त्री करताना तुमच्या हाताला भाजणार नाही याची काळजी घ्या तसेच हातापासून सुरक्षित अंतरावर इस्त्री ठेवा.





स्टेप 4 शोल्डर शिवून ब्लाऊजचे पुढचा आणि मागचा पीस एकमेकांना जोडणे

इश्री करून झाले की इथे दाखवल्याप्रमाणे पुढचा पीस पसरवून त्यावर मागचा पीस ठेवा. दोन्ही पीसच्या सुलट बाजू समोरासमोर असल्या पाहिजेत हे लक्षात ठेवा. आता आपण मेन फॅब्रिकचे पुढचा आणि मागचा पीस जोडण्यासाठी शोल्डर शिवणार आहोत. त्यापूर्वी शोल्डरवर पिन लावून घ्या. याच प्रमाणे लायनिंग फॅब्रिकच्या शोल्डरलाही पिन लावून घ्या. शिवणकाम करण्यासाठी आपण उषा जेनोमे वंडर स्टीच प्लस मशीन वापरणार आहोत. प्रथम मेन फॅब्रिकचे शोल्डर जोडून घेऊ. त्यासाठी शोल्डरचे काठ मशीनच्या प्रेसर फुटखाली जुळवून घ्या आणि त्यावर टिप मारा. टीप सुरू करताना आणि संपवताना काही रिव्हर्स स्टीचेस घ्यायला विसरू नका. जसजसे शिवत पुढे जाल तश्या पीन काढून टाका. याच प्रमाणे दुसऱ्या बाजूचे शोल्डरही शिवून घ्या. दोन्ही शोल्डरवर स्ट्रेट स्टीचने टीप मारून झाली की कपड्याचे धागे निघू नयेत यासाठी आपण त्यावर झीगझॅंग टीप मारणार आहोत. झीगझॅंग स्टीचसाठी मशीनचा पॅटर्न सिलेक्टर डायल C वर तर स्टीच लेन्थ 1.5 ठेवा आणि शोल्डरवर झीगझॅंग टीप मारा. झीगझॅंग टीप मारताना रिव्हर्स स्टीचेस घेण्याची गरज नाही. तुम्ही शिवण काम केलेला भाग असा दिसायला हवा.

याच प्रकारे लाइनिंग फॅब्रिक देखील शिवून घ्या. आपले शिवणकाम असे दिसेल.

स्टेप 5 नेक लाईनला पायपिंग आणि बायस फेसिंग जोडणे

आपण याआधीच मेन फॅब्रिक आणि लाइनिंग फॅब्रिकचे शोल्डर शिवून घेतल्याचं तुम्ही पाहू शकता. आता दोन्ही पिसेस उघडून घ्या. मेन फॅब्रिक आणि लाइनिंग फॅब्रिकच्या उलट बाजू एकमेकांसमोर येतील असे ठेवून घ्या. दोन्ही बाजूचे शोल्डर एकमेकांना व्यवस्थित जोडून घेऊन त्यांना पिन लावून पक्के करून घ्या. नेक फिनिशिंगसाठी आपण पायपिंग आणि बायस स्ट्रीप वापरणार आहोत. आमच्या www.ushasew.com या वेबसाईटवर टेन्ट ड्रेस ट्यूटोरियल पाहून तुम्ही बायस स्ट्रीप कशी तयार करायची हे शिकू शकता.

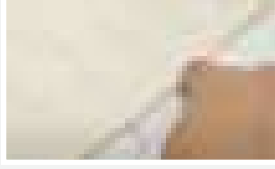
बायस स्ट्रीप अर्ध्यातून फोल्ड करा. बायस स्ट्रीप पायपिंगवर ओव्हरलॅप करा आणि नेक लाईनच्या सुलट बाजूवर ठेवा. आपण इथे टिप मारणार आहोत.

हे शिवणकाम करण्यासाठी तुमच्या मशीनचे रेग्युलर प्रेसर फुट बदलून त्या जागी पायपिंग फुट लावा आणि ते व्यवस्थित लॉक करा. स्ट्रेट स्टीचसाठी मशीनचा पॅटर्न सिलेक्टर डायल A वर तर स्टीच लेन्थ 2.5 वर रिसेट करा. आता तुमचे कापड शिवण्यासाठी मशीनवर घ्या. शिवायला सुरुवात करण्या आधी थोडी एक्स्ट्रा पायपिंग आणि बायस स्ट्रीप सोडा आणि शिवायला सुरुवात करा. तुमची टीप कपड्यांच्या सर्व लेयर्सवरून येत असल्याची खात्री करून घ्या.

जसजसे शिवत पुढे जाल तसा कपडा ऍडजेस्ट करत जा. याच पद्धतीने संपूर्ण नेकलाइन शिवून घ्या. शिवत जेव्हा तुम्ही ऍड पॉईंटवर पोहोचाल तेव्हा सुरुवातीला सोडलेली एक्स्ट्रा पायपिंग आणि बायस स्ट्रीप फोल्ड करा आणि ती ऍड पॉईंट वर ओव्हरलॅप होईल अशी ठेवा. या ओव्हरलॅप पार्टवरून टिप मारा. एक्स्ट्रा पायपिंग आणि फेसिंग कट करून टीप पूर्ण करा.

स्टेप 6 मेन फॅब्रिक आणि लाइनिंग एकत्र जोडणे

नेक लाईनचे काम झाले की मशीनला लावलेले पायपिंग फुट काढून टाकून परत एकदा रेग्युलर प्रेसर फुट लावा आणि व्यवस्थित लॉक करून घ्या. आता आपण मेन फॅब्रिक आणि लायनिंग फॅब्रिक एकत्र जोडणार आहोत. यासाठी दोन्ही फॅब्रिकचे काठ व्यवस्थित जुळवून घ्या आणि त्यावर टीप मारा. कपड्याच्या संपूर्ण बाजू काळजी पूर्वक शिवून घ्या. कपड्याच्या कव्हर्वर काळजीपूर्वक शिवणकाम करा. टीप व्यवस्थित यावी यासाठी तुमचा हात स्टेडी राहू या. अनावश्यक दोरे कातरून टाका. तुमचा शिवणकाम केलेला भाग असा दिसेल.



स्टेप 7 स्लीव्हज् तयार करणे

यानंतरचे काम म्हणजे स्लीव्ह तयार करणे. सर्वप्रथम कपड्याला लावलेल्या पिन काढून टाका. आपल्याला स्लिव्हज् च्या एजेसचे हेमिंग करून घेणे गरजेचे आहे. यासाठी आपण फॅन्सी किंवा मॅचिंग पायपिंग वापरणार आहोत. आता स्लीव्हज् ओपन करून त्यावर लाइनिंग ठेवून घ्या. स्लीव्हज्चा कपडा आणि लायनिंग यांच्या सुलट बाजू समोरासमोर असायला हव्यात. आता मेन फॅब्रिक आणि लाइनिंग फॅब्रिकच्या बॉटम अलाउंसवर, दोन्ही फॅब्रिकच्या मध्ये पायपिंग स्ट्रीप ठेवा. ट्यूटोरियलमध्ये दाखवल्या प्रमाणे तिन्ही लेयर्सला पिन लावून एकत्र जोडून घ्या. या भागावर टीप मारून पायपिंग जोडून घ्या. याच प्रमाणे दुसऱ्या स्लिव्हवर देखील शिवणकाम करून घ्या. पायपिंग करताना अतिशय काळजीपूर्वक शिवणकाम करा. एकस्ट्रा पायपिंग कट करून टाका. आता आपण मार्क केलेल्या एरियावर टीप मारणार आहोत. त्यानंतर आपण स्लिव्ह उलट करून घेणार आहोत. तयार स्लीव्ह अशी दिसेल

पिन अप केलेल्या स्लीव्हजला पायपिंग जोडण्यासाठी मशीनवर शिवायला घ्या. त्याआधी मशीनचे रेग्युलर प्रेसर फुट बदलून त्या जागी पायपिंग फुट लावून व्यवस्थित लॉक करून घ्या. पिन अप केलेल्या स्लीव्हचे एजेस मशीनच्या प्रेसर फुट खाली जुळवून घ्या आणि टीप मारायला सुरुवात करा. जस जसे शिवत पुढे जाल तश्या पिन काढून टाका. पायपिंग कसे करावे याबाबत डिटेल माहिती देणारे ट्यूटोरियल तुम्ही आमच्या www.ushasew.com या वेबसाईटवर पाहू शकता. याच कृतीने दुसरी स्लिव्ह देखील शिवून घ्या. शिवणकाम केलेला उलट भाग असा दिसायला हवा. अजून आपले काम संपलेले नाही. आता फॅब्रिक उलटवून घ्या आणि सुलट बाजू समोर येऊ द्या. आता पायपिंगचा उठाव आपल्यासाठी आपण काठावर शिवणकाम करणार आहोत. हळुवार आणि स्थिरपणे शिवायला सुरुवात करा आणि शिवत पुढे जा. याच प्रकारे दुसरी स्लिव्ह देखील तयार करून घ्या.

यानंतर आपण ओपन एजेस शिवून लाइनिंग फॅब्रिक मेन फॅब्रिकला जोडणार आहोत. मशीनला जोडलेले पायपिंग फुट काढून त्याजागी A फुट लावा आणि व्यवस्थित लॉक करा. स्लिव्हजचे काठ मशीनच्या प्रेसर फुट खाली व्यवस्थित जुळवून घ्या आणि शिवायला सुरुवात करा. पीव्होटींग टेक्निक वापरून संपूर्ण काठावर सलग टीप मारून घ्या. याच प्रमाणे दुसरी स्लीव्ह देखील शिवून घ्या. तुमचे शिवणकाम असे दिसेल. आपण पायपिंग जोडून त्यानंतर मेन फॅब्रिक तसेच लाइनिंग फॅब्रिक जोडून घेतल्याचे तुम्ही इथे पाहू शकता.

स्टेप 8 स्लीव्हज जोडणे

अगदी थोडक्या आतापर्यंत आपण नेक पायपिंग करून लाइनिंग फॅब्रिक आणि मेन फॅब्रिक एकमेकांना जोडून घेतले. आता आपण आर्महोलला स्लीव्ह जोडणार आहोत. आपण स्लीव्हच्या सेंटरला आधीच एक नॉच करून घेतलेली आहे. ही नॉच शोल्डरच्या सेंटरला जुळवून घ्या. स्लीव्हचे कापड मेन फॅब्रिकवर दोन्हीच्या सुलट बाजू समोरासमोर येतील असे ठेवून पिन लावून पक्के करून घ्या. प्रथम सेंटर पोर्शन आणि त्यानंतर स्लिव्हच्या कम्प्लीट आर्म होल सर्कलला पिन लावून जोडून घ्या. या पिन स्लीव्ह आणि मेन फॅब्रिकच्या सगळ्या लेयर्स मधून जातील याची दक्षता घ्या. याच प्रमाणे दुसऱ्या बाजूची स्लीव्ह देखील जोडून घ्या. प्रथम मध्यभागी आणि त्यानंतर संपूर्ण स्लीव्हच्या सक्च्युलर भागावर पिन लावून घ्या.

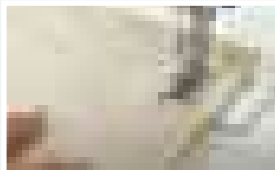
आता हे पिन अप केलेले फॅब्रिक मशीनवर शिवण्यासाठी घ्या आणि स्लीव्ह आर्म होल मध्ये जोडायला सुरुवात करा. जस जसे शिवत पुढे जाल तश्या पिन काढून टाका. तुमची टीप हळुवार आणि स्थिर असली पाहिजे. एका बाजूचा पूर्ण आर्महोल शिवून झाल्यानंतर दुसऱ्या बाजूची स्लिव्ह जोडून घ्या. आता वेळ आली आहे स्लीव्ह वर झीगझॅंग टीप मारण्याची. या प्रकारे टीप मारण्यासाठी मशीनच्या सेटिंग चेंज करा आणि स्लीव्हच्या काठावर झीगझॅंग टीप मारून घ्या. एका स्लीव्हवर टीप मारून झाली की त्याच प्रमाणे दुसऱ्यास स्लिव्हवर देखील झीगझॅंग टीप मारून घ्या. तुमचे शिवणकाम असे दिसेल.

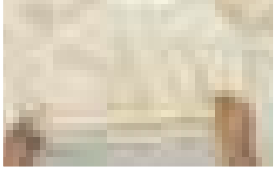
स्टेप 9 साईड सिम फिनिशिंग आणि झीपर जोडणे

आपण स्लीव्ह जोडून घेतल्याचं तुम्ही इथे पाहू शकता. त्यानंतर आता आपण साईड सिमवर काम करणार आहोत. त्यासाठी आर्म होल एकत्र मॅच करून घ्या आणि त्यांना बरोबर जागी ठेवून पिन लावून घ्या. याच प्रमाणे स्लीव्हसकट ब्लाऊजच्या एका संपूर्ण साईडला पिन लावून घ्या. ब्लाऊजच्या लेफ्ट साईडला आपण कन्सिड झीप जोडणार आहोत. त्यासाठी प्रथम आर्म होल जोडून घ्या आणि स्लीव्ह च्या भागला पिन लावा. आर्म होलच्या खालच्या बाजूला झीप जोडायची आहे. ही झीप कन्सिड पद्धतीने लावायची असल्यामुळे ट्यूटोरियलमध्ये दाखवल्याप्रमाणे झीपची सुलट बाजू मेन फॅब्रिकच्या सुलट बाजूवर यायला हवी. इथे दाखवल्याप्रमाणे झीपची एक बाजू ब्लाऊजच्या पुढचा पीसला तर दुसरी बाजू ब्लाऊजच्या मागचा पीसला पिन लावून जोडून घ्या. सुरुवातीला ब्लाऊजची उजव्या बाजूची सीम लाईन शिवून घेऊ. मशीन स्ट्रेट स्टीचवर रिसेट करा आणि ब्लाऊजच्या बॉटम लाईनपासून स्लीव्हच्या ऍंड पर्यंत टीप मारा. तुमचे शिवणकाम असे दिसेल.

आता ब्लाऊजची डावी सिम लाईन शिवण्याकडे वळू. त्याआधी आर्म होलपासून दीड इंच अंतरावर एक खूण करून घ्या. ही खूण म्हणजे झीपचा शेवटचा पॉईंट असेल. आता स्लीव्हपासून टीप मारायला सुरुवात करून आर्म होलकडे दीड इंचाच्या खुणेपर्यंत टीप घ्या. तुमची टीप अशी दिसेल.

आता आपण झीप जोडणार आहोत. त्यासाठी मशीनचे रेग्युलर फुट काढून त्या जागी उषा जेनोम झीपर फुट लावून ते व्यवस्थित लांक करून घ्या.





झीप संपूर्ण उघडा. झीपची पिन लावून ब्लाऊजला जोडलेली एक बाजू मशीनच्या प्रेसर फुट खाली जुळवून घ्या आणि टीप मारायला सुरुवात करा. झीप एका सरळ लाईन मध्ये जोडली जावी यासाठी तुमचा हात स्थिर राहिल याकडे लक्ष घ्या. झीपची एक बाजू शिवून झाली की याच प्रमाणे दुसरी बाजू शिवून घ्या. जसजसे शिवत पुढे जाल तश्या पिन काढून टाका. झीपच्या दोन्ही काठांवर डबल टीप मारा. आता झीपरचे टीथ ओपन करून झीपरच्या मुव्हमेंटला कोणताही अडथळा येणार नाही अशा रीतीने झीप टीथच्या शक्य तितक्या जवळ टीप मारून झीपर लॉक करून घ्या. यामुळे झीपरची जोडणी पक्की होईल. झीपरचे दोन्ही काठ याच प्रकारे शिवून घ्या.

अनावश्यक दोरे कातरून टाका. आपण झीपर ब्लाऊजला जोडून घेतल्याचे तुम्ही इथे पाहू शकता. परत एकदा मशीनचे झीपर फूट बदलून रेग्युलर फूट लावा आणि लॉक करून घ्या. आता साईड सिमवर झीगझॅंग टीप मारायची आहे. त्यासाठी मशीनचे पॅटर्न सिलेक्टर डायल C वर तर स्टीच लेन्थ 1.5 वर रिसेट करून स्लीव्हजवर टीप मारायला सुरुवात करा. टीप झीपरपर्यंत पोचली की दोन्ही सिम अलाउन्स ओपन करून झीपरच्या दोन्ही बाजूवर वेग वेगळे झीगझॅंग टीप मारा. आपण परतपरत झीगझॅंग टीप मारत आहोत असे वाटले तरी तुमच्या ब्लाऊजला सुपर फिनिशिंग येण्यासाठी तसेच कपड्याच्या काठाचे दोरे निघून नयेत म्हणून ही स्टेप महत्वाची आहे हे लक्षात ठेवा. झीगझॅंग टीप मारल्यावर साईडस् ना चांगला लुक आल्याचे तुम्हाला दिसत असेलच ! झीपर परत एकदा चेक करून घ्या. एंड पॉईंटला थोडी एक्स्ट्रा झीप शिल्लक ठेवून बाकीची झीप कट करून टाका.

स्टेप 10 ब्लाऊजच्या बॉटम हेमचे फिनिशिंग

आता आपण ब्लाऊजच्या बॉटम हेमचे फिनिशिंग करणार आहोत. त्यासाठी आपण बायस स्ट्रीप वापरणार आहोत. बायस स्ट्रीप मध्यभागातून फोल्ड करा आणि ब्लाऊजच्या सुलट बाजूवर जोडून घ्या.

शिवण काम करण्यासाठी ब्लाऊज मशीनवर घ्या. ब्लाऊजचे झीपर उघडा. ट्यूटोरियलमध्ये दाखवल्याप्रमाणे फोल्ड केलेली बायस स्ट्रीप ब्लाऊजच्या सुलट बाजूवर ठेवा. मशीनच्या प्रेसर फुट खाली बायस स्ट्रीप आणि ब्लाऊजचा काठ जुळवून घ्या आणि ब्लाऊज संपूर्ण काठ स्ट्रीप अँडजस्ट करत शिवून घ्या. ब्लाऊजच्या टोकाला पोहोचलात की शिवणकाम थांबवा. अनावश्यक दोरे कट करून टाका. आपली बॉटम हेम लाईन शिवून झाल्याचे तुम्ही इथे पाहू शकता. तुम्ही शिवणकाम केलेला भाग असा दिसेल. शेवटी अर्धा इंच एक्स्ट्रा बायस स्ट्रीप ठेवून बाकीची स्ट्रीप कट करून टाका. आता बायस फेसिंगचे शेवटचे टोक आतल्या बाजूला वळवा आणि इथे दाखवल्याप्रमाणे फेसिंगचा बॉटम पोर्शन देखील आतल्या बाजूला वळवून घ्या. यानंतर ब्लाऊजच्या संपूर्ण बॉटम हेमवर हातशिलाई करा. स्ट्रीप योग्य जागी असल्याची तसेच हातशिलाईचे टाके व्यवस्थित आल्याची खात्री करून घ्या.

यानंतर झीपच्या तळाशी हुक लावून घ्या. झीप आपोआप उघडू नये तसेच झीप ओपनिंग सुरक्षित करण्यासाठी हुक लावणे महत्वाचे आहे. हुकच्या विरुद्ध बाजूला हुक आय लावायला विसरू नका. आपले ब्लाऊज जवळपास तयार झाले आहे.

स्टेप 11 नेक लाईन फिनिशिंग

ब्लाऊजची आतली बाजू बाहेर काढा. आता शिवणकामाची फायनल स्टेप म्हणजे नेक लाईनचे फिनिशिंग आपण करणार आहोत. बायस स्ट्रीप फोल्ड करून आतल्या बाजूला म्हणजे ब्लाऊजच्या उलट बाजूला वळवून त्यावर हाताने टाके घाला. संपूर्ण बायस स्ट्रीपवर, हाताने टाके घाला. तुमचा हातशिलाई केलेला भाग असा दिसायला लागेल.

आपले प्रिन्सेस ब्लाऊज शिवून तयार आहे. स्टायलिश, व्हर्सेटाईल आणि सुंदर आपण लग्नाच्या प्रसंगी ते घालण्यास उत्सुक असाल. तुम्ही शिवलेल्या प्रिन्सेस ब्लाऊजचे फोटो तुम्ही आमच्या बरोबर खालच्या कमेंट सेक्शनमध्ये शेअर करू शकता.

