

# નેહરુ જેકેટ

આજના ટ્યુટોરીયલમાં, આપણે શરૂઆતથી નેહરુ જેકેટ કેવી રીતે બનાવવું તે શીખીશું.

## જરૂરી સામગ્રી

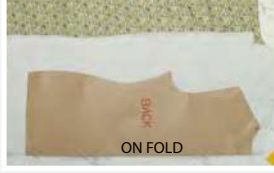
45 મીટરની પહોળાઈ સાથે 2 મીટર પ્રિન્ટેડ કાપડ  
45 મીટરની પહોળાઈ સાથે 2 મીટર અસ્તર કાપડ  
¼ મીટર કેનવાસ અસ્તર  
2 મીટર જેકેટ નું અસ્તર  
નેહરુ જેકેટનો નમૂનો જે તમે અમારી વેબસાઇટ  
[www.ushasew.com](http://www.ushasew.com) પરથી ડાઉનલોડ કરી શકો છો  
પર્લ પિન  
ચોક  
કાતર  
હાથની સોય  
મેચિંગ માટે દોરો

આપણે નમૂના માંથી નિશાન કરતાં અને કાપડ કાપતા શીખીશું, ખિસ્સાને તૈયાર કરીશું અને જોડીશું, આગળ અને પાછળના ભાગોને જોડીશું, અસ્તરવાળું કાપડ તૈયાર કરીશું, અસ્તરવાળા કાપડને મુખ્ય કાપડ સાથે જોડીશું અને છેલ્લે કોલર તૈયાર કરીશું અને જોડીશું.

## તબક્કો 1 નમૂનામાંથી નિશાન કરવું અને કાપડ કાપવું

તમારી પસંદગીનું કોઈપણ કાપડ લો. કાપડને સંપૂર્ણપણે ખોલો અને તેને અંદરની બાજુ ઉપર મૂકો. આપણે સમય બચાવવા માટે સામગ્રીને જેકેટ ના અસ્તર સાથે જોડી દીધી છે. કાપડ પર [www.ushasew.com](http://www.ushasew.com) પરથી ડાઉનલોડ કરેલા નમૂનાઓ મૂકી દો. ચાલો હવે નમૂનાઓ પર થી નિશાન કરવાનું શરૂ કરીએ તેમને કાપડ પર મૂકો. આ બે નમૂનાઓને પિન કરવા માટે કેટલીક પર્લ પિનનો ઉપયોગ કરો. આ એક મહત્વપૂર્ણ તબક્કો છે કારણ કે તે નમૂનાને કાપડમાં સુરક્ષિત રાખે છે અને તેને નિશાન કરવાનું સરળ બનાવે છે. આટલું પૂર્ણ કરી લો તે પછી, ચોકના ટુકડાનો ઉપયોગ કરો અને કાપડ પરના નમૂનાઓ પર નિશાન કરો. વળાંક ની સીમ પર વધુ સાવચેત રહો કારણ કે આ આપણી પેટર્ન બનાવી અથવા બગાડી શકે છે. હવે, નમૂનાઓ પરથી પિન હટાવી દો. કોઈ ઇજાઓ ટાળવા માટે મણકાની પિનને પીન કુશનમાં પાછા મૂકવાનું ના ભુલશો. પિન હટાવ્યા પછી, નમૂનાઓને એક બાજુ રાખો. કાતર પકડો અને ચાલો ટુકડાઓ કાપવાનું શરૂ કરીએ. આ કામ ધીમે ધીમે અને ધ્યાન થી કરો. એકવાર તમે કાપી લો પછી, આગળના ટુકડાઓને એક બાજુ રાખો.





હવે, બાકીના કાપડ પર, નમૂનાનો આગળનો બીજો સેટ ડાબો અને જમણો બંને મૂકો. આ નમૂનાઓને કેટલીક પર્લ પિન વડે જગ્યાએ પિન કરો. આગળના મુખ્ય જમણા ભાગથી ચાલુ કરો અને બીજા ભાગ તરફ જાઓ. પિન કર્યા પછી, કાપડ પરના નમૂનાઓ શોધવા માટે ચોકના ટુકડાનો ઉપયોગ કરો. નિશાન કરતી વખતે વળાંકવાળી સીમને ધ્યાનમાં રાખો. એકવાર તમે પૂર્ણ કરી લો પછી, ચોકને એક બાજુ રાખો અને કાપડમાંથી નમૂનાઓ પરથી પિન કાઢી નાખો. કાતર લો અને નિશાન કરેલી લીટીઓ સાથે કાપો. સૌથી નાના ટુકડાઓ કાપવા સૌથી મુશ્કેલ છે, ધ્યાન રાખી ને તમે નમૂનાઓને કાળજીપૂર્વક કાપી નાખો. કાપેલા ટુકડાઓને બાજુ પર રાખો.

હવે બાકીનું કાપડ લો, તેને ટ્યુટોરીયલમાં બતાવ્યા પ્રમાણે વાળી લો અને નમૂના નો પાછળ નો ભાગ મૂકો. નોંધ લો કે નમૂનાની એક બાજુ 'ફોલ્ડ પર' રહે છે, ધ્યાન રાખી ને તમે તે બાજુ કાપડ ગડી પર મૂકો. કાપડ પર નમૂનાને પિન કરવા માટે કેટલીક પર્લ પિનનો ઉપયોગ કરો. અને પિન કરતી વખતે, ધ્યાન રાખો કે પિન કાપડના બંને સ્તરોમાંથી પસાર થાય.

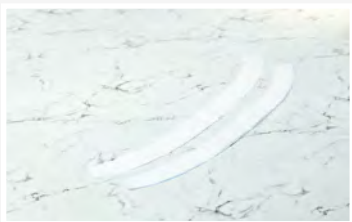
તમે પૂર્ણ કરી લો તે પછી, ચોકના ટુકડા વડે નમૂનાને કાપડ પર નિશાન કરો. ધીમે ધીમે કરો અને આ દરમિયાન ચોકસાઈ રાખો. પછી નમૂના પર થી પિન હટાવી દો અને તેને એક બાજુ રાખો. નિશાન કરેલ નમૂનાને કાપવા માટે કાતર લો. ધીમે ધીમે અને રોકાયા વગર પાછળનો ભાગ કાપી નાખો. કાપેલા ટુકડાને બાજુ પર રાખો.

હવે બાકીના કાપડને ફરી એકવાર વાળી લો અને તેના પર સીમ થી થોડી જગ્યા છોડી કોલર નો નમૂનો મૂકો. તેને બંને છેડે પિન કરો. અને કાપડ પર નિશાન કરવા માટે ચોકના ટુકડાનો ઉપયોગ કરો. વળાંકવાળી ધાર થોડી મુશ્કેલ હોઈ શકે છે, પરંતુ પ્રેક્ટિસ થી તમને ફાવેલી જશે. હવે, નમૂના પરથી પિન હટાવો અને તેને એક બાજુ રાખો. જો કે, કાપડ હલી ન જાય તેથી આપણે તેને ફરી એકવાર કાપડને પિન કરીશું કારણ કે બંને કોલર ટુકડાઓ માટે એક્સરખો આકાર હોવો જરૂરી છે. હવે, આપણે કાતરનો ઉપયોગ કરીને ટુકડા કાપીશું. તમે કાપી લો પછી, ટુકડાઓને એક બાજુ રાખો.

હજી સુધી બાકી રહેલી સામગ્રી ફેંકવાની નથી, તેના પર જેકેટના ખિસ્સા નો નમૂનો મૂકો અને તેને જગ્યાએ પિન કરો. ચોકનો ઉપયોગ કરીને નમૂના પર નિશાન કરો. પછી નમૂના પરથી પિન હટાવી દો અને તેને એક બાજુ રાખો. ટુકડો કાપો.

ટૂંક માં જોઈએ, તો આપણે બે મુખ્ય ડાબા અને જમણા ટુકડા કાપી લીધા છે, ત્યારબાદ બીજા આગળના ટુકડા, બે કોલર ટુકડાઓ અને ખિસ્સા કાપ્યા છે. આપણી પાસે પાછળનો ભાગ પણ તૈયાર છે.





હવે, ચાલો અસ્તર કાપડ લઈએ અને તેને સંપૂર્ણપણે ખોલીએ. આ અંદર ની બાજુ હશે અને આ સાચી બાજુ છે. અંદરની બાજુએ, સામે ની અસ્તર ડાબે અને જમણે નિશાન કરેલા નમૂનાઓ મૂકો, ત્યારબાદ જેકેટના ખિસ્સા નો નમૂનો મૂકો. આપણે પહેલા જેવી જ પ્રક્રિયા ફરી કરીશું. આ નમૂનાઓને કેટલીક પર્લ પિન સાથે કાપડ પર પિન કરો. સમગ્ર નમૂનાને પિન કરો કારણ કે જ્યારે આપણે કાપડ પર નિશાન કરીશું તે વખતે સ્થિર રહેશે. તમે આટલું કરી લો તે પછી, કાપડ પર નમૂનાને કાળજીપૂર્વક નિશાન કરો. આગળના અસ્તર પર ડાબા નમૂનાથી શરૂઆત કરો અને બીજા નમૂનાઓ તરફ નિશાન કરતાં જાઓ. વળાંકવાળી ધારની આસપાસ નિશાન કરતી વખતે ખાસ કરીને સ્થિર હાથ રાખો. નિશાન કર્યા પછી, નમૂના પરથી પિન હટાવો અને તેને એક બાજુ રાખો.

હવે નિશાન કરેલ લીટીઓ કાપીશું. આ કામ ધીરે ધીરે અને સ્થિર રીતે કરો કારણ કે આકાર અને માપ યોગ્ય હોય તે મહત્વનું છે. તમે ત્રણ ટુકડા કાપી લો તે પછી, તમારી સામે સીધી બાજુએ કપડાને ફેરવો અને ટ્યુટોરીયલમાં બતાવ્યા પ્રમાણે તેને વાળી લો. ગડી કરેલી બાજુ પર પાછળનો નમૂનો મૂકો. ધ્યાન રાખો કે તમારે કાપડ ની ગડી પર યોગ્ય રીતે 'ફોલ્ડ પર' કહેલી બાજુ મૂકવાની છે. પછી કેટલીક પર્લ પિન વડે નમૂનાને પિન કરવા આગળ વધો. પછી નમૂના પર નિશાન કરવા માટે ચોકના ટુકડાનો ઉપયોગ કરો. એકવાર નિશાન થઈ જાય, પછી પહેલાની જેમ, નમૂના પરથી પિન હટાવી લો અને તેને એક બાજુ રાખો. કાપતી વખતે તમે સ્થિરતા માટે કાપડને ફરીથી પિન કરી શકો છો. પછી કાતરનો ઉપયોગ કરો અને નિશાન કરેલી લીટીઓ કાપો.

ટ્રેક માં જોઈએ તો, અસ્તરના કાપડમાંથી, આપણે આગળની ડાબી બાજુ, આગળની જમણી બાજુ, પાછળની બાજુ અને જેકેટના ખિસ્સાના ટુકડા કાપી નાખ્યા છે. આ ટુકડાઓ એક બાજુ રાખો.

હવે, અસ્તર નું કાપડ લો અને તેને અડધા ભાગમાં વાળી લો. કાપડ ઉપર નિશાન કરેલ નમૂનાનો કોલર મૂકો અને તેના પર નિશાન કરો. તમે આટલું કરી લો તે પછી, ભાગને કાપવા માટે કાતરનો ઉપયોગ કરો. આપણે તબક્કો 1 પૂર્ણ કરી લીધો.

## તબક્કો 2 પોકેટ તૈયાર કરવું અને તેને આગળના કાપડ સાથે જોડવું

જેકેટના ના ખિસ્સા ના, મુખ્ય કાપડના અને અસ્તર કાપડના બે ટુકડા લો. આ બે કાપડને ગોઠવો, ટ્યુટોરીયલમાં બતાવ્યા પ્રમાણે સીધી બાજુ સીધી તરફ આવશે, અને તેને ટોચ ની જગ્યાએ પિન કરો. આપણે તેમને એકસાથે સીવીશું.





તમારા ઉષ્ણ વર્ડર સ્ટીચ પ્લસ પર પિન કરેલા કાપડને લઈ જાઓ અને જેકેટ ના ખિસ્સા ની ટોચની ધારને પ્રેસર ફૂટ સાથે ગોઠવો અને ધ્યાન રાખો કે તમારું પેટર્ન સ્ટીચ સિલેક્ટર A પર સેટ હોય જે લાંબા ટાંકા માટે છે અને ટાંકા ની લંબાઈ નું ડાયલ 2.5 પર સેટ કરો. અને સીવવાનું શરૂ કરો. બીજા છેડે પહોંચ્યા પછી, પ્રેસર ફૂટ ઉપાડો, દોરો કાપો અને પિન કાઢી નાખો. સારા ફિનિશિંગ માટે, વધારાના દોરાઓ કાપી નાખો.

જેમ તમે જોઈ શકો છો, આપણે જેકેટના ખિસ્સાના ઉપરના છેડે ટાંકા કર્યા છે. હવે, ટ્યુટોરીયલમાં બતાવ્યા પ્રમાણે ખિસ્સા ખોલો અને તેને અંદરની બાજુએ વાળી લો. બધી બાજુઓ પર એક પા-ઇંચ જગ્યા છોડવાનું યાદ રાખો. આ ગડી સેટ કરવા માટે અને સીવણની સરળતા માટે, આપણે જેકેટના ખિસ્સાને ઇસ્ત્રી કરવી પડશે. તેને પાછું ગડી કરતા પહેલા તેને એક વખત થોડી ઇસ્ત્રી કરો. પહેલા કહ્યું તે મુજબ બધી બાજુઓ પર પા-ઇંચની જગ્યા છોડવાનું યાદ રાખો. ખૂણા પર સરળતાથી ઇસ્ત્રી કરવા માટે, કાપડને ચપટી આપો. અસ્તર ઉપર ખિસ્સાની ધારને ગડી કરો અને સ્ટેશિંગ પછી ગડી પર ઇસ્ત્રી કરો. કોઈપણ ઇજાઓ ટાળવા માટે ઇસ્ત્રી કરતી વખતે તમારા હાથનું ધ્યાન રાખો. ગડી વાળી રાખો અને ઇસ્ત્રી કરી લો.

એકવાર તમે ઇસ્ત્રી કરી લો, પછી ધીમેથી જેકેટના ખિસ્સાને એક બાજુ રાખો અને આગળના ડાબા કાપડને બહાર લાવો. તેમાં જમણી બાજુ ઉપરથી 10 ઇંચ માપો અને તેના પર નિશાન કરો. ઇસ્ત્રી કરેલ જેકેટનું ખિસ્સું 10 ઇંચના નિશાનની નીચે મૂકો. ધ્યાન રાખો કે તે સીધું હોય અને વાંકું ના હોય અને ડાબી અને જમણી તરફથી વચ્ચે હોય. આપણે સીમઓ સીવીશું અને ટોચને ટાંકા લીધા વિના રાખીશું.

જેકેટના ખિસ્સાની ધારને પ્રેસર ફૂટ વડે ગોઠવો અને સીવવાનું શરૂ કરો. જ્યારે તમે સીવો ત્યારે પિનને દૂર કરો અને જ્યારે તમે સીમ પર પહોંચો ત્યારે પિવોટ તકનીકનો ઉપયોગ કરો, જ્યાં આપણે સોય ઉપાડ્યા વગર કાપડ ફેરવીએ છીએ કે જેનાથી સીધા ટાંકા લઈ શકાય. અંતે ઉલ્ટા ટાંકા લેવાનું ભૂલશો નહીં, આ કરવાથી આપણ સીધા ટાંકા સુરક્ષિત રહેશે. વધારાના દોરા કાપો. જેમ તમે જોઈ શકો છો, આપણે જેકેટના ખિસ્સાને મુખ્ય કાપડ સાથે જોડી લીધા છે.



## તબક્કો ૩ ખભા ની સિલાઈ લઈને આગળ અને પાછળના ભાગોને જોડવું

હવે આગળના પગલા માટે, બીજું મુખ્ય આગળનું કાપડ બહાર લાવો. ટ્યુટોરીયલમાં બતાવ્યા પ્રમાણે પાછળના કાપડને બે આગળ ના કાપડ ઉપર સાચી તરફ સાચી બાજુ મૂકો. ખભાને યોગ્ય રીતે ગોઠવો અને તેમને સ્થાને પિન કરો. આવું બંને બાજુ કરો. આપણે હવે ખભા સીવીશું.

તમારા ઉષ્ણ વઠ્ઠર સ્ટીચ પ્લસ સીવિંગ મશીન પર પિન કરેલા કાપડ લાવો અને પ્રેસર ફૂટની ધાર વડે ખભાને ગોઠવો અને સીવવાનું શરૂ કરો. ધીમે ધીમે છેક સુધી સીવી નાખો. અંતે ઉલ્ટા ટાંકા ભૂલશો નહીં. આપણે એક બાજુનું કામ કરી લીધું છે, હવે બીજા ખભાને પણ સીવો. તમારા અંતિમ ટાંકા આના જેવા હોવા જોઈએ.

## પગલુ ૪ લાઈનિંગ કાપડ તૈયાર કરવું

હવે આપણે અસ્તરના કાપડ પર કામ કરીશું. આગળના અસ્તરના ટુકડાઓ તેમજ બીજા આગળ ના ટુકડાઓ જે આપણ મુખ્ય કાપડમાંથી કાપીએ છીએ તે બહાર લાવો. તેમને ટ્યુટોરીયલમાં બતાવ્યા પ્રમાણે મૂકો. હવે મુખ્ય કાપડને અસ્તર કાપડ ઉપર, સાચી તરફ સાચી બાજુને મૂકો અને તેને પિન કરો. બીજી બાજુ માટે પણ આવું કરો.

હવે આપણે ધાર પર સીધા ટાંકા કરીને તેમને એકસાથે સીવીશું. પિન કરેલા કાપડને પ્રેસર ફૂટની ધાર પર ગોઠવો અને સીવવાનું શરૂ કરો. સિવતી વખતે પિન હટાવતા . એકવાર તમે આ કરી લો પછી, સીવવાનું બંધ કરો અને વધારાના દોરા કાપી નાખો. ભાગને એક બાજુ રાખો અને બીજા ટુકડા પર આ જ પ્રક્રિયા ફરીથી કરો. ધ્યાન રાખો કે તમે જ્યારે પણ સીધા ટાંકા લો ત્યારે શરૂઆતમાં અને અંતમાં ઉલ્ટા ટાંકા લો કારણ કે આ આપણા ટાંકાને સુરક્ષિત કરવામાં મદદ કરશે. તમે આટલું કરી લો પછી, વધારાના દોરા કાપી નાખો. તમારા અંતિમ ટાંકા આના જેવા હોવા જોઈએ.

જેમ તમે જોઈ શકો છો, આપણે અસ્તર અને મુખ્ય કાપડને એકસાથે ટાંક્યા છે. હવે, તેના પર ગડી ખોલી દો અને ઇસ્ત્રી કરી લો કારણ કે આ આપણને ગડી ને સેટ કરવામાં મદદ કરશે અને ટાંકાને સ્થિર થવા દેશે. બંને કાપડને ઇસ્ત્રી કરી લો.

ઇસ્ત્રી કરેલ કાપડ લો અને તેને જમણી બાજુ ઉપર મૂકો. હવે તેમની ઉપર પાછળનો અસ્તરનો ટુકડો મૂકો, સાચી બાજુ પર સાચી બાજુ નો ટુકડો.





બંને ખભાને મેચ કરો અને તેમની જગ્યાએ પિન કરો. ચાલો પિન કરેલા વિભાગો પર સીવીએ. પિન કાઢી નાખો અને પ્રેસર ફૂટ વડે ખભાને ગોઠવો અને સીવવાનું શરૂ કરો. તમે આ કરી લો તે પછી, બીજી બાજુ પણ આ રીતે જ કરો. તમારા અંતિમ ટાંકા આના જેવા હોવા જોઈએ.

## તબક્કો 5 મુખ્ય કાપડ સાથે અસ્તર કાપડ જોડવું

ખભા સીવી લીધા પછી, અસ્તર કાપડને એક બાજુ રાખો અને મુખ્ય કાપડ બહાર લાવો. તેને જમણી બાજુ તમારી સામે આખું ખોલો અને તેના પર અસ્તરનું કાપડ મૂકો, સાચી બાજુની સામે સાચી બાજુ મૂકો. અસ્તરના કાપડને મુખ્ય કાપડ સાથે જોડવા માટે આપણે હાથ ના હોલ અને બાજુઓ સીવીશું. એકવાર તે સીવી લીધા પછી, આપણે બાજુની સીમ સીવીશું. જો કે, ટ્યુટોરીયલમાં બતાવ્યા પ્રમાણે તે પહેલાં નીચેથી બંને બાજુ 3.5 ઇંચ દૂર નિશાન કરો. આ પાછળનું કારણ આપણે ટ્યુટોરીયલમાં પાછળ જોઈશું.

પહેલા, આપણે અસ્તર અને મુખ્ય કાપડને જોડવાનું કામ કરીશું. હવે તમારા કાપડને તમારા ઉષ્ણ વન્ડર સ્ટીચ પ્લસ પર લઈ જાઓ. પહેલા સૂચવ્યા મુજબ નેકલાઇનના લાંબા ભાગ થી કાપડ સીવવા જઈ રહ્યા છીએ. નેકલાઇનના લાંબા ભાગ થી શરૂ કરો, ધાર પર પિવટ તકનીકનો ઉપયોગ કરો અને સિલાઈ ચાલુ રાખો. પછી જેકેટ ખોલિ નાખો અને ધીમે ધીમે તળિયા તરફ સિલાઈ કરો. જ્યાં સુધી તમે બાજુ પર 3.5-ઇંચ દૂરના નિશાન સુધી સિલાઈ કરો અને પછી રોકાઓ. બીજી બાજુ ખસેડો અને તે જ પ્રક્રિયા અહીં ફરી કરો. આપણે નેકલાઇનની લગભગ 1 ઇંચ સુધી ની સિલાઈ કરીશું અને પછી બતાવ્યા મુજબ જેકેટ ખોલીશું. નેકલાઇનથી શરૂ કરો અને ધીમે ધીમે અને સ્થિર રીતે નીચે તરફ જેકેટ ખોલતા નીચે અને પછી બાજુઓ તરફ જાઓ, જ્યારે તમે 3.5 ઇંચ દૂર ના નિશાન સુધી પહોંચો, ત્યાં રોકાઈ જાઓ.



હવે, આપણે પાછળ જઈએ છીએ. કાપડને ગડી કરો જેથી તમે પાછળની બાજુએ 3. 5 ઇંચ દૂર નિશાન બનાવી શકો. આને ડાબી અને જમણી બાજુએ કરો. આટલું કરી લઈએ તે પછી, આપણે નિશાન કરેલ બિંદુથી, નીચેની તરફ અને વિરુદ્ધ બાજુના નિશાન કરેલ બિંદુ સુધી સીલાઈ કરીશું. આપણે એક સીધો-લાંબો ટાંકો સુનિશ્ચિત કરવા માટે પીવટ તકનીકનો ઉપયોગ કરીશું. તમે આટલું કર્યા પછી, બધા વધારાના ઘેરા કાપી નાખો.

હવે આગળ હાથ નો હોલ સીવવાનો છે. ફક્ત હાથ ના હોલમાં જોડો અને હાથ ના હોલના અંતથી શરૂઆતને 3.5 ઇંચ સુધી ના નિશાન સુધી છોડી દો. બીજી બાજુ પણ આવું કરો. એકવાર તમે પૂર્ણ કરી લો, પછી આપણે ટ્યુટેરીયલમાં બતાવ્યા પ્રમાણે કાપડના ગોળાકાર વિસ્તારો જેવા કે હાથ ના હોલ અને નીચે કીનારી બનાવીશું. એનથી ફાયદો એ છે કે જ્યારે પહેરવામાં આવે ત્યારે કાપડ સારી રીતે બેસે છે. હાથ ના હોલથી શરૂ કરો અને પછી નીચે સિલાઈ પર આગળ વધો. બતાવ્યા પ્રમાણે ખૂણા થી થોડી જગ્યા એ નેકલાઈન અને સીમ પણ સીવી લો. બીજી બાજુ પણ આવું કરો. હાથ ના હોલ અને નીચે સીમ પર નિશાન બનાવો. નેકલાઈનને પણ કાપી નાખો અને બતાવ્યા પ્રમાણે ખૂણા પર વઘેલી જગ્યા કાપી નાખો

## તબક્કો 6 બાજુની સીમ ની ફિનિશિંગ કરવું.

હવે આપણે બાજુની સીમ પર કામ કરીશું. આપણે આગળની બાજુની સીમ અને પાછળની બાજુની સીમ એકસાથે સીવીશું. પરંતુ ધ્યાન રાખો કે તમારે માત્ર મુખ્ય કાપડ પર કામ કરવાનું છે. પ્રેસર ફૂટ નીચે બે કાપડને ગોઠવો અને સીવવાનું શરૂ કરો. ચીરાથી હાથ ના હોલ તરફ સીવવાનું શરૂ કરો. એકવાર તમે હાથના હોલની નજીક આવો, ત્યારે ધ્યાન રાખો કે તે યોગ્ય રીતે ગોઠવાયેલા હોય અને તેના પર ટાંકા ચાલુ રાખો. હવે આપણે સિલાઈ કરતાં રહીને જ અસ્તર કાપડ પર જઈએ છીએ.



આગળ અને પાછળના અસ્તરના ટુકડાઓ એકસાથે જોડો. જ્યાં સુધી તમે ચીરાથી લગભગ 5 ઇંચ દૂર સુધી ન પહોંચો ત્યાં સુધી ટાંકા ચાલુ રાખો. ચીરા ને લોક કરો અને દોરા કાપો. આપણે અસ્તરને જેમ છે તેમ છોડી દઈશું અને અંત સુધી મુખ્ય કાપડને સિલાઈ કરી લઈશું. મુખ્ય કાપડ પર જ સીવો અને પછી અસ્તર કાપડ પર સીવી લો. એકવાર થઈ ગયા પછી દોરો કાપો. જેમ તમે જોઈ શકો છો આપણે બાજુની સીમના અસ્તર ભાગને ખુલ્લો છોડી દીધો છે. આને પછીથી હાથથી લગાવવું પડશે. આપણે બીજી બાજુની સીમ સીવવા માટે બરાબર એ જ પ્રક્રિયા કરીએ છીએ.

તમારા અંતિમ ટાંકા આના જેવા હોવા જોઈએ. આપણે તમામ ગડી ઉપર ઇસ્ત્રી કરીશું. નીચેથી શરૂ કરો અને જેકેટ ખોલીને ઇસ્ત્રી કરી લો. ગડી એકદમ બરાબર દેખાય તેની ખાતરી કરવા માટે તમે ઇસ્ત્રી કરતી વખતે ગડી ને વ્યવસ્થિત કરતા રહો. હાથ ના હોલ પર ઇસ્ત્રી કરવાનું ભૂલશો નહીં. આ એક અગત્યનું તબક્કો છે કારણ કે આ આપણા કાપડને ઉત્તમ દેખાવ આપશે. આપણે આગળની ગડીઓ, નીચે, હાથના છિદ્રો અને બાજુની સીમ પર ઇસ્ત્રી કરી લીધી છે.

## તબક્કો 7 કોલર તૈયાર કરો અને તેને જોડો

અંતિમ તબક્કા મા, આપણે કોલર જોડવાનું કામ કરીશું. કાપડને એક બાજુ રાખો અને કોલરના ટુકડા બહાર લાવો. તમારી પાસે મુખ્ય કાપડના બે ટુકડા અને અસ્તર કાપડના બે ટુકડા હોવા જોઈએ. મુખ્ય કાપડના કોલરના ટુકડામાંથી એક ફેરવો અને ટ્યુટોરીયલમાં બતાવ્યા પ્રમાણે તેના પર અસ્તર કાપડ મૂકો. પછી, આ બે કાપડને ઇસ્ત્રી ના ટેબલ પર મૂકો અને તમરી ઉષા ઇસ્ત્રીનો ઉપયોગ કરીને આ બે ટુકડાને ધીમે ધીમે મુખ્ય કાપડ પર અસ્તર કાપડને ઇસ્ત્રી કરો. હવે, આ સામગ્રી પર અન્ય અસ્તર કાપડ મૂકો અને ફરી એકવાર તેમને એકસાથે ઇસ્ત્રી કરો.

તમે આ કરી લો તે પછી, કોલરનો ટુકડો પલટી લો જેથી જમણી બાજુ તમારી સામે આવે અને તેના પર અન્ય મુખ્ય કાપડનો ટુકડો મૂકો, જમણી બાજુની સામે જમણી બાજુનો ટુકડો રાખો. આપણે બાજુઓ અને ટોચનો વિભાગ સીવીશું.





તમારા ઉષા વન્ડર સ્ટીચ પ્લસ પર કોલર નો ટુકડો લો અને સીલાઈ શરૂ કરો. ધ્યાન રાખો કે તમે પીવટ તકનીકનો ઉપયોગ કરીને ત્રણેય બાજુએ સીધા ટાંકા લો છો. જ્યારે આટલું થાય ત્યારે વધારાના ઘોરા કાપી નાખો. જેમ તમે જોઈ શકો છો, આપણે આ ત્રણ બાજુઓ ટાંકી લીધી છે.

હવે ટ્યુટોરીયલમાં બતાવ્યા પ્રમાણે સીમ ની જગ્યા અને તેની ઉપર ઇસ્ટ્રી કરો. એક સમયે એક બાજુ કરો. તમે પૂર્ણ કરી લો તે પછી, કોલર અંદરથી ફેરવો અને ફરી એકવાર તેના પર ઇસ્ટ્રી કરો. આપણે આપણા કોલર તૈયાર કર્યા છે, હવે તેને આપણા નેહરુ જેકેટ સાથે જોડી દો. આપણું મુખ્ય કાપડ બહાર કાઢો. ટ્યુટોરીયલમાં બતાવ્યા પ્રમાણે કોલર કાપડના ટાંકાવગરના વિભાગને અંદરથી નેકલાઇન પર પિન કરો. ધ્યાન રાખો કે તમારે તેને મુખ્ય અને અસ્તર બંને કાપડ પર પિન કરવાનું છે. એકવાર તમે આટલું કરી લો, પછી તમારા ઉષા મશીન પર પિન કરેલા ટુકડાઓ લાવો અને સીલાઈ કરવાનું શરૂ કરો. જેમ તમે સીવો તેમ પિન દૂર કરો અને ધીમે ધીમે કોલરની આસપાસ સીવી લો.

તમે સીલાઈ કરી લો તે પછી, આપણે કોલરની ટાંકા વગર ની બાજુને હાથથી સીમ કરીશું. અંદરથી તળિયે સીમ થી દૂર ગડી કરો અને તેની ઉપર ટોચ પર મૂકો અને તેને ટ્યુટોરીયલમાં બતાવ્યા પ્રમાણે અંદરની તરફ વાળી લો. આ એક મુશ્કેલ કામ છે, નજીકથી ધ્યાન આવીને શાંતિ થી કરો. હવે, આપણે ગડી ઉપર ટાંકા લઈશું. ટાંકા લેતી વખતે સીમ ની જગ્યા ને ગડી કરવાનું ચાલુ રાખો કારણ કે આખા કોલર પર આ કરવાનું છે . તમારૂં હાથ નું કામ આના જેવું હોવું જોઈએ.



આપણે લગભગ પૂર્ણ કરી લીધું છે! જે થોડું બાકી છે તેમાં, બાજુની સીમને સિલાઈ કરવાની છે જે આપણે છેલ્લે કરીશું એમ કરીને છોડ્યું હતું . અસ્તર કાપડને એકસાથે જોડો અને તેમના પર સીવી લો. આ રીતે બંને બાજુ કરો. આટલું કર્યા પછી, વધારાના ઘેરા કાપી નાખો અને તમારા હાથ થી કરેલ કામ તપાસી લો.

આપણે બનાવી દીધું! તમે તમારી પસંદગી મુજબ નેહરુ જેકેટને શણગારી શકો છો. આપણે મેચિંગ સામગ્રી અને તેજસ્વી રંગીન પોકેટ સ્ક્વેર ઉમેર્યા છે. તે એકદમ સ્ટાઇલિશ લાગે છે ને? લગ્નની મોસમ માટે એક સંપૂર્ણ પોષાક. અમને કમેન્ટ વિભાગમાં જણાવો કે તમે બીજું શું જોવા માંગો છો અને આ ટ્યુટોરીયલને પસંદ કરવાનું ભૂલશો નહીં અને તેને તમારા દરજી મિત્રો સાથે શેર કરો.