

দানি পোশাক

আজকের ভিডিওতে, আমরা কীভাবে দানি পোশাক সেলাই করব তা শিখব।

উপাদান তালিকা

৪৫ ইঞ্চি প্রস্থের ২ মিটার ফ্যাব্রিক
ঘাড়ের মুখের জন্য ১/৪ মিটার সুতির ফ্যাব্রিক
দানিপোষাকের টেম্পলেটগুলি যা আপনি আমাদের ওয়েবসাইট www.ushasew.com থেকে ডাউনলোড করতে পারেন
খড়ি

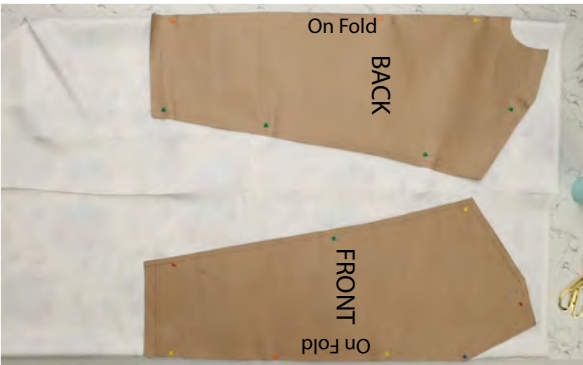
একজোড়া কাঁচি
পরিমাপের ফিতা
স্কেল
গুটানো পিন
ম্যাচিং সুতা
হাতের চোচ

এই ভিডিওতে, আমরা ফ্যাব্রিকের ভিত্তিতে টেম্পলেটটি কাটতে যাচ্ছি, কাঁধ সেলাই করে সামনের এবং পিছনের টুকরাগুলিতে যুক্ত করব, ঘাড়ের মুখের উপর কাজ করব, পাশের সেলাইয়ের জোড়ামুখগুলি সেলাই করব এবং হাতা গুলোর পোশাকের পাশাপাশি নীচে হেম করব। চলুন শুরু করি।

পদক্ষেপ ১ টেম্পলেট চিহ্নিতকরণ এবং কাটা

ফ্যাব্রিকটি খুলুন এবং এটি টেবিলের উপর রাখুন, ডান দিকে মুখ করে। তারপরে ভিডিওতে দেখানো মত এটিকে উভয় দিক থেকে ভাঁজ করুন। www.ushasew.com থেকে ডাউনলোড করা vase পোষাকের সামনের টেম্পলেটটি ফ্যাব্রিকটিতে রাখুন। নিশ্চিত করুন যে আপনি ভাঁজটিতে উল্লিখিত পাশটি রেখেছেন সঠিকভাবে। টেম্পলেটটিকে ফ্যাব্রিকটিতে কিছু গুটানো পিনের সাথে সঠিক স্থানে সুরক্ষিত করতে পিন করুন। তারপরে ফ্যাব্রিকের পিছনের টেম্পলেটটি পোশাকের অন্য দিকে রাখুন। পিছনের টেম্পলেটটির জন্য অন-ভাঁজ অংশটিও মনে রাখুন। ফ্যাব্রিকটিতে টেম্পলেটটি পিন করতে গুটানো পিনগুলি ব্যবহার করুন।

এর পরে, এক টুকরো চক নিন এবং ফ্যাব্রিকের উভয় টেম্পলেটগুলি চিহ্নিত করুন। সামনের টেম্পলেট দিয়ে শুরু করুন এবং এটি সম্পূর্ণরূপে চিহ্নিত করুন। চিহ্নিত করার সময় আপনি টেম্পলেটে একটি খাঁজ লক্ষ্য করে থাকতে পারেন, ফ্যাব্রিক উপর খাঁজ চিহ্নিত করুন কারণ এটি আমাদের হাতা খোলার মুখ হবে।





পিছনের টেমপ্লেটটিতে যান এবং এটি চিহ্নিত করে এগিয়ে যান। বক্ররেখা এবং প্রান্ত বরাবর সাবধানে চিহ্নিত করুন। পিছনের টেমপ্লেটে হাতা খোলার খাঁজটি চিহ্নিত করতে ভুলবেন না।

টেমপ্লেটগুলি আনপিন করুন এবং সেগুলি একপাশে রাখুন একজোড়া কাঁচি নিন এবং চিহ্নিত রেখা বরাবর কাটা। নিশ্চিত করুন যে আপনি আপনার কাটাকুটিতে নিভুল আছেন কারণ এটি আপনার প্যাটার্নটি তৈরি করতে বা ভেঙে দিতে পারে। ফ্যাব্রিকটি পুরোপুরি কাটুন এবং অতিরিক্ত উপাদান একপাশে রাখুন। কেবল এটিকে পুনরুদ্ধার করা আমাদের সামনের দিক এবং এটি আমাদের পিছনের দিক।

পদক্ষেপ 2 সামনের এবং পিছনে টুকরা একসাথে যুক্ত করা

এখন ফ্যাব্রিকটি খুলুন এবং সামনের অংশটিকে পিছনের অংশের উপরে রাখুন, ভিডিওতে দেখানো মত ডান দিক ডান দিকে মুখ করে রাখুন। এটি আমাদের নেকলাইন এবং কাঁধ হবে। আবার কিছু গুটানো পিন নিন এবং কাঁধটি পিন করতে করতে এগিয়ে যান, পিনটি ফ্যাব্রিকের উভয় স্তর ভেদ করেছে তা নিশ্চিত করুন। এবার সামনের টেমপ্লেটটি ফ্যাব্রিকের সামনের অংশের উপরে পুনরায় রাখুন এবং এটিতে খাঁজ চিহ্নিত করুন। টেমপ্লেটটি একপাশে রাখুন। এখন, আপনার পিনযুক্ত ফ্যাব্রিকটি আপনার usha জ্যানোম ড্রিম মেকার 120 সেলাই মেশিনে নিয়ে যান। সেলাই শুরু করার আগে, নিশ্চিত করুন যে মেশিনটি সোজা সেলাইতে সেট করা আছে এবং সেলাইটির দৈর্ঘ্য 2.6 এ বাড়ানো উচিত। প্রেসার পা দিয়ে কাঁধের প্রান্তটি সারিবদ্ধ করুন এবং সেলাই শুরু করুন। সেলাইগুলি সুরক্ষিত করার জন্য আমরা শুরুতে এবং ফ্যাব্রিকের শেষে বিপরীত সেলাই করব। ঘাড়ে পৌঁছা পর্যন্ত সেলাই চালিয়ে যান এবং পিনগুলি আপনার যাওয়ার সাথে সাথে সরিয়ে দিন। বিপরীত সেলাইয়ের করুন এবং সুতাটি কেটে দিন। একইভাবে, অন্য কাঁধটি সেলাই করুন। শুরুতে এবং শেষে বিপরীত সেলাইগুলি দিতে ভুলে যাবেন না। কাঁধটি সেলাইয়ের সাথে সাবধানে পিনগুলি সরিয়ে ফেলুন। সুতা কাটুন এবং সম্পন্ন।

এখন উপাদানের কোনবাহির হওয়া প্রান্ত এড়াতে, আমরা জিগ-জ্যাগ সেলাইগুলির সাহায্যে শীর্ষে সোজা সেলাইগুলি করব। আপনার মেশিনে কেবল জিগ-জ্যাগ বোতাম টিপুন এবং সেলাই শুরু করা যাক। জিগ-জ্যাগ সেলাইয়ের সময় বিপরীত সেলাইগুলির প্রয়োজন হয় না। উভয় কাঁধ জুড়ে জিগ-জ্যাগ সেলাই করুন। আপনার কাজ শেষ হওয়ার পরে আরও ভাল শেষের জন্য অতিরিক্তসুতা কাটতে এক জোড়া কাঁচি ব্যবহার করুন। চূড়ান্ত কাঁধের সেলাইগুলি দেখতে এটির মতো লাগবে।

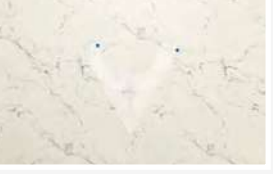
পদক্ষেপ ৩ ঘাড় এর সামনের দিক প্রস্তুত এবং এটিকে নেকলাইনে সংযুক্ত করা

এখন একটি সাদা সুতির ফ্যাব্রিক নিন, ভিডিওতে দেখানো মত ফ্যাব্রিকের 1/4 ভাগ ভাঁজ করুন। তারপরে সামনের টেম্পলেটটি নিয়ে ফ্যাব্রিকের উপরে রাখুন। টেম্পলেটটি রাখার সময় একটি জিনিস মনে রাখবেন তা হ'ল যে ভাঁজটি সঠিকভাবে ভাঁজটিতে রাখা হয়েছে তা নিশ্চিত করা। এখন, এক টুকরো চক নিন এবং নেকলাইন এবং কাঁধের একটি ছোট অংশটি চিহ্নিত করুন। চিহ্নিত লাইন থেকে, দেড় ইঞ্চি পরিমাপ করুন এবং বিন্দুটি চিহ্নিত করুন। লাইনে আরও একটি পয়েন্ট আবার করুন। এখন একটি স্কেল নিন এবং একটি সরলরেখার সাথে এই পয়েন্টগুলিতে যোগদান করুন। আপনার টানা লাইনটি কাঁধের চিহ্নিত করা অংশ পর্যন্ত পৌঁছেছে এবং আপনার একটি আয়তক্ষেত্রাকার আকৃতি রয়েছে তা নিশ্চিত করুন। ফ্যাব্রিক থেকে এটি কাটুন। এটি সামনের ঘাড়ের জন্য লাগানো মুখী স্ট্রিপ হবে। এটি একপাশে রাখুন।

এর পরে, অতিরিক্ত ফ্যাব্রিকের সাহায্যে ভিডিওটিতে দেখানো মতো অন্যদিকে ভাঁজ করুন। এটির উপরে পিছনের টেম্পলেটটি রাখুন, ভাঁজটিতে যে অংশটি ভাঁজ হয়েছে তা নিশ্চিত করুন। তারপরে নেকলাইন এবং কাঁধের ছোট অংশটি চিহ্নিত করুন ঠিক যেমন সামনের টেম্পলেটটির জন্য আমরা করলাম। চিহ্নিত করার পরে, একটি পরিমাপ টেপ নিন এবং দেড় ইঞ্চি পরিমাপ করুন এবং একটি চিহ্ন তৈরি করুন। ফ্রি-হ্যান্ড বক্ররেখার করার স্বাচ্ছন্দ্যের জন্য এটি পুরো নেকলাইন জুড়ে করুন। তৈরি বিন্দু যুক্ত করুন। আপনার কাজ শেষ হওয়ার পরে, মুখটি কেটে ফেলুন। বক্ররেখার চারপাশ সাবধানে কাটুন। আপনার সামনের এবং পিছনের মুখটি দেখতে দেখতে এমন হওয়া উচিত। মুখগুলি খুলুন। আমাদের এখন কাঁধটি যুক্ত করতে হবে। পিছনের সম্মুখভাগটি V-আকৃতির ঘাড়ের সম্মুখভাগের উপরে রাখুন। নিশ্চিত করুন যে এটির মুখ ডান দিকে এবং ভিডিও তে দেখানো মতো পিন করুন।

পিনযুক্ত মুখগুলি আপনার মেশিনে নিয়ে যান। সেলাইয়ের আগে নিশ্চিত করুন মেশিনটি সোজা সেলাইতে রয়েছে এবং সেলাইটির দৈর্ঘ্য ২.৬ হবে। প্রেসার পা দিয়ে স্ট্রিপের প্রান্তটি সারিবদ্ধ করুন এবং অংশটি সেলাই করুন এবং পিন করুন। মনে রাখবেন, মুখোমুখি স্ট্রিপের মতো ছোট কোনও জিনিসের জন্যও বিপরীত সেলাইগুলি গুরুত্বপূর্ণ। পিনযুক্ত উভয় পক্ষ সেলাই করুন। আপনার কাজটি শেষ হয়ে গেলে, আপনার সেলাইগুলি দেখতে এমন হওয়া উচিত। পুনরুদ্ধার করার জন্য, আমরা কাঁধগুলি প্রধান ফ্যাব্রিকের উপর সেলাই করেছি। তালিকার পরবর্তী কাজটি হলো নেকলাইন এর , নেক সমাপ্তির জন্য নেক এর মুখটি বের করে আনুন। আমরা এখানে কাঁধ সেলাই করেছি। এখন, প্রধান ফ্যাব্রিকটি খুলুন এবং মুখের সাথে ফ্যাব্রিকের নেকলাইনটি মিলান। এটি ডান দিকের মুখ ডান দিকে রাখা হয়েছে তা নিশ্চিত করুন। নেকলাইন দিয়ে স্ট্রিপের ভি-আকৃতিটি সারিবদ্ধ করুন এবং কয়েকটি গুটানো পিনের সাহায্যে এটি জায়গা মতো নিরাপদে রাখুন। পুরো স্ট্রিপটি জুড়ে জায়গায় মতো পিন করা চালিয়ে যান। আমাদের এখন পিনযুক্ত অংশগুলি বরাবর সেলাই করতে হবে।

প্রেসার পা দিয়ে নেকলাইন সারিবদ্ধ করুন এবং সেলাই শুরু করুন। নেকলাইন জুড়ে সমস্ত পথে যান এবং পিনগুলি আপনি যেতে যেতে ওঠাবেন।





আপনি যখন কোণে পৌঁছাবেন, ফ্যাব্রিক মধ্যে সূঁচ রাখা এবং ফ্যাব্রিক ঘোরানোর জন্য পিভোটিং কৌশল ব্যবহার করুন। এটি একটি পরিচ্ছন্ন এবং একক সেলাই নিশ্চিত করবে। আপনার কাজ শেষ হওয়ার পরে, সুতাটি কেটে নিন। সেলাইগুলি দেখতে এটির মতো হওয়া উচিত। এখন আপনি যেমন দেখতে পাচ্ছেন, আমরা নেকলাইন সেলাই করেছি। ভি-শেপে একটি খাঁজ দিন, নিশ্চিত করুন যে আপনি সেলাইগুলি কাটাচ্ছেন না। আমাদের স্টিপের বৃত্তাকার অংশে খাঁজ তৈরি করতে হবে, এটি নিশ্চিত করবে যে ফ্যাব্রিক সঠিকভাবে বসেছে যখন পরা হবে। সেলাই লাইনের ওপরে এবং তার উপরে খাঁজ তৈরির বিষয়টি নিশ্চিত করুন।

পদক্ষেপ ৪ হাতা হেমিং করা

এখন আমরা হাতাগুলির উপর কাজ করব। ফ্যাব্রিকটি পুরোপুরি খুলুন, চিহ্নটি খুঁজুন যেটা আমরা পাশগুলিতে তৈরি করেছি। এখন কাঁধ থেকে ভাঁজ করুন তারপরে উপাদানটিকে চিমটি দিন এবং এই চিহ্নিতকরণে একটি খাঁজ দিন, অন্য দিকে একই প্রক্রিয়া করুন, চিমটি দিন এবং চিহ্নিতকরণে একটি খাঁজ তৈরি করুন।

আমাদের এখন হাতায় হেম করতে হবে। তার জন্য আমরা সামনের দিকের খাঁজ থেকে পিছনের দিকে খাঁজ পর্যন্ত দু'বার ফ্যাব্রিকের এক চতুর্থাংশ ইঞ্চিতে ভাঁজ করব। প্রেসার ফুট দিয়ে প্রান্তটি সারিবদ্ধ করুন এবং সেলাই শুরু করুন। আপনি যেতে যেতে ভাঁজ রাখুন। সমস্ত কাঁধ জুড়ে যান এবং অন্য প্রান্তের খাঁজে পৌঁছান এবং বিরতি দিন। সুতা কাটুন। আপনার ভাঁজগুলি পরিচ্ছন্ন এবং সামঞ্জস্যপূর্ণ তা নিশ্চিত করুন। একই প্রক্রিয়াটি অন্যদিকে পুনরাবৃত্তি হবে। আপনার কাজ শেষ হওয়ার পরে, সুতাটি কেটে নিন। চূড়ান্ত সেলাইগুলি দেখতে এটির মতো হওয়া উচিত।

পদক্ষেপ ৫ পাশের সেলাইয়ের জোড়ামুখের সমাপ্তি এবং পোশাকটির নীচে হেমিং করা

ডান দিকে মুখ করে ডান পাশের অংশে যোগ দিন এবং সেলাইয়ের স্বাচ্ছন্দ্যের জন্য আল পিনগুলি দিয়ে তাদের যথাস্থানে আবদ্ধ করুন। ভিডিওতে উল্লিখিত হিসাবে আমরা পিনযুক্ত বিভাগটি সেলাই করব। আমরা পোশাকের নীচেও হেম করব। প্রেসার ফুটের প্রান্ত দিয়ে পিনযুক্ত বিভাগটি সারিবদ্ধ করুন এবং সেলাইয়ের প্রক্রিয়াটি চালিয়ে যান। বেশ কয়েকটি বিপরীত সেলাই করুন এবং তারপরে স্বাভাবিক হিসাবে চালিয়ে যান। আপনি যেতে যেতে পিনগুলি সরান। আপনি প্রান্তে পৌঁছালে, সুতাটি কাটুন। সেলাইগুলি দেখতে এটির মতো হওয়া উচিত। এরপরে, অন্য দিকে যান এবং প্রক্রিয়াটি পুনরাবৃত্তি করুন। আস্তে আস্তে এবং অবিচ্ছিন্নভাবে নীচের দিকে যান। আপনার কাজ শেষ হওয়ার পরে, আপনার উষা জানোম ড্রিম মেকার ১২০ এর জিগ জ্যাগ স্টিচ বোতাম টিপুন এবং পাশের সিমগুলিতে জিগ জ্যাগ সেলাইগুলি করতে এগিয়ে যান। এটি একটি পুনরাবৃত্তি প্রক্রিয়া তবে আমাদের বিশ্বাস করুন এটি আমাদের ফ্যাব্রিককে আরও সুন্দর চেহারা দেবে। উভয় পক্ষেই জিগ-জ্যাগ সেলাই করুন। পোশাকের নীচে হেম করার সময়। পোশাকের নীচে যান এবং হাতাগুলির মতো, প্রথমে ফ্যাব্রিকের ১/৪ ইঞ্চি এবং তারপরে ৩/৪ ইঞ্চি ভাঁজ করুন।



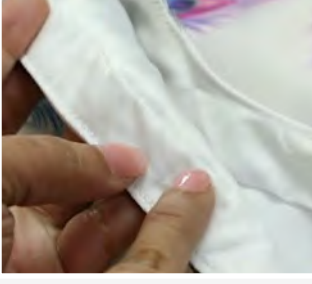


সেলাই দৈর্ঘ্য ২.৬ নিশ্চিত করুন এবং ভাঁজের উপর থেকে সেলাই শুরু করুন। পুরো পথ জুড়ে যান, আপনি যেতে যেতে ভাঁজ রাখুন। আপনার ভাঁজগুলি পরিচ্ছন্ন হয়েছে তা নিশ্চিত করুন। আপনার কাজ শেষ হওয়ার পরে, সুতাটি কেটে ফ্যাব্রিকটিকে ভিতরে বাইরে ঘুরিয়ে দিন।



পদক্ষেপ ৬ নেকলাইন শেষ করা

আমরা এখন আমাদের ঘাড় সম্পূর্ণ করব। অন্যদিকে মুখের স্টিপটি ভাঁজ করুন এবং হাতটি সেলাই করুন। ভিডিওতে দেখানো মত করে সমাপ্তির জন্য, মুখের স্টিপটি সেলাই করার সময় নীচে ১/৪ ইঞ্চি ভাঁজ করুন। পুরো নেকলাইন করুন। আপনার হাতের কাজটি দেখতে এইরকম হওয়া উচিত।



পুনরুদ্ধার করার জন্য, আমরা পাশের সেলাইয়ের জোড়ামুখ সেলাই করব, হাতাগুলোতে হেম করব, কাঁধগুলো যুক্ত করব এবং নেকলাইন শেষ করব। আপনি নিজের পছন্দমতো আনুষঙ্গিকগুলি দিয়ে আপনার পোশাকটি আরও শোভিত করতে পারেন, আপনি দেখতে পাচ্ছেন যে আমরা আমাদের পোশাক গুলোতে বেগুনি পালক যুক্ত করেছি এবং আমরা অবশ্যই এগুলো পছন্দ করি। আমাদের ভিডিওটি আপনি কতটা পছন্দ করেছেন এবং আপনি আরও কী কী শিখতে চান তা আমাদের কমেন্টের মাধ্যমে জানান।