

વાઝ ડ્રેસ

આજની ટ્યુટોરીયલમાં, આપણે વાઝ ડ્રેસને કેવી રીતે ટાંકવું તે શીખીશું.

જરૂરી સામગ્રી

૪૫ ઇંચની પહોળાઈવાળું ૨ મીટરનું કાપડ
નેક ફેસિંગ માટે ૧/૪ મીટરનું સુતરાઉ કાપડ
ફૂલદાની ડ્રેસ માટેના નમૂનાઓ કે જે તમે અમારી વેબસાઇટ
www.ushasew.com પરથી ડાઉનલોડ કરી શકો છો

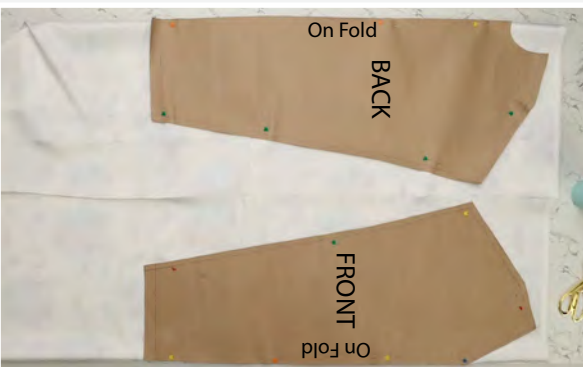
ચોક
કાતરની જોડી
માપપટ્ટી
સ્કેલ
બીડેડ પિન
મેચિંગ થ્રેડ
હાથની સોય

આ ટ્યુટોરીયલમાં, આપણે ટેમ્પ્લેટના આધારે કાપડને કાપીશું, ખભા સીવીને આગળ અને પાછળના ટુકડા જોડીશું, નેક ફેસિંગ પર કામ કરીશું, બાજુની સીમ સીવીશું અને સ્લીવ્સ તેમજ ડ્રેસના તળિયાને હેમ કરીશું. ચાલો, શરૂ કરીએ.

પગલું ૧ ટેમ્પ્લેટ માર્કિંગ અને કટીંગ

કાપડ ખોલો અને તેને ટેબલ પર મૂકો, સાચી બાજુ ઉપર તરફ રહે તે રીતે. પછી તેને ટ્યુટોરીયલમાં બતાવ્યા પ્રમાણે બંને બાજુથી અંદરની તરફ ગડી કરો. www.ushasew.com પરથી ડાઉનલોડ કરેલો વાઝ ડ્રેસનો આગળનો ટેમ્પ્લેટ કાપડ પર મૂકો. ખાતરી કરો કે તમે તે બાજુ મૂકી છે કે જે ગળી પર યોગ્ય રીતે બેસે છે. નમૂનાને તે સ્થાને સુરક્ષિત કરવા માટે કેટલાક પર્લ પિન સાથે કાપડમાં પિન કરો. પછી કાપડનો પાછલો ટેમ્પ્લેટ ડ્રેસની બીજી બાજુ મૂકો. પાછળના નમૂના માટે ઓન-ફોલ્ડ વિભાગને પણ ધ્યાનમાં રાખો. ટેમ્પ્લેટને કાપડ પર પિન કરવા માટે પર્લ પિનનો ઉપયોગ કરો.

આગળ, ચોકનો ટુકડો લો અને કાપડ પરના બંને નમૂનાઓનો ડ્રેસ કરો. આગળના નમૂના સાથે પ્રારંભ કરો અને તેને સંપૂર્ણ રીતે ડ્રેસ કરો. ચિહ્નિત કરતી વખતે તમે નમૂના પર એક નોંધ નોંધ્યું હશે, કાપડ પર નોંધ ચિહ્નિત કરો, આ આપણી સ્લીવ ઓપનિંગ હશે.





પાછલા નમૂના પર જાઓ અને તેને પણ ટ્રેસીંગ કરવાનું શરૂ કરો. વળાંક અને ધાર સાથે કાળજીપૂર્વક ટ્રેસ કરો. પાછલા નમૂનામાં પણ સ્લીવ ઓપનિંગ નોચને માર્ક કરવાનું ભૂલશો નહીં.

નમૂનાઓને અનપિન કરો અને તેમને એક બાજુ રાખો. કાતરની જોડી લો અને ટ્રેસ કરેલી રેખાઓ સાથે કાપો. ખાતરી કરો કે તમે તમારા કટીંગ સાથે ચોક્કસ છે કારણ કે આ તમારી પેટર્ન બનાવી શકે છે અથવા બગાડી શકે છે. કાપડને પૂર્ણપણે કાપો અને ફાજલ સામગ્રીને એક બાજુ રાખો. ફક્ત રિકેપ માટે, આ આપણી આગળની બાજુ છે અને આ આપણી પાછળની બાજુ છે.

પગલું ૨ આગળ અને પાછળના ટુકડા એક સાથે જોડવા

હવે કાપડ ખોલો અને આગળના ભાગને પાછળના ભાગ ઉપર, સાચી બાજુ સાચી બાજુની સામે રહે તે રીતે ટ્યુટોરીયલમાં બતાવ્યા પ્રમાણે મૂકો. આ આપણી નેકલાઇન અને ખભા હશે.

ફરીથી કેટલાક પર્લ પિન લો અને ખભાને પિન કરવા માટે આગળ વધો, ખાતરી કરો કે પિન કાપડના બંને સ્તરો તરફ જાય છે. હવે આગળના નમૂનાને કાપડના આગળના ભાગ ઉપર ફરીથી મૂકો અને તેના પર નોચ ચિહ્નિત કરો. નમૂનાને એક બાજુ રાખો. હવે, તમારા પિન કરેલા કાપડને તમારા ઉષ્ણ જેનોમ ડ્રીમ મેકર ૧૨૦ સિલાઈ મશીન પર લઈ જાઓ. આપણે સીવવાનું શરૂ કરતા પહેલાં, ખાતરી કરો કે મશીન સીધા ટાંકા પર સેટ છે અને ટાંકાની લંબાઈ ૨.૬ સુધી વધારવી.

પ્રેસરના કુટથી ખભાની ધારને સંરેખિત કરો અને સીવવાનું શરૂ કરો. ટાંકાને સુરક્ષિત રાખવા માટે આપણે શરૂઆતમાં અને કાપડના અંતમાં વિપરીત ટાંકા કરીશું. જ્યાં સુધી તમે ગળામાં ન પહોંચો ત્યાં સુધી સીવણ ચાલુ રાખો અને જેમ જેમ આગળ જાઓ તેમ તેમ પિન દૂર કરો. વિપરીત ટાંકાઓનો સમૂહ કરો અને દોરો કાપો.

એ જ રીતે, બીજા ખભાને સીવો. શરૂઆતમાં અને અંતે વિપરીત ટાંકાને ભૂલશો નહીં. જ્યારે તમે ખભા સીવશો ત્યારે કાળજીપૂર્વક પિનને દૂર કરો. દોરો કાપો અને થઈ ગયું.

હવે મટીરીઅલ પર ફેચિંગ ધાર ના રહે તે માટે, આપણે સીધા ટાંકાને ઝિગ ઝેગ ટાંકાઓથી ટોચ પર મૂકીશું. ફક્ત તમારા મશીન પર ઝિગ ઝેગ બટન દબાવો અને સીવવા દો. ઝિગ ઝેગ ટાંકા દરમિયાન વિપરીત ટાંકા જરૂરી નથી. બંને ખભા પર ઝિગ ઝેગ ટાંકાઓ કરો. તમારા કામ પૂર્ણ થયા પછી, એક સુક્ષ્મ પૂર્ણાહુતિ માટે વધારાના દોરા કાપવા માટે કાતરની જોડી વાપરો. ખભાના અંતિમ ટાંકા આના જેવા દેખાશે.



પગલું ૩ ગળા તરફનો ભાગ તૈયાર કરવો અને તેને નેકલાઇન સાથે જોડવો

હવે સફેદ સુતરાઉ કાપડ લો, ટ્યુટોરીયલમાં બતાવ્યા પ્રમાણે કાપડને ૧/૪ ગડી કરો. પછી આગળનો ટેમ્પલેટ લો અને તેને કાપડ પર મૂકો. ટેમ્પલેટ મૂકતી વખતે ધ્યાનમાં રાખવાની એક વાત એ છે કે ઓન-ફોલ્ડ વિભાગને ગડી પર યોગ્ય રીતે મૂકવામાં આવે છે તેની ખાતરી કરવી. હવે, ચોકનો ટુકડો લો અને નેકલાઇન અને ખભાના નાના ભાગને ટ્રેસ કરો. ચિહ્નિત લીટીમાંથી, દોઢ ઇંચનું માપ કાઢો અને બિંદુને ચિહ્નિત કરો. લાઇન પરના એક વધુ બિંદુએ પણ આવું કરો. હવે એક સ્કેલ લો અને આ બિંદુઓને સીધી રેખા સાથે જોડો. ખાતરી કરો કે તમારી લાઇન ખભા પર ચિહ્નિત થાય ત્યાં સુધી પહોંચે છે અને તમારી પાસે લંબચોરસ આકાર છે. આને કાપડમાંથી કાપો. આગળની ગળા માટે આ ફીટ ફેસિંગ સ્ટ્રીપ હશે. તેને બાજુમાં રાખો.

આગળ, બચેલા કાપડ સાથે, ટ્યુટોરીયલમાં બતાવ્યા પ્રમાણે બીજી બાજુને ગડી કરો. તેના પર પાછલો ટેમ્પલેટ મૂકો, તે વિભાગની ખાતરી કરો કે જે ગડી પર આવવો જોઈએ તે ગડી પર આવે છે. પછી નેકલાઇન અને ખભાના નાના ભાગને બરાબર ટ્રેસ કરો, જેમ કે આપણે આગળના નમૂના માટે કેવી રીતે કર્યું. ટ્રેસિંગ કર્યા પછી, માપપટ્ટી લો અને દોઢ ઇંચનું માપ કાઢો અને એક નિશાન બનાવો. ફી-હેન્ડ વળાંક બનાવવાની સરળતા માટે આ નેકલાઇનમાં કરો. બનાવેલા પોઇન્ટ્સને જોડો. તમારા થઈ ગયા પછી, ફેસિંગ કાપી નાખો. વળાંકની આસપાસ કાળજીપૂર્વક કાપો.

તમારો આગળનો અને પાછળનો ભાગ આના જેવો હોવો જોઈએ. ફેસિંગ ખોલો. આપણે હવે ખભો જોડવો છે. વી-આકારના ગળાને પાછળનો ભાગ પર મૂકો. ખાતરી કરો કે સાચી બાજુ એ સાચી બાજુની સામે છે અને તેને ટ્યુટોરીયલમાં બતાવ્યા પ્રમાણે પિન કરો.

તમારા મશીન પર પિન કરેલા ફેસિંગ લો. સીવવા પહેલાં ખાતરી કરો કે મશીન સીધી ટાંકા પર છે અને ટાંકાની લંબાઈ ૨.૬ છે. પટ્ટીની ધારને પ્રેસરના ફુટથી સંરેખિત કરો અને પિન કરેલા ભાગને સીવો. યાદ રાખો, ફેસિંગ સ્ટ્રીપ જેટલી નાની વસ્તુ માટે પણ વિપરીત ટાંકા મહત્વપૂર્ણ છે. બંને પિન કરેલી બાજુઓને ટાંકો. એકવાર તમે પૂર્ણ કરી લો, પછી તમારા ટાંકા આના જેવા દેખાવા જોઈએ.

રીકેપ માટે, આપણે ખભાને મુખ્ય કાપડ પર ટાંકા દીધા છે. સૂચિમાં આગળ નેકલાઇન પર કામ કરવાનું છે, ગળાના ફિનિશિંગ માટે નેક ફેસિંગને બહાર કાઢો. આપણે અહીં ખભા પર ટાંકા કર્યા છે. હવે, મુખ્ય કાપડ ખોલો અને કાપડની નેકલાઇનને ફેસિંગ સાથે મેચ કરો. ખાતરી કરો કે તે સાચી બાજુ સાચી બાજુની સામે રહે તે રીતે ગોઠવેલ છે. નેકલાઇનથી સ્ટ્રીપના વી-આકારને સંરેખિત કરો અને તેને કેટલાક પર્લ પિન સાથે તે સ્થાને સુરક્ષિત કરો. સમગ્ર સ્ટ્રીપને તે સ્થાને પિન કરવાનું ચાલુ રાખો. હવે આપણે પિન કરેલા વિભાગો સાથે સીવવાનું છે.

પ્રેસર ફુટથી નેકલાઇનને સંરેખિત કરો અને સીવવાનું પ્રારંભ કરો. નેકલાઇનના આખી રસ્તે જાઓ અને જેમ જેમ આગળ જાઓ તેમ તેમ પિન કાઢો.





જ્યારે તમે ખૂણા પર પહોંચશો, ત્યારે સોયને કાપડમાં રાખીને અને કાપડને ફેરવીને પાઇવોટીંગ તકનીકનો ઉપયોગ કરો. આ એક સુઘડ અને એકલ ટાંકાને સુનિશ્ચિત કરશે. તમે થઈ ગયા પછી, દોરો કાપો. ટાંકા આના જેવા દેખાવા જોઈએ.

હવે તમે જોઈ શકો છો, અમે નેકલાઈન ટાંકી દીધી છે. વી-આકાર પર એક નોચ પ્રદાન કરો, ખાતરી કરો કે તમે ટાંકા કાપશો નહીં. આપણે સ્ટ્રીપના ગોળાકાર ભાગ પર પણ નોચ બનાવવી પડશે, આ સુનિશ્ચિત કરશે કે પહેરવામાં આવે ત્યારે કાપડ યોગ્ય રીતે બેસે છે. સિલાઈની રેખાની આજુબાજુ અને તેની ઉપરના ભાગે નોચ બનાવવાની ખાતરી કરો.

પગલું ૪ સ્લીવ્સને હેમિંગ કરવું

હવે આપણે સ્લીવ્સ પર કામ કરીશું. કાપડને સંપૂર્ણ ખોલો, તે બાજુએ અમે બનાવેલા નિશાનને શોધો. હવે ખભાથી ગડી કરો અને ખાતરી કરો કે નિશાન મેળ ખાય છે. પછી સામગ્રીને ચપટી કરો અને આ નિશાન પર એક નોચ આપો, બીજી બાજુ માટે પણ આવું કરો, ચૂંટો અને નિશાન પર એક નોચ બનાવો.

આપણે હવે સ્લીવ્સને હેમ કરવી પડશે. તેના માટે અમે આગળના બાજુની નોચથી પાછળની બાજુની નોચ તરફ બે વાર કાપડના એક ક્વાર્ટર ઇંચમાં ગડી કરીશું. પ્રેસર કુટથી ધારને સંરેખિત કરો અને સીવવાનું પ્રારંભ કરો. તમે જાઓ તેમ વાળતા રહો ખભાની આજુબાજુ જાઓ અને બીજા છેડે નોચને પહોંચાડો અને થોભો. દોરો કાપો. ખાતરી કરો કે તમારી ગડી સુઘડ અને સુસંગત છે. આ જ પ્રક્રિયા બીજી બાજુ પુનરાવર્તન કરવામાં આવશે. તમે થઈ ગયા પછી, દોરો કાપો. અંતિમ ટાંકા આના જેવા દેખાવા જોઈએ.

પગલું ૫ બાજુની સીમ સમાપ્ત કરવી અને ડ્રેસના તળિયાને હેમિંગ કરવું

સાચી બાજુ સાચી બાજુની સામે રહે તે રીતે બાજુઓને જોડો અને ટાંકાની સરળતા માટે તેમને પર્લ પિન સાથે તે જગ્યાએ સુરક્ષિત કરો. ટ્યુટોરીયલમાં સૂચવ્યા મુજબ આપણે પિન કરેલા વિભાગને સીવીશું. આપણે ડ્રેસના તળિયાને પણ હેમ કરીશું.

પિન કરેલા વિભાગને પ્રેસર કુટની ધારથી સંરેખિત કરો અને સીવણ આગળ વધારો. એકદમ વિપરીત ટાંકા કરો અને પછી સામાન્ય મુજબ ચાલુ રાખો. તમે જેમ જેમ આગળ જાઓ તેમ તેમ પિન કાઢો. જ્યારે તમે અંત પર પહોંચો, ત્યારે દોરો કાપો. ટાંકા આના જેવા દેખાવા જોઈએ.

આગળ, બીજી બાજુ જાઓ અને પ્રક્રિયાને પુનરાવર્તન કરો. ધીમે ધીમે અને નિશ્ચિતપણે નીચે તરફ જાઓ. તમે કરી લો તે પછી, તમારા ઉષા જેનોમ ડ્રીમ મેકર ૧૨૦ પર ઝિગ ઝેગ ટાંકો બટન દબાવો અને બાજુની સીમ પર ઝિગ ઝેગ ટાંકા કરવા આગળ વધો. તે એક પુનરાવર્તિત પ્રક્રિયા છે પરંતુ અમારા પર વિશ્વાસ કરો આ અમારા કાપડને વધુ સ્વચ્છ દેખાવ આપશે. બંને બાજુ ઝિગ-ઝેગ ટાંકાઓ કરા.

ડ્રેસના તળિયાને હેમ કરવાનો સમય છે. ડ્રેસના તળિયે જાઓ અને સ્લીવ્સની જેમ કાપડના એક ચતુર્થાંશ ઇંચમાં ગડી કરો અને પછી ૩/૪ ઇંચ.





ટાંકાની લંબાઈ ૨.૬ છે તેની ખાતરી કરો અને ગડી પર સીવવાનું શરૂ કરો. તમે જેમ જેમ આગળ જાઓ છો તેમ તેમ ગડી રાખીને, છેક સુધી જાઓ. ખાતરી કરો કે તમારી ગડી સુધઠ છે. તમારા થઈ ગયા પછી, દોરો કાપો અને કાપડ અંદરથી ફેરવો.

પગલું ૬ નેકલાઇનને સમાપ્ત કરવી

આપણે હવે આપણી ગરદન પૂર્ણ કરીશું. બીજી તરફ ફેસિંગ સ્ટ્રીપ ગડી કરો અને તેને ટાંકો કરો. પૂર્ણાકૃતિ માટે, જ્યારે ફેસિંગ સ્ટ્રીપને સીવીએ ત્યારે નીચે બતાવેલ ૧/૪ ઇંચની જેમ ટ્યુટોરીયલમાં બતાવ્યા પ્રમાણે સંપૂર્ણ નેકલાઇન કરો. તમારા હાથકામ આના જેવું દેખાવું જોઈએ.



રીકેપ માટે, આપણે બાજુની સીમ ટાંકી, સ્લીવ્ઝને સુશોભિત કર્યા, ખભા જોડ્યા અને નેકલાઇન પૂર્ણ કરી. તમે તમારી પસંદગીના એક્સેસરીઝથી તમારા ડ્રેસને વધુ સુશોભિત કરી શકો છો, કારણ કે તમે જોઈ શકો છો કે અમે અમારામાં જાંબલી પીંછા ઉમેર્યા છે અને તે અમને ખુબ જ પસંદ આવ્યું છે. અમને જણાવો કે તમને ટ્યુટોરીયલ કેવી લાગી છે અને ટિપ્પણીઓમાં જણાવો કે તમને બીજું શું શીખવું ગમશે. આને લાઈક કરવાનું અને તમારા મિત્રો કે જે વાઝ ડ્રેસ બનાવવા માંગતા હોય તેમની સાથે શેર કરવાનું ભૂલશો નહીં.