

# કોલર વગરનો શર્ટ

આજે આપણે શરૂઆતથી બટન-ડાઉન કોલર વગરનો શર્ટ કેવી રીતે બનાવવો તે શીખીશું.

## જરૂરી સામગ્રી

45 મીટરની પહોળાઈ સાથે 2.5 મીટર પ્રિન્ટેડ કાપડ  
કોલર વગરનો શર્ટ માટેનો ટેમ્પ્લેટ જે તમે અમારી વેબસાઇટ  
www.ushasew.com પરથી ડાઉન લોડ કરી શકો છો  
ચોક  
પિન્સ  
કાતર  
સ્કેલ  
મેઝર ટેપ  
¼ મીટર કેનવાસ ફ્યુઝિંગ  
ઉષા જેનોમ બટન હોલ ફૂટ  
મેચિંગ દોરો  
12 શર્ટ બટન

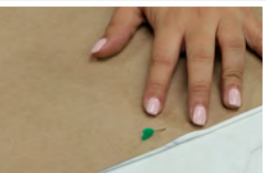
આ ટ્યુટોરિયલ માં, અમે તમને નમૂનામાંથી શર્ટ માટે જરૂરી વિવિધ ટુકડાઓ કેવી રીતે કાપવા, શર્ટના આગળના ભાગને તૈયાર કરવો, શર્ટ ના આગળ અને પાછળના ભાગને જોડવા, નેકલાઇન તૈયાર કરવી, કફ સાથે બાંધો તૈયાર કરવી અને તેને શર્ટ સાથે જોડવી, બાજુની સિલાઈ અને તળિયાનો છેડો બનાવવો અને અંતે બટનો લગાવવા એ બતાવીશું.

## તબક્કો 1 નમૂના ઉપર નિશાન કરવા અને કાપવું.

તમારી પસંદનું કોઈપણ કાપડ લો, કાપડને સંપૂર્ણ રીતે જમણી બાજુ ઉપર ખોલો, અને ટ્યુટોરિયલમાં બતાવ્યા પ્રમાણે અડધી લંબાઈ સુધી વાળી લો. પછી www.ushasew.com પરથી ડાઉનલોડ કરેલા શર્ટના પાછળના નમૂનાને કાપડ પર મૂકો. બતાવ્યા મુજબ બાજુ પર મૂકવાનું ધ્યાનમાં રાખો

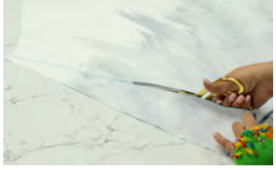
વળેલાં કાપડ ઉપર બીજી વાર વાળો, ત્યાં પર્લ પિન લગાવી દો અને ધ્યાન રાખો કે કાપડ ના બંને સ્તરમાંથી તે પસાર થાય. પછી ચોકનો ટુકડો લો અને કાપડ પર સંપૂર્ણ રીતે નમૂનાને નિશાન કરો. નિશાન કર્યા પછી, નમૂના પરથી પિન હટાવી લો અને તેને બાજુ પર રાખો. હવે એક કાતર લો અને નિશાન કરેલી પેટર્ન કાપી નાખો. ધીરે ધીરે અને સતત કાપતા રહો જેથી પેટર્ન અકબંધ રહે. વળાંક પર ખાસ ધ્યાન આપો. કપાયેલ ટુકડા ને એક બાજુ રાખો.

હવે બાકીના કાપડ ને, અંદર ની બાજુ એ વાળો અને તેની ઉપર નમૂના ની આગળ ની બાજુ મૂકો. ધ્યાન રાખો કે નમૂના ની આગળ ની બાજુ વળાંક પર ના આવે કેમ કે તેમાં બે ટુકડાઓ હશે. નમૂના ની પાછળ ની બાજુ ની જેમ, પર્લ પિન થી નમૂના નો આગળનો ભાગ પિન કરો

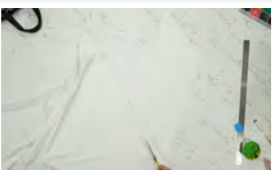




પછી કાપડ ઉપરની સામગ્રીને નિસહન કરવા માટે ચોકનો ટુકડો વાપરો, વળાંક માં ધ્યાન રાખો. નિશાન થઈ જાય પછી, નમૂના પરથી પિન હટાવી ને તેને એક બાજુ મૂકો. હવે ફરી કાતર લો, નિશાન કરેલા નમૂનાને કાપો. આ કરતી વખતે વધુ સાવચેત રહો કારણ કે તે તમારી પેટર્ન બનાવી શકે છે અથવા બગાડી શકે છે. આ થઈ જાય એ પછી, આ ટુકડો પણ એક બાજુ રાખો.

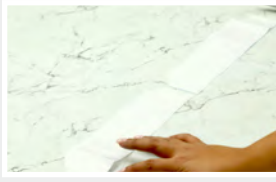


હવે વધેલા કપડાં માંથી, આપણે બાંધ્યો બનાવીશું. ટ્યુટોરિયલમાં બતાવ્યા પ્રમાણે તેને અડધું વાળી લો અને કાપડ ઉપર નમૂના ની બાંધ્યો મૂકો. નમૂનાને પિન કરવા માટે પર્લ પિનનો ઉપયોગ કરો જેથી નિશાન કરતી વખતે સ્થિર રહે. પછી ચોકનો ટુકડો લો અને કાપડ પર સંપૂર્ણ રીતે નમૂનાને નિશાન કરો. વળાંક ધાર પર ધીરે ધીરે અને સ્થિર જાઓ અને કિનારી પર પણ નિશાન કરવાનું યાદ રાખો. નિશાન કરી લો તે પછી, નમૂના પરથી પિન હટાવી દો. ધ્યાન રાખીને પિન ને એની જગ્યા એ મૂકી દેવી જેથી કોઈ ઇજા ના થાય. હવે નિશાન કરેલી બાંધ્યો ને કાપડમાંથી કાપી લો. કિનારીઓ કાપવાનું ભૂલશો નહીં. આ કરી લો પછી, બાકીનું કાપડ લો. બતાવ્યા પ્રમાણે તેના પર નમૂનો મૂકો. પછી બે પ્લેકેટના નમૂનાઓ મૂકો. એ પછી કફ નો નમૂનો મૂકવામાં આવશે પરંતુ જુઓ કે કફના નમૂના પર 'ઓન ફોલ્ડ' ઉલ્લેખ કર્યો છે, ધ્યાન રાખો કે તમે તે કાપડ વાળ્યું છે એના પર મુકો છો. હવે, આ બધા જુદા જુદા નમૂનાઓને કાપડ પર પિન કરવાનો સમય આવી ગયો છે. એનાથી આપણે જ્યારે નિશાન કરીશું ત્યારે એ સ્થિર રહેશે. હવે, ચોકનો ટુકડો લો અને કાપડ ઉપર કફના નમૂનાને નિશાન કરીને ચાલુ કરો અને પછી ધીમે ધીમે અને ધ્યાન પ્લેકેટ તરફ આગળ વધો. છેલ્લે, નમૂનાના સામેના ભાગ ને નિશાન કરો. તમે નિશાન કરી લો તે પછી, કફના નમૂના પરથી પિન હટાવી લો અને બાજુએ ફરીથી પિન કરો કારણ કે આપણે બે કફના ટુકડાઓની જરૂર પડશે. આ પણ નિશાન કરી લો. ધીરેથી બધા નમૂના હટાવી દો અને બાજુ પર મૂકી દો.



કાતર લો અને નિશાન કરેલ બધા ટુકડાઓ કાપી નાખો. કફથી ચાલુ કરો અને પછી પ્લેકેટ પર જાઓ. ત્રાંસી ધાર પર ખૂબ ધ્યાન રાખો. હવે કાપડમાંથી ગળું કાપી નાખો. તે બધાને એકસાથે મૂકો. તમારા બધા કપાયેલ ટુકડાઓ આના જેવા દેખાવા જોઈએ. હવે, વધેલું કાપડ અને સંપૂર્ણ લંબાઈની ફૂટપટ્ટી લો. 45 અંશ પર ફૂટપટ્ટી મૂકો અને ટ્યુટોરિયલમાં બતાવ્યા પ્રમાણે સીધી લીટી દોરો. આ સીધી લીટીમાંથી, મેજર ટેપથી 1 ¼ ઇંચ માપો અને ત્યાં કાપડ પર નિશાન કરો. એકદમ સીધી લીટી દોરી શકાય એ માટે થોડા થોડા અંતરે નિશાન કરી લો. નિશાન કરેલ બિંદુઓ જોડી લો. નિશાન કરેલ લીટી પર કાપો અને પાઈપિંગ પટ્ટી તૈયાર થઈ જશે.





હવે અસ્તર લો અને તેને અડધા ભાગમાં વાળી લો જેથી ચળકતી બાજુઓ એકબીજાની સામે આવે અને તેના પર કફનો નમૂનો મૂકો. આપણે કફના બે ટુકડા કાપવા માટે અસ્તર ને અડધામાં વાળી લીધું છે. તેના કાપડ ઉપર નિશાન કરો. કાળજીપૂર્વક કાપડમાંથી નિશાન કરેલા ભાગને કાપો. તમારી પાસે આના બે ટુકડાઓ હશે. ખૂબ સરસ. આપણે આપણા બધા કટીંગ કરી લીધા છે.

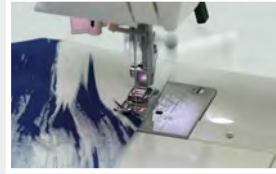
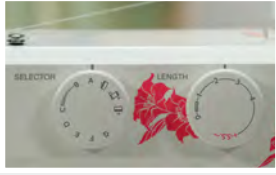
## તબક્કો 2 શર્ટ નો આગળ નો ભાગ તૈયાર કરવો.

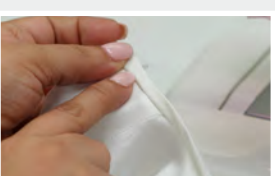
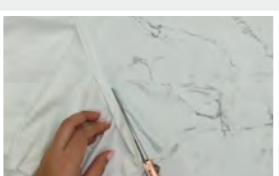
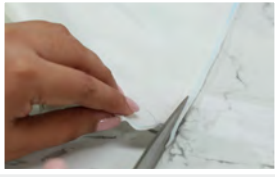
આગળના પગલા માટે, શર્ટના બે આગળના ટુકડાઓ અને આપણે કાપી નાખેલી બે ગળાની પટ્ટીઓ લો. શર્ટની શરૂઆત માં ગળાની પટ્ટીઓ સીવવી જરૂરી છે. તેના માટે, તેને તમારા ઉષ્ણ જેનોમ અલયોર ડી એલ એક્સ સિલાઈ મશીન પર લઈ જાઓ. આગળના ભાગના જમણા ભાગની ઊંધી બાજુએ ગળાની પટ્ટીઓ મૂકો. આગળનો ટુકડો પ્રેસર કુટની સાચી બાજુની તરફની બાજુએ ગોઠવો. પરંતુ સીવતા પહેલાં ખાતરી કરો કે પેટર્ન સિલેક્ટર ડાયલ સીધા ટાંકા માટે A પર સેટ કરેલો હોય અને ટાંકા ની લંબાઈ 2.5 પર સેટ કરેલો હોય અને સીવણ શરૂ કરો. શર્ટના અંત સુધી આ રીતે સીવી લો. આપણા ટાંકાને સુરક્ષિત રાખવા માટે રિવર્સ સ્ટીચ પસંદ કરી ને થોડા ઉલ્ટા ટાંકાઓ લેવાનું ભૂલશો નહીં.

એકવાર તમે આટલું કરી લો પછી, બાકી ની બાજુથી પટ્ટી ખોલો અને ટ્યુટોરિયલમાં બતાવ્યા પ્રમાણે સાચી બાજુ તેને અડધા ભાગમાં વાળી લો. હવે વાળીને તેને કિનારાની લીટી પર મૂકો. આપણે હવે આ ગડી પર સીવીશું. ગડી નું કદ 1.5 ઇંચ છે. જેમ જેમ આગળ જાઓ તેમગડી કરતા રહેસીવણ કરતી વખતે ગડી કિનારાની લીટી પર યોગ્ય રીતે મૂકવામાં આવી છે તેની ખાતરી કરો. છેલ્લા ટાંકા આના જેવા દેખાવા જોઈએ. સરસ ફીનીશીંગ માટે, બીજી વધારાની સામગ્રી અને દોરાઓ કાપો. હવે આગળના ભાગનું ડાબી બાજુનું કાપડ લો. ટ્યુટોરિયલમાં બતાવ્યા પ્રમાણે કાપડ ની જમણી બાજુની ગળાની પટ્ટી મેચ કરો. અને તે જગ્યાએ સીવો. શરૂઆત અને અંતમાં ઉલ્ટા ટાંકાને ભૂલશો નહીં. જ્યાં સુધી તમે કાપડ ના અંત સુધી ન પહોંચો ત્યાં સુધી તમારા સીધા ટાંકા ચાલુ રાખો.

તમે કરી લો તે પછી, ગળાની પટ્ટી ને ખુલ્લી કરો અને બતાવ્યા પ્રમાણે ગડી કરો. હવે, કાપડ ચાલુ કરો અને અડધા નિશાન સુધી ગળાની પટ્ટી ને વાળી લો અને તેને ગડી કરવા માટે કાપડ પર હળવા હાથે દબાવો. પછી બતાવ્યા પ્રમાણે કિનારા ની લીટી સુધી આખી પટ્ટી ગડી કરો. હવે આપણે કિનારા ની લીટી ઉપર સીવશું. પ્રેસર કુટની નીચે ધારને ગોઠવો અને સીવવાનું શરૂ કરો. કાપડ ના અંત સુધી સીવી લો અને શરૂઆત માં અને અંતમાં થોડા ઉલ્ટા ટાંકા લેવા નું ભૂલશો નહીં. એકવાર તમે પૂર્ણ કરી લો, પછી તમારા ટાંકા આના જેવા દેખાવા જોઈએ.

જેમ તમે જોઈ શકો છો કે આગળના જમણા ભાગ પરનો ગળાના કાપડ ની જમણી બાજુ છે અને શર્ટની ડાબી બાજુનો ગળાનો ભાગ ખોટી બાજુ છે. આગળ અને પાછળથી તે કેવું હોવું જોઈએ તે અહીં છે.





તબક્કે ૩ ખભા ને સિલાઈ કરી ને આગળ અને પાછળ ના ભાગ ને જોડી અને નેકલાઈન ને સમાપ્ત કરો

હવે શર્ટનો પાછલો ભાગ આગળના બે ટુકડા ઉપર મૂકો. હવે આપણે ખભાને જોડશું અને પાઈપિંગ ની પટ્ટીથી ગળાનું ફિનિશિંગ કામ કરીશું.

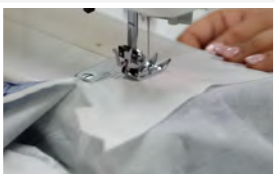
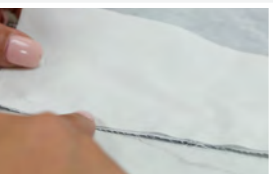
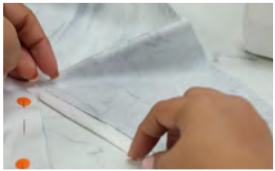
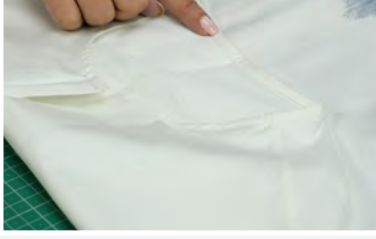
તમારા સીવીંગ મશીન પર ટુકડાઓ લો. આપણે પહેલા ખભા પર કામ કરીશું, તેમને એવી રીતે ગોઠવીશું કે ઊંધી બાજુઓ ઊંધી બાજુની સામે આવે અને સીવણ શરૂ કરીશું. એકવાર કિનારેથી 1/8 ઇંચ ટોચ પરથી કપાઈ જાય, પછી ધ્યાન રહે કે ટાંકા કાપવા નહીં. હવે શર્ટ ખોલો અને તમારી આંગળીની મદદથી સિલાઈને ધીરે ધીરે ગડી કરો. હવે ટ્યુટોરીયલમાં બતાવ્યા પ્રમાણે ગડી કરીએ અને ચાલો આ ગડી પર ટાંકા લઈએ. આપણે ફ્રેન્ચ સિલાઈથી બનાવી રહ્યા છીએ. આટલું કરી લો તે પછી, તેને ખુલ્લું કરો અને ફરી ધીમેથી ટાંકાઓને ગડી કરો. આપણે ટ્યુટોરીયલમાં બતાવ્યા પ્રમાણે ફરીથી ટાંકા પર ગડી કરવી પડશે અને તેના પર ટાંકા લેવા પડશે. એકવાર આ કરી લઈએ, પછી તમારી સામે જમણી બાજુ પર કાપડ ખોલો, અને આપણે જોડાણની ધાર પર ટાંકા લઈશું. કુટના પ્રેસરથી કાપડને ગોઠવો અને સીવવાનું શરૂ કરો. બીજા ખભા પર આ રીતે જ કરીશું. જરૂર લાગે તો આ તબક્કો ફરી જુઓ.

એકવાર ખભાના ટાંકા લઈએ, પછી આપણે સૌથી પહેલા ગરદન પર કામ કરવાનું છે. પાઈપિંગ ની પટ્ટી બહાર કાઢો જે આપણે તેને કાપીને અડધા ભાગમાં ગડી કરીએ છીએ અને તેને નેકલાઈનની જમણી બાજુએ ગોઠવીએ છીએ. શરૂઆતમાં, ગડી માટે 1/2 ઇંચ જગ્યા છોડ્યા પછી પટ્ટીને કાપી નાખો. આને પટ્ટી ની વધારાની જગ્યા સમજો. હવે, ચાલો નેકલાઈન પર પાઈપિંગ ની પટ્ટી લગાવીએ. પટ્ટી અને કાપડને પગ ના દબાણ થી ગોઠવી લો અને સીવવાનું શરૂ કરો, તમે આગળ વધો અને પાઈપિંગની પટ્ટીને સરખી કરો. જ્યારે તમે અંત સુધી પહોંચો, ત્યારે વધારાની 1/2 ઇંચની પાઈપિંગ પટ્ટીને અંદરની તરફ વાળી લો અને તેના પર ટાંકા લઈ લો. ટાંકાને સુરક્ષિત કરવા માટે ઉલ્ટા ટાંકા લો.

તમારા અંતિમ ટાંકા આના જેવા હોવા જોઈએ. જેમ તમે જોઈ શકો છો, અમારી પાસે ટોચ પર કેટલાક વધારાના સીમ ભથ્થું છે, અમે તે કાપીશું. ટાંકા ન કાપવા માટે ખૂબ કાળજી રાખો. તમે પૂર્ણ કરી લો તે પછી, અમે ટ્યુટોરીયલમાં પોઇન્ટેડ વિભાગ પર ધારના ટાંકાઓનો રાઉન્ડ કરીશું. સીવવાનું શરૂ કરો અને બીજા છેડે તમારી રીતે બનાવો. સિલાઈ પછી એક સુક્ષ્મ પૂર્ણાકૃતિ માટે કોઈપણ વધારાના થ્રેડો કાપી નાખે છે. પરંતુ અમે હજી સુધી કર્યું નથી. અમે ટ્યુટોરીયલમાં બતાવ્યા પ્રમાણે ફરીથી સ્ટ્રીપને ખોટી બાજુએ ફોલ્ડ કરીશું અને તેના પર ટાંકો લગાવીશું. તેને પ્રેસર પગની ધાર પર સરેખિત કરો અને સીવવાનું શરૂ કરો. સ્ટેડી-લી બીજા રસ્તે તમારી રસ્તો બનાવશે અને અમે પૂર્ણ થઈ ગયા. તમારા અંતિમ ટાંકા આના જેવા દેખાવા જોઈએ. તમે જુઓ છો તે કોઈપણ વધારાના થ્રેડો કાપી નાખો.

તમારા અંતિમ ટાંકા આના જેવા હોવા જોઈએ. જેમ તમે જોઈ શકો છો, આપણી પાસે ટોચ પર થોડું વધારાનું કાપડ છે, આપણે તે કાપીશું. ટાંકા ન કપાઈ જાય એની ખૂબ કાળજી રાખો. આટલું કરી લઈએ તે પછી, આપણે ટ્યુટોરીયલમાં નિશાન કરેલ વિભાગ પરની ધાર પર ફરી ટાંકાઓ લઈશું. સીવવાનું શરૂ કરો અને બીજા છેડે સુધી કરી લો. ટાંકા લીધા પછી એક સરસ ફિનિશિંગ માટે વધારાના દોરાઓ કાપી નાખો .





પરંતુ હજુ બધુ પત્યું નથી. આપણે ટ્યુટોરીયલમાં બતાવ્યા પ્રમાણે ફરીથી પટ્ટીને ઉલ્ટી બાજુએ ગડી કરીશું અને તેના પર ટાંકા લગાવીશું. પ્રેસર ફૂટ થી ધાર પર ગોઠવો અને સીવવાનું શરૂ કરો. સ્થિરતાથી બીજા છેડે સુધી કરો અને આ થઈ ગયું. તમારા અંતિમ ટાંકા આના જેવા દેખાવા જોઈએ. જે પણ વધારાના દોરા દેખાય એને કાપી નાખો.

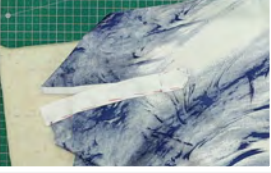
કટીંગ બોર્ડ પર પાછા જાઓ અને તમે જોઈ શકો છો, આપણે ખભા અને નેકલાઈન ની સિલાઈ કરી છે. સરસ દેખાય છે ને?

## તબક્કો 4 બાંયો તૈયાર કરવી

હવે , આપણે બાંયો પર કામ કરીશું. બાંયો ના કપાયેલ ટુકડા બહાર કાઢો . હવે તેમને અડધા ભાગમાં વાળી લો. આ આપણી જમણી બાંય હશે, અને આ ડાબી બાંય હશે. આપણે પહેલા ડાબી બાજુની બાંયનું કામ કરીશું.

બાંયો ખોલો અને તેને સાચી બાજુ ઉપર ફોલ્ડિંગ બોર્ડ પર મૂકો. આ ચીરો એ છે કે જ્યાં આપણે આપણી પ્લેકેટની પટ્ટીઓ જોડીશું. પ્લેકેટની નાની પટ્ટી કાપડની જમણી બાજુ જશે. બતાવ્યા પ્રમાણે તેને સ્થિર રાખવા માટે તેને પિન કરો. લાંબી પ્લેકેટની પટ્ટી કાપડ ની અંદરની બાજુએ ટાંકીશું. બાંયો અને પિન સુધી લાંબી પ્લેકેટની ધાર સાથે મેચ કરો. ચાલો બાંયો પર પટ્ટી ને ટાંકીએ. પહેલા, આપણે કાપડમાં ટૂંકા પ્લેકેટ સીવીશું. પિન દૂર કરો અને સીવવાનું શરૂ કરો. વિપરીત ટાંકા ભૂલશો નહીં. આટલું કરી લો તે પછી, પટ્ટી ખોલો અને ધીમેથી કિનારાની લાઇનને ગડી કરો. પછી કાપડને ફેરવો અને પટ્ટી ને કાપડ ની અંદરની બાજુ પર વાળી લો . ફરીથી અડધા ભાગ સુધી વાળી લો અને તેને ગડી કરો. હવે ગડી ને બતાવ્યા પ્રમાણે ટાંકાની લાઇન પર મૂકો. હવે આ ગડી ઉપર ટાંકા લો. એકવાર આ થઈ જાય પછી, આપણે અન્ય પ્લેકેટને બાંયમાં જોડવાનું કામ કરીશું. પિન કરેલા ભાગ ને સીવવા, જેમ આગળ જાઓ તેમ પિન ને દૂર કરતાં જાઓ.

આપણે આ પદ્ધતિ થી જ બીજી બાંય ને પણ જોડી લઈશું. આપણે પ્લેકેટ ના બંને ટુકડા બાંય સાથે જોડી દઈશું. આપણા અંતિમ ટાંકા આના જેવા હોવા જોઈએ. હવે ઇસ્ત્રી બહાર કાઢો અને ચાલો જોડાયેલ પ્લેકેટ્સ પર ઇસ્ત્રી કરીએ. પ્લેકેટની લાંબી પટ્ટી લો અને તેને ખોલી ને ફેરવી લો, ટાંકા વગરની બાજુ પર 1/4 સુધી ગડી કરો અને ગડી જાળવવા માટે તેના પર ઇસ્ત્રી કરો, પછી પટ્ટી ને વાળી લો, જેથી વાળેલો ટુકડો ટાંકાની સિલાઈ પર આવે. ઇસ્ત્રી કરો.



એકવાર થઈ ગયા પછી, ટ્યુટોરીયલમાં બતાવ્યા પ્રમાણે ઉપરની ધારથી 1/4 ઇંચ જગ્યા છોડી પ્લેકેટને વાળી લો અને ગડી જાળવવા માટે ફરીથી તેના પર ઇસ્ત્રી કરો. પછી ટોચ પરથી ફરીથી ગડી કરો અને ત્રિકોણની ટોચ બનાવવા માટે તેને ઇસ્ત્રી કરો.

આ તબક્કો પૂર્ણ થયા પછી, અમે ટ્યુટોરીયલમાં બતાવ્યા પ્રમાણે પ્લેકેટ પર ખુલ્લા ટાંકા લઈશું. ચીરી ખૂલે છે ત્યાં સીવવાનું નથી તે યાદ રાખો અને તમે ત્યાં પહોંચો તે પહેલાં જ તમારા ટાંકાઓને પતાવી દો. આપણે હવે ખુલ્લા ટાંકાઓ પર સીવણ કરીશું. જ્યારે તમે ધાર પર જાઓ છો, ત્યારે ધ્યાન રાખો કે એક જ લાંબો ટાંકો લેવાનો છે. બોક્સ પૂર્ણ કરવા માટે 1/4 અંતરે સમાંતર ટાંકો. તમે આ કરો તે પછી, ખુલ્લા ટાંકા કાપી નાખો. કાપતી વખતે સાવચેત રહો કારણ કે આપણે આપણા મુખ્ય ટાંકા કાપવાના નથી. આ રીતે તમારા અંતિમ ટાંકા દેખાવા જોઈએ.

હવે, આપણે કફને જોડવાનું કામ કરીશું. કફના ટુકડામાંથી એક લો અને સાથે તેનું અસ્તર પણ. કફનો ટુકડો ખોલો અને અસ્તર ને ઉલટી સાઈડ પર રાખો અને તેને ઇસ્ત્રી કરો. એકવાર અસ્તર ત્યાં અટકી જાય પછી, કફને ફરીથી એવી રીતે વાળો કે અસ્તર સામેની બાજુ એ આવે.





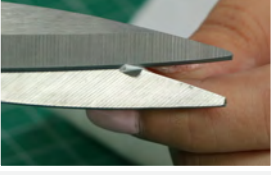
જેમ તમે જોઈ શકો છો, આપણે એક બાજુ ટાંકા લીધા છે. સામગ્રીને અંદરથી ફેરવો જેથી અસ્તર અંદર જાય. કાળજીપૂર્વક ધારને ફેરવો અને તેને બાજુમાં રાખો. હવે, આપણે બાંયની સામગ્રી લઈશું અને તેને અડધા ભાગમાં વાળી લઈશું, જમણી બાજુ ની સામે જમણી બાજુ રાખીશું. ખુલ્લી બાજુઓને પિન કરો. આપણે બાંય કિનારેથી અડધે સુધી લઈશું. ચાલો આપણા ટુકડાઓ આપણા સીવણ મશીન પર લઈ જઈએ. બાંય ની બાજુની કિનારીને મેચ કરો અને તેને કુટ ના દબાણ નીચે ગોઠવો અને સીવવાનું શરૂ કરો. ઉલ્ટા ટાંકા ભૂલશો નહીં. વધારાના દોરા કાપો. બાંયને અંદરથી ફેરવો. હવે સૌથી રસપ્રદ ભાગ આવે છે, કફ જોડવાનો. ખાસ ધ્યાન આપો!



સ્લીવની ધારથી જ્યાં આપણે લાંબી પટ્ટી જોડી છે, ત્યાંથી 1 ½ માપ લો અને ત્યાં નિશાન કરો. ચાલો હવે કફને માપીએ. જેમ તમે જોઈ શકો છો કફ નું માપ બાજુએથી 9 ¾" છે. હવે બાંય ખૂલે છે તે માપ 9 ¾ " છે. તે ધારથી જ્યાં આપણે નાના પ્લેકેટ લગાવ્યા છે ત્યાંથી લાંબા પ્લેકેટની ધાર સાથે જોડ્યા છે ત્યાં સુધી. અહીં દર્શાવેલ બિંદુ 9 ¾ છે. હવે બાકીનો ભાગ જે લગભગ 2 ¼ છે તે પાટલીમાં જશે. તેથી પહેલી નિશાન બિંદુથી 2 ¼ માપ અને ત્યાં નિશાન કરો. હવે આ બે નિશાનોની એકદમ વચ્ચે એક બિંદુ પર નિશાન કરો. પહેલી નિશાની પર ચપટી લો અને પછી વચ્ચેના નિશાન પર ગડી કરો અને ચપટી કરેલા કાપડને ત્રીજા નિશાન પર મૂકો. પાટલી ને જગ્યાએ પિન કરી દો. તમે માપ લીધું હતું તે યોગ્ય હતું કે નહીં તે ફરીથી તપાસી લો. તે 9 ¾ ઇંચ હોવું જોઈએ. બતાવ્યા પ્રમાણે હવે આપણે ફક્ત પાટલી પર એક નાનો ટાંકો કરીશું.

કફની અંદર ટાંકા લીધેલ બાંય નાખો. અને ટોચ પર સીવી લો. તમે સીવતા હો ત્યારે બાંય અને કફને વ્યવસ્થિત કરતા રહો. હવે આપણે કફની આજુબાજુ સીવીશું. પ્રેસર ફૂટ સાથે કફની ધારને ગોઠવો અને સીવવાનું શરૂ કરો. તમારા અંતિમ ટાંકા આના જેવા દેખાવા જોઈએ. બીજી બાંયમાં એ જ રીતે સિલાઈ લો. જેમ તમે જોઈ શકો છો, આપણે પ્લેકેટ અને કફને સરસ રીતે બાંય માં જોડ્યા છે, પાટલી પણ બહાર નીકળ્યા વિના આરામથી બેસી ગઈ છે.





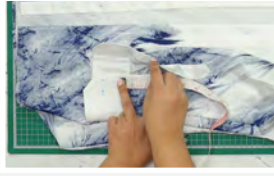
## પગલું 5 બાજુની કિનારી પર બાંય જોડો અને નીચેની પટ્ટી તૈયાર કરો

તમે જોઈ શકો છો કે આપણે અહીં બાંયો જોડવાની છે. બતાવ્યા પ્રમાણે શર્ટ ને ખોલો. બાંય લો અને તેને અડધા ભાગમાં વાળી લો. અડધા નિશાન પર કાતરનો ઉપયોગ કરીને બાંયો બનાવો. ખભા પર શર્ટની મધ્યમાં આ બાંયને મેચ કરો અને તે જગ્યાએ પિન કરો. ખાતરી કરો કે સાચી બાજુ એ સાચી બાજુ ની સામે આવે. સિલાઈ ની સરળતા માટે બાંય માં બધે પિન લગાવો. આવી જ રીતે બીજી બાંય માં પણ કરી લઈશું. શર્ટ ખોલો અને બાંયમાં મધ્ય પર નિશાન કરો. પછી બાંય ના હાથ ના હોલ અને શર્ટના ભાગને એક સાથે પિન કરી લો. હાથ ના હોલ પર કામ કર્યા પછી, આપણે બાજુઓને મેચ કરીશું અને શર્ટની બાજુની કિનારી પર કામ કરીશું. તમારા ઉષ્ણ જેનોમ એલ્યુર ડીએલએક્સ મશીન પર તમારા પિન કરેલા શર્ટના ટુકડા લઈ જાઓ. પ્રેસર ફૂટથી બાંય ની ધારને ગોઠવો અને સીવવાનું ચાલુ કરો. આપણે સિલાઈ કરતી વખતે સાથે જ પિનને દૂર કરીશું. જેમ તમે જોઈ શકો છો, આપણે શર્ટ પર બાંય લગાવી દીધી છે. બીજી બાજુ પણ એ જ રીતે કરીશું. એકવાર થઈ ગયા પછી, આપણે બાજુની કિનારી સીવવાનું શરૂ કરીશું, બાંય ને એક સાથે મેચ કરીશું અને બાંય ના મધ્ય બિંદુથી સીવવાનું શરૂ કરીશું અને તળિયા તરફ આગળ વધીશું. સિલાઈ કરતી વખતે કાપડ ને વ્યવસ્થિત કરતા રહો. બીજી બાજુ પણ આવું કરો. જેમ તમે જોઈ શકો છો, આપણે બાજુની કિનારી પણ સીવી લીધી છે. પરંતુ આ હજી પત્યું નથી. આપણે બાજુની કિનારી ફરીથી સીવીશું પરંતુ આ વખતે ઝિગ ઝેગ ટાંકા સાથે. પેટર્ન સિલેક્ટર ડાયલ પર C અને ટાંકા ની લંબાઈ ડાયલને 1.5 પર સેટ કરો. સીવવાનું શરૂ કરો. આ ટાંકા અમારા શર્ટને સુધડ બનાવશે અને કિનારીઓ ઊકલી નહીં જાય. જુઓ કેટલું સરસ દેખાય છે? હવે આગળ શર્ટ ની નીચેની પટ્ટી બનાવીશું. તેના માટે શર્ટના તળિયાને ¼ ઇંચ બે વાર ગડી કરો. આપણે આ ગડી પર સીવીશું. સીધા ટાંકા માટે પેટર્ન પસંદગીકાર ડાયલને A ને પસંદ કરવાનું ભૂલશો નહીં અને ટાંકાની લંબાઈ 2.5 પર પસંદ કરો. સીવવાનું શરૂ કરો અને જેમ આગળ વધો તેમ ગડી ને પકડી રાખો. કિનારા ની લાઇન પર સીલાઈ કરતી વખતે વધુ ધ્યાન રાખો. તમારા અંતિમ ટાંકા આના જેવા દેખાવા જોઈએ. આપણે ટૂંક માં જોઈએ તો, આપણે શર્ટ સાથે બાંયો જોડી છે, બાજુની કિનારી ના ટાંકા લીધા અને તળિયે પટ્ટી બનાવી.

## તબક્કો 6 બટન જોડવા

આપણે શર્ટ બનાવવાનું કામ મોટા ભાગે કરી લીધું છે, ફક્ત થોડું ફિનિશિંગ કરીશું. શર્ટ નો અંદર નો ભાગ બહાર લાવી દો. આપણે ડાબી બાજુએ બટન હોલ બનાવીશું અને જમણી બાજુના બટનો જોડીશું. ગરદનથી લગભગ 1 ઇંચ દૂર ચહેરાના તળિયે પ્રથમ બટન મૂકો અને ત્યાં નિશાન કરો. ધ્યાન રાખો કે બટન પટ્ટી ની મધ્યમાં મૂકવામાં આવે. ત્યાંથી 3 ½ ઇંચ માપ છોડી બીજું નિશાન બનાવો.





અંત સુધી આ રીતે જગ્યા છોડી ને નિશાન કરી લો. બીજી બાજુ પણ બટનહોલ માટે નિશાનો બનાવો. ગરદનથી 1 ઇંચ નીચે પ્રથમ નિશાન હશે અને ત્યારબાદ દરેક 3 ½ ઇંચ છોડી ને નિશાન આવશે

બાંયો માટે, આપણે સૌ પ્રથમ કફનું કેન્દ્ર લેવાની જરૂર પડશે. કફ 2 ½ ઇંચ ના કદમાં છે અને તેથી તે કેન્દ્ર 1 ¼ ઇંચ નું હશે. આ બિંદુ પર નિશાન કરો. હવે કફની ખુલ્લી ધારથી અંદરની તરફ 1 ઇંચ પર નિશાન કરો. આ નિશાન પર પ્રથમ બટન લગાવીશું. બીજું બટન કફ ની શરૂઆત થી આશરે ¼ ”ઇંચ પર મૂકવામાં આવશે. આ બિંદુ પર નિશાન કરો. બટનો આ રીતે દેખાશે. કફ પર બટન ના છિદ્ર માટે. કફની મધ્ય બિંદુ પર નિશાન કરો જે કફની બીજી બાજુ થી 1 ¼ ” પર છે. ફરીથી કફ શરૂ થાય ત્યાંથી 1 ઇંચ માપો અને નિશાન કરો. આ બટન હોલ માટેની જગ્યા હશે. હવે, બંને બાજુ ટાંકા લીધેલ પ્લેકેટનું કેન્દ્ર લો અને કફથી 2 ઇંચના અંતરે બટન અને બટનહોલ માટે નિશાન કરો.

એકદમ આવી જ પ્રક્રિયા અન્ય બાંયમાં પણ પુનરાવર્તિત કરવામાં આવશે. એકવાર તમે તમારા બધા નિશાન પૂર્ણ કરી લો, પછી તમારા શર્ટને તમારા સીવણ મશીન પર લઈ જાઓ. આગલા તબક્કા માટે, નિયમિત કુટના દબાણને બટન હોલ કુટથી બદલો. સહાયક બોક્સને દૂર કરવાનું અને ફીડ ડોગની સ્થિતિ નીચે કરવાનું ભૂલશો નહીં. સહાયક બોક્સને ફરીથી જોડો અને આપણે બટનો જોડવા માટે તૈયાર છીએ. ઝિગ ઝેગ ટાંકા માટે પેટર્ન પસંદગીકાર ડાયલને C અને ટાંકાની લંબાઈ 0 અને 1. વચ્ચે પસંદ કરવાનું ભૂલશો નહીં, જ્યાં તમે કુટમાં બટન ઉમેરવા માંગો છો તે વિસ્તારને ગોઠવો અને હવે જાદુ જુઓ. તમારા ઉષા જેનોમ અલ્થોર ડીએલએક્સ સિલાઈ મશીનથી બટનો જોડવાનું સરળ છે! બટનહોલ બનાવવાનું સરળ છે.

સહાયક બોક્સ ને દૂર કરો અને ફીડ ડોગની સ્થિતિ ઉપર કરો. કુટ નીચે દબાણ બિંદુ ઉમેરો અને બટન હોલ સિલાઈ માટે મશીન સેટ કરો. બટન અને બટન હોલ સિલાઈ વિશેના વધુ વિગતવાર ટ્યુટોરિયલ માટે, અમારી વેબ સાઇટ [www.ushasew.com](http://www.ushasew.com) પર બટન હોલ ડિસ્ક્રિંગ પરનું ટ્યુટોરિયલ જુઓ.

એકવાર છિદ્ર ટંકાઈ જાય પછી છિદ્ર બનાવવા માટે સીમ રિપરનો ઉપયોગ કરો. એજ રીતે , બધા બટનો માટે આ તબક્કાને પુનરાવર્તિત કરો.

વઉહઉ, આપણો શર્ટ તૈયાર છે! આપણે શર્ટને ટાંકા લીધા છે, બટનો જોડ્યા છે અને સાથે જ બટન-હોલ બનાવ્યાં છે. એવા બધા દિવસો ગયા જ્યારે તમને આ બધા કરવા માટે અલગ મશીન અને નિષ્ણાત ની જરૂર પડતી. આપણો શર્ટ એકદમ સ્ટાઇલિશ લાગે છે ને ?